



CE

ГРП 260

55558





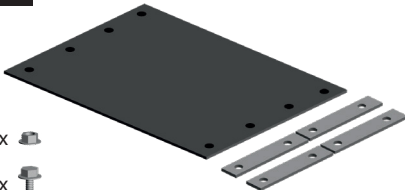
ОБХВАТ НА ДОСТАВКАТА



1



3



12x 

12x 

2



7



4



8

2x



5



9

6x



10

6x



11

6x



6



2



1



2





DE Преди първоначалното пускане в експлоатация двигателят трябва

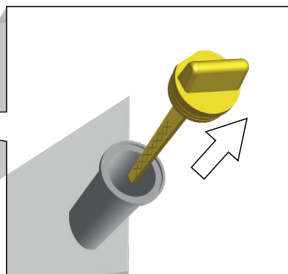
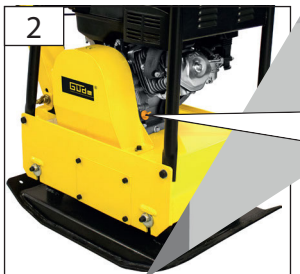
задължително да се напълни с моторно масло. Проверявайте нивото на маслото преди всяко пускане в експлоатация.

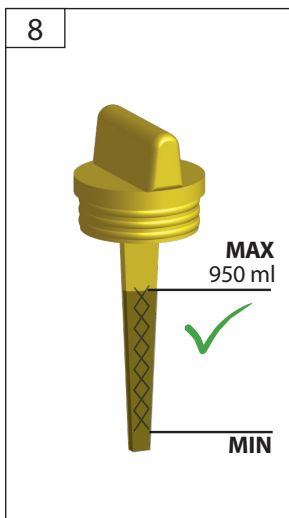
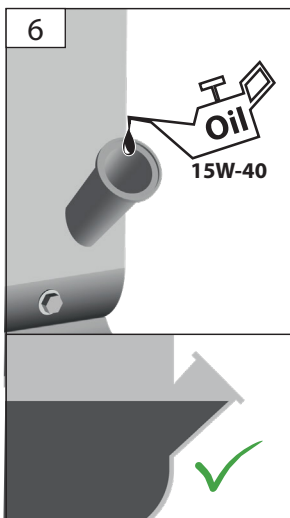
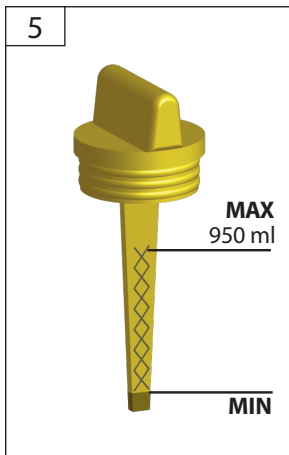
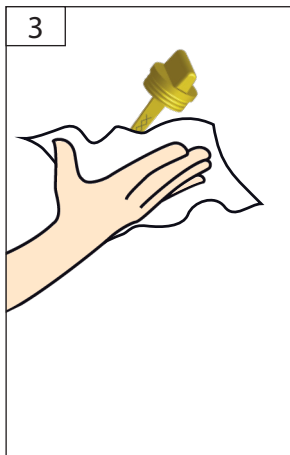
10W-40

1



2

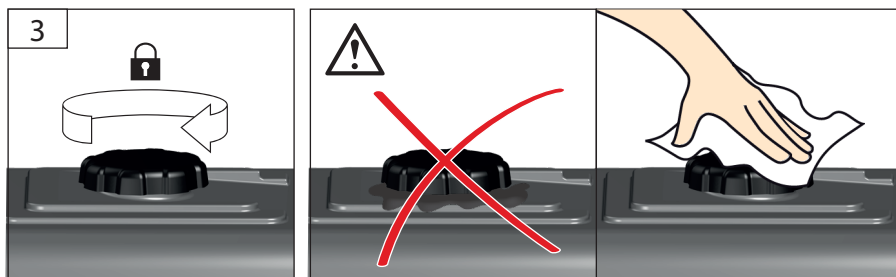
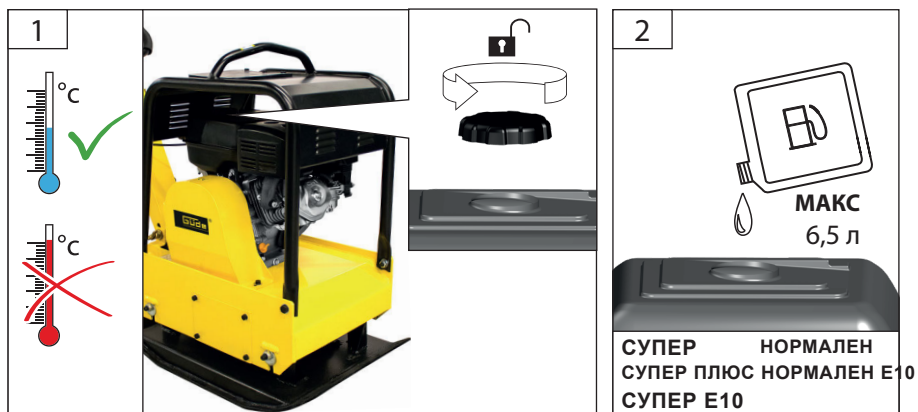


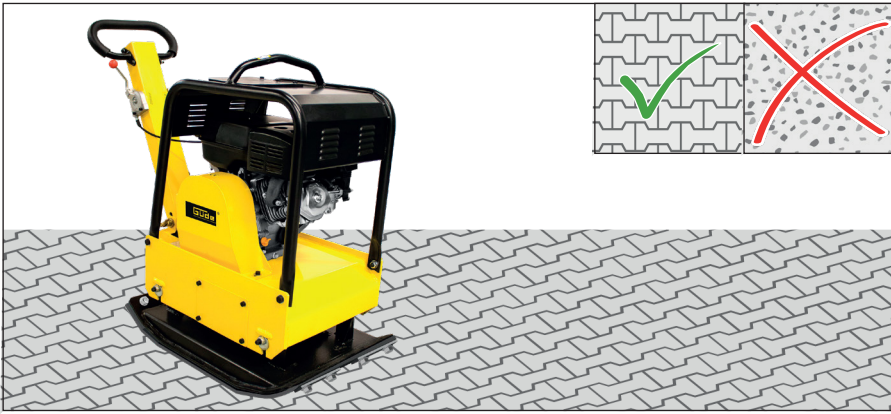
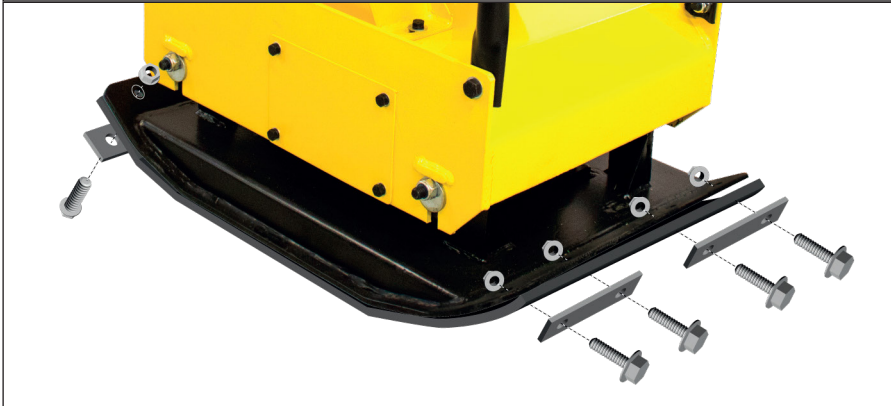


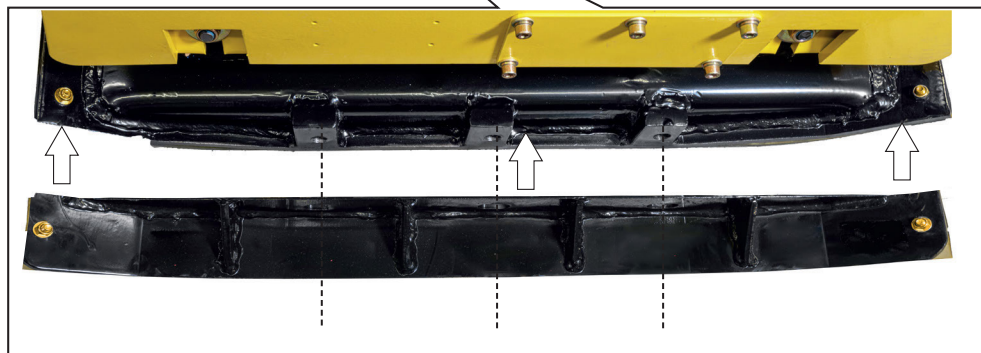
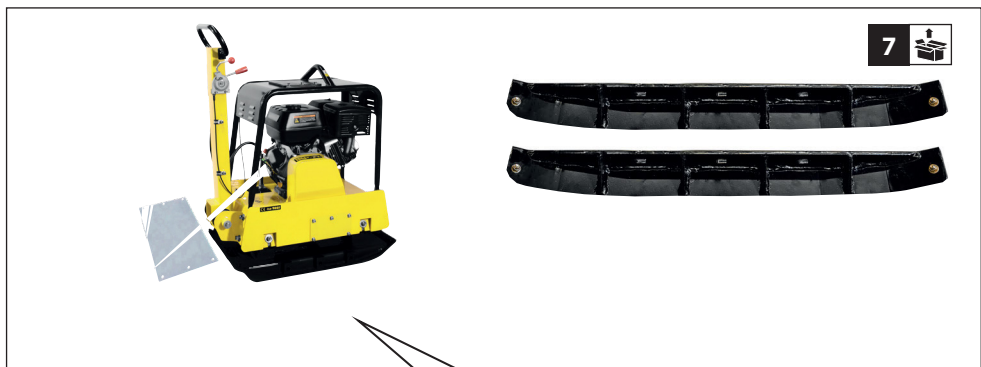


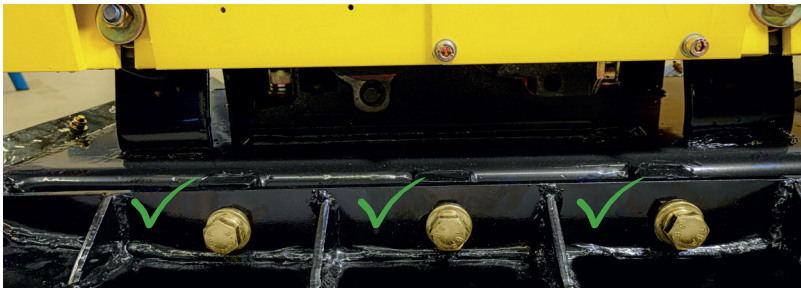
DE От съображения за осигуряване на качеството

всяко устройство преминава пробен тест и се пълни с моторно масло. Преди транспортиране маслото се източва, но е възможно да има остатъци от моторно масло по измервателната пръчка. Въпреки това, моля внимателно проверете нивото на маслото и долейте моторно масло.



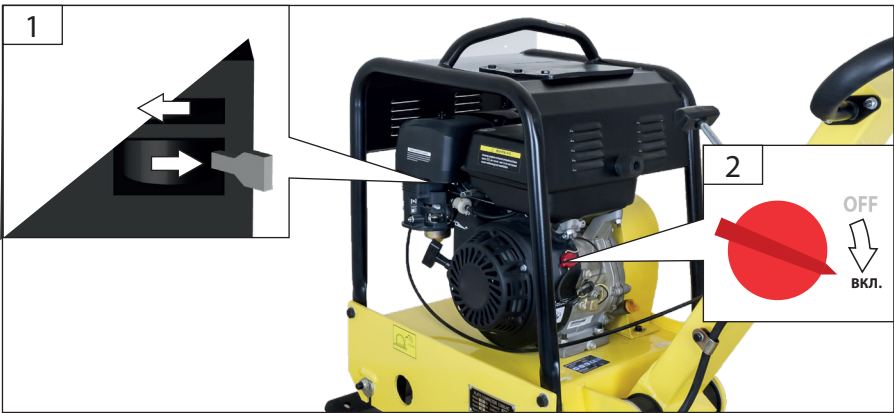






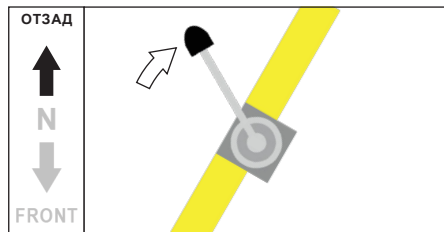
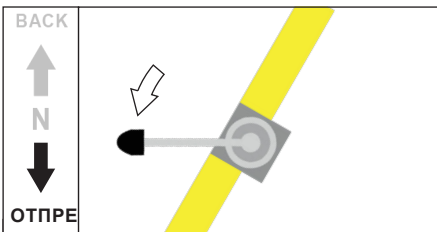
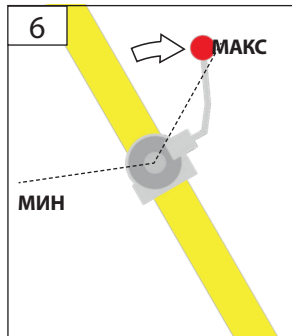
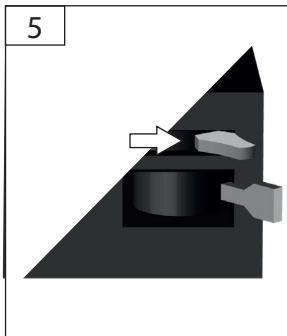


START
STOP



START

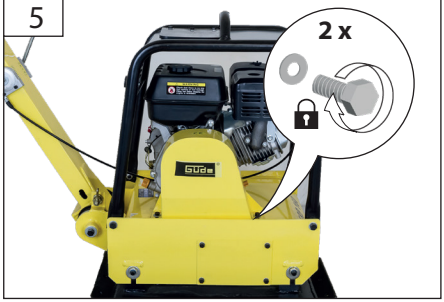
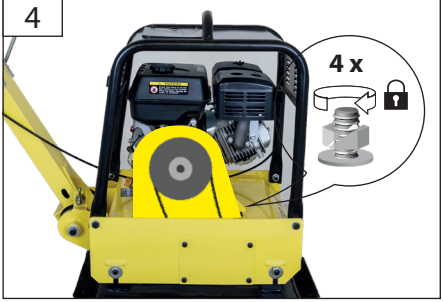
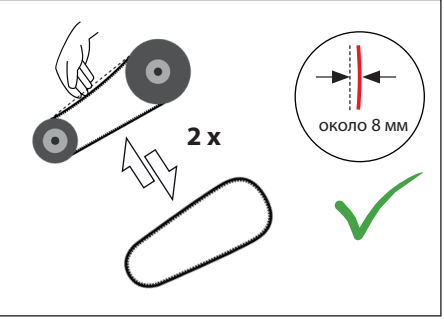
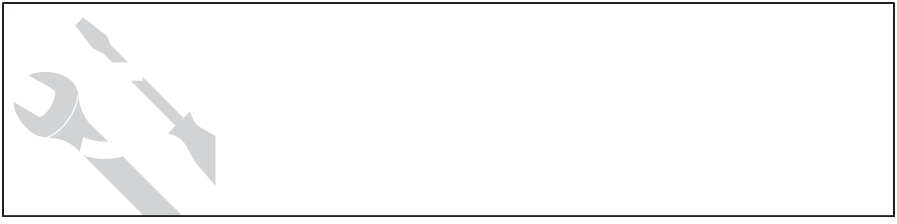
STOP

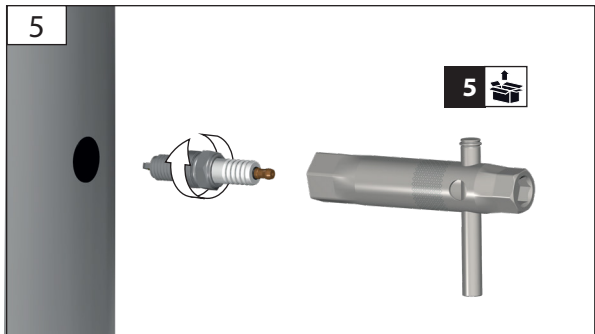
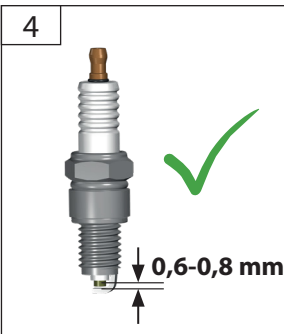
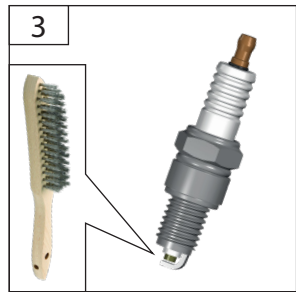
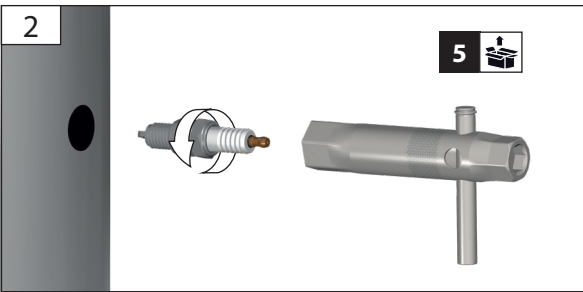
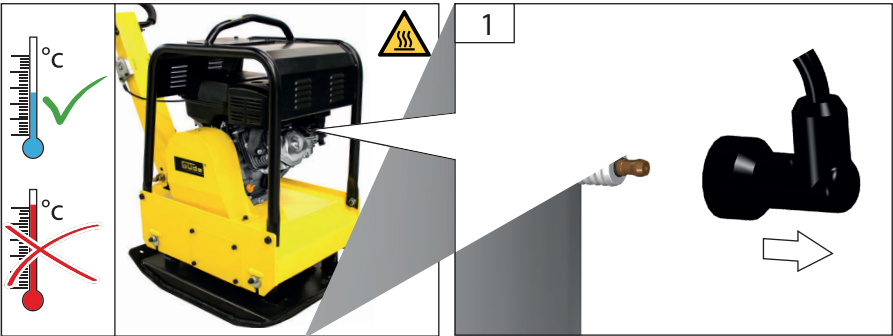
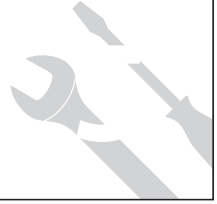


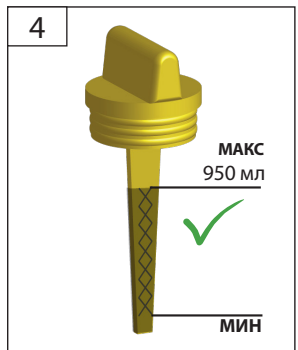
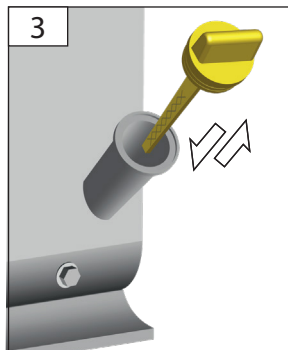
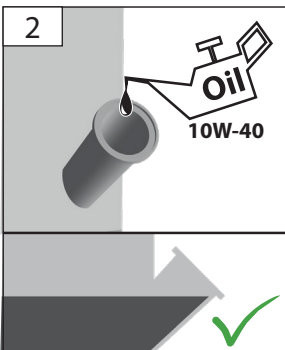
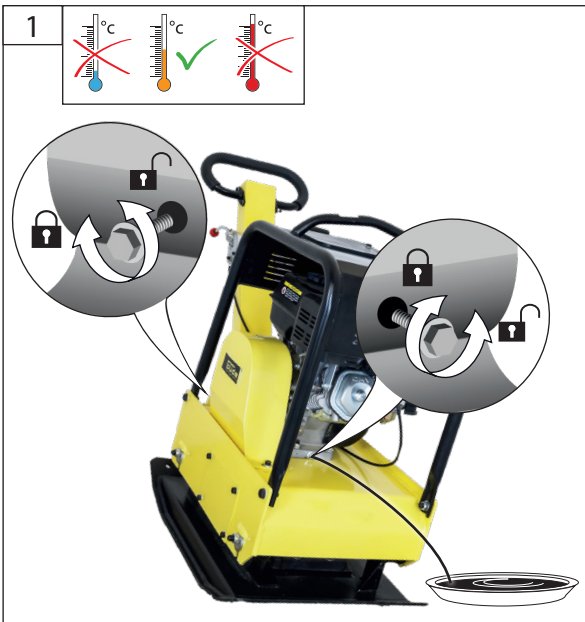
START

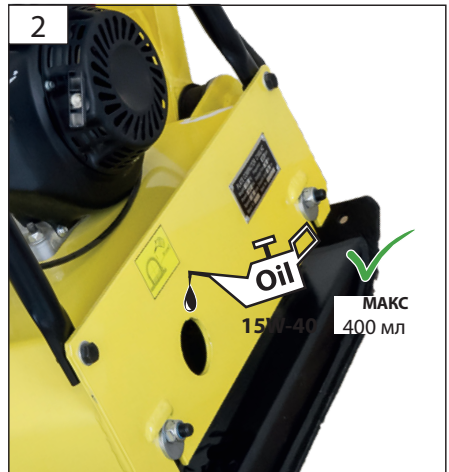
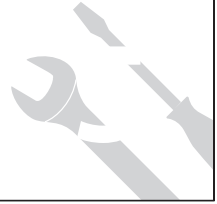
STOP

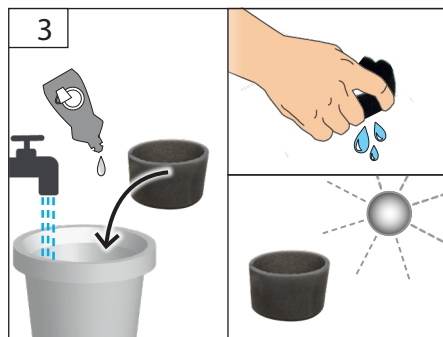
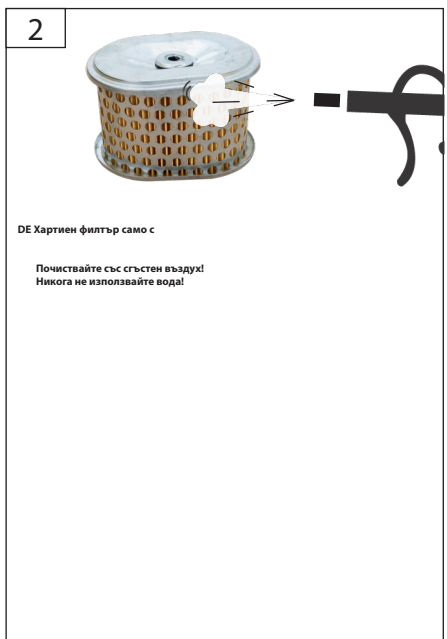
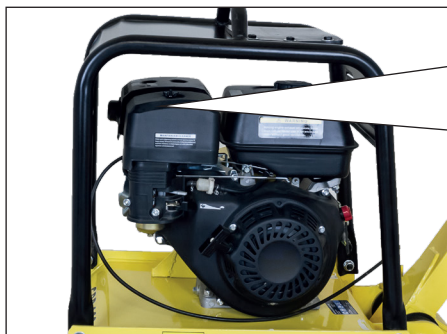












Технически данни

Виброплоча		GRP 260
Арт. №		55558
Тип двигател		4-тактов двигател
Номинална мощност		9,7 kW / 13 к.с.
Работен обем		389 см ³
Обем на резервоара	Безоловен бензин	6,5 l
	Моторно масло 10W-40	1,1 l
	Ексцентриково масло 15W-40	0,4 l
Вибрационни удари		3750 / min
Работна скорост		22 m / min
Макс. уплътняваща сила		38 kN
Работна плоча		820 x 480 mm
Общи размери ДхШхВ в mm		1170 x 440 x 830 mm
Тегло		278 kg
Данни за шума		
Ниво на звуково налягане L _{РА1})		94,3 dB (A)
Измерено ниво на звукова мощност L _{WA 1})		105 dB (A)
Гарантирано ниво на звукова мощност L _{WA}		108 dB (A)
Измерено съгласно EN ISO 3744, 2000/14/EO + 2005/88/EO; ¹⁾ Неопределеност K = 2,5 dB (A)		
Носете защита за слуха!		
Данни за вибрациите		
Общите стойности на вибрациите (векторна сума по три направления) са определени съгласно EN 500:		
Стойност на вибрационните емисии a _h		18 m/s ²
Неопределеност K = 1,5 m/s ²		

ПРЕДУПРЕЖДЕНИЕ: Действителната стойност на вибрационните емисии може да се различава от посочената в зависимост от начина на използване. Нивото на вибрациите може да се използва за сравнение между различни електроинструменти. Подходящо е и за ориентируваща оценка на вибрационното натоварване.

За точна оценка на вибрационното натоварване трябва да се вземат предвид и периодите, когато уредът е изключен или работи, но реално не се използва. Това може осезаемо да намали вибрационното натоварване за целия работен период.

Определете допълнителни мерки за безопасност за защита на оператора от въздействието на вибрациите, например: поддръжка на електроинструмента и работните инструменти, поддържане на ръцете топли, организация на работните процеси.



Използвайте уреда едва след като внимателно сте прочели и

разбрали инструкцията за експлоатация. Запознайте се с органите за управление и правилната употреба на уреда. Спазвайте всички указания за безопасност, посочени в ръководството. Действайте отговорно спрямо другите хора.

Операторът носи отговорност за инциденти или опасности за трети лица.

Ако възникнат съмнения относно свързането и работата с уреда, обърнете се към сервиза/обслужването на клиенти.

Уредът може да се използва само от лица, навършили 18 години. Изключение е използването от непълнолетни в рамките на професионално обучение за придобиване на умения, под надзора на инструктор.

Този уред не е предназначен за използване от лица (включително деца) с ограничени физически,

с ограничени сетивни или умствени способности, или при липса на опит и/или знания. Децата трябва да бъдат под надзор, за да не си играят с уреда.

Употреба по предназначение

Виброплочата е предназначена единствено за уплътняване на малки до средни площи, малки основи, тераси, тротоари и подходи/алеи със следните материали:

Пясък, чакъл, трошен камък, дребен трошен камък, асфалт, слабо свързваща смес
С гумена подложка: павета, тухли

Машината се използва само на строителни обекти, където условията позволяват безопасна и подходяща работа с нея. Винаги поставяйте уреда върху стабилна и равна основа! Уверете се, че уреда дът по време на работа не се преобръща, не се плъзга и не пада.

Винаги спазвайте достатъчно разстояние от ръбовете на изкопи и откоси.

Уредът не бива да се използва по наклон.

Не работете с уреда във взривоопасна среда, където има запалими течности, газове или прахове. Уредът не трябва да се използва в дълбоки изкопи (> 1,5 m), тунели и пещери.

Зоната за работа трябва да е свободна от електрически кабели, газови или водопроводни линии, които могат да се повредят от вибрациите.

При неспазване на разпоредбите от общовалидните правила, както и на указанията в това ръководство, производителят не носи отговорност за причинени щети. Машината може да се използва само в технически изправно състояние и при спазване на всички указания за безопасност.

Експлоатацията на машината се извършва по преценка и на лична отговорност на оператора.

Остатъчни рискове

Дори при правилна употреба и спазване на всички правила за безопасност е възможно да останат остатъчни рискове.

⚠ Опасност от пожар!

Не използвайте уреда в близост до леснозапалими материали.

Горивото е леснозапалимо.

Съхранявайте горивото само в одобрени за целта съдове.

Зареждайте машината с гориво само на открито и далеч от открит пламък и запалени цигари.

Зареждайте двигателя само когато е изключен. Заредете преди да стартирате машината. Докато двигателят работи или е още горещ, не доливайте гориво и не отваряйте капачката на резервоара.

След употреба оставете машината да се охлади поне 10 минути, преди да доливате гориво.

Внимавайте да не разлеете гориво. Ако гориво е преляло, двигателят не трябва да се стартира. Отдалечете уреда от замърсеното място и избягвайте всякакви опити за запалване, докато горивните пари не се разсеят.

Поставете отново плътно всички капачки на резервоарите за гориво и Поставете отново плътно всички капачки на резервоара и на

Източвайте резервоара за гориво само на открито.

⚠ Опасност от отравяне!

Изгорелите газове, горивата и смазочните материали са токсични. Вдишването на изгорели газове може да бъде смъртоносно!

Не използвайте машината в затворени помещения, където могат да се натрупат опасни газове въглероден оксид.

⚠ Опасност от експлозия!!

Бензинът и бензиновите пари са леснозапалими и/или взривоопасни.

Не работете с уреда в среда с опасност от експлозия, където има запалими течности, газове или прах.

Зареждайте двигателя само когато е изключен.

Не съхранявайте гориво в близост до машината.

Никога не съхранявайте машината с бензин в резервоара в сграда, където бензиновите пари могат да влязат в контакт с открит пламък или искри.

⚠ Увреждане на слуха

Продължителният престой в непосредствена близост до работещия уред може да доведе до увреждане на слуха. Носете защита за слуха!

⚠ Опасност от притискане

Дръжте ръцете и краката далеч от движещите се части. Носете предпазни обувки със стоманено бомбе!

⚠ Увреждания на здравето вследствие на вибрации ръка–рамо, ако уредът се използва продължително време или не се води и оценява правилно.

Системите за намаляване на вибрациите не са гарантирана защита срещу „бяла ръка“ (синдром на Рейно) или синдром на карпалния тунел. Затова при редовна продължителна работа с уреда следете внимателно състоянието на пръстите и китките. При поява на симптоми на горепосочените заболявания незабавно потърсете лекар. За да намалите риска от „бяла ръка“, дръжте ръцете си топли по време на работа и правете редовни почивки.

⚠ Опасност от изгаряне!

Някои части на машината се нагряват силно по време на работа. Не докосвайте горещи части, напр. двигателя и шумозаглушителя. Докосването на нагорещени части може да причини изгаряния. Спазвайте предупредителните надписи върху уреда.

Действия при авария

Окажете необходимата първа помощ според вида на нараняването и възможно най-бързо потърсете квалифицирана медицинска помощ. Предпазете пострадалия от допълнителни увреждания и го успокойте. Когато търсите помощ, посочете: 1. място на инцидента, 2. вид на инцидента, 3. брой пострадали, 4. вид на нараняванията

Указания за безопасност**⚠ ПРЕДУПРЕЖДЕНИ**

Прочетете всички указания за безопасност и инструкции. Неспазването им може да доведе до токов удар, пожар и/или тежки наранявания. **Запазете всички указания за безопасност и инструкции за бъдеща справка.**

Дръжте деца и други хора настрана по време на работа с електроинструмента. Минималното безопасно разстояние е 5 m.

Следете околните да стоят на безопасно разстояние от работната ви зона. Всеки, който влиза в работната зона, трябва да носи лични предпазни средства.

Носенето на лични предпазни средства – като прахова маска, предпазни обувки с противохлъзгаща подметка, защитна каска или антифони – според вида и начина на използване на електро-инструмента, намалява риска от наранявания. Огледайте внимателно терена, на който ще се използва машината, и отстранете всички

предмети, които могат да бъдат захванати и изхвърлени.

Недостатъчното осветление/лошите светлинни условия са сериозен риск за безопасността. При работа с уреда винаги осигурявайте достатъчно осветление и добра видимост.

Преди започване на работа операторът трябва да се запознае с работната среда. Към нея спадат напр. препятствия в работната и транспортната зона, носимоспособността на терена и необходимото обезопасяване на строителния обект.

Безопасната работа изисква достатъчно познаване на функциите и разположението на органите за управление и на индикаторите или броячите. Вижте страниците с илюстрации в началото на ръководството. Използвайте уреда само когато е в изправно състояние. Преди всяко включване правете визуална проверка. Особено проверявайте предпазните устройства, електрическите елементи за управление, електрическите кабели и болтовите/винтовите съединения за повреди и надеждно закрепване. При нужда подменете повредените части преди работа. Уредът не бива да се използва, ако е повреден или ако предпазните устройства не работят. Подменяйте износените и повредени части.

⚠ Строго е забранено предпазните устройства на машината да се демонтират, променят, използват не по предназначение или да се монтират чужди предпазни устройства.

Не се допуска извършване на промени по настройките на двигателя и уреда. При работа с това устройство не използвайте никакви допълнителни приставки или части, освен препоръчаните от нашата компания. В противен случай операторът или намиращи се наблизо странични лица могат да получат сериозни наранявания, или устройството може да се повреди.

Не допускате контакт на продукти на минерална основа с кожата, очите и дрехите.

Транспортиране и съхранение

По време на транспортиране обезопасете уреда срещу приплъзване и преобръщане.

При транспортиране се уверете, че няма опасност от изтичане на гориво или масло.

При пренасяне на машината използвайте само предвидените транспортни приспособления.

Товароносимостта трябва да е съобразена с теглото на уреда.

Забранено е да се стои или да се работи под висящи товари.

Не оставяйте машината в затворени помещения веднага след изключване; оставете я да се охлади на открито.

Съхранявайте уреда на сухо място. При по-продължително съхранение дръжте машината само с празен резервоар.

Символи

	Внимание!
	Предупреждение за горещи повърхности! Опасност от изгаряния!
	Предупреждение за опасно електрическо напрежение
	Предупреждение за леснозапалими вещества
	Уверете се, че в опасната зона няма хора.
	Минималното безопасно разстояние е 5 m.
	За да намалите риска от нараняване, прочетете ръководството за употреба.
	Носете защита за слуха! Носете предпазни очила!
	Носете предпазни ръкавици!
	Носете защитни обувки със стоманени бомбета!
	Бавно
	Бързо
	Преди всякакви дейности по уреда изключете двигателя.
	Пушенето и откритият огън са забранени.
	Предупреждение: опасност от спъване
	Предупреждение: опасност от изхвърчащи части

	Опасност от отравяне!
	Използвайте уреда само на открито и никога в затворени или слабо проветрени помещения.
	Опасност от притискане
	При пренасяне на машината използвайте само транспортните приспособления.
	Повредени и/или предназначени за изхвърляне електрически или електронни уреди трябва да се предават в определените за това пунктове за рециклиране.
	Изхвърляйте отработеното масло по екологосъобразен начин.
	Внимавайте продукти на минерална основа да не попадат в почвата. Маркировка за съответствие CE
	Гарантирано ниво на звукова мощност L _{WA}
	Безоловен бензин

Поддръжка

Преди всякакви дейности по уреда изключете двигателя и извадете крайника на запалителната свещ. Изчакайте, докато уредът се охлади.

Поддържайте машината, особено вентилационните отвори, винаги чиста. Никога не обливайте корпуса с вода! Не почиствайте пластмасовите части с разтворители, запалими или токсични течности. За почистване използвайте само влажна кърпа.

Ремонти и дейности, които не са описани в това ръководство, възлагайте единствено на квалифициран специалист. Използвайте само оригинални аксесоари и оригинални резервни части. Преди всяко пускане правете визуална проверка. Проверявайте особено предпазните устройства, електрическите органи за управление, електрическите кабели и винтовите съединения за повреди и здраво затягане. Само редовно обслужван и добре поддържан уред може да бъде надежден помощник. Пропуски в поддръжката и грижата могат да доведат до непредвидими инциденти и наранявания.

При необходимост списъкът с резервни части е достъпен онлайн на www.guede.com.

Гаранция

Гаранционният срок е 12 месеца при професионална/търговска употреба и 24 месеца за потребители, като започва да тече от датата на покупката на уреда. Гаранцията покрива единствено дефекти, причинени от недостатъци в материала или производствени грешки. При предявяване на гаранционен дефект е необходимо да приложите оригиналния документ за покупката с посочена дата на продажба. За гаранцията са изключени неправилни приложения/употреба, напр. претоварване на уреда, употреба на сила, повреди вследствие на външно въздействие или попаднали чужди тела. Неспазването на инструкциите за експлоатация и нормалното износване също не се покриват от гаранцията.

Важна информация за клиента

Моля, имайте предвид, че връщането на уреда – както в рамките, така и извън гаранционния срок – по принцип трябва да се извършва в оригиналната опаковка. Така ефективно се избягват ненужни транспортни повреди и последващи, често спорни, процедури по уреждането им. Само в оригиналния кашон уредът е оптимално защитен и се гарантира безпроблемна обработка.

Сервиз

Имате технически въпроси? Рекламация? Нуждаете се от резервни части или инструкция за експлоатация? В секция „Service“ на уебсайта на Güde GmbH & Co. KG (www.guede.com) ще ви съдействаме бързо и без излишна бюрокрация. Помогнете ни да ви помогнем: за да идентифицираме уреда при рекламация, са ни необходими серийният номер, артикулният номер и годината на производство. Всички тези данни са посочени на табелката с технически данни.

Тел.: +49 (0) 79 04 / 700-360
 Факс: +49 (0) 79 04 / 700-51999
 Имейл: support@ts.guede.com

План за инспекция и поддръжка

Ремонти и дейности, които не са описани в това ръководство, да се извършват само от квалифициран сервизен персонал. Използвайте единствено оригинални аксесоари и оригинални резервни части.

Периодичност на редовната поддръжка		Преди всяко пускане в експлоатация	След 1 месец или 20 работни часа	След 3 месеца или 50 работни часа	След 6 месеца или 100 работни часа	След 200 работни часа
Моторно масло	Проверка	✓				
	Смяна		✓		✓	
Ексцентриково масло	Смяна					✓
Горивен маркуч Ауспухова система Смукач Стартер с въже	Проверка	✓				
Въздушен филтър	Почистване			✓		
	Смяна			✓	✓	
Горивен филтър	Почистване				✓	
Запалителна свещ	Проверка Почистване			✓		

Съвет: За да се гарантира надеждна готовност на уреда за работа, препоръчваме по принцип да използвате добавка към горивото и при по-дълги периоди на престой да правите 2–3 пробни пуска годишно.

Отстраняване на неизправности

Неизправност	Причина	Решение
Двигателят не стартира.	Горивният кран е затворен	Уверете се, че горивният кран и ключът за включване/изключване са в положение „ON (ВКЛ.)“.
	Недостатъчно гориво	Долейте гориво
	Твърде слабо дърпане на стартера	Дръпнете по-силно стартерното въже.
	Некачествено гориво, съхранение без източване на резервоара, неподходящ вид бензин	Източете резервоара и карбуратора, налейте пресен бензин
	Замърсена свещ (нагар по електродите), твърде голям електроден луфт	Почистете свещта, проверете топлинния ѝ диапазон и при нужда я сменете; настройте на 0,6–0,8 mm
	Свещта е мокра от бензин (двигателят е „удавен“).	Подсушете свещта и я поставете отново
	Недостатъчно масло в двигателя	Долейте масло
	Уредът не е поставен хоризонтално. Показва се недостиг на масло	Поставете уреда хоризонтално
Двигателят работи неравномерно.	Смукачът не е задействан	Задействайте смукача
	Запалителната система не е изправна	Уверете се, че свещта е монтирана правилно. Проверете дали кабелът на свещта е поставен върху нея. Почистете свещта и проверете дали електродният луфт е правилен.
	Неподходящо гориво	Уверете се, че е използвано правилното гориво.