



**Тример за кантове на  
тревни площи GRKS 1400**

#95326



ОБХВАТ НА ДОСТАВКАТА

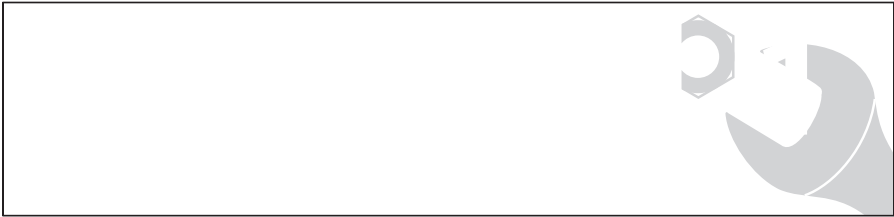


5



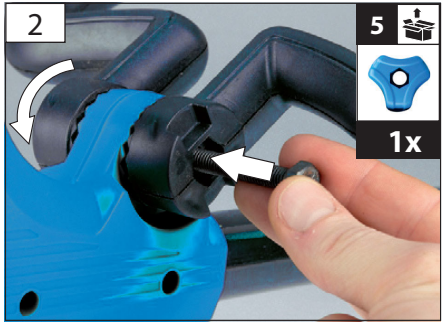
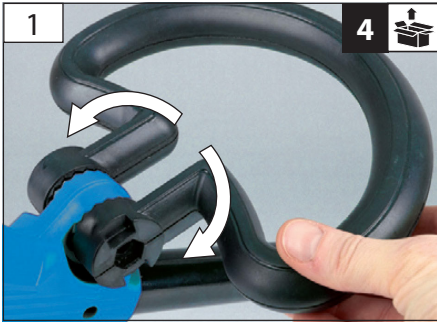
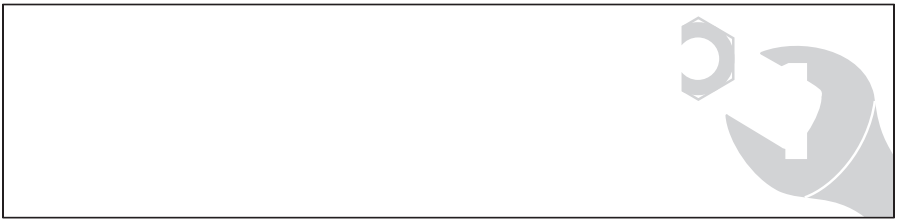
6

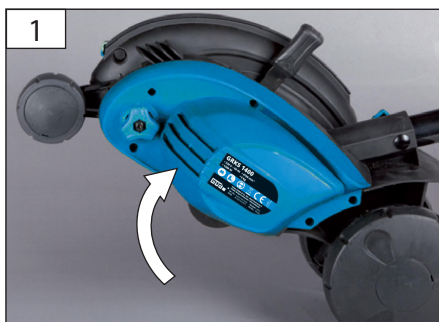
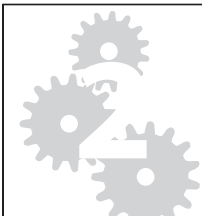


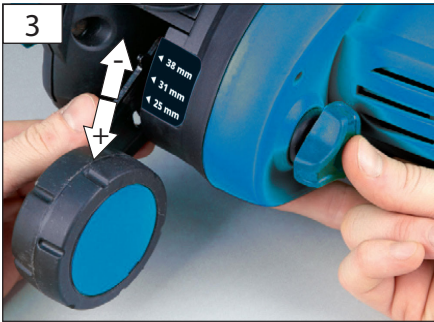


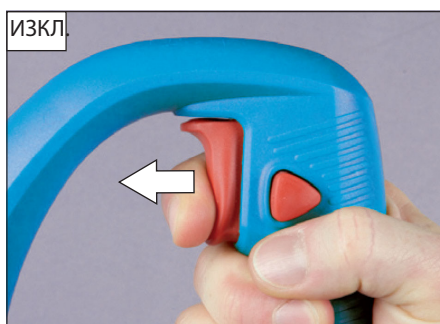
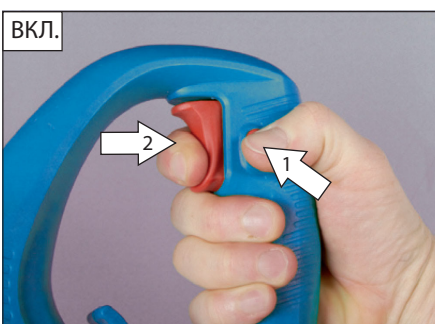
8









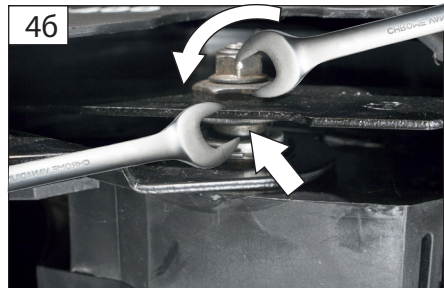
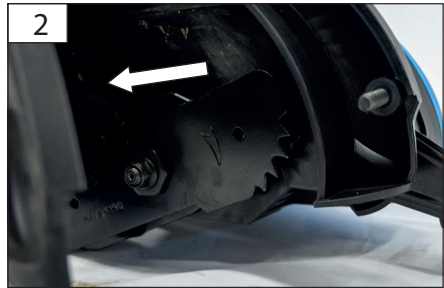


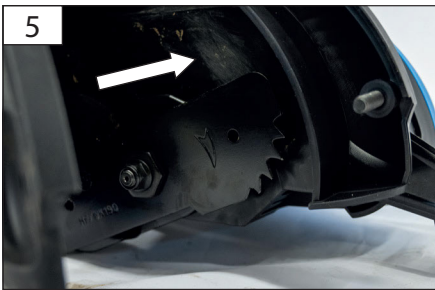
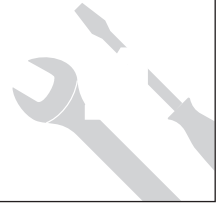
START  
STOP



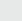





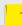



1x14  
1x25





## Технически данни

Тример за кантове на тревна площ		GRKS 1400
	Арт. №	95326
	Напрежение	230 V ~50Hz
	Мощност на двигателя	1200 W
	Номинални обороти	4700 min <sup>-1</sup>
	Дълбочина на рязане	-13/-25/-38 mm
	Тегло	6,6 kg
	Степен на защита	IP X4
<b>Данни за шума</b>		
	Ниво на звуково налягане L <sub>рА1</sub>	84,7 dB (A)
	Измерено ниво на звукова мощност L <sub>WA 2</sub>	102 dB (A)
	Гарантирано ниво на звукова мощност L <sub>WA 3</sub>	105 dB (A)
	Измерено съгласно 1) EN 60335; 2) 3) 2000/14/EO; 1) Неопределеност K= 3 dB (A); 2) Неопределеност K = 1,81 dB (A)	
	Носете защита за слуха!	
<b>Данни за вибрациите</b>		
Стойност на вибрационните емисии (векторна сума по три направления), определена съгласно EN 60335		
	Стойност на вибрационните емисии a <sub>h</sub>	1,513 m/s <sup>2</sup>
	Неопределеност K = 1,5 m/s <sup>2</sup>	

**ПРЕДУПРЕЖДЕНИЕ:** Действителната стойност на вибрационните емисии може да се различава от посочената в зависимост от начина на използване. Нивото на вибрациите може да се използва за сравнение между електроинструменти.

Подходящо е и за ориентиловъчна оценка на вибрационното натоварване.

За точна оценка на вибрационното натоварване трябва да се отчетат и периодите, в които уредът е изключен или работи, но реално не се използва. Това може осезаемо да намали вибрационното натоварване за целия работен период.

Определете допълнителни мерки за безопасност за защита на оператора от въздействието на вибрациите, например: поддръжка на електроинструмента и работните принадлежности, поддържане на ръцете топли, организация на работните процеси.

**Използвайте уреда** едва след като внимателно прочетете и разберете ръководството за употреба. Запознайте се с органите за управление и с правилната работа с уреда. Спазвайте всички указания за безопасност, посочени в ръководството. Отнасяйте се отговорно към околните.

Операторът носи отговорност за злополуки или опасности за трети лица.

Ако имате съмнения относно свързането или работата с уреда, обърнете се към сервизното обслужване.

Този уред не трябва да се използва от деца.

Уредът не трябва да се използва от лица с ограничени физически, сетивни или умствени способности, нито от лица с недостатъчни знания или опит, освен ако са под наблюдение или са инструктирани от отговорно за тях лице.

Децата трябва да бъдат под надзор, за да не си играят с уреда.

### Употреба по предназначение

Този уред за оформяне на кантове е предназначен за поддръжка на тревни площи и тревни настилки в домашни условия. Поради риск от нараняване на оператора и на други лица уредът не бива да се използва за други цели.

Този уред може да се използва само по предназначение и по описания начин. При неспазване на разпоредбите, на общовалидните правила и на указанията в настоящото ръководство производителят не може да бъде държан отговорен за причинени щети.

Уредът не трябва да се използва за подрязване на храсти, живи плетове и шубраци, за рязане и надробвяване на увивни расте-ния или на трева върху покривни насаждения или в сандъчета на балкони. Освен това косачката не бива да се използва за надобляване на дервен и надобляване на терена.

### Изисквания към оператора

Преди да използва уреда, операторът трябва внимателно да е прочел и разбрал ръководството за експлоатация.

**Квалификация:** Не се изисква специална квалификация за работа с уреда, освен подробно въвеждане от компетентно лице.

**Минимална възраст:** Уредът може да се използва само от лица, навършили 18 години. Изключение е възможно за непълнолетни, когато употребата е част от професионално обучение за придобиване на умения и се извършва под надзора на инструктор.

Местните разпоредби могат да определят минималната възраст на потребителя.

**Инструктаж:** За работа с уреда е необходим само подходящ инструктаж от компетентно лице или запознаване с ръководството за експлоатация. Специално обучение не е необходимо.

Остагъчни рискове

**⚠** **Работата е разрешена само с предпазни ВСО максимална утечка 30 mA).**

**⚠** **Въртящите се ножове могат да причинят тежки порезни наранявания или дори отрязване на части от тялото.**

Никога не посягайте под корпуса, докато уредът работи. Носете предпазни обувки.

**⚠** **Изхвърлени камъчета или пръст могат да причинят наранявания.**

Преди работа проверете обработваната площ за чужди предмети.

**⚠** **Недостатъчно осветление/лоши-представяват висок риск от наранявания.**

При работа с уреда винаги осигурявайте достатъчно осветление, т.е. добри светлинни условия.

## Поведение при авария

### Опасност от нараняване!

Никога не доближайте ръце или крака до въртящи се части. Винаги стойте на разстояние от отвора за изхвърляне.

Предприемете необходимите мерки за първа помощ според нараняването и възможно най-бързо потърсете квалифицирана медицинска помощ. Предпазете пострадалия от допълнителни увреждания и го успокойте. За евентуален инцидент на работното място винаги трябва да има подръка аптечка по DIN 13164. Използваните от аптечката материали незабавно се попълват. Когато търсите помощ, посочете следното:

1. Място на инцидента
2. Вид на инцидента
3. Брой пострадали
4. Вид на нараняванията

## Символи



Предупреждение/Внимание!



Прочетете ръководството за употреба



Преди да извършвате каквато и да е работа по уреда, винаги изваждайте щепсела от контакта.



Внимание! Ножовите продължават да се въртят по инерция! Изчакайте всички въртящи се части да спрат напълно.



Дръжте захранващия кабел далеч от режещите ножове.



Внимание: опасност от захващане



Указвайте на децата и на неупълномощени лица винаги да стоят далеч от уреда.



Пазете от влага  
Не излагайте машината на дъжд.



Носете защитни очила!



Носете антифони!



Носете защитни ръкавици!



Носете предпазни обувки със защита от срязване, грайферна подметка и стоманено бомбе!



Предупреждение за изхвърчащи части



Предупреждение за остри ножове. След изключване ножовите продължават да се въртят още за кратко.



Дръжте хората в близост на безопасно разстояние от машината (поне 5 м).



Маркировка за съответствие CE



Повредени и/или предназначени за изхвърляне електрически или електронни уреди трябва да се предават в определените за това пунктове за рециклиране.



Пазете от влага



Горна страна на опаковката

## Общи указания за безопасност при електроинструменти

### ПРЕДУПРЕЖДЕНИЕ

**Прочетете всички указания за безопасност и инструкции.** Неспазването на указанията за безопасност и инструкциите може да доведе до токов удар, пожар и/или тежки наранявания. **Запазете всички указания за безопасност и инструкции за бъдеща употреба.**

Терминът „електроинструмент“, използван в указанията за безопасност, се отнася както за електроинструменти, захранвани от мрежата (с мрежов кабел), така и за акумулаторни електроинструменти (без мрежов кабел).

#### 1) Безопасност на работното място

- Поддържайте работната си зона чиста и добре осветена.** Безпорядъкът или недостатъчното осветление на работното място могат да доведат до злополуки.
- Не работете с електроинструмента във взривоопасна среда, където има запалими течности, газове или прах.** Електроинструментите образуват искри, които могат да запалят прах или изпаренията.
- Дръжте деца и други хора настрана, докато използвате електроинструмента.** При разсейване може да изгубите контрол над уреда.

#### 2) Електрическа безопасност

- Щепселът на електроинструмента**

- трябва да пасва на контакта. Щепселът не бива да се променя по никакъв начин. Не използвайте преходни щепсели заедно със защитно заземени електроинструменти и подходящите контакти намаляват риска от токов удар.
- b) **Избягвайте допир на тялото с заземени повърхности, като тръби, отоплителни уреди, пещи и хладилници.** Рискът от токов удар е по-висок, когато тялото Ви е за-земено.
- c) **Пазете електроинструментите от дъжд и влага.** Проникването на вода в елек-троинструмента увеличава риска от токов удар.
- d) **Не използвайте кабела не по предназначение – за носене или окачване на електроинструмента, нито за да изтеглите щепсела от контакта. Дръжте кабела далеч от топлина, масло, остри ръбове и движещи се части на уреда.** Повредени или усукани ка-бели повишават риска от токов удар.
- e) **Когато работите с електроинструмент на открито, използвайте само удължителни ка-бели, предназначени и за външни условия.** Използването на удължител, подходящ за работа на открито, намалява риска от токов удар.
- f) **Ако работата с електроинструмента във влажна среда е неизбежна, използвайте дефектнотокова защита.** Използването на дефектнотокова защита на- малява риска от токов удар.
- 3) **Безопасност на хората**
- a) **Бъдете нащрек, следете какво правите и работете разумно с електроинструмента. Не използвайте електроинструмент, ако сте уморени или сте под въздействието на наркотици, алкохол или лекарства.** Дори миг невнимание при работа с електроинструмент може да доведе до сериозни наранявания.
- b) **Носете лични предпазни средства и винаги предпазни очила.** Носенето на лични предпазни средства – като прахова маска, противоплъзгащи защитни обувки, каска или защита за слуха – според вида и употребата на електроинструмента, намалява риска от
- c) **Предпазете неволно включване. Уверете се, че електро-инструментът е изключен, преди да го свържете към електрозахранването и/или акумулатора, да го вдигнете или носите.** Ако при носене държите пръст върху превключвателя или свържете включен уред към захранването, това може да доведе до инциденти.
- d) **Преди да включите електроинструмента, отстранете инструментите за настройка или гаечните ключове.** Инструмент или ключ, оставен в въртяща се част на уреда, може да причини наранявания.
- e) **Избягвайте неестествена поза на тялото. Осигурете си стабилна опора и пазете равновесие по всяко време.** Така ще контролирате по-добре електроинструмента в неочаквани ситуации.
- f) **Носете подходящо облекло. Не носете широки дрехи или бижута. Дръжте косата, дрехите и ръкавиците далеч от движещите се части.** Широки дрехи, бижута или дълга коса могат да бъдат захванати от движещи се части.
- g) **Ако могат да се монтират устройства за прахосмукване и събиране на прах, уверете се, че са свързани и се използват правилно.** Използването на прахосмукване може да намали рисковете, свързани с праха.
- 4) **Използване и работа с електроинструмента**
- a) **Не претоварвайте уреда. За всяка работа използвайте предназначения за нея електроинструмент.** С подходящия електроинструмент работите по-добре и по-безопасно в зададения работен диапазон.
- b) **Не използвайте електроинструмент с повреден превключвател.** Електроинструмент, който не може да се включва или изключва, е опасен и трябва да бъде ремонтиран.
- c) **Издадете щепсела от контакта и/или отстранете акумулатора, преди да правите настройки на уреда, да сменят принадлежности или да го прибирате.** Тази предпазна мярка предотвратява неволното стартиране на електроинструмента.
- d) **Съхранявайте неизползваните електроинструменти на място, недостъпно за деца. Не позволявайте устройството да се използва от лица, които не са запознати с него или не са прочели тези указания.** Електроинструментите са опасни, когато се използват от неопитни хора.
- e) **Поддържайте електроинструментите грижливо. Проверявайте дали подвижните части работят изправно и не заяждат, дали има счупени или повредени елементи, които биха нарушили работата на електроинструмента. Преди употреба ремонтирайте повредените части.** Много инциденти се дължат на лошо поддържани електроинструменти.
- f) **Поддържайте режещите инструменти остри и чисти.** Добре поддържаните режещи инструменти с остри режещи ръбове заклинват по-рядко и се водят по-лесно.
- g) **Използвайте електроинструмента, принадлежностите, работните накрайници и т.н. съгласно тези указания. Съобразявайте условията на работа и предстоящата дейност.** Употребата на електроинструменти за приложения, различни от предвидените, може да доведе до опасни ситуации.
- 5) **Сервис**


**а) Поверявайте ремонта на електроинструмента само на квалифицирани специалисти и използвайте единствено оригинални резервни части.** Така се гарантира, че безопасността на уреда ще бъде запазена.


**Указания за безопасност за пример за кантиране на тревни площи**


Дръжте деца, други хора и животни на разстояние по време на работа с уреда. Минималната безопасна дистанция е 5 m.

Носете лични предпазни средства. Обувайте стабилни обувки и носете дълги панталони. Никога не използвайте уреда боси или с леки сандали. При необходимост носете защитни ръкавици. Внимателно огледайте терена, на който ще работите, и отстранете всички предмети, които могат да бъдат захванати и изхвърлени, напр. камъни, клони, тел, живи същества и др.

По възможност избягвайте да използвате уреда върху мокра трева.

 Преди употреба винаги с визуална проверка се уверете, че ножът за косене, ~~вижте в главно меню~~ не са затпени, износени или повредени. Подменяйте износените или повредени ножове и винтове, за да се осигури баланс.

 Строго е забранено да демонтирате, променят и използвате не по предназначение предпазните устройства на машината, както и да монтирате чужди/несъвместими предпазни устройства.

 Редът не бива да се използва, ако е повреден или ако защитните устройства са неизправни. Подменете износените и повредени части.

Стартирайте двигателя едва когато краката ви са на безопасно разстояние от режещите инструменти.

Не наклоняйте машината при стартиране.

Не стартирайте машината, ако сте пред отвора за изхвърляне.

Вървете! Не тичайте!

Осигурете си стабилна опора, особено по наклони. Не косете по прекалено стръмни склонове. Бъдете особено внимателни, когато по наклон сменяте посоката на движение.

Бъдете изключително внимателни при обръщане и когато придърпвате машината към себе си.

Винаги изключвайте уреда, когато го носите, наклоняйте или го премествате извън тревните площи. Изчакайте всички въртящи се части да спрат напълно.

Ако ударите чужд предмет или се появят вибрации, трябва да изключите уреда. Проверете дали има повреди. При нужда отстранете повредите.

Изключете машината незабавно след като приключите работа.


- За да освободите блокирало ножче.
- За да настроите височината на косене.
- За да изпразните коша за трева.
- Ако е ударен чужд предмет (Проверете уреда за повреди. Ремонтите трябва да се извършат, преди уредът да бъде пуснат отново в експлоатация.)
- За да повдигнете косачката или да я пренесете.
- За да наклоните или транспортирате косачката (напр. от/към тревната площ или през пътеки.
- Преди да проверите, почистите уреда или да извършите други дейности.


Превключвателят ВКЛ./ИЗКЛ. и предпазният превключвател не трябва да се фиксира.

Не използвайте уреда в близост до запалими течности или газове. При късо съединение има опасност от пожар и експлозия.

Избягвайте работа с машината при лоши метеорологични условия, особено при опасност от гръмотевици.

## Поддръжка

 **Въртящ се нож**  
Извършвайте работи/настройки по уреда само при изключен двигател, изваден контактен ключ и спрял режещ нож.

 Преди всякакви настройки, почистване и поддръжка изключете уреда и извадете щепсела от контакта. Изчакайте всички въртящи се части да спрат напълно и уредът да се охлади.

Поддържайте машината винаги чиста. Редовно почиствайте отвора за изхвърляне на трева и корпуса.

Смазвайте всички подвижни части с екологично масло.

Ремонти и дейности, които не са описани в това ръководство, възлагайте само на квалифициран сервизен персонал.

Използвайте само оригинални аксесоари и оригинални резервни части. Само уред, който се обслужва редовно и се поддържа добре, може да работи надеждно и удовлетворително. Недостатъците в поддръжката и грижата могат да доведат до непредвидими инциденти и наранявания.

## Изхвърляне

Указанията за изхвърляне са обозначени с пиктограмите, нанесени върху уреда и/или опаковката.



Повредени и/или предназначени за изхвърляне уреди трябва да се предават в определените за това пунктове за рециклиране.

**Изхвърляне на транспортната опаковка**

Опаковката предпазва уреда от повреди при транспортиране. Опаковъчните материали обикновено са подбрани с оглед на екологичните изисквания и правилното им обезвреждане, поради което подлежат на рециклиране. Връщането на опаковката в цикъла на материалите спестява суровини и намалява количеството отпадъци. Части от опаковката (напр. фолиа, стиропор®) могат да бъдат опасни за деца.

Година на производство:

Тел.: +49 (0) 79 04 / 700-360  
 Факс: +49 (0) 79 04 / 700-51999  
 Имейл: support@ts.guede.com

#### Опасност от задушаване!

Съхранявайте частите на опаковката далеч от достъпа на деца и ги изхвърлете възможно най-скоро.

## Гаранция

Гаранционният срок е 12 месеца при професионална употреба и 24 месеца за потребители и започва да тече от датата на покупка на уреда. Гаранцията покрива единствено дефекти, дължащи се на материални или производствени грешки. При предявяване на гаранционна претенция е необходимо да приложите оригиналния документ за покупка с посочена дата на продажба.

От гаранцията се изключват неправилна употреба, напр. претоварване на уреда, употреба на сила, повреди вследствие на външно въздействие или попадане на чужди тела. Неспазването на инструкциите за експлоатация и нормалното износване също не се покриват от гаранцията.

#### Важна информация за клиента

Моля, имайте предвид, че при връщане на продукта – както в рамките, така и извън гаранционния срок – по правило е препоръчително той да бъде изпратен в оригиналната опаковка. Така ефективно се предотвратяват излишни транспортни повреди и последващи, често спорни, процедури по уреждането им. Само в оригиналната кутия уредът е защитен оптимално, което гарантира безпроблемна обработка.

## Сервис

Имате технически въпроси? Рекламация? Нуждаете се от резервни части или ръководство за употреба? В секцията Service на уебсайта на Güde GmbH & Co. KG ([www.guede.com](http://www.guede.com)) ще ви съдействаме бързо и без излишни формалности. Помогнете ни да ви помогнем. За да идентифицираме уреда ви при рекламация, са ни необходими серийният номер, артикулният номер и годината на производство. Всички тези данни са посочени на табелката с технически данни. За да са ви винаги подръка, моля, запишете ги по-долу.

Серийен номер:

Артикулен номер:

## Отстраняване на неизправности

Неизправност	Причина	Решение
<b>Двигателят не стартира</b>	Бутонът за включване не е натиснат	Вижте раздел „Експлоатация“  2
<b>Нестабилна работа, силни вибрации</b>	Ножът е повреден	Сменете ножа
	Ножът е разхлабен	Проверете захващането на ножа и го затегнете
<b>Качество на рязане</b>	Ножът е затъпен	Дайте ножа за заточване или го сменете
	Неподходяща височина на рязане	Настройте височината  2 на рязане