

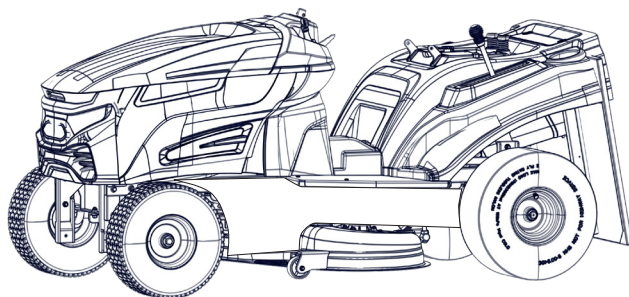
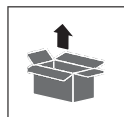


GAR 1070 T Hydrostat

95493

GÜDE GmbH & Co. KG
ул. Birkichstrasse 6
74549 Волпертсхаузен
Германия





23



1

2



19



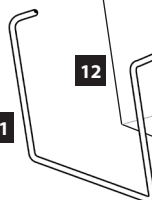
9



10

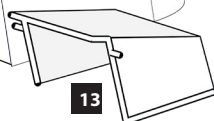


11



12

13



14



3



19



21



4



5



6



7

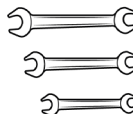


8

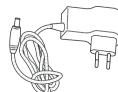
16



20



17



22

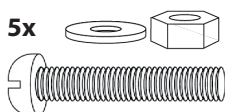


18



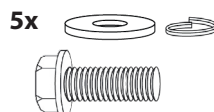
15

5x



19

5x



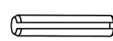
21

4x



8

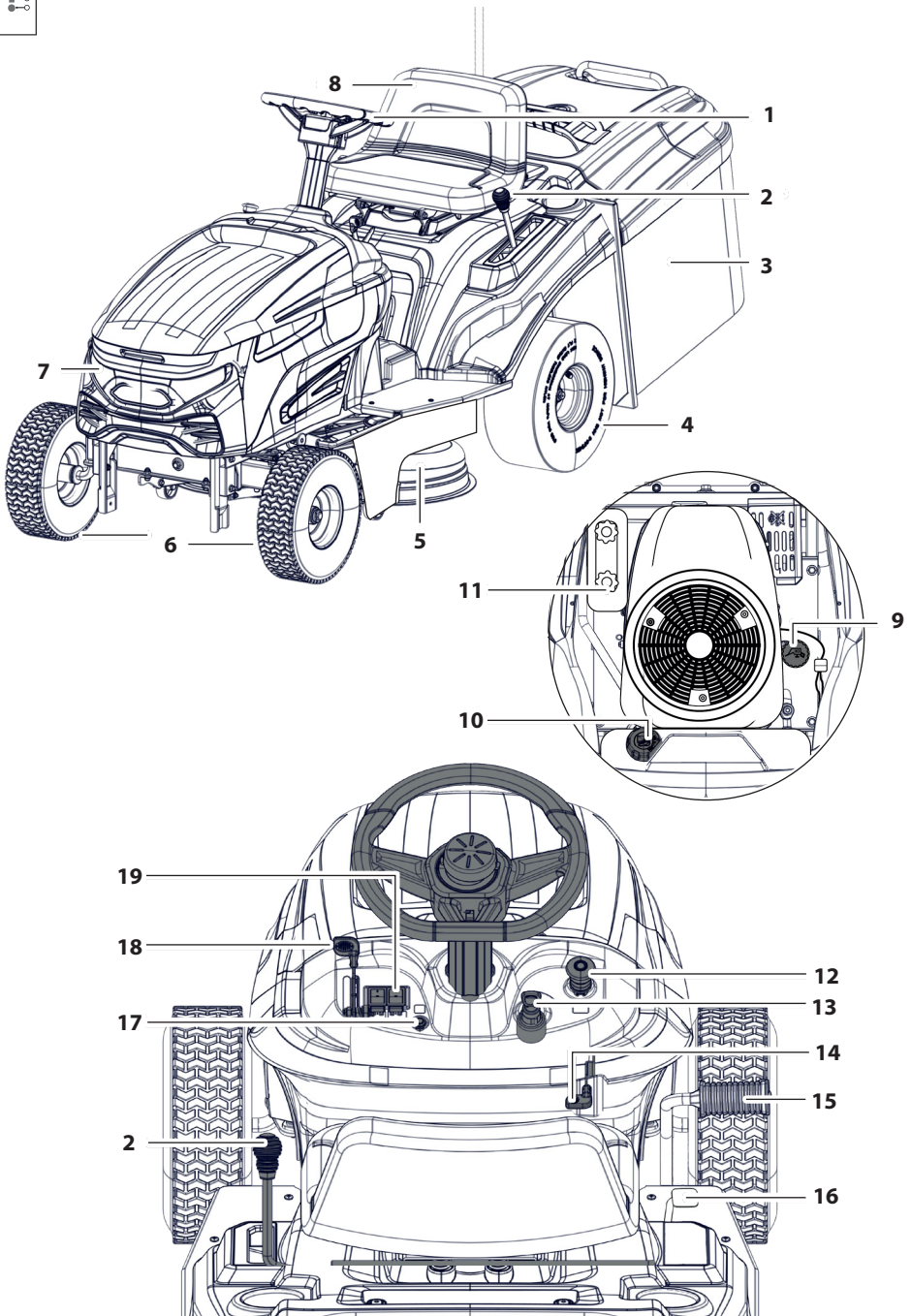
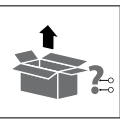
1x

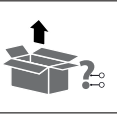


14

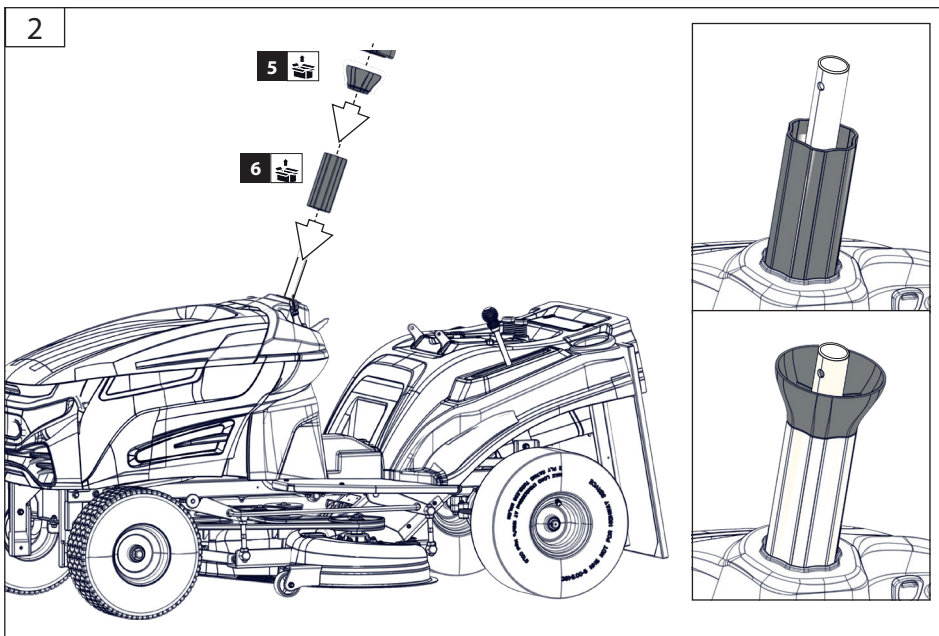
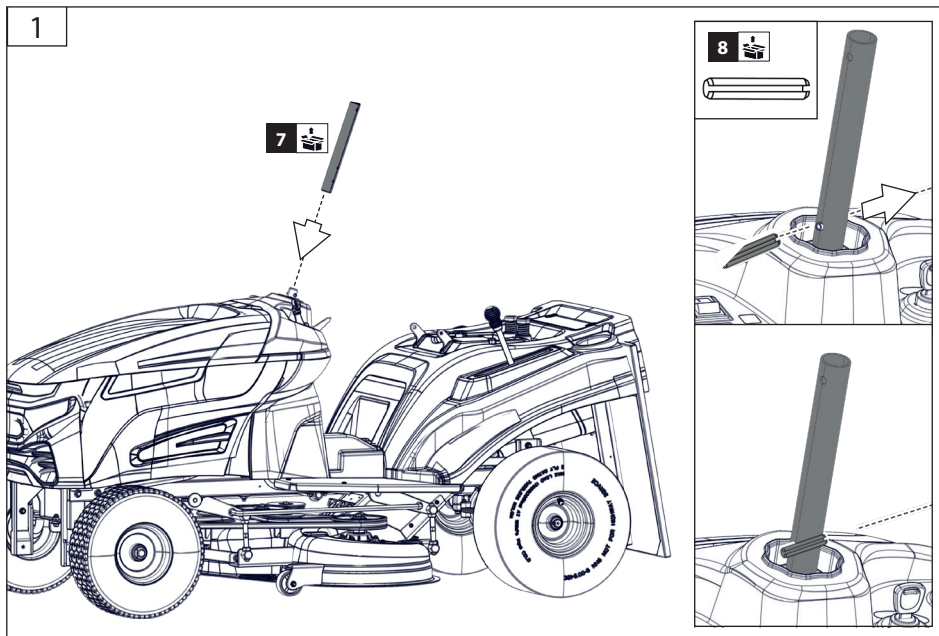
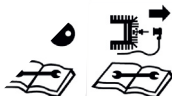
1x

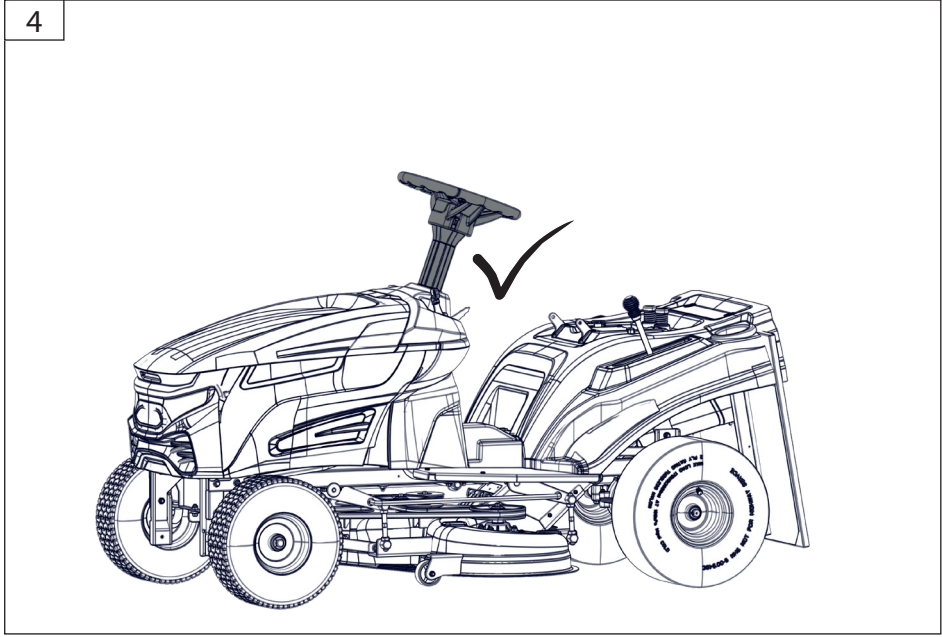
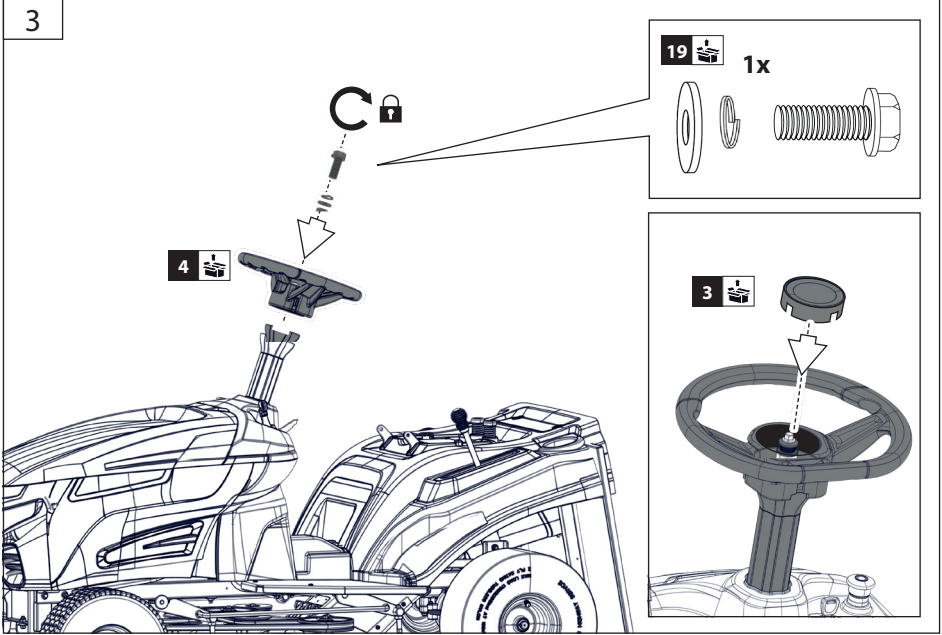
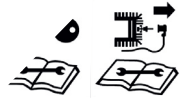


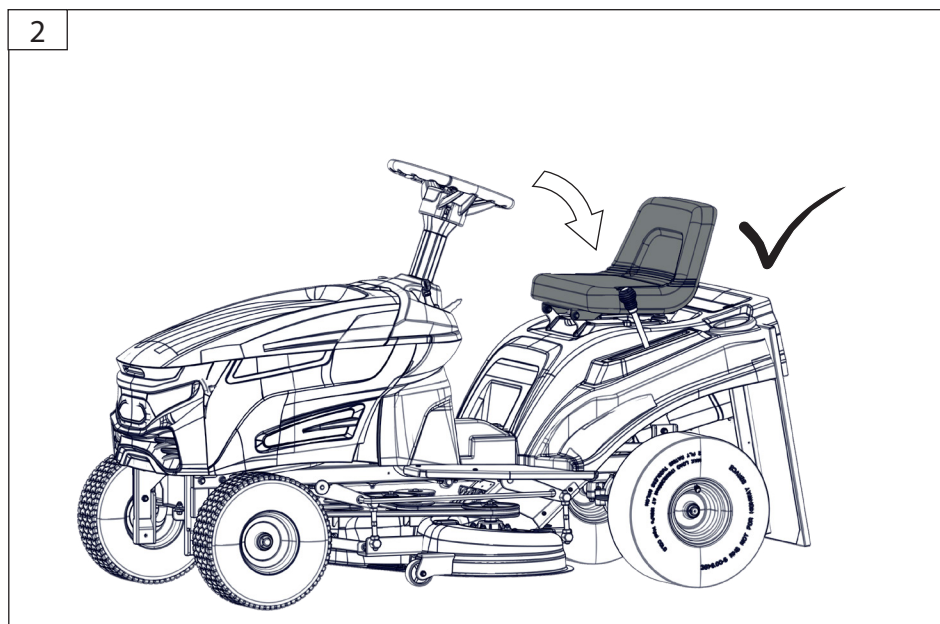
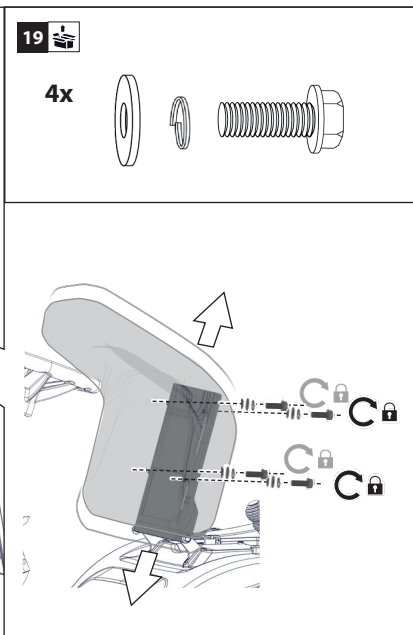
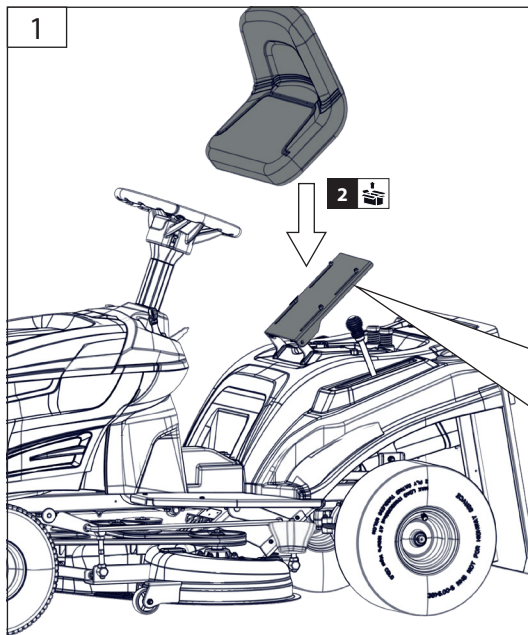


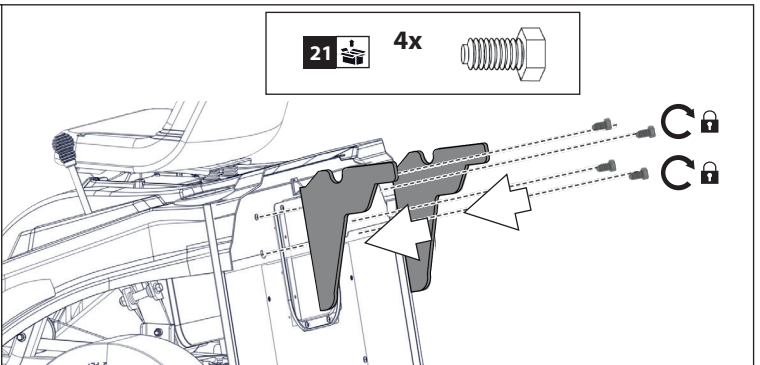
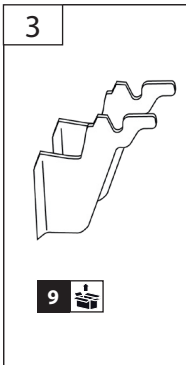
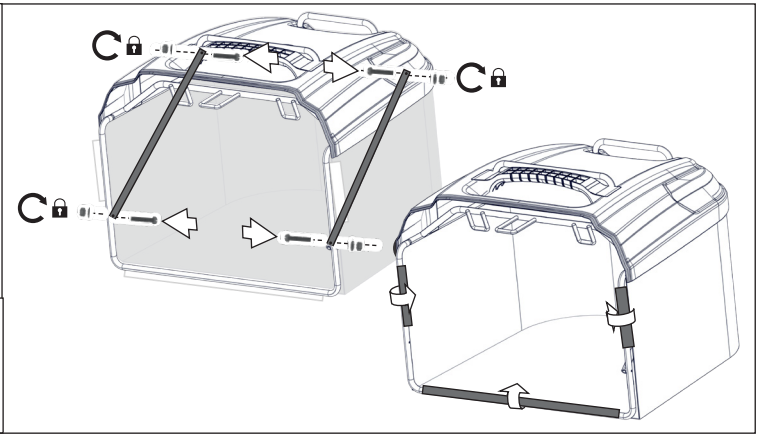
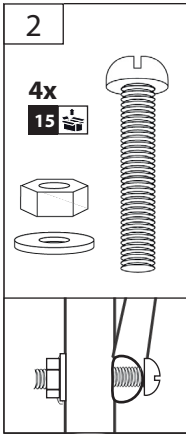
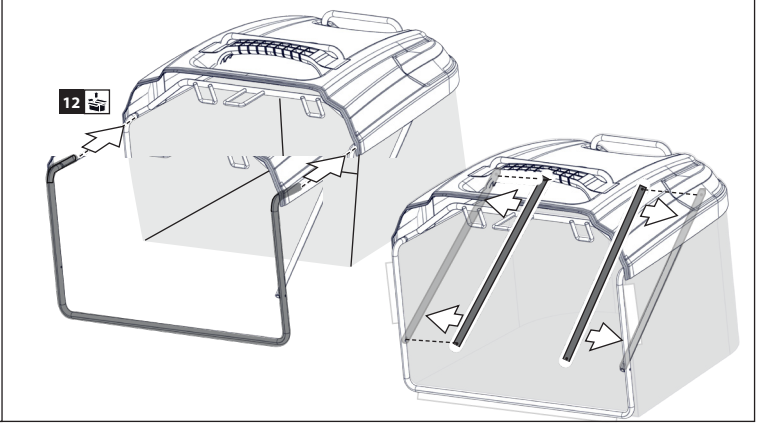
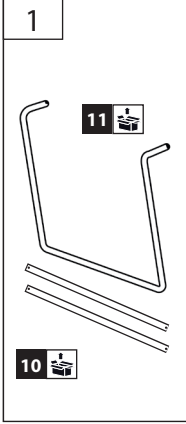
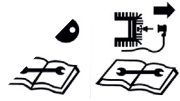


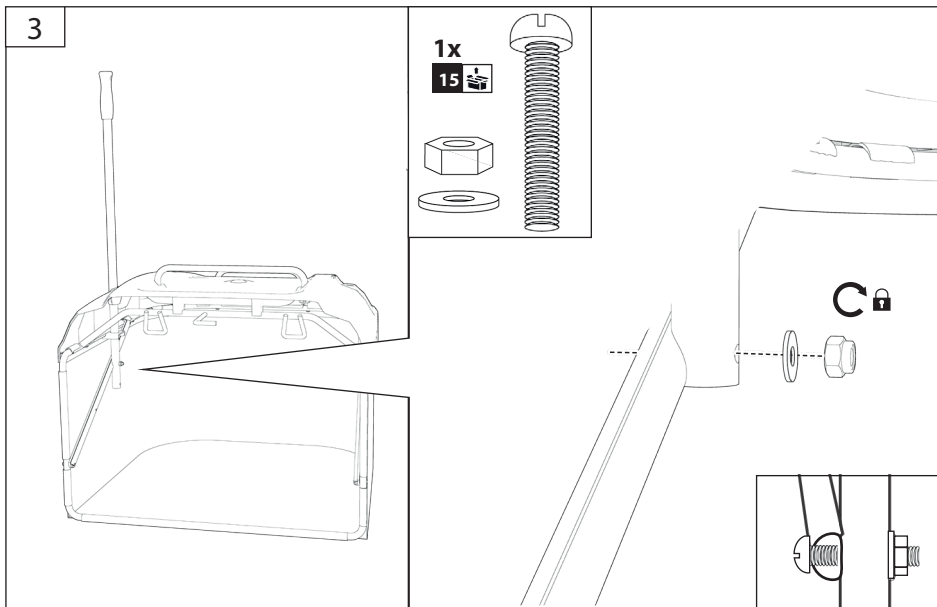
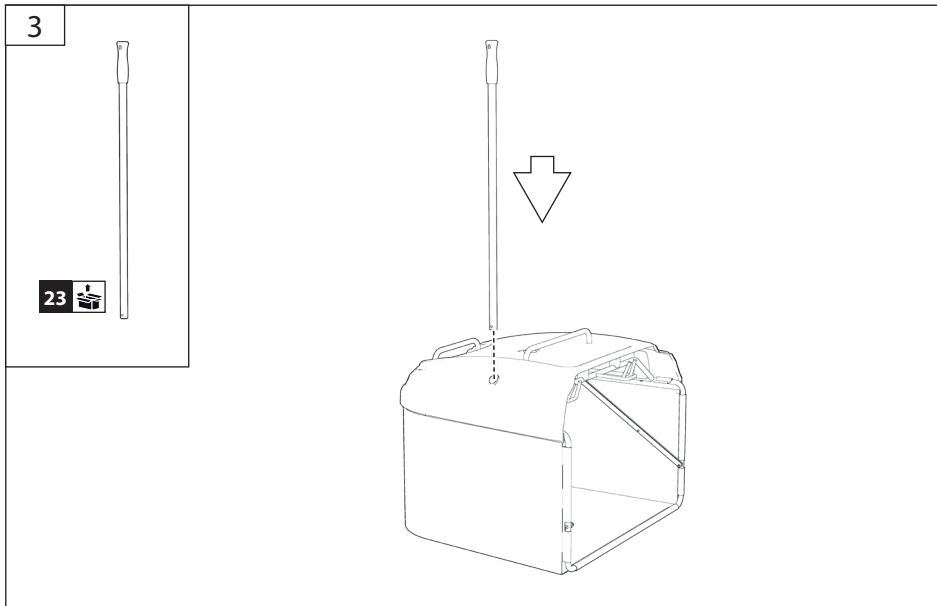
- (1) **Волан**
E
- (2) **Регулиране на височината на косене**
E
- (3) Торба за събиране на трева
E
- (4) **Задни гуми**
E
- (5) **Косилен агрегат (защитен капак)**
E
- (6) **Предни гуми** 5
E
- (7) **Светлина**
E
- (8) Седанка
E
- (9) **Щека за масло**
E
- (10) **Резервоар за
Љориво EN**
- (11) Въздушен филтър
E
- (12) **Превключвател вкл./изкл. на косилния апарат**
E
- (13) **Ключ за запалване**
- (14) **Лост за включване на ръчната спирачка**
- (15) **Спирачка**
- (16) **Педал за газ – напред/назад**
- (17) **Превключвател за косене на заден ход**
- (18) **Смукач**
- (19) **Превключвател за светлините**

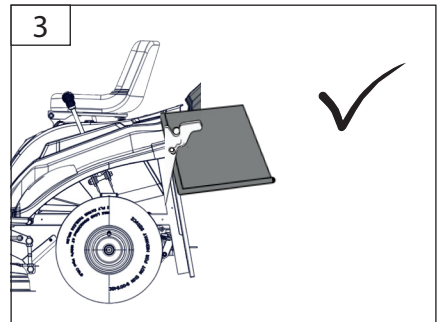
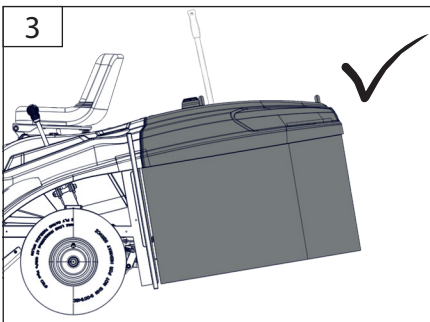
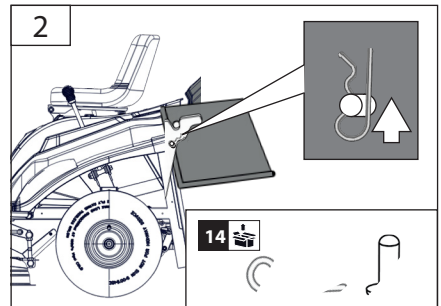
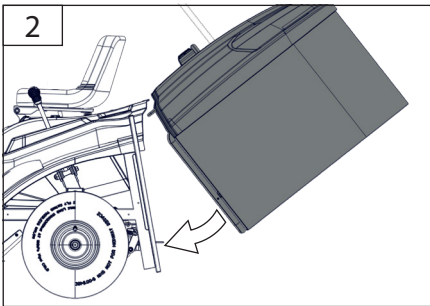
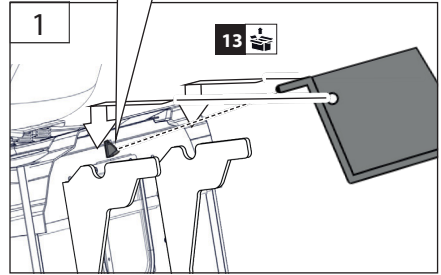
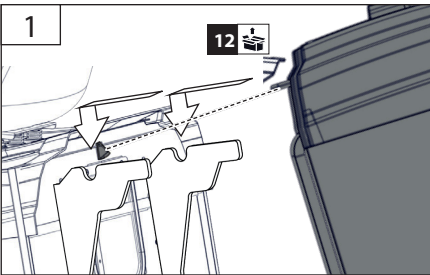
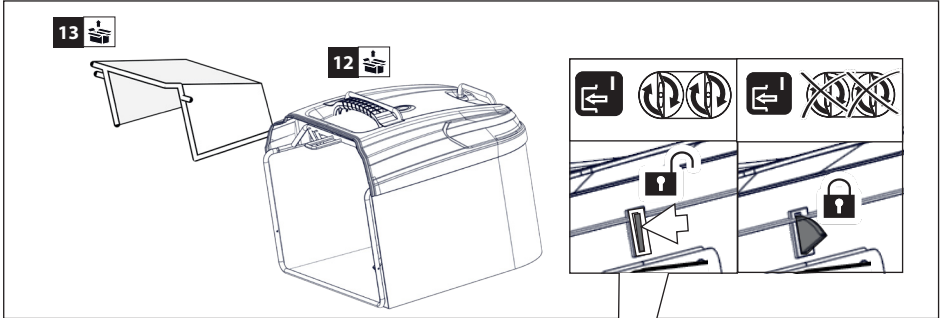
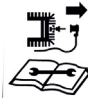












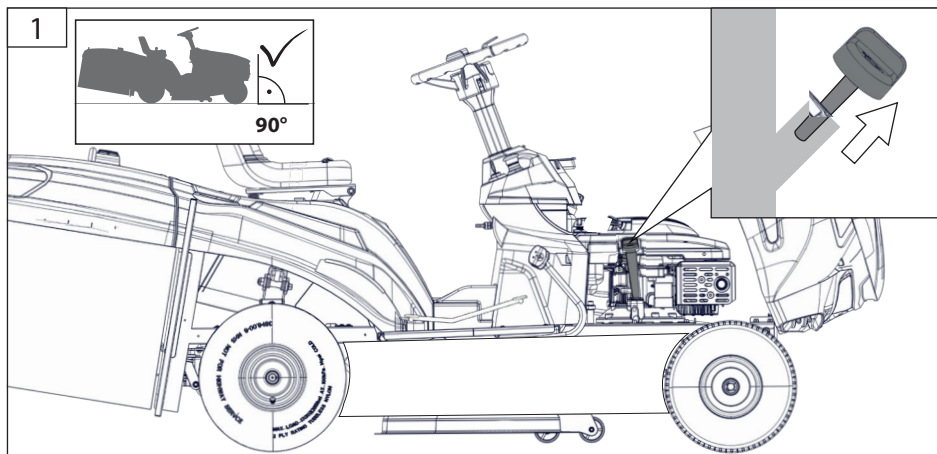
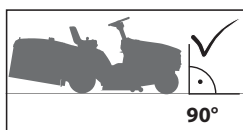


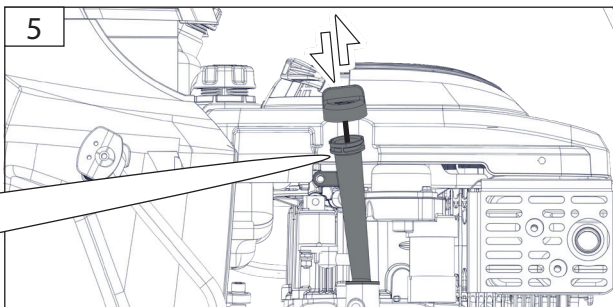
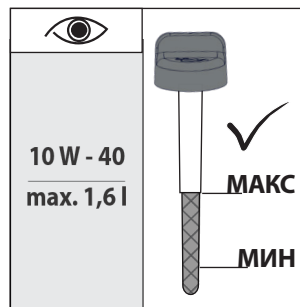
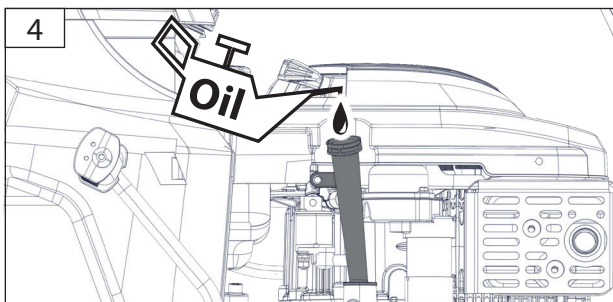
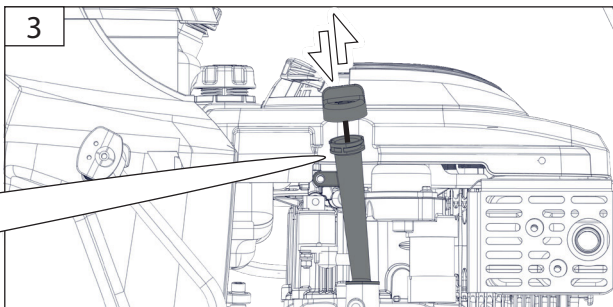
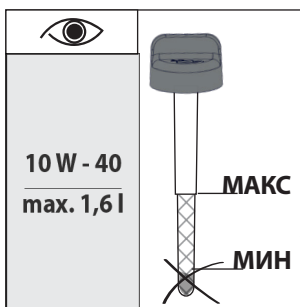
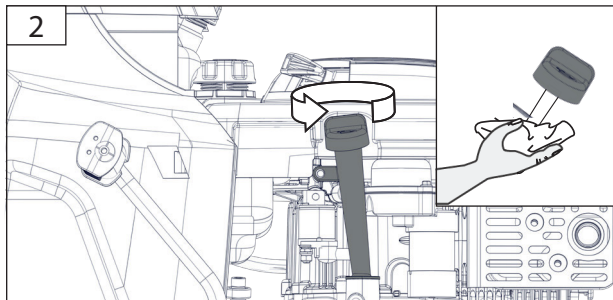
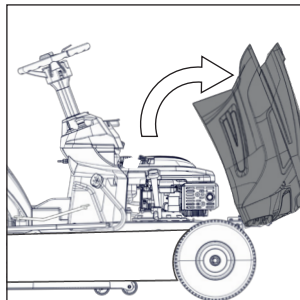
10W-40

DE Преди първото пускане в експлоатация

двигателят задължително трябва да се напълни с моторно масло. Проверявайте нивото на маслото преди всяко пускане в експлоатация.

1



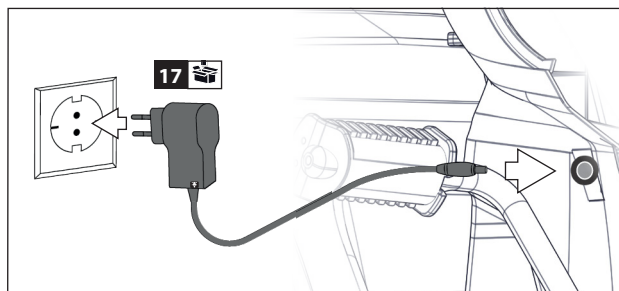
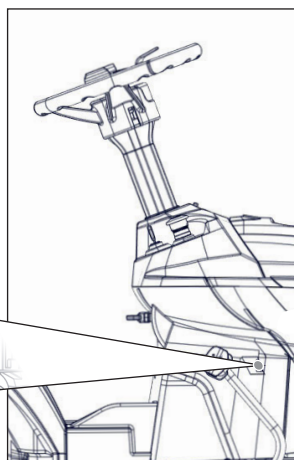
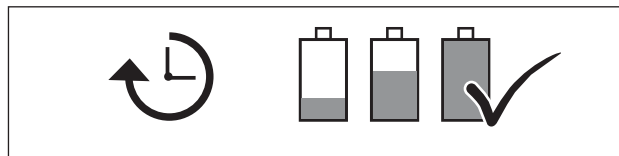
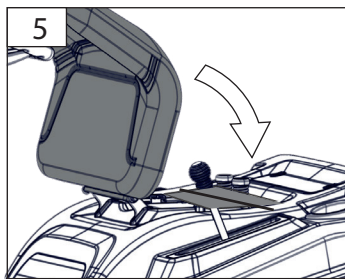
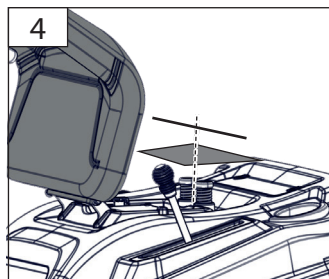
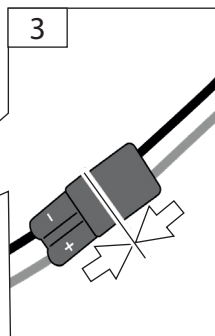
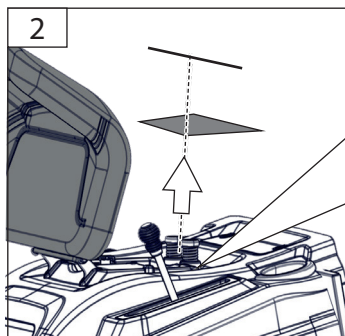
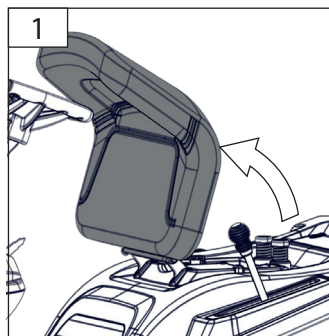
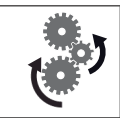




de DE По съображения за контрол на качеството-

За целите на контрола на качеството всяко устройство преминава пробен пуск и се пълни с моторно масло.

Преди транспортиране маслото се източва, но е възможно по измервателната пръчка да останат следи от моторно масло. Въпреки това, моля, проверете внимателно нивото на маслото и долейте моторно масло при нужда.





1 **СТАРТ**

0

1 35 mm

2 45 mm

3 55 mm

4 65 mm

5 75 mm

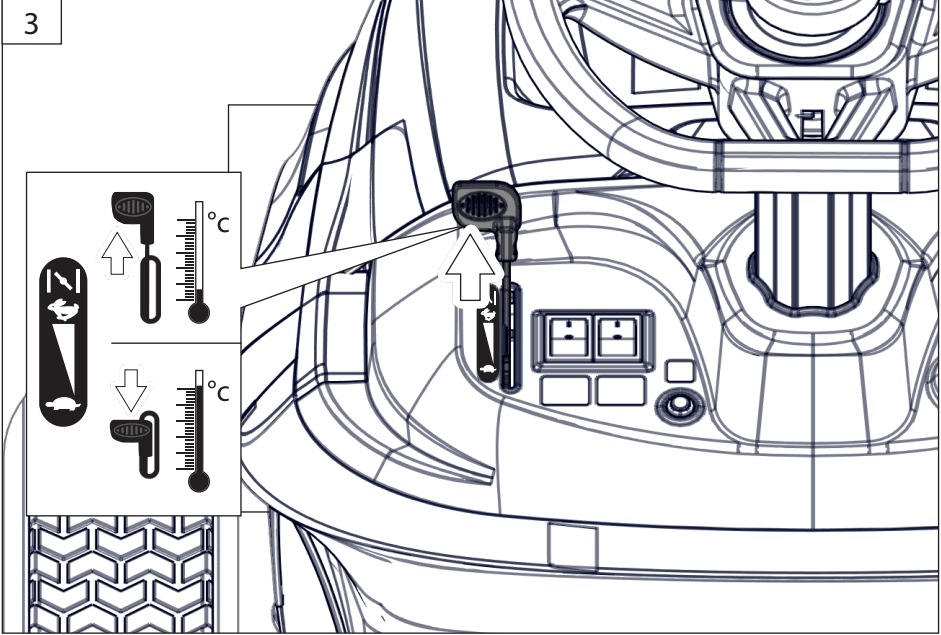
2

1

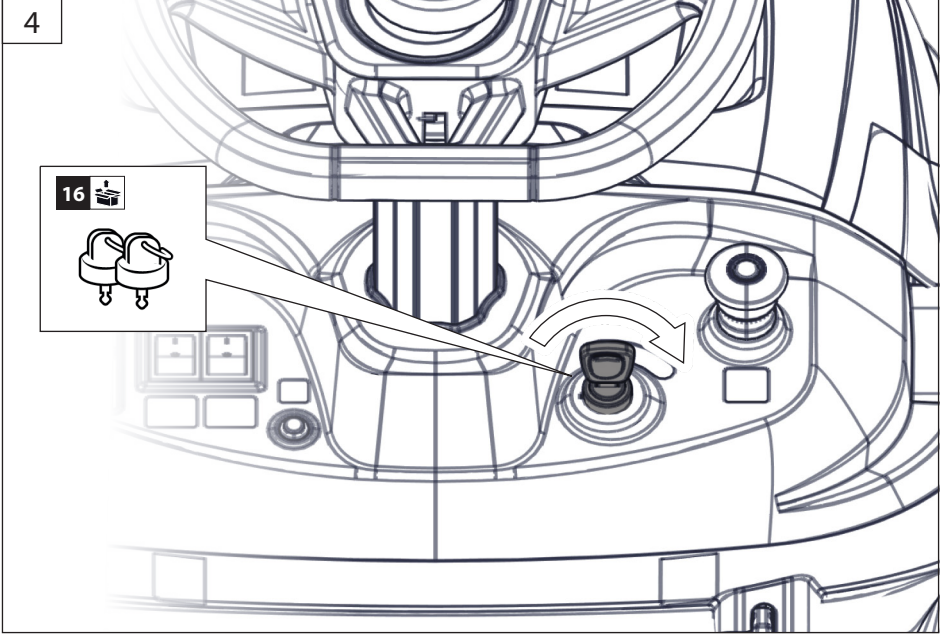
2



3

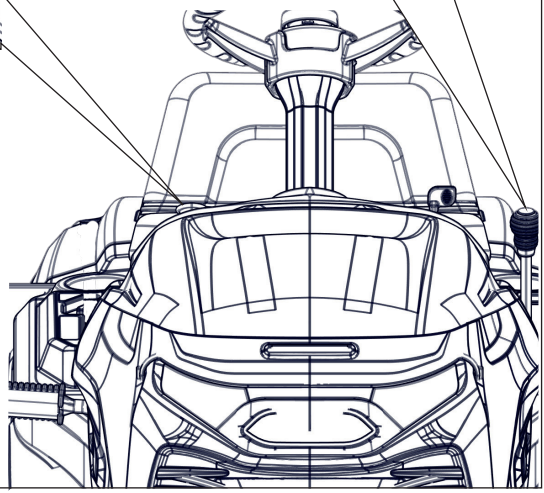
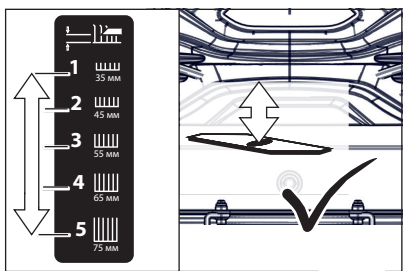
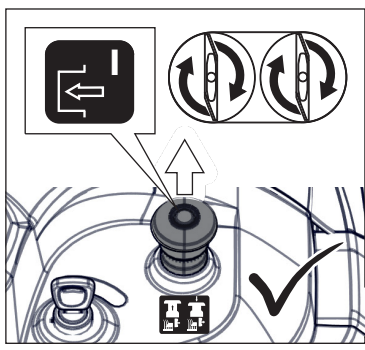


4

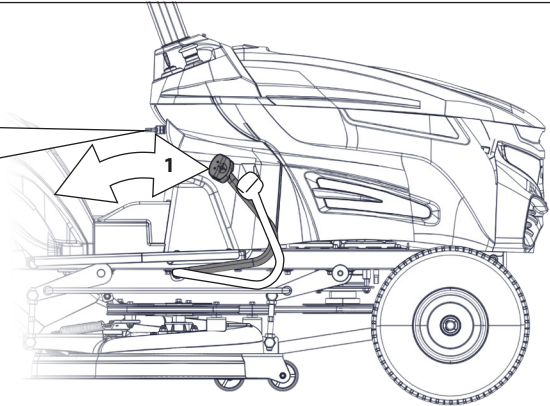




5

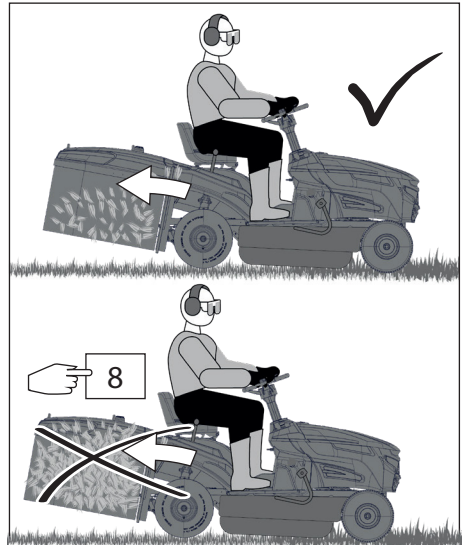
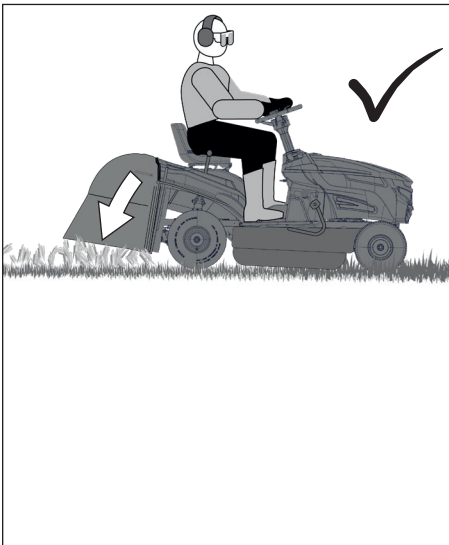
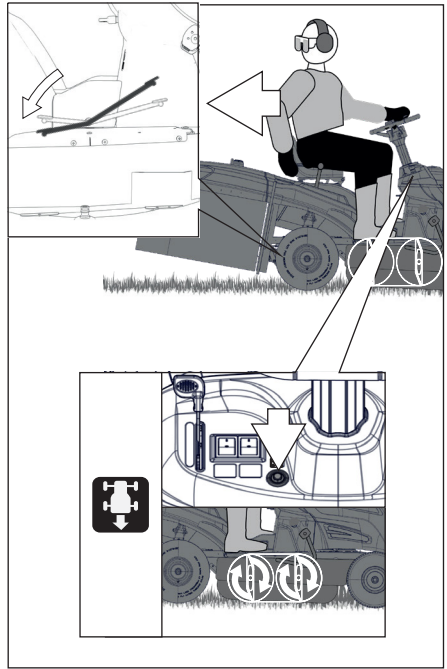
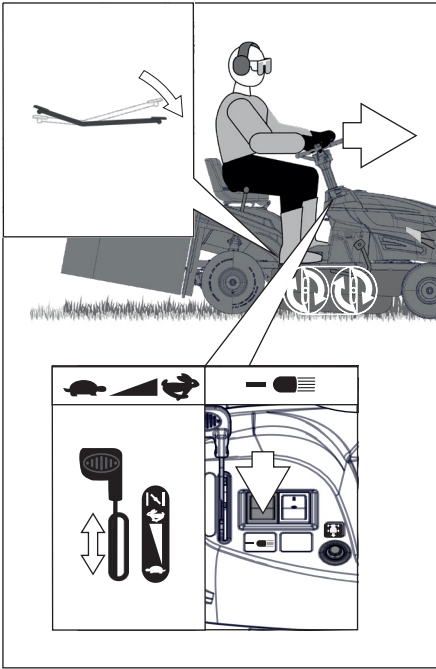


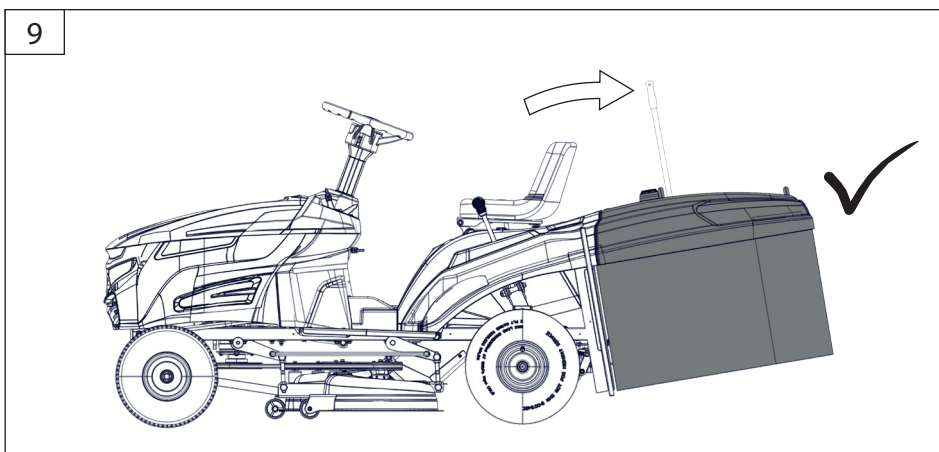
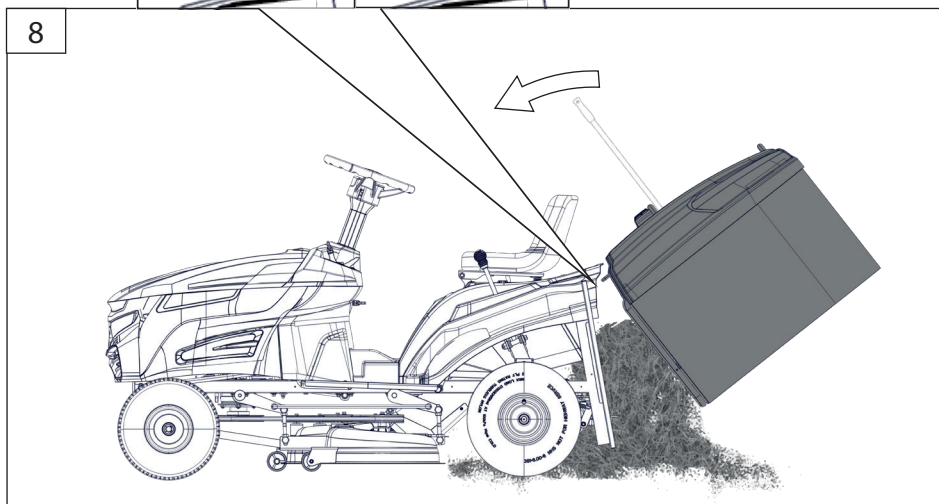
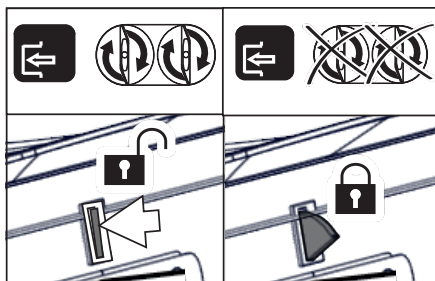
6





7



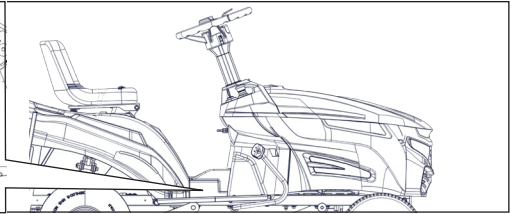
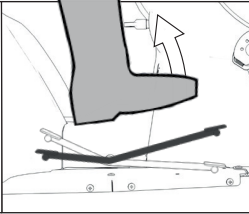




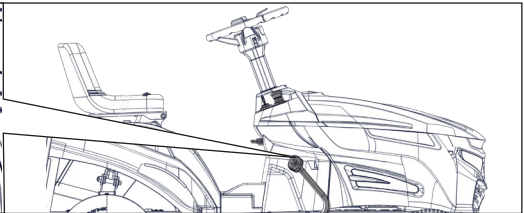
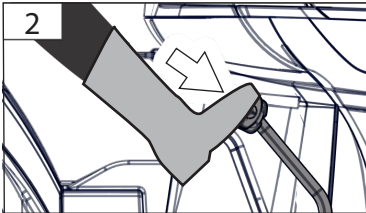
СТОП

1

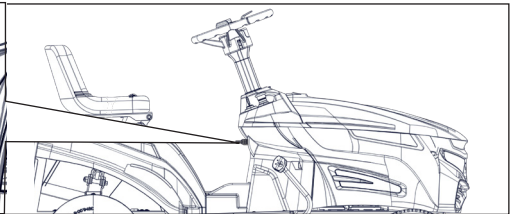
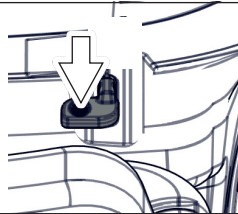
N



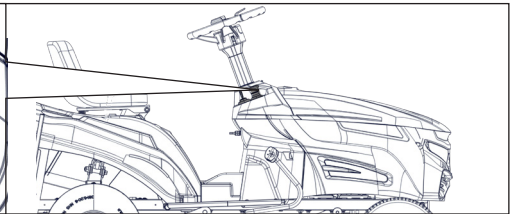
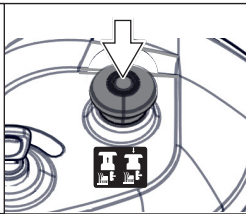
2



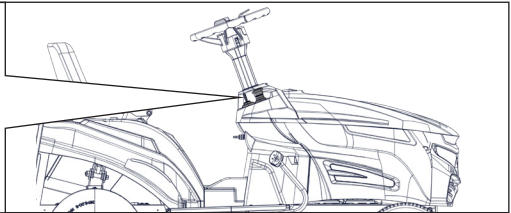
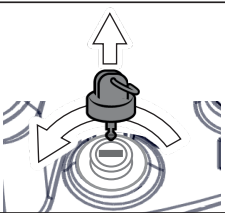
3

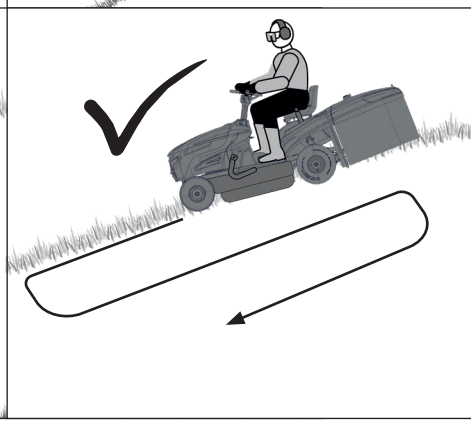
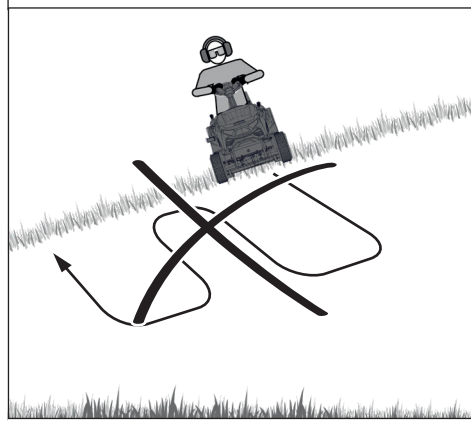
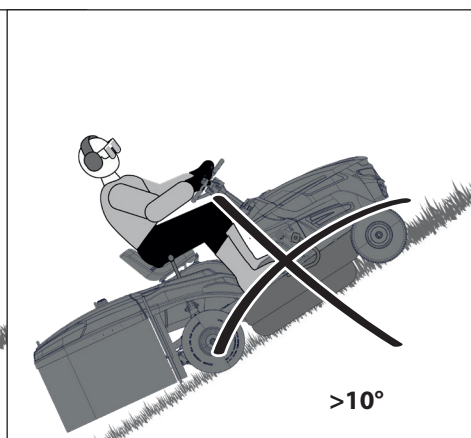
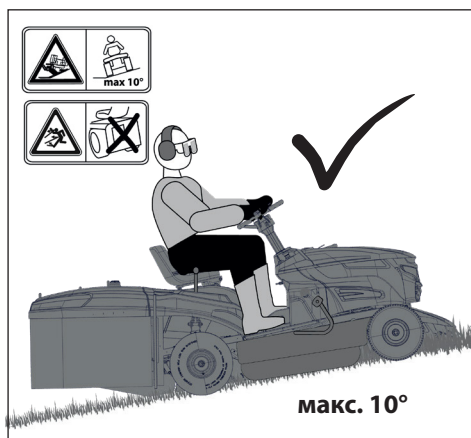
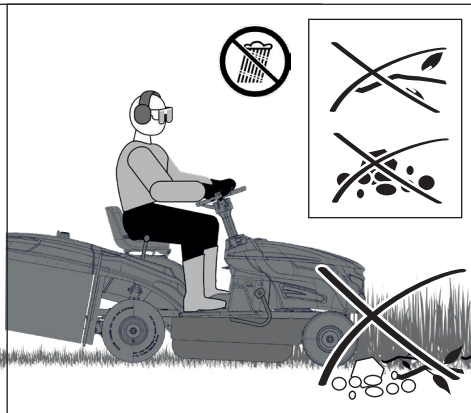
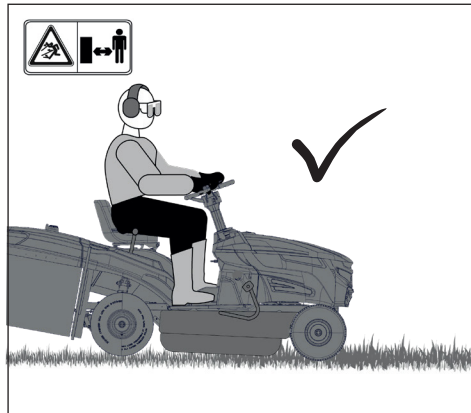


4



5

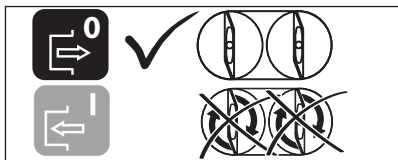
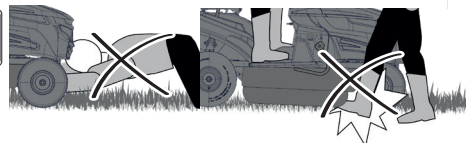
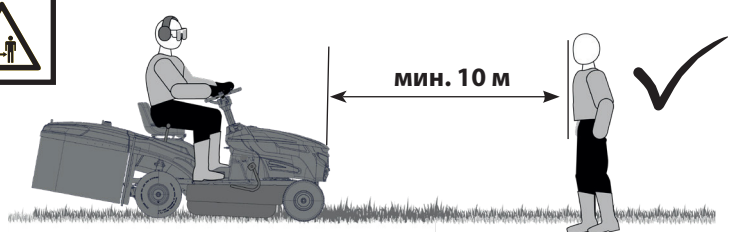
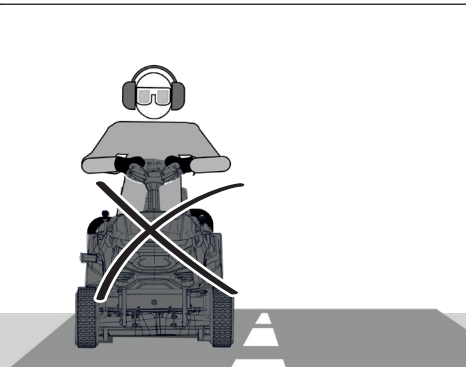
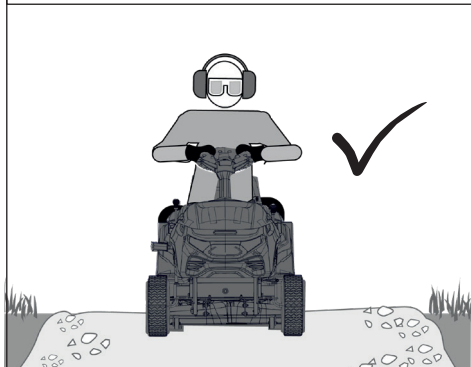


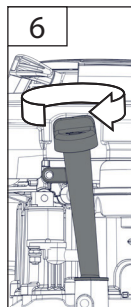
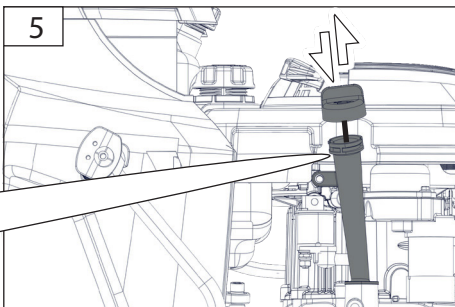
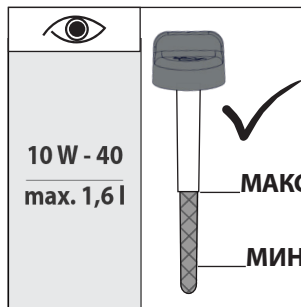
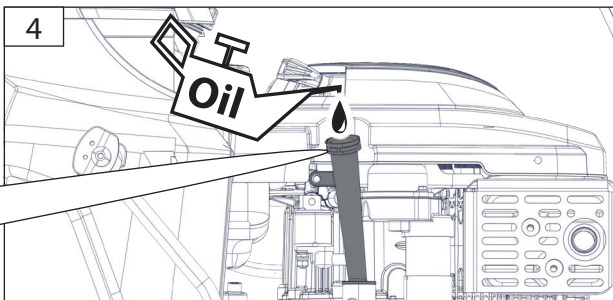
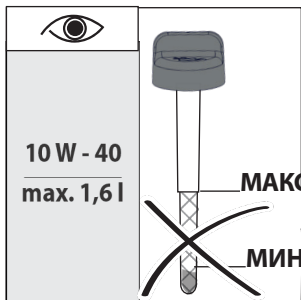
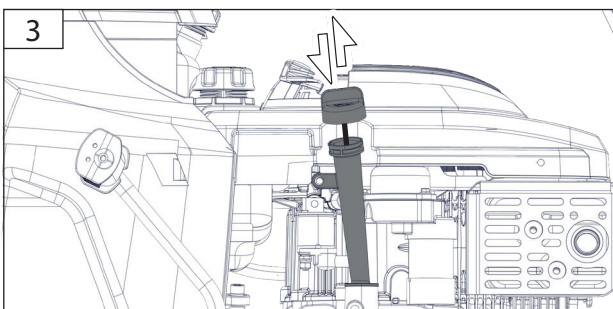
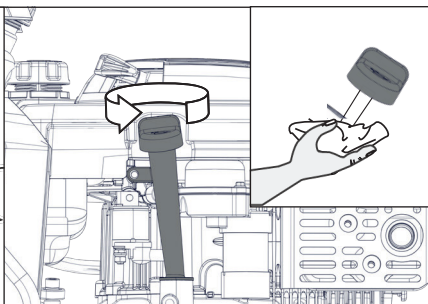
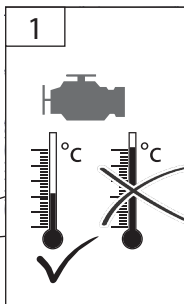
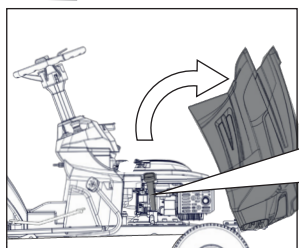
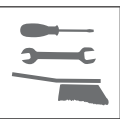


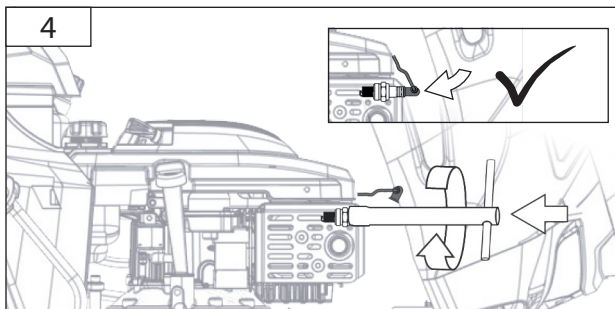
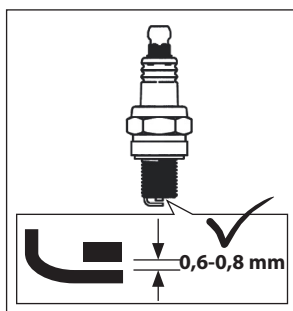
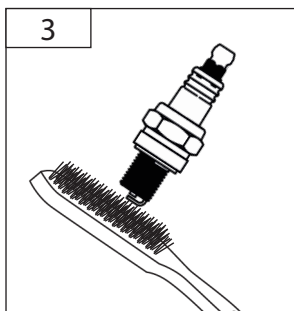
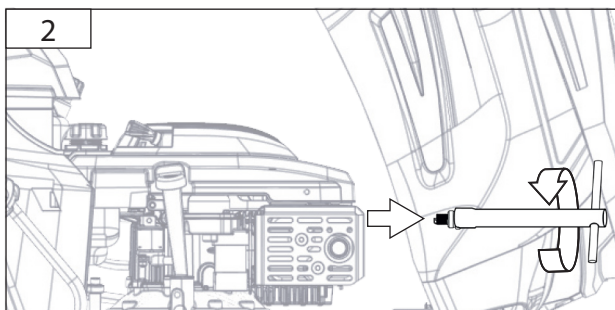
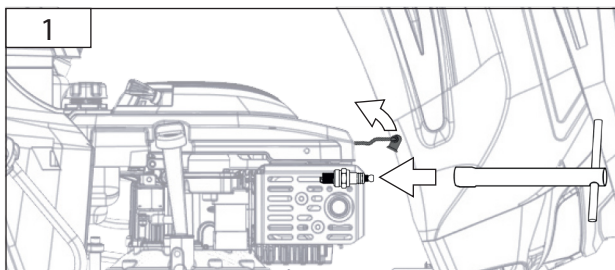
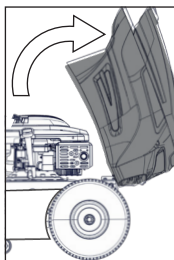
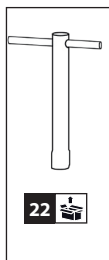
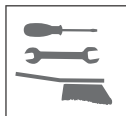


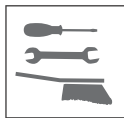
ЧАСТНО

НЕ Е ЛИЧНО







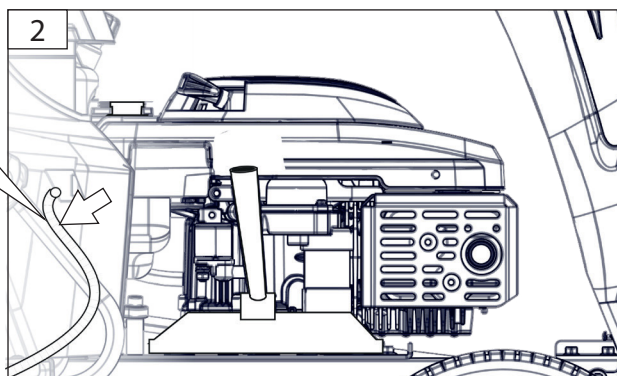
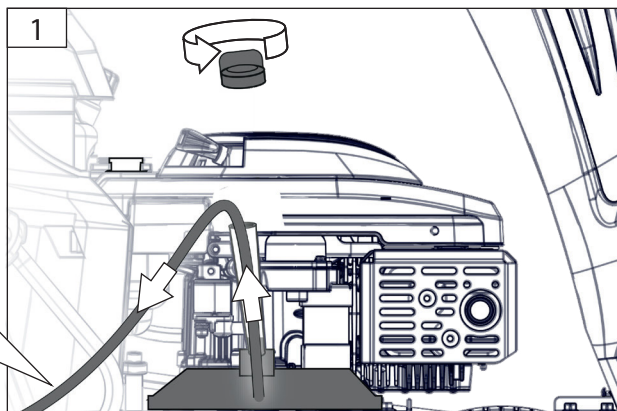



СЪВЕТ

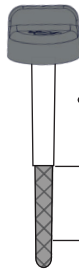
 **GÜde**®



95367

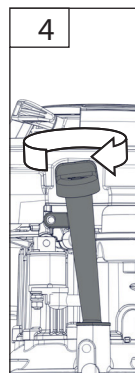
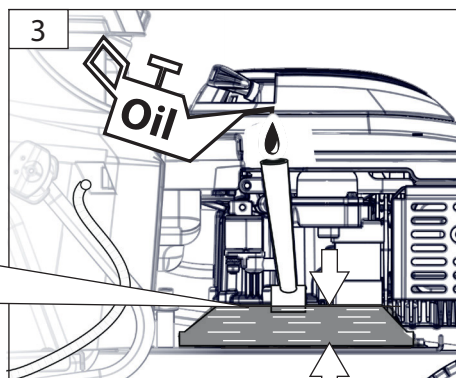
10 W - 40
max. 1,6 l

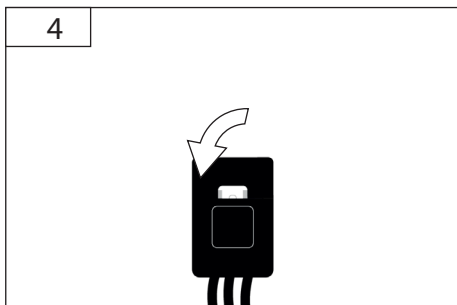
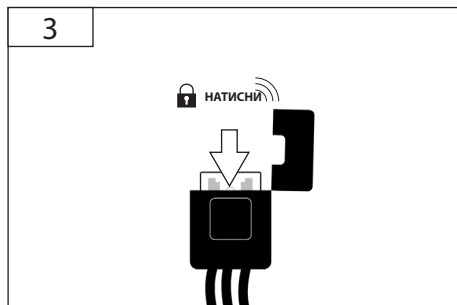
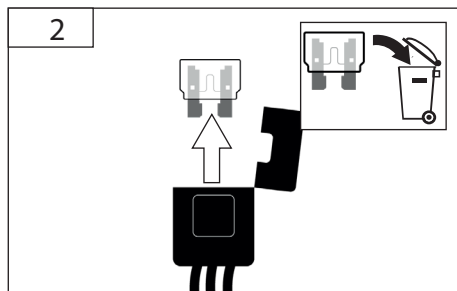
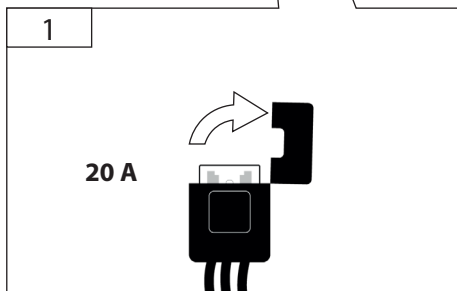
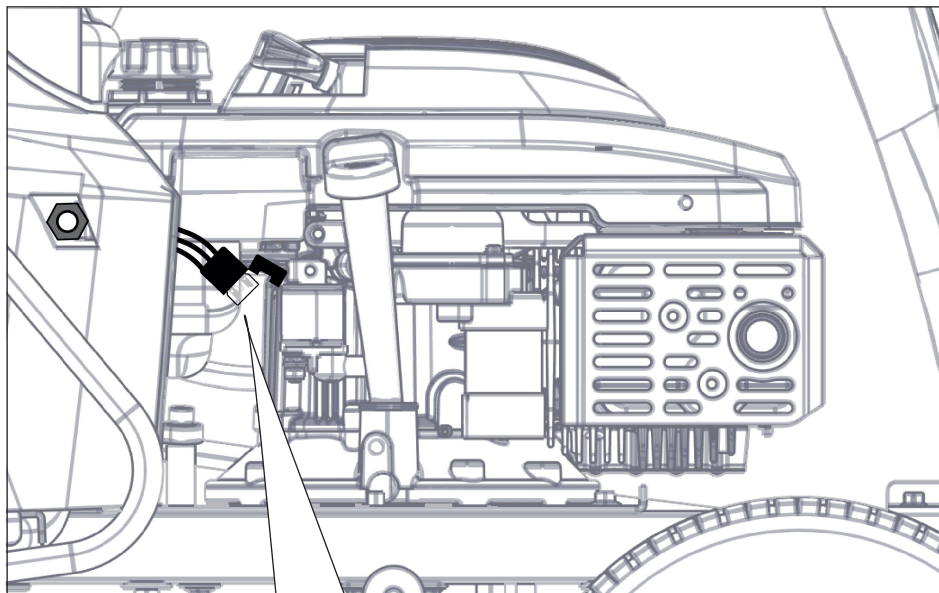
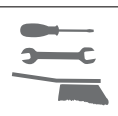


✓

МАКС

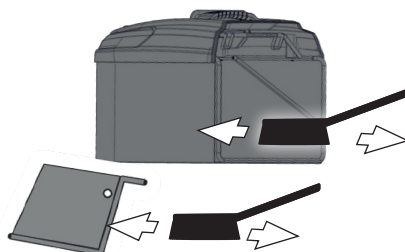
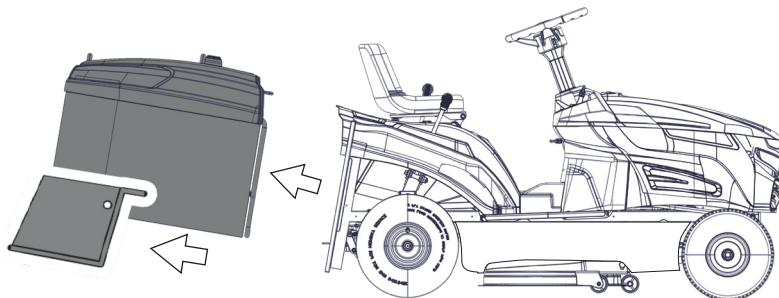
МИН







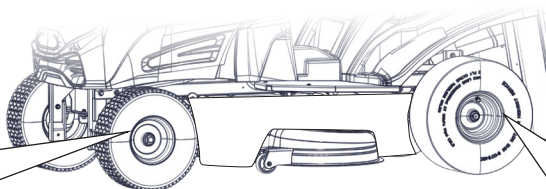
1



2



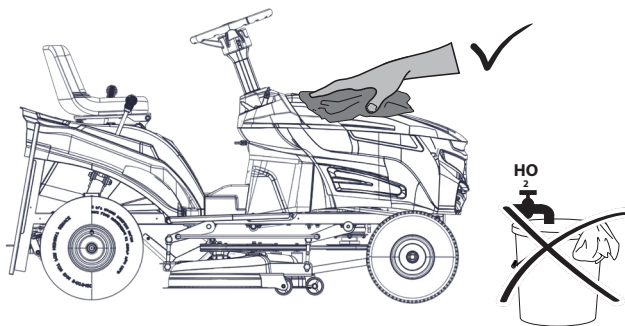
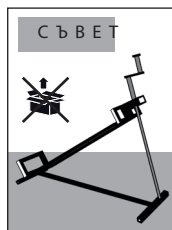
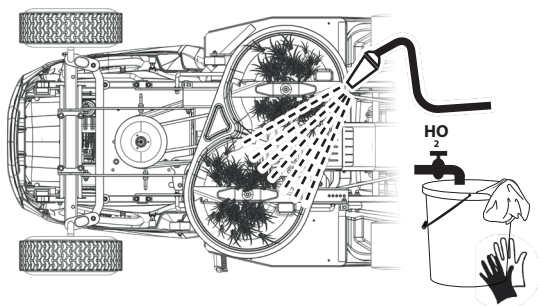
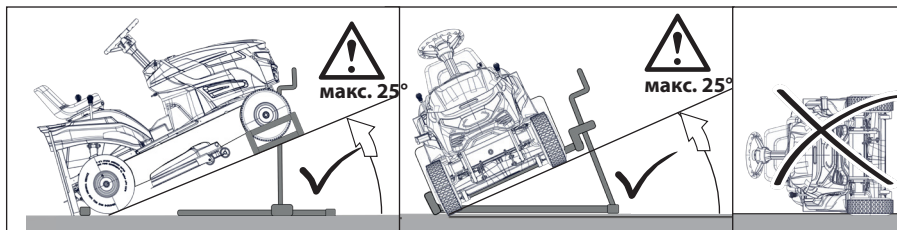
GAR 1070 T
Хидростат
2,0 bar / 30 PSI
GAR 1070 T
Хидростат
2,0 bar / 30 PSI



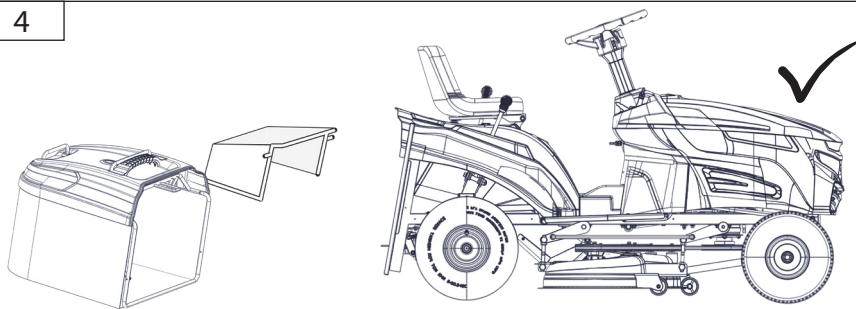
GAR 1070 T
Хидростат
2,0 bar / 30 PSI
GAR 1070 T
Хидростат
1,5 bar / 22 PSI

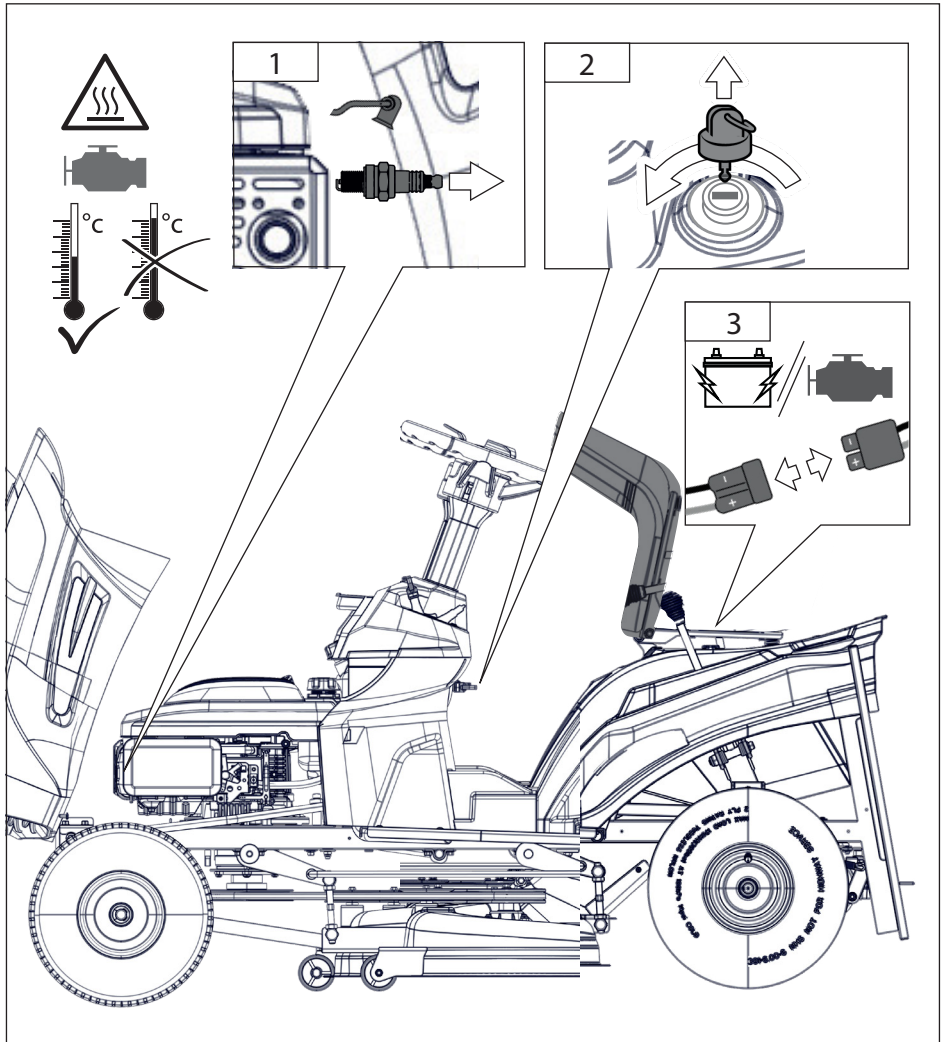
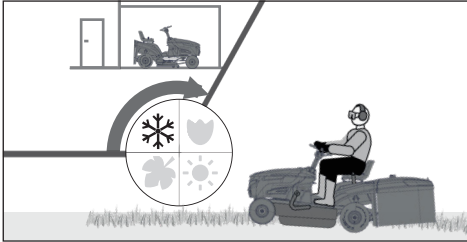


3



4







4

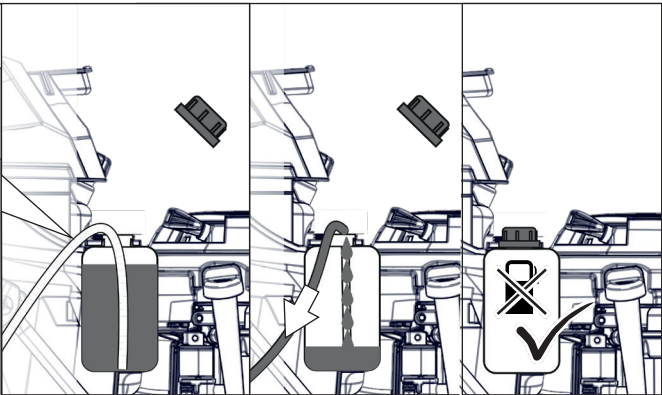
В Ъ Р Х



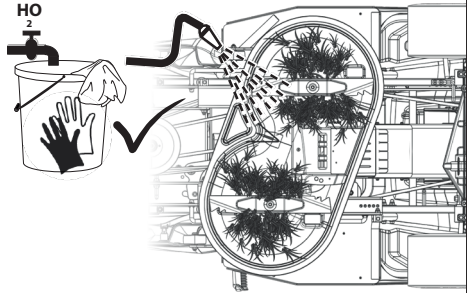
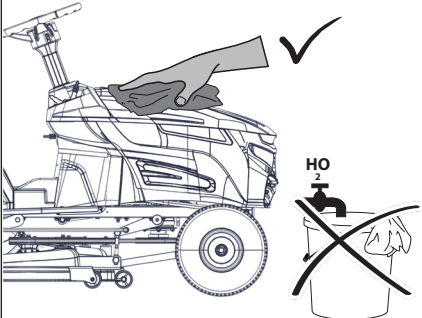
Güde®



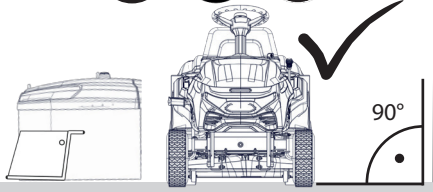
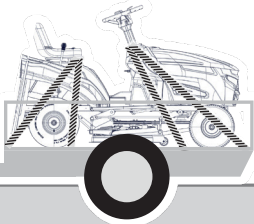
95367



5



6



Технически данни

Трактор за косене на трева	GAR 1070 T Hydrostat
Арт. №	95493
Двигател	Power-Engine
Мощност на двигателя	11 kW / 14,9 к.с.
Обороти на двигателя	2650 min ⁻¹
Работен обем	546 cm ³
Ширина на косене	1070 mm
Регулиране на височината на косене	35-75 mm
Гориво	Бензин
Обем на резервоара	5 л
Стартерна система	Електрически старт
Моторно масло 10W40	1,6 л
Скорост напред	0 - 7 km/h
Скорост назад	0 - 4,2 km/h
Налягане в гумите / предни гуми	15"/ 2,0 bar
Налягане в гумите / задни гуми	17"/ 2,0 bar
Радиус на завой (вътрешен/външен)	1650 mm / 2100 mm
Режещ апарат:	включване ръчно
Степени на рязане	5
Обем на коша за събиране	210 l
Размери Д x Ш x В	1670 x 1090 x 860 mm
Тегло нето/бруто	190 kg / 220 kg
Ниво на звуково налягане LpA ₁)	84,4 dB(A)
Измерено ниво на звукова мощност LWA ₁)	98,93 dB (A)
Гарантирано ниво на звукова мощност LWA ₁)	100 dB (A)
Измерено съгласно ¹⁾ DIN EN ISO 5395-1 (Приложение F); Неопределеност K = 2,0 dB (A); Носете защита за слуха!	
Данни за вибрациите	
Общите стойности на вибрациите (векторна сума по три направления) са определени съгласно DIN EN ISO 5395-1 (Приложение C)	
Емисии ahW	3.100 m/s ²
Неопределеност K =	1.5 m/s ²

Предупреждение: Действителната стойност на вибрационните емисии може да се различава от посочената в зависимост от начина на използване. Тя може да се използва и за предварителна оценка на вибрационното натоварване. Определете допълнителни мерки за безопасност за защита на оператора от въздействието на вибрациите, например: поддръжка на електроинструмента и работните приставки, поддържане на ръцете топли, добра организация на работните процеси.



Използвайте уреда само след като внимателно сте прочели и разбрали ръководството за и. Запознайте се с инструкциите за управление и правилната употреба на уреда. Спазвайте всички указания за безопасност, посочени в ръководството. Действайте отговорно спрямо другите хора.

Ако възникнат съмнения относно свързването и работата с уреда, обърнете се към сервизното обслужване.

Употреба по предназначение

Косачката е предназначена за косене на тревни площи и терени с трева с максимален наклон до 10° в частни дворове и любителски градини. Този уред трябва да се използва единствено по предназначение, както е описано. При неспазване на тези изисквания, общовалидните разпоредби и указанията в настоящото ръководство, производителят не носи отговорност за причинени

Използвайте уреда само на открито и никога в затворени или слабо проветрени помещения.

Уредът не е одобрен за движение по пътищата!

Остатъчни рискове

Въртящите се ножове могат да причинят тежки порезни наранявания или дори отрязване на части от тялото. Никога не посягайте под корпуса, докато уредът работи. Носете предпазни обувки. Никога не сваляйте коша за трева, докато уредът работи.

Изхвърчали камъчета или пръст могат да причинят наранявания. Преди работа проверете терена и отстранете чужди предмети. Уверете се, че торбата за събиране е правилно закачена. По време на работа носете защитни очила.

Недостатъчното осветление/лошите светлинни условия са сериозен риск за безопасността. При работа с уреда винаги осигурявайте достатъчно осветление и добра видимост.

Изисквания към оператора

Преди да използва уреда, операторът трябва внимателно да е прочел и разбрал инструкцията за употреба.

Този уред не е предназначен за употреба от лица (включително деца) с ограничени физически, сетивни способности или без необходимият опит и знания, освен ако са под надзора на лице, отговорно за тяхната безопасност, или са получили от него указания да използват уреда. **Квалификация:** Не се изисква специална квалификация за работа с уреда, освен подробен инструктаж от компетентно лице.

Минимална възраст: Уредът може да се използва само от лица, навършили 16 години. Изключение е възможно за младежи, когато използването е част от професионално обучение за придобиване на умения и се извършва под надзора на инструктор. Местните разпоредби могат да определят минималната възраст на потребителя.

Обучение: За използването на уреда е необходим само подходящ инструктаж от компетентно лице и/или запознаване с инструкцията за употреба. Специално обучение не е нужно.

Не използвайте уреда, ако сте уморени или болни, или сте под влияние на наркотици, алкохол или лекарства.

Операторът носи отговорност за инциденти или опасности за трети лица.

Действия при аварийна ситуация

Опасност от нараняване!

Никога не доближавайте ръце или крака до въртящи се части. Винаги стойте на безопасно разстояние от отвора за изхвърляне.

Опасност от изгаряне!

Някои части на машината се нагряват силно по време на работа. Не докосвайте горещи елементи, напр. двигателя и заглушителя.

Окажете необходимата първа помощ според вида на нараняването и възможно най-бързо потърсете квалифицирана медицинска помощ. Предпазете пострадалия от допълнителни увреждания и го успокойте. За евентуален инцидент на работното място винаги трябва да има подръка аптечка съгласно DIN 13164. Използваните материали от аптечката незабавно да се попълнят.

Когато повикате помощ, съобщете следното

1. Място на инцидента
2. Вид на инцидента
3. Брой пострадали
4. Вид на нараняванията

Символи



Внимание! Предупреждение! Опасност!



Използвайте уреда едва след като внимателно прочетете и разберете ръководството за употреба.



Спрете машината и извадете капачката на запалителната свещ.



Извадете ключа.

	Спрете уреда.
	Носете защита за слуха. Носете предпазни очила.
	Носете защитни ръкавици.
	Носете здрави обувки и дълги панталони.
	Внимание: горещи повърхности! Опасност от изгаряния!
	Пушенето и откритият огън са забранени.
	Опасност от преобръщане! Използвайте само при наклон до 10%.
	Внимание: изхвърчащи части! Отвореният улей може да изхвърля предмети.
	Дръжте хората наблизно на безопасно разстояние от машината (минимум 10 м).
	Дръжте деца, други хора и животни далеч по време на работа с уреда.
	По време на работа стойте на достатъчно разстояние от ножа. Внимание: опасност от порязване.
	Опасност от експлозия Зареждайте двигателя с гориво само когато е изключен.
	Опасност от отравяне! Използвайте уреда само на открито и никога в затворени или слабо проветрени помещения.
	1. Проверете нивото на маслото и при нужда долейте.
	2. Заредете бензин.
	Косене на заден ход
	Режещ апарат

	Регулиране на височината на косене
	Осветление
	Контактен ключ
	Лост за смукач (стартер)
	Ниво на звукова мощност
	Пазете от влага.
	Пазете от студ
	Дръжте децата далеч от машината.
	За извършването са необходими 2 души.
	Повредени и/или предназначени за изхвърляне уреди трябва да се предават в определените пунктове за рециклиране. Батерии, масло и подобни вещества не бива да попадат в околната среда.

Указания за безопасност

 **Предупреждение**

Прочетете всички указания и инструкции за безопасност.

Неспазването на указанията и инструкциите за безопасност може да доведе до токов удар, пожар и/или тежки наранявания.

Запазете всички указания и инструкции за безопасност за бъдеща справка.

Дръжте деца, други хора и животни далеч по време на работа с уреда. Минималната безопасна дистанция е 10 м. Използвайте лични предпазни средства. Носете подходящо работно облекло – стабилни обувки с противоплъзгаща подметка, здрав дълъг панталон, ръкавици, предпазни очила и защита за слуха! При необходимост носете защитни ръкавици.

Работете с уреда само при дневна светлина или в добре осветена среда. Недостатъчното осветление/лошите светлинни условия са сериозен риск за безопасността.

Проверете внимателно терена, на който ще се използва машината, и отстранете всички предмети, които могат да бъдат захванати и изхвърлени.

Избягвайте използването на машината при лоши метеорологични условия, особено при риск от гръмотевици.

DE

Горивото е леснозапалимо.

Съхранявайте горивото само в одобрени за целта съдове.

Зареждайте машината само на открито и далеч от открит пламък и запалени цигари.

Заредете преди да стартирате машината. Не доливайте гориво и не отваряйте капачката на резервоара, докато двигателят работи или е още горещ. Внимавайте да не разлеее гориво. Ако гориво е преляло, не стартирайте двигателя. Отдалечете уреда от замърсеното място и не правете никакви опити за запалване, докато парите от горивото не се разсеят.

В резервоара може да се натрупа налягане. Развийте капачката първо бавно, за да се освободи налягането.


За да сведете риска от пожар до минимум, почиствайте често ребрата на цилиндъра със състен въздух и освобождавайте зоната около шумозаглушителя от клонки, листа и други остатъци. Почиствайте редовно остатъците от трева и плевели, за да предотвратите прегряване на тръбата на вала. Остатъци от трева/плевели се задържат под предпазния щит и това пречи на достатъчното охлаждане на тръбата. Отстранявайте ги внимателно с метла или подобен инструмент.

Преди първото пускане двигателят задължително трябва да се напълни с моторно масло.

Преди всяко пускане проверявайте нивото на маслото. При нужда долейте моторно масло.

Преди употреба винаги правете визуална проверка дали валаците и винтовете не са затъпени, износени или повредени. Подменяйте износените или повредени валаци и винтове, за да се гарантира баланс.

Поддръжка

 Преди всякакви дейности по уреда изключете двигателя и извадете щекера на запалителната свещ. Изчакайте всички въртящи се части да спрат напълно и уредът да се охлади.

Поддържайте машината винаги чиста, особено зоната около резервоара и двигателя. Редовно почиствайте изхвърляната трева и корпуса.

Смазвайте всички подвижни части с екологично масло.

Проверявайте редовно събирателния чувал за износване и стареене.

Ремонти и дейности, които не са описани в това ръководство, възлагайте само на квалифициран сервизен специалист.

Използвайте само оригинални аксесоари и оригинални резервни части. Само уред, който се обслужва редовно и се поддържа грижливо,

може да бъде надежден и ефективен помощник. Пропуски в обслужването и поддръжката могат да доведат до непредвидими инциденти и наранявания.

Изхвърляне

Ако някой ден уредът стане неизползваем или вече не ви е нужен, в никакъв случай не го изхвърляйте с битовия отпадък, а го предайте за екологично обезвреждане.

Източете внимателно резервоара за масло и резервоара за бензин и предайте остатъците в пункт за събиране.

Предайте уреда в пункт за рециклиране. Там пластмасовите и металните части могат да бъдат отделени и насочени за повторна преработка. Информация можете да получите и от общинската или градската администрация.

Гаранция

Гаранционният срок е 12 месеца при търговска употреба и 24 месеца за потребители и започва да тече от датата на покупка на уреда.

Гаранцията покрива единствено дефекти, причинени от материални или производствени недостатъци. При предявяване на гаранционна претенция трябва да приложите оригиналния документ за покупка с посочена дата на продажба.

От гаранцията са изключени неправилна употреба, напр. претоварване на уреда, използване на сила, повреди от външно въздействие или от чужди тела. Неспазването на ръководството за експлоатация и нормалното износване също не се покриват от гаранцията.

Сервиз

Имате технически въпроси? Рекламация? Нуждаете се от резервни части или ръководство за употреба? В раздел „Сервиз“ на сайта на Güde GmbH & Co. KG (www.guede.com) ще ви съдействаме бързо и без излишна бюрокрация. Помогнете ни да ви помогнем: за да идентифицираме уреда при рекламация, са ни необходими серийният номер, артикулният номер и годината на производство. Всички тези данни са посочени на табелката с данни

Сериен номер:

Артикулен номер:

Година на производство:

Тел.: +49 (0) 79 04 / 700-360

Факс: +49 (0) 79 04 / 700-51999

Имейл: support@ts.guede.com

План за инспекция и поддръжка

 При неспазване на плана за поддръжка е възможно да възникнат повреди по двигателя!

Редовен период на поддръжка		Преди всяко пускане в експлоатация	След 1	След 3	След 6	След 12	След 24
			месец	месеца	месеца	месеца	месеца
			5	25	50	100	250
			Работни часове	Работни часове	Работни часове	Работни часове	Работни часове
Моторно масло (10W-40)	Проверка	✓					
	Смяна		✓		✓		
Въздушен филтър	Проверка	✓					
	Смяна				✓		
Свещ	Проверка и почистване					✓	
	Смяна						✓

Извършете съответната поддръжка в посочения месец или след изтичане на зададените работни часове – според това кое настъпи по-рано.

Неизправност	Причина	Отстраняване
Двигателят не стартира или стартира, но не продължава да работи.	Неправилна процедура за стартиране	Спазвайте указанията в това ръководство.
	Празен резервоар/недостиг на гориво	Долейте гориво
	некачествено гориво, съхранение без източване на бензиновия резервоар, неподходящ вид бензин	Източете резервоара и карбуратора. Налейте пресен бензин.
	Неправилно настроена карбураторна смес.	Настройката на карбуратора да се извърши от оторизиран сервиз.
	Запалителната свещ е замърсена (нагар по електродите), разстоянието между електродите е твърде голямо.	Почистете свещта, проверете топлинната ѝ стойност и при нужда я подменете.
	Запалителната свещ е мокра от бензин (двигателят е „удавен“).	Подсушете запалителната свещ и я поставете отново.
	Въздушният филтър е замърсен	Почистете или сменете въздушния филтър
	изтощена батерия	Заредете батерията
Двигателят стартира, но не работи с пълна мощност.	Повреден предпазител	Сменете предпазителя (10 A)
	Въздушният филтър е замърсен	Почистете или сменете въздушния филтър
Двигателят прекъсва.	Неправилно настроена карбураторна смес.	Настройката на карбуратора да се извърши от оторизиран сервиз.
	Въздушният филтър е замърсен	Почистете или сменете въздушния филтър
Двигателят не достига максимална мощност		
Двигателят работи на пресекулки.	Неправилно настроена карбураторна смес.	Настройката на карбуратора да се извърши от оторизиран сервиз.
Прекалено много дим.		
Неравномерна работа, силни вибрации	Ножът е повреден	Сменете ножа
	Разхлабен нож	Проверете закрепването на ножа и го затегнете
Слаба ефективност при косене/събиране	Ножът е затъпен	Заточете ножа или го сменете
	Кошът за събиране е запушен	Изпразнете торбата за трева
	Височината на косене не е подходяща	Настройте височината на косене
Тревата не се събира	Каналът е запушен	Почистете изхвърлящия канал
	Торбата за трева е пълна	Изпразнете торбата за трева
	Тревата е твърде мокра	Косете при сухо време