

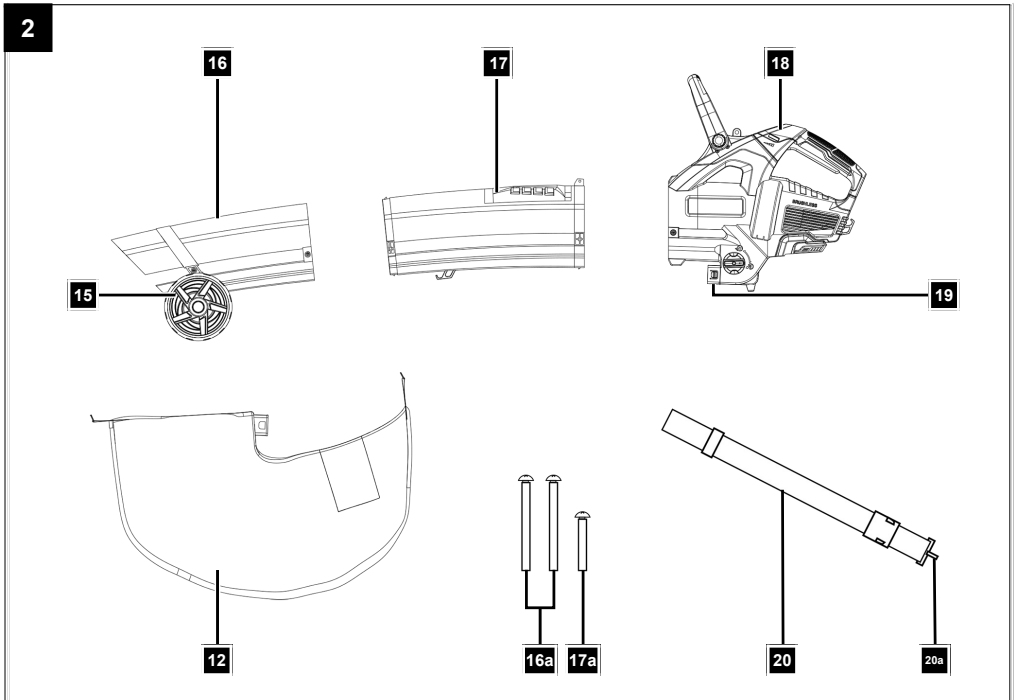
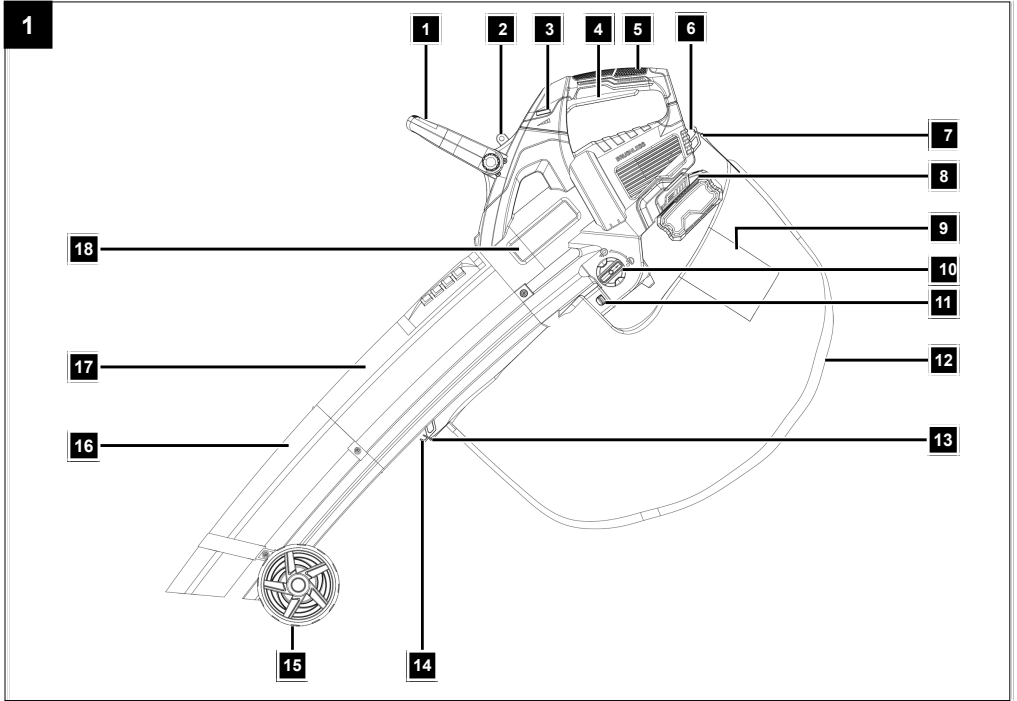
Артикул №
5912105900 Издание
№ 5912105900_0004
Ревизия №
11/06/2025

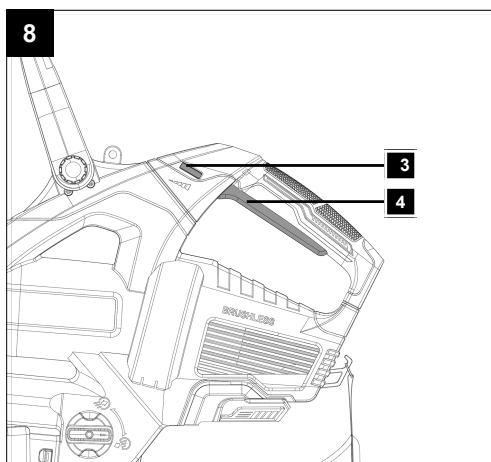
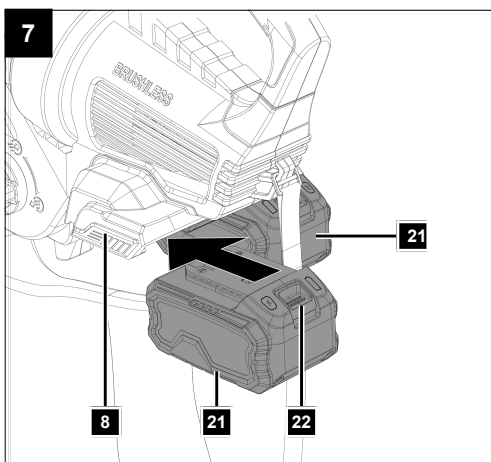
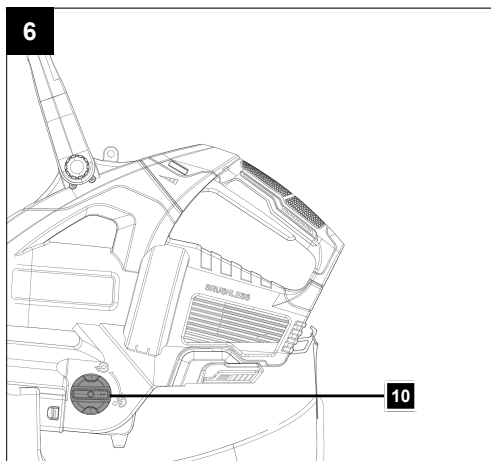
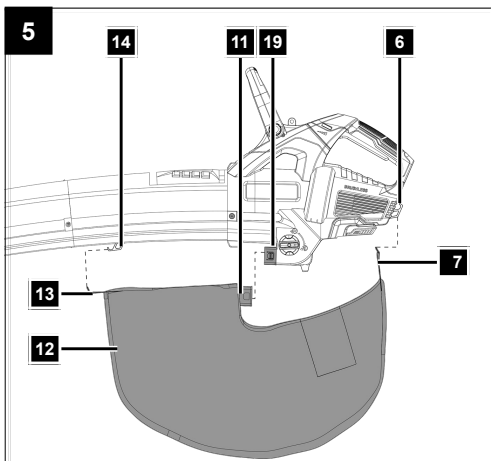
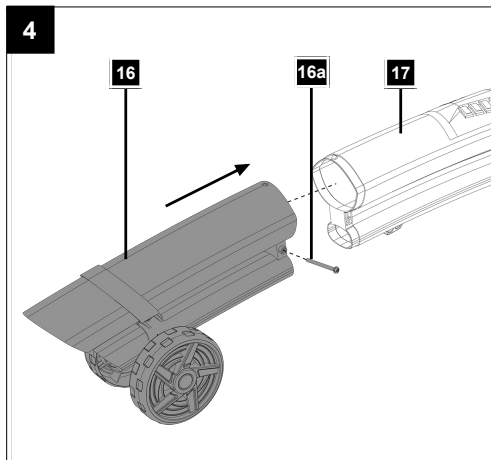
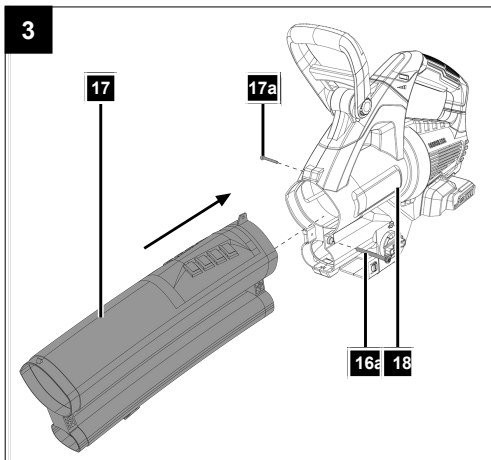


BC-BLV720-X



Произведено в Китайската
народна република





Съдържание

1 Въведение	5
2 Описание на продукта (Фиг. 1, 2, 7)	6
3 Комплект на доставката (Фиг. 2)	6
4 Предназначение на употреба	6
5 Инструкции за безопасност при работа с вентилатор за листа	7
6 Технически данни	8
7 Разпаковане	9
8 Монтаж	9
9 Преди първа употреба.....	10
10 Работа с уреда	10
11 Съвети за работа	11
12 Почистване и поддръжка	12
13 Съхранение	12
14 Ремонт и поръчка на резервни части	12
15 Изхвърляне и рециклиране.....	13
16 Отстраняване на неизправности	13
17 Гаранционни условия – Scheppach 20V IXES серия	14
18 Декларация за съответствие с ЕС.....	15
19 Взривна схема	287

Обяснение на символите върху продукта

Използваните в това ръководство символи са предназначени да насочат вниманието Ви към възможни опасности. Важно е да разберете правилно значението на всеки символ и съпътстващото го обяснение. Предупрежденията сами по себе си не премахват риска и не могат да заместят правилните мерки за предотвратяване на инциденти.

	Внимание! Пренебрегването на поставените върху продукта знаци за безопасност и предупрежденията, както и игнорирането на инструкциите за безопасност и употреба, може да доведе до сериозни наранявания или дори до смърт.
	Преди първа употреба прочетете внимателно ръководството и спазвайте всички инструкции за безопасност!
	Използвайте защитни очила.
	Поставете слухова защита.
	При наличие на прах носете маска за дишане!
	Обувайте стабилни обувки!

	Ако имате дълга коса, сложете мрежа за коса.
	Не излагайте продукта на дъжд Продуктът трябва да се използва само при сухи условия на околната среда, да се съхранява и експлоатира само на сухо.
	Уверете се, че околните хора спазват достатъчна дистанция за безопасност.
	Изхвърчали предмети и въртящи се части могат да причинят тежки наранявания.
	Всякакви дейности по поддръжка, преоборудване, настройка или почистване извършвайте само когато уредът е изключен и батерията е свалена.
	Опасност от нараняване! Не доближавайте ръцете си до остриетата.
	Риск от травма от въртящ се ножов вал! Дръжте ръцете и краката си далеч от отворите, докато продуктът работи. дупките, докато уредът работи.
	Използване като листосмукачка
	Използване като вентилатор за листа
	Гарантирано ниво на звукова мощност на продукта.
	Литиево-йонна батерия
	Продуктът отговаря на действащите европейски нормативи.
	Продуктът отговаря на действащите сръб-ски нормативи.

1 Въведение

Производител:

Scheppach GmbH

Гюнцбургер Щрасе 69

D-89335 Ихенхаузен

Уважаеми клиент

Пожелаваме Ви удоволствие и успех с новия Ви продукт.

Важно:

Производителят на този продукт не носи отговорност по действащия закон за отговорността за продуктите за щети, които възникнат на или чрез този продукт при:

- Неправилна употреба
- Игнориране на инструкциите за експлоатация
- Ремонти от трети лица или неоторизирани специалисти
- Монтаж и подмяна с неоригинални резервни части
- Използване по неподходящ начин
- Повреди в електрическата система при неспазване на електрическите норми и изисквания VDE 0100, DIN 57113 / VDE0113.

Внимание:

Инструкцията за употреба е неразделна част от този продукт.

Тя съдържа важни указания как да работите с продукта безопасно, професионално и ефективно, как да избегнете опасности, да спестите разходи за ремонт, да минимизирате престои и да увеличите надеждността и живота на продукта. Освен указанията за безопасност в тази инструкция, трябва стриктно да спазвате и националните разпоредби, които се отнасят за експлоатацията на продукта във вашата страна.

Преди да използвате продукта, запознайте се с всички инструкции за работа и безопасност. Използвайте продукта само по описания начин и за посочените приложения. Съхранявайте добре инструкциите и при предаване на продукта на други лица предоставете всички документи.

2 Описание на продукта (фиг. 1, 2, 7)

1. Предна ръкохватка
2. Ухо за закрепване на презрамка
3. Регулатор на обороти
4. Бутон за включване/изключване
5. Задна ръкохватка
6. Задна закачалка
7. Задно ухо за торба
8. Гнездо за батерия
9. Прозорче за преглед
10. Лост за избор на режим
11. Вход за събирателна торба с заключване
12. Събирателна торба
13. Предно ухо за торба
14. Предна закачалка
15. Колела
16. Предна тръба за въздух/засмукване
 - 1 Винтове Ø4 x 55мм
17. Средна тръба за въздух/засмукване
 - 1 Винт Ø4 x 13мм
18. Двигателен корпус
19. Отвор за изхвърляне
20. Презрамка
 - 1 Карабинер
21. Батерия*
22. Бутон за освобождаване (батерия)
не е задължително включена в комплекта!

3 Комплектовка (фиг. 2)

- | Поз. | Брой | Описание |
|------|-------|--------------------------------|
| 12. | 1 бр. | Събирателна торба |
| 16. | 1 бр. | Предна тръба за духане/смучене |
| 16а. | 2 бр. | Винтове Ø4 x 55 мм |
| 17. | 1 бр. | Средна тръба за духане/смучене |
| 17а. | 1 бр. | Винт Ø4 x 13 мм |

- | | | |
|-----|-------|--------------------------------------|
| 18. | 1 бр. | Корпус на двигателя |
| 20. | 1 бр. | Колан за носене |
| | 1 | x акумулаторен листосмукач/листоухач |
| | 2 | x инструкция за употреба |

4 Правилно предназначение

Използвайте листосъбирача/листоуха само за следните цели:

- В режим на духане – за събиране на листа или общи градински отпадъци като изрезки, както и за почистване на трудно достъпни места.
- В режим на засмукване – за събиране и надробяване на сухи листа и други леки, рехави и негорими градински отпадъци.
- Уредът не бива да се използва за събиране на горими или експлозивни материали, гореща жарава, пепел, горящи цигари и клонки, остри предмети, метални части, камъни и други предмети, които могат да представляват опасност за оператора. Това може да доведе до наранявания и повреда на уреда.

Продуктът трябва да се използва единствено по предназначение. Всяка друга употреба се счита за неправилна. За причинени щети или наранявания от такава употреба отговорност носи потребителят, а не производителят.

Част от правилната употреба е и спазването на всички инструкции за безопасност, монтаж и работа, описани в ръководството.

Всички, които използват или обслужват уреда, трябва да са запознати с него и с потенциалните рискове.


Всякакви промени по уреда изцяло освобождават производителя от отговорност за евентуални щети.

Уредът трябва да се използва само с оригинални части и аксесоари на производителя.

Следвайте всички указания за безопасност, работа и поддръжка на производителя, както и размерите, посочени в техническите данни.

Моля, имайте предвид, че нашите продукти са предназначени само за домашна употреба и не са проектирани за професионална, занаятчийска или индустриална експлоатация. Не поемаме гаранция при използване в търговски, занаятчийски или индустриални условия или еквивалентни дейности.

Обяснение на сигналните думи в ръководството

 ОПАСНОСТ
<p>Сигнална дума, която обозначава непосредствена опасност – ако не се избегне, може да доведе до смърт или сериозни наранявания.</p>

⚠ ВНИМАНИЕ

Сигнална дума за обозначаване на потенциална опасна ситуация, която, ако не се предотврати, може да доведе до смърт или сериозно нараняване.

⚠ ПРЕДПАЗЛИВОСТ

Сигнална дума за обозначаване на възможна опасност, която, ако не се избегне, може да причини леки или средни наранявания.

ВНИМАНИЕ

Сигнална дума за обозначаване на възможна опасност, която, ако не се предотврати, може да доведе до повреди на продукта или имущество.

5 Съвета за безопасност при използване на листосъбирачи

⚠ ВНИМАНИЕ

Прочетете всички указания за безопасност, инструкции, илюстрации и технически данни, приложени към този електроинструмент.

Неспазването на следващите инструкции може да доведе до електрически удар, пожар и/или сериозни наранявания.

Съхранявайте всички инструкции и съвети за безопасност за бъдеща справка!

5.1 Инструктаж

- Прочетете цялото ръководство, преди да използвате продукта.
- Този уред не трябва да се използва от лица (включително деца) с намалени физически, сетивни или умствени способности, или с липса на опит и знания.
- Имайте предвид, че операторът или потребителят носи отговорност за инциденти или опасности за други хора или тяхната собственост.

5.2 Подготовка

- Носете антифони и защитни очила през цялото време на работа.
- Не използвайте уреда боси или със сандали. Обувайте здрави обувки и дълъг панталон.
- Избягвайте носенето на свободни дрехи или бижута, които могат да бъдат засмукани в отвора. Дръжте дългата коса далече от всмукателните отвори.
- Използвайте уреда само на открито (т.е. не близо до стена или друг твърд предмет) и върху стабилна, равна повърхност.

- Не използвайте уреда върху павирани или чакълести повърхности, където изхвърленият материал може да причини наранявания.
- Преди всяка употреба извършвайте визуална проверка, за да се уверите, че раздробяващият механизъм, болтовете и всички крепежни елементи са добре закрепени, корпусът не е повреден и защитните елементи са на мястото си. Подменяйте износени или повредени части наведнъж, за да запазите баланса. Сменяйте повредени или нечетливи етикети.
- Преди да започнете работа, проверете захранването и удължителя за признаци на повреда или износване. Ако по време на работа кабелът се повреди, извадете щепсела веднага от контакта. **НЕ ДОПИРАЙТЕ КАБЕЛА, ДОКАТО НЕ Е ИЗКЛЮЧЕН ОТ МРЕЖАТА.** Не използвайте уреда, ако кабелът е повреден или износен.
- Никога не работете с уреда, ако наблизо има хора, особено деца, или животни.

5.3 Работа

- Преди да стартирате уреда, се уверете, че захранващият бункер е празен.
- Дръжте лицето и тялото си далеч от отвора за зареждане.
- Погрижете се да сте стабилни и в равновесие.
- Избягвайте неудобни или опасни пози.
- Не заставайте на по-високо ниво от основата на уреда, когато подавате материал.
- По време на работа стойте извън зоната на изхвърляне.
- Винаги проверявайте, че в подавания материал няма твърди предмети като метал, камъни, стъкло или други чужди тела.
- Ако попаднете на чужд предмет, изключете уреда веднага и извадете батерията. Проверете за повреди и направете необходимите ремонти, преди да продължите да работите. Ако уредът започне да избира необичайно силно, незабавно го проверете.
 - Не позволявайте натрупване на материал в зоната на изхвърляне, тъй като това може да попречи на нормалната работа и да доведе до връщане на материала към отвора за зареждане.
 - Изключете уреда и извадете батерията, ако се запуши и е необходимо почистване.
- Никога не работете с уреда при повредени **защитни елементи** или без предпазни устройства.
 - Винаги поддържайте уреда чист от отпадъци и натрупвания, за да предотвратите повреди или евентуален пожар.

- м) Не транспортирайте и не накланяйте продукта, докато работи.
- н) Не оставяйте продукта без надзор.
- о) Използването на продукта по време на гръмотевична буря е забранено –опасност от удар от мълния!
- п) Работете само на дневна светлина или при добра изкуствена осветеност.
- к) Вентилационните отвори трябва винаги да бъдат свободни.
- р) Изключете продукта преди поставяне или премахване на контейнера за събиране.

Остатъчни рискове

Продуктът е изработен съгласно съвременните технологии и извърдените стандарти за безопасност. Въпреки това, при работа могат да възникнат някои остатъчни рискове.

- Слушането може да бъде увредено, ако не се носи предписаната защита за слуха.
- Остатъчните рискове могат да бъдат намалени, ако спазвате „Указанията за безопасност“, „Правилното използване“ и цялата инструкция за работа.
- Използвайте продукта според препоръките в това ръководство, за да постигнете най-добри резултати.
- Възможно е да съществуват неочевидни остатъчни рискове, въпреки всички взети мерки.

! ПРЕДУПРЕЖДЕНИЕ

Този електроинструмент генерира електромагнитно поле по време на работа. При определени условия това поле може да повлияе върху активни или пасивни медицински импланти. За да намалите риска от сериозни или фатални наранявания, препоръчваме хората с медицински импланти да се консултират с лекар и производителя на импланта, преди да използват електроинструмента.

! ПРЕДУПРЕЖДЕНИЕ

При продължителна работа вибрациите в ръцете на оператора могат да доведат до нарушения в кръвообращението (синдром на бели пръсти). Синдромът на белите пръсти е заболяване на кръвоносните съдове, при което малките съдове на пръстите и пръстите на краката се свиват спонтанно. Засегнатите участъци не се снабдяват достатъчно с кръв и изглеждат много бледи. Честото използване на вибриращи устройства може при лица с нарушено кръвообращение (например пушачи, диабетици) да причини увреждане на нервите. Ако забележите необичайни симптоми, прекратете незабавно работата и потърсете лекарска помощ.

ВНИМАНИЕ

Продуктът е част от серията 20V IXES и трябва да се използва само с батерии от тази серия. Батериите могат да се зареждат единствено със зарядни устройства от същата серия. Следвайте указанията на производителя.

! ПРЕДУПРЕЖДЕНИЕ

Спазвайте предупрежденията за безопасност и инструкциите за зареждане и правилно използване, които са описани в ръководството за батерията и зарядното устройство от серията 20V IXES. Подробна информация за процеса на зареждане и допълнителни сведения ще намерите в отделното ръководство.

6 Технически данни

Номинално напрежение	40 V (2x20V)
Минимални обороти	9000 мин ⁻¹
Максимални обороти	14000 мин ⁻¹
Максимална скорост на въздуха	58,33 m/s (210 km/h)
Максимален въздушен поток	720 M ³ /ч
Съотношение на мутиране	10:1
Обем на торбата за събиране	около 45 л
Клас на защита	IPX0
Тегло (вкл. аксесоари, без батерия)	3,3 кг

Възможни са технически промени!

Шум и вибрации

! ПРЕДУПРЕЖДЕНИЕ

Излагането на шум може сериозно да засегне здравето Ви. Ако нивото на шум надвиши 85 dB, Вие и хората в близост трябва да използвате подходящи средства за защита на слуха.

Стойностите за шум и вибрации са измерени съгласно EN 60335-1.

Данни за шум

Ниво на звуково налягане L _{WA}	88 dB
Непрецизност при измерване K _{WA}	3 dB
Ниво на звукова мощност L _{WA}	96 dB
Гарантирано ниво на звукова мощност L _{WA}	99 dB
Непрецизност при измерване K _{WA}	3 dB

Данни за вибрации (ръчно-армова вибрация)

Вибрация a _h предна дръжка	1,254 m/s ²
Вибрация a _h задна дръжка	0,877 m/s ²
Непрецизност при измерване K _v	1,5 m/s ²

Посочената обща стойност на вибрациите и стойността на шумовите емисии са измерени по стандартизирана процедура и могат да бъдат използвани за сравнение между различни електроинструменти.

Посочените стойности на шумовите емисии и вибрациите могат да послужат и за предварителна оценка на натоварването.

⚠ ВНИМАНИЕ

По време на работа с електроинструмента нивото на шум и вибрации може да се различава от посочените стойности в зависимост от начина на използване и конкретния обработван материал.

Стремете се натоварването да бъде възможно най-ниско. Например, ограничете времето за работа. Вземайте предвид всички етапи от работния цикъл (като периодите, когато уредът е изключен или работи без натоварване).

7 Разпаковане

⚠ ВНИМАНИЕ

Продуктът и опаковъчните материали не са играчки!

Деца не трябва да играят с найлонови торбички, фолио или дребни части! Има риск от задушаване и поглъщане!

- Отворете опаковката и извадете продукта внимателно.>Премахнете всички опаковъчни материали и транспортни предпазители (ако има такива).>Проверете дали комплектът е пълен.> Огледайте продукта и аксесоарите за евентуални транспортни повреди. Ако има щети, веднага уведомете транспортната фирма, която е доставила продукта. Рекламации след това няма да се приемат.>По възможност пазете опаковката до изтичане на гаранционния срок.>Запознайте се с инструкциите за употреба преди работа с уреда.> Използвайте само оригинални аксесоари, консумативи и резервни части. За резервни части се обърнете към оторизирания търговец.>При поръчка посочвайте номера на артикула, модел и година на производство.

8 Монтаж

⚠ ВНИМАНИЕ

Опасност от нараняване!

Изваждайте акумулатора преди всякаква работа по електроинструмента (напр. поддръжка, смяна на инструменти и др.), както и по време на транспорт и съхранение. Има риск от нараняване при случайно включване или изключване на уреда.

⚠ ВНИМАНИЕ

Опасност от травми!

Никога не използвайте листосмукача само с един монтиран елемент на мукателната тръба. След като тръбата е сглобена в три части, не я разглобявайте отново.

8.1 Монтиране на средната тръба за духане/изсмукване (17) (виж фиг. 3)

Важна информация:

В корпуса на двигателя има предпазен контакт. Ако той не се активира при сглобяването, уредът няма да стартира. Уверете се, че монтажът е правилно извършен.

1. Поставете средната тръба за духане/изсмукване (17) в корпуса на двигателя (18).
2. Фиксирайте средната тръба за духане/изсмукване (17) отгоре с винта (17а).
3. Закрепете странично средната тръба за духане/изсмукване (17) с винт (16а). Използвайте кръстатата отвертка*.

* = не е задължително включен в комплекта!

8.2 Монтиране на предната тръба за духане/изсмукване (16) (виж фиг. 4)

1. Поставете предната духалка/смучеща тръба (16) върху средната духалка/смучеща тръба (17).
2. Закрепете предната духалка/смучеща тръба (16) с винт (16а). Използвайте кръстатата отвертка*.

* = не е задължително включен в комплекта!

8.3 Монтиране/демантиране на събирателна торба (12) (фиг. 5)

1. Поставете входа на събирателната торба с механизма за заключване (11) към изходния отвор (19). Уверете се, че щраква стабилно.
2. Закачете задната халка на торбата (7) за задната кука (6).
3. Закачете предната халка на торбата (13) за предната кука (14).
4. Демантирайте торбата (12) в обратен ред.

8.4 Поставяне на презраменен колан (20) (фиг. 1, 2)

Важна информация:

Не носете презраменния колан диагонално през рамо и гърди, а само на едно рамо, за да можете при нужда бързо да освободите продукта от тялото си. В случай на инцидент отворете катарамата, за да свалите колана бързо.

1. Преметнете презраменния колан (20) през едното рамо.
2. Регулирайте дължината така, че карабинерът (20а) да е на около 10 см под нивото на ханша.
3. Отворете карабинера (20а) на презраменния колан (20).
4. Закачете карабинера (20а) към халката за закрепване на колана (2).

9 Преди пускане в експлоатация

ВНИМАНИЕ

Преди да започнете работа с продукта, се уверете, че е напълно сглобен!

9.1 Изберете режим на работа (фиг. 6)

ВНИМАНИЕ

Режимът на работа се сменя само когато уредът е изключен.

Режимът се избира с помощта на лоста за избор на режим (10).

	Използване като листосмукачка.
	Използване като листообдухвач.

10 Работа с уреда

Листосмукачката и листообдухачът разполагат с вентилатор за засмукване и издухване. При засмукване листата се надробяват за намаляване на обема, издухват се през канала и се събират в торбата. При режим обдухване листата бързо се събират на куп или се издухват от труднодостъпни места. Функциите на управляващите елементи са описани по-долу.

Забележка:

Листосмукачката не е предназначена за мокро почистване!

Моля, избягвайте да засмуквате мокри материали (листа, мръсотия, клонки, пръчки, шишарки, трева, почва, пясък, дървесен мулч/надробени отпадъци и др.).

Не използвайте уреда върху влажни или мокри тревни, тревисти или ливадни повърхности.

Неправилната употреба може да причини запушване на камерата за надробяване и да намали ефективността на уреда.

ВНИМАНИЕ

Уверете се, че температурата на околната среда по време на работа не надвишава 50 °C и не пада под -20 °C.

ВНИМАНИЕ

Този продукт е част от серията 20V IXES и трябва да се използва само с батерии от тази серия. Батериите могат да се зареждат само със зарядни устройства от същата серия. Спазвайте указанията на производителя.

10.1 Поставяне/изваждане на батерии (21) в/от отделението за батерии (8) (Виж фиг. 7)

Поставяне на батерии

1. Плъзнете двете батерии (21) в отделението за батерии (8), докато чуete щракване.

Изваждане на батерии

1. Натиснете бутона за освобождаване (22) на батериите (21) и ги извадете от отделението за батерии (8).

10.2 Регулиране на оборотите (Виж фиг. 8)

Съвети:

Ниска скорост за леки материали върху тревата.

Средна скорост за трева и леки листа върху асфалт или твърда повърхност.

Висока скорост за по-едри градински отпадъци.

1. Завъртете регулатора на оборотите (3), за да нагласите скоростта на мотора от степен 1 до 6 според материала, който трябва да се премахне.

10.3 Работа с листосмукачката/листодуха (фиг. 1)

⚠ ВНИМАНИЕ

Опасност от нараняване!

Ако торбата за събиране не е правилно закрепена по време на работа, има риск от нараняване от летящи части.

- Използвайте листосмукачката само с правилно монтирана торба за събиране.
- Затворете ципа на торбата.
- Уверете се, че торбата не е повредена.

⚠ ВНИМАНИЕ

Опасност от нараняване!

Насочването на въздушната струя към хора, животни или предмети може да причини наранявания или щети.

- Дръжте въздушната струя далеч от себе си.
- Никога не насочвайте въздушната струя към други хора, животни или предмети.
- Не издухвайте твърди предмети като камъни или клони.

Съвети:

Препоръчваме средна или висока скорост при работа с листосмукачката.

Не всмуквайте твърде много листа наведнъж, не събирайте мокра трева или мокри листа, защото това може да доведе до запушване. Не всмуквайте твърди материали.

1. Поставете лявата си ръка на предната дръжка и дясната на задната дръжка (5). При работа с листосмукачката торбата за събиране (12) трябва да е от дясната страна на оператора.
3. Дръжте уреда винаги с две ръце по време на работа. Хванете и двете дръжки (1 + 5).
4. Водете уреда внимателно по повърхността с помощта на колелата (15).

- По време на работа с листосмукача наблюдавайте нивото на напълване на торбата (12) през прозорчето (9). Засмуканите листа се раздробяват, за да намалят обема си, издухват се през изходния канал и се събират в торбата (12).

10.4 Включване/изключване на уреда (виж фиг. 8)

⚠ ВНИМАНИЕ

Опасност от нараняване от въртящ се инструмент!

След изключване на уреда перката продължава да се върти още известно време. Изчакайте, докато уредът напълно спре.

- Когато използвате уреда като листосмукач, уверете се, че торбата (12) е правилно монтирана.
- За да включите уреда, натиснете бутона за включване/изключване (4).
- За да изключите уреда, просто отпуснете бутона (4).

10.5 Изпразване на торбата (12) (виж фиг. 5)

Важни указания:

Не засмуквайте твърде много листа наведнъж, не събирайте мокра трева или мокри листа, тъй като това може да доведе до запушване. Не засмуквайте твърди материали.

Препълнената торба намалява ефективността на уреда и може да причини прегряване на мотора.

Торбата служи като филтър, подобно на домашна прахосмукачка. Затова е препоръчително да не я пълните докрай и да отстранявате по-обемисти предмети веднага.

- Изключете мотора.
- Изчакайте уредът да спре напълно.
- Извадете и двата акумулатора (21).
- Отворете ципа на торбата (12) и я изпразнете, без да я сваляте от изходния отвор (19).

10.6 Премахване на запушване

⚠ ВНИМАНИЕ

Опасност от нараняване!

Ако отстранявате запушвания с голи ръце, може да се нараните.

- Сложете защитни ръкавици.
- Използвайте подходящи инструменти (като дървена пръчка).

Съвет:

- Изключете мотора.
- Изчакайте докато продуктът напълно спре.
- Извадете и двата акумулатора (21).
- Проверете тръбата за издухване/засмукване (16 + 17) за запушвания. Почукайте внимателно по тръбата или използвайте дървена пръчка, за да отстраните затлачването. Ако е нужно, леко почукайте тръбата в земята, за да освободите запушването.

- Проверете отвора за изхвърляне (19) за запушвания. За цела свалете торбата за събиране (12), както е описано в 8.3 . Ако е необходимо, отстранете запушването с дървена пръчка.

10.7 Автоматично изключване при претоварване

При претоварване на мотора, той се изключва автоматично. След като се охлади (времето за това може да варира), моторът може отново да бъде включен.

- Изключете уреда.
- Извадете двата акумулатора (21).
- Проверете дали има запушване или пречка.
- Отстранете запушването или пречката, както е описано в 10.6.

11 Инструкции за работа

Продуктът трябва да се използва само за следните цели:

- Като вентилатор за събиране на сухи листа или за издухване от трудно достъпни места.
- Като засмукващ уред за почистване на сухи, изсъхнали листа. В режим на засмукване продуктът служи и като шредер. Сухите листа се наситняват, обемът им се намалява и се подготвят за евентуално компостиране. Степента на смилане зависи от размера на листата и остатъчната им влага.

Всяка употреба, различна от гореописаните, може да доведе до повреди на продукта и да създаде опасност за потребителя.

- Преди да включите уреда, уверете се, че не е насочен към хора или животни.
- Дръжте здраво уреда с две ръце по време на работа. Хванете се за двата ръкохватки.
- Малка част от шума при работа с този уред е неизбежна. Извършвайте шумните дейности само през позволените за това часове. Спазвайте необходимите периоди за тишина.
- При прашни условия навлажнете леко повърхностите.

11.1 Режим на работа: издухване

Съвет:

В режим „Издухване“ може да използвате уреда и без торба за събиране.

- За най-добри резултати при използване на вентилатора, дръжте разстояние от 5 – 10 см от земята.
- Насочете въздушната струя напред и се движете бавно, за да съберете листата или градинските отпадъци или да ги премахнете от трудно достъпни места.
- Използвайте гребло и метла, за да разрохкате отпадъците преди издухване.
- Започнете с най-висока сила на издухване, за да съберете бързо разпилените листа. Изберете по-ниска мощност, за да уплътните вече събрания куп листа.

11.2 Режим на работа: Засмукване

ВНИМАНИЕ

Преди да използвате уреда, уверете се, че е напълно сглобен!

- Внимавайте да не засмуквате прекалено големи количества листа наведнъж, за да избегнете запушване на смукателната тръба и блокиране на перката.

Съвет:

За да удължите живота на торбата за събиране, не я влачете по земята по време на работа.

12 Почистване и поддръжка

⚠ ПРЕДУПРЕЖДЕНИЕ

Ремонтите и поддръжката, които не са описани в това ръководство, трябва да се извършват само от квалифициран сервиз. Използвайте само оригинални резервни части.

⚠ ПРЕДУПРЕЖДЕНИЕ

Неправилната поддръжка или почистване може да доведе до наранявания!

⚠ ПРЕДУПРЕЖДЕНИЕ

По време на почистване, ремонт или поддръжка уредът може неочаквано да се включи и да причини наранявания или изгаряния.

- Изключете уреда.
- Извадете батерията.
- Оставете уреда да изстине.

12.1 Почистване

- Пазете защитните елементи, вентилационните отвори и корпуса на мотора максимално чисти от прах и замърсяване. Избършете уреда с чиста кърпа* или го издухайте с въздух под ниско налягане. Препоръчваме да почиствате уреда веднага след всяка употреба.
- Вентилационните отвори винаги трябва да бъдат свободни.
- Редовно почиствайте уреда с влажна кърпа* и малко течен сапун. Не използвайте почистващи препарати или разтворители, защото могат да повредят пластмасовите части. Внимавайте да не попадне вода вътре в уреда.
- Дръжте уреда далеч от дъжд и влага. Попадането на вода в уреда увеличава риска от токов удар.
- Никога не потапяйте уреда във вода или други течности по време на почистване.

При работа с листосмукачката

- След приключване на работа свалете торбата за събиране (12), както е описано в 8.3. Обърнете я наопаки, почистете я добре и ако е необходимо — подсушете. Така ще избегнете появата на мухъл и неприятни миризми.
- Ако торбата (12) е силно замърсена, може да се изпере с вода и сапун и след това да се изсуши.
- Ако ципът се движи трудно, втрийте малко сух сапун по зъбите на ципа.

12.2 Поддръжка

Уредът не изисква поддръжка.

13 Съхранение

Подготовка за съхранение

1. Извадете и двата акумулатора (21).
2. Почистете и проверете уреда за евентуални повреди.

Съхранявайте уреда и аксесоарите му на тъмно, сухо и незамръзващо място, недостъпно за деца.

Идеалната температура за съхранение е между 5°C и 30°C.

Пазете уреда в оригиналната му опаковка. Покрийте го, за да го защитите от прах и влага. Съхранявайте ръководството за употреба заедно с уреда.

14 Ремонт и поръчка на резервни части

Имайте предвид, че при този уред някои части подлежат на естествено износване или са предвидени като консумативи.

ВНИМАНИЕ

Съгласно Закона за отговорността за продуктите, не се носи отговорност за щети, причинени от неправилен ремонт или използване на неоригинални резервни части.

Възлагайте сервизните и ремонтни дейности само на оторизиран сервиз или квалифициран специалист. Същото важи и за аксесоарите.

Резервни части и аксесоари може да намерите в нашия сервизен център. Сканирайте QR кода на корицата за повече информация.

14.1 Поръчка на резервни части

При поръчка на резервни части, посочете следната информация:

- Модел
- Артикулен номер
- Данни от табелката

Резервни части / Аксесоари

Батерия SBP2.0 Арт. №:	7909201708
Батерия SBP4.0 Арт. №:	7909201709

Зарядно устройство SBC2.4A Арт. №:	7909201710
Зарядно устройство SBC4.5A Арт. №:	7909201711
Зарядно устройство SDBC2.4A Арт. №:	7909201712
Зарядно устройство SDBC4.5A Арт. №:	7909201713
Стартов комплект SBSK2.0 Арт. №:	7909201720
Стартов комплект SBSK4.0 Арт. №:	7909201721

15 Изхвърляне и рециклиране

Информация за опаковката



Опаковъчните материали могат да се рециклират. Моля, изхвърляйте ги по екологичен начин.

Информация за Закона за електрическо и електронно оборудване (ElektroG)



Старите електрически и електронни уреди не трябва да се изхвърлят с битовия отпадък, а следва да се предават на специализирани пунктове!

- Старите батерии или акумулатори, които не са фиксирани в уреда, трябва да бъдат извадени без повреда преди предаването! Изхвърлянето им се регулира от Закона за батериите.
- Собствениците и ползвателите на електрически и електронни устройства са длъжни по закон да ги върнат след употреба.
- Крайният потребител е отговорен сам за изтичането на личните си данни от устройството, което ще бъде изхвърлено!
- Символът на зачеркнатата кофа показва, че електрическите и електронните отпадъци не трябва да се изхвърлят с битовите отпадъци.
- Електрическите и електронните устройства могат да бъдат предадени безплатно на следните места:
 - Обществени пунктове за събиране и изхвърляне (например общински депа)
 - Търговски обекти за електроуреди (на място и онлайн), ако търговците са задължени или доброволно приемат обратно устройствата.

- До три електроуреди от един вид с максимална дължина на ръба 25 сантиметра можете да върнете без закупуване на нов уред директно при производителя или в друга оторизирана точка близо до вас, безплатно.
- Допълнителни условия за връщане можете да получите от обслужващия отдел на производителя или дистрибутора.

- Ако производителят достави нов електроуред до частично домакинство, по желание на крайния потребител може да осигури безплатно взимане на стария електроуред. Свържете се с обслужващия отдел на производителя за тази услуга.
- Тези условия важат само за устройства, инсталирани и продадени в държавите от Европейския съюз и подчинени на Европейска директива 2012/19/ЕС. В страни извън ЕС може да се прилагат различни правила за изхвърляне на електрически и електронни устройства.

Информация относно литиево-йонни батерии



Извадете батерията преди да изхвърлите устройството!

- Не изхвърляйте батерията в битовия отпадък, огън (опасност от експлозия) или вода. Повредените батерии могат да навредят на околната среда и вашето здраве, ако се отделят токсични изпарения или течности.
- Изхабените или дефектни батерии трябва да се рециклират според директива 2023/1542/ЕС.
- Предайте устройството и зарядното в специализиран пункт за преработка. Пластмасовите и металните части могат да бъдат разделени и рециклирани поотделно.
- Изхвърляйте батериите само когато са напълно разредени. Препоръчваме да изолирате полюсите с тиксо, за да избегнете късо съединение. Не отваряйте батерията.
- Изхвърляйте батериите според местните разпоредби. Оставете батериите в специализирани пунктове за събиране на стари батерии, където ще бъдат рециклирани екологично. За допълнителна информация се обърнете към местните служби за отпадъци.

16 Помощ при неизправности

Неизправност	Възможна причина	Решение
Продуктът не може да се стартира.	Батерията е твърде слаба.	Заредете батерията.
	Батерията не е поставена правилно.	Поставете батерията в отделениято, докато се чуе ясно щракване.
	Дефектен бутон за включване/изключване.	Свържете се с нашия сервизен екип.
	Двигателят е повреден.	
Продуктът работи с прекъсвания.	Прекъсване Вътрешен лош контакт.	Свържете се с нашия сервизен екип.
	Дефектен бутон за включване/изключване.	
Слаба или липсваща издухваща мощност.	Воздухотоп Торбата за събиране е пълна.	Изпразнете торбата за събиране.
	Торбата за събиране е замърсена.	Почистете торбата за събиране.
	Тръбата или шредерът са запушени.	Отстранете евентуалните запушвания, както е описано в упътването за употреба.

17 Гаранционни условия – Серия Schepach 20V IXES

Ревизия от 25.04.2024 г.

Уважаеми клиенти,

Всички наши продукти преминават през стриктен качествен контрол. Ако все пак продуктът не работи безупречно, молим да ни извините и да се свържете с нашия сервиз на посочения по-долу адрес. Можете да ни потърсите и по телефона на сервизния номер. Следващите указания са с цел да улесят обработката и разрешаването на случая при евентуална повреда.

За да предявите гаранционна претенция, имайте предвид следното:

- 1. Тези гаранционни условия** описват нашите допълнителни гаранционни ангажименти от производителя за купувачи (частни крайни потребители) на нови продукти. Законните права по гаранция не се засягат от тази гаранция. За тях отговаря търговецът, от когото сте закупили продукта.
- 2. Гаранционното обслужване** обхваща само дефекти на закупен от Вас нов продукт, които са причинени от материален или производствен недостатък. Ако по време на гаранционния срок възникне материален или производствен дефект, производителят като гарант предоставя по свой избор една от следните услуги в рамките на тази гаранция:
 - Безплатен ремонт на стоката
 - Безплатна замяна на стоката с равностоен продукт (възможно е и подмяна с нов модел, ако оригиналният вече не се предлага).

Подменените продукти или части стават наша собственост. Моля, имайте предвид, че нашите продукти не са предназначени за професионална, занаятчийска или индустриална употреба. Гаранционен случай не се признава, ако продуктът е използван по време на гаранционния срок в търговска, занаятчийска или промишлена среда или при сходна натовареност.

3. Извън нашите гаранционни услуги остават:

- Щети по продукта, възникнали в резултат на неспазване на инструкциите за монтаж, неправилен монтаж, неспазване на ръководството за употреба (например свързване към неподходящо напрежение или вид електричество), неспазване на изискванията за поддръжка и безопасност, използване в неподходящи условия на околната среда или поради лоша поддръжка.
- Щети по продукта, причинени от неправилна или неподходяща употреба (като например претоварване на продукта или използване на неразрешени инструменти или аксесоари), проникване на чужди тела в продукта (например пясък, камъни или прах), транспортни щети, използване на сила или външни въздействия (като напр. изпускане).

- Щети по продукта или негови части, които се дължат на нормално, експлоатационно или друг вид естествено износване, както и повреди и/или износване на консумативи.
- Дефекти по продукта, причинени от използване на аксесоари, допълнителни или резервни части, които не са оригинални или не са използвани по предназначение.
- Продукти, по които са извършени промени или модификации.
- Леки отклонения от предвидените характеристики, които не оказват влияние върху стойността или функционалността на продукта.
- Продукти, които са били ремонтирани самоволно или от неоторизирано лице.
- При липса или нечетливост на етикетите или идентификационните данни на продукта (машинен стикер).
- Продукти със силно замърсяване, които не могат да бъдат приети от сервизния персонал.
- Искове за обезщетения, както и последващи вреди, не се покриват от тази гаранция.

- 4. Гаранционният срок е стандартно 5 години** (12 месеца за батерии/аккумулятори) и започва от датата на закупуване на продукта. За валидна се счита датата, посочена в оригиналната касова бележка. Гаранционните претенции трябва да бъдат заявени незабавно след установяване на проблема. След изтичане на гаранционния срок не се приемат претенции за гаранция. Ремонтът или подмяната на продукта не удължават гаранционния срок и не започват нов гаранционен период за продукта или вложените резервни части. Това важи и при използване на сервиз на място. За да се възползвате от гаранцията, по искане на производителя трябва да изпратите продукта за проверка на гаранционния случай. Важно е да се осигури подходяща опаковка, за да се избегнат щети по време на транспортиране. Продуктът трябва да бъде изпратен в почистен вид, заедно с копие от касовата бележка, съдържаща датата на покупка и наименованието на продукта, до съответния сервиз. Ако продуктът бъде изпратен непълнен, без всички аксесоари, при замяна или възстановяване на средства стойността на липсващите части ще бъде приспадната. Частично или напълно разглобени продукти не се приемат като гаранционен случай. При неоснователна рекламация или след изтичане на гаранционния срок, купувачът поема разходите и риска за транспортиране. **Моля, уведомете сервиза (виж по-долу) предварително при възникване на гаранционен случай.** Обикновено се уговаря дефектния продукт да бъде изпратен с кратко описание на повредата посредством организирано връщане, а при ремонт извън гаранцията – с необходимото заплащане на почтенските разходи, като се спазват съответните упътвания за опаковане-

моля изпратете продукта, спазвайки инструкциите за опаковане и доставка, на посочения по-долу сервизен адрес. **Имайте предвид, че при връщане продуктът (в зависимост от модела) трябва да бъде напълно освободен от всички работни течности поради съображения за безопасност.** Изпратеният до нашия сервизен център продукт следва да бъде опакован така, че да се избегнат евентуални повреди по време на транспортирането. След приключване на ремонта или подмяната, ще изпратим продукта обратно до Вас безплатно. Ако продуктът не може да бъде поправен или заменен, по наша преценка може да бъде възстановена сума до размера на закупната цена, като се прави отчитане за износване и амортизация. Тези гаранционни условия важат само за първия частен купувач и не подлежат на прехотстване или прехвърляне.

Сервизният център ще приеме одобрение за ремонт само писмено (по поща или имейл). Без получено одобрение не се извършват допълнителни действия.

Гаранционните условия важат само в актуалната им версия към момента на рекламацията и могат да бъдат намерени на нашия уебсайт (www.schepPach.com). При разминавания водещ е текстът на немски език.

SchepPach GmbH · ул. Гюнцбургер 69 · 89335 Ихенаузен (Германия)

Телефон: +800 4002 4002 ·

Имейл: customerservice.DE@schepPach.com ·

Интернет: <https://www.schepPach.com>

Запазваме си правото да правим промени в условията на гаранцията по всяко време и без предварително известие.

5. Удължаване на гаранционния срок до 10 години:

SchepPach предлага допълнителна гаранция от 5 години за продуктите от серията SchepPach 20V. По този начин общият гаранционен срок за тези продукти става 10 години. Батерии, зарядни устройства и аксесоари не са включени в удължаването. За да се възползвате от удължената гаранция, регистрирайте своя продукт от тази серия онлайн на <https://garantie.schepPach.com> до 30 дни след покупката. След успешна регистрация ще получите потвърждение за гаранцията, свързана с конкретния артикул.

6. За да предявите гаранционна претенция, моля свържете се със сервизния ни център.

Препоръчваме да използвате формуляра на нашия уебсайт: <https://shop.schep-pach.com/contact>

Моля, не изпращайте продукти без предварителна връзка и регистрация в нашия сервизен център.

За да се възползвате от тези гаранционни условия, първоначалният контакт със сервизния ни център е задължителен.

Гаранционните искове трябва да се заявят преди изтичането на гаранционния срок и до 14 дни след установяване на дефекта. Необходими са оригиналната касова бележка и, ако е приложимо, потвърждението за удължаване на гаранцията.

7. Време за обработка - Обикновено обработваме рекламационни пратки в рамките на 14 дни след получаване в сервизния ни център. При евентуално забавяне ще бъдете своевременно уведомени.

8. Консумативи - За консумативи се считат: а) включените или вградени батерии/акумулатори, както и б) всички консумативи според конкретния модел (като ремълци, триони, инструменти, шлифовъчни дискове, филтри, въглеродни четки и др., вижте ръководството за употреба). Дълбоко разредени или повредени батерии и акумулатори (по корпуса или полюсите) не се покриват от гаранцията.

9. Оферта за ремонт - Продукти, които не се покриват или вече не са покрити от гаранцията, ремонтираме срещу заплащане. По желание можете да изпратите дефектния продукт за оферта за ремонт до нашия сервизен център и, ако е необходимо, да дадете писмено съгласие за ремонта.

18 Декларация за съответствие с ЕС

Оригинална декларация за съответствие

Производител:

SchepPach GmbH
Гюнцбургер Щрасе 69
D-89335 Ихенаузен

Декларираме с пълна отговорност, че описаният тук продукт отговаря на всички приложими директиви и стандарти.

Марка: SCHEPPACH
Описание на артикула: АКУМУЛАТОРНА ПРАХОСМУКАЧКА/ДУХАЛКА BC-BLV720-X
Артикул № 5912105900

ЕС директиви:

2014/30/EU, 2006/42/EО, 2000/14/EО_2005/88/EО, 2011/65/EU*,

* Описаният по-горе продукт съответства на изискванията на Директива 2011/65/ЕС на Европейския парламент и Съвета от 8 юни 2011 г. относно ограничаването на употребата на определени опасни вещества в електрическо и електронно оборудване.

Приложими стандарти:

EN 60335-1:2012/A15:2021;
EN 50636-2-100:2014; EN 62233:2008;
EN IEC 55014-1:2021; EN IEC 55014-2:2021

2000/14/EО_2005/88/EО

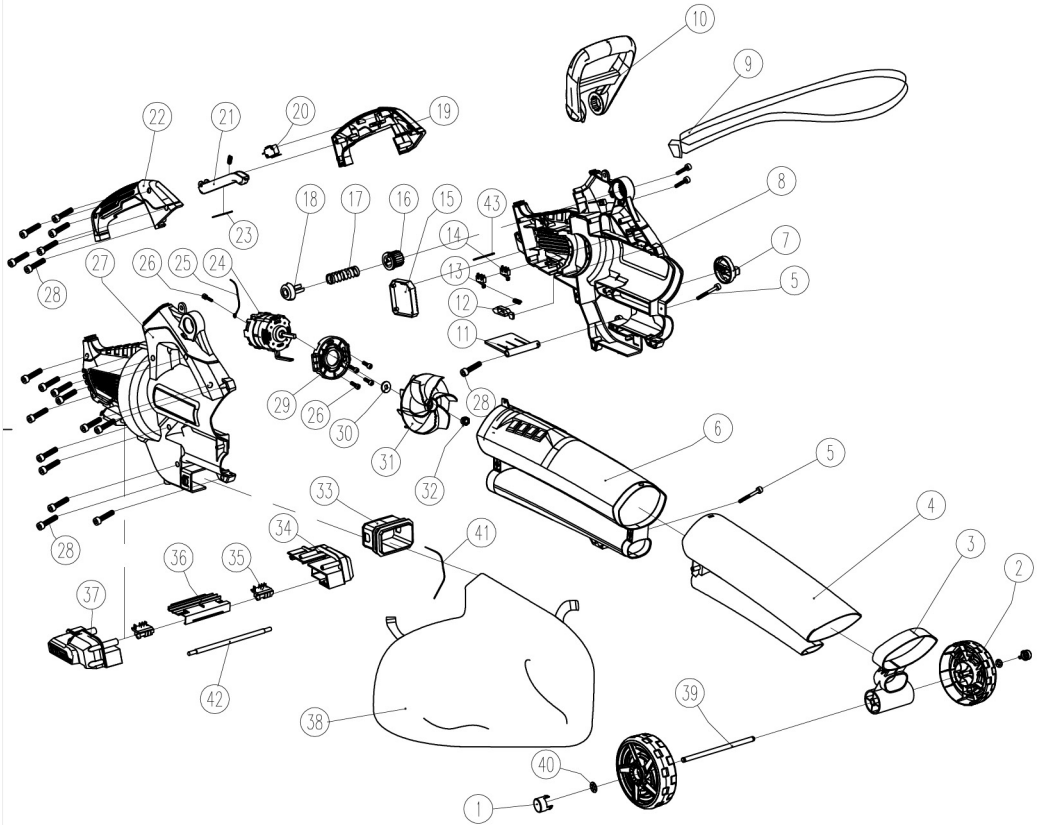
Гарантирано
Ниво на звукова мощност (L_{WA}): 99 dB
Измерено
Ниво на звукова мощност (L_{WA}): 96 dB

Упълномощен за документацията:

Дейвид Рюмпелайн
ул. Гюнцбургер 69
D-89335 Ихенаузен
Ихенаузен, 11.06.2025

Симон Шунк
Мениджър, Продуктов център

Андреас Пехер
Ръководител на управление на проекти





SCHEPPACH ГМБХ
ул. Гюлцбургер 69
D-89335 Ихенхаузен



Актуалност на информацията · Статус на информацията · Версия на информацията · Актуализация на данните · Състояние на информацията · Налична информация · Версия на данните · Състояние на сведенията · Последна редакция на информацията · Обновени данни · Информационен статус · Състояние на сведенията · Дата на информацията · Информационен преглед · Последна актуализация · Статус на съдържанието · Актуалност на сведенията ·

Актуализация на информацията · Състояние на данните Към:
06/2025 · Идентификационен №: 5912105900