



BS 18 II

58524 / 58526



CE

Güde®



ОБХВАТ НА ДОСТАВКАТА

BS 18 II

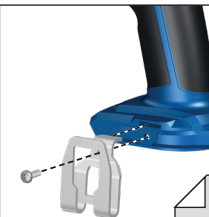
58524 / 58526



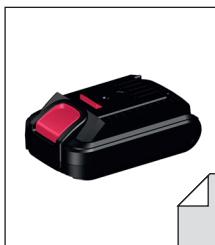
2



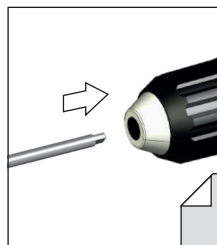
DE Пуск



2



3



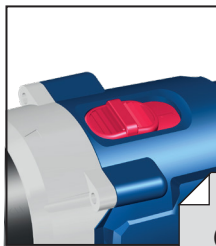
4

DE Работа

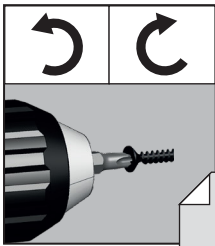
СТАРТ
СТОП



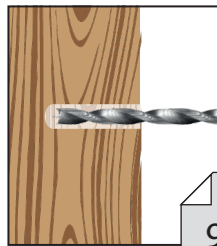
5



6-7



8



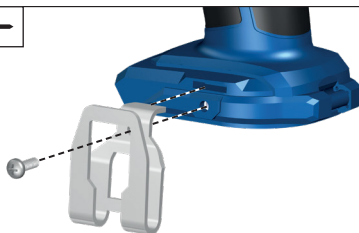
9-10

2

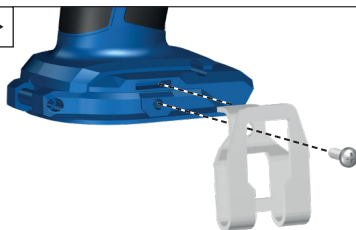
DE Въвеждане в експлоатация



A



Б





Güde®



58541	18 V / 1,5 Ah
58542	18 V / 2,0 Ah
58543	18 V / 3,0 Ah
58544	18 V / 4,0 Ah

1



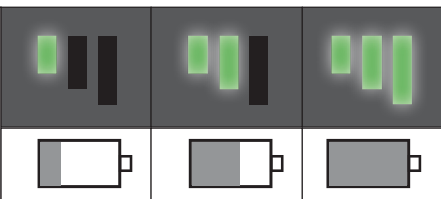
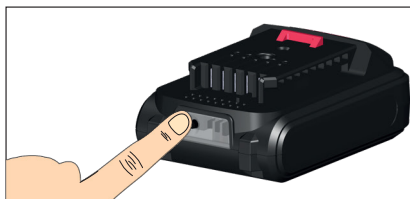
2



1

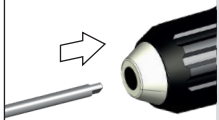




2

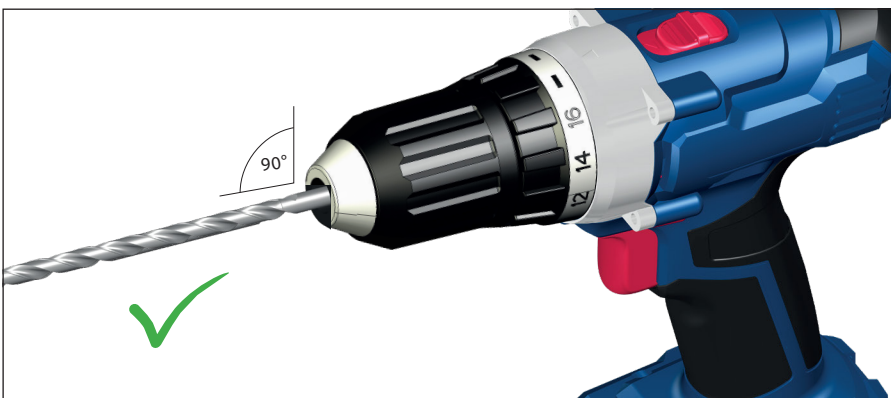
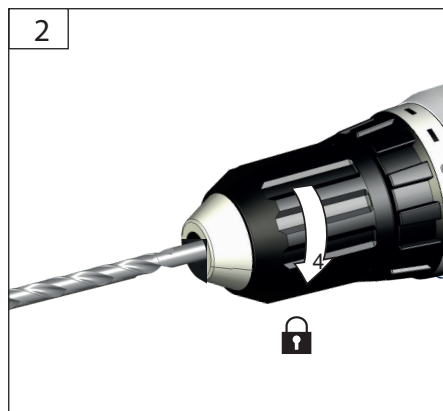
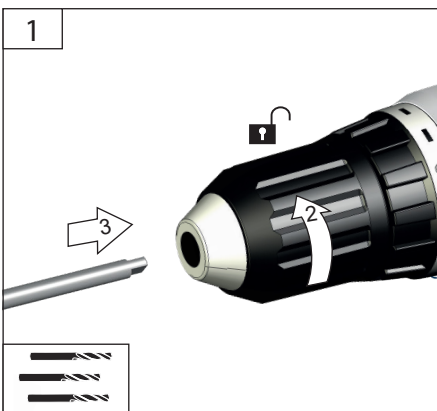


DE Пуск в експлоатация

4

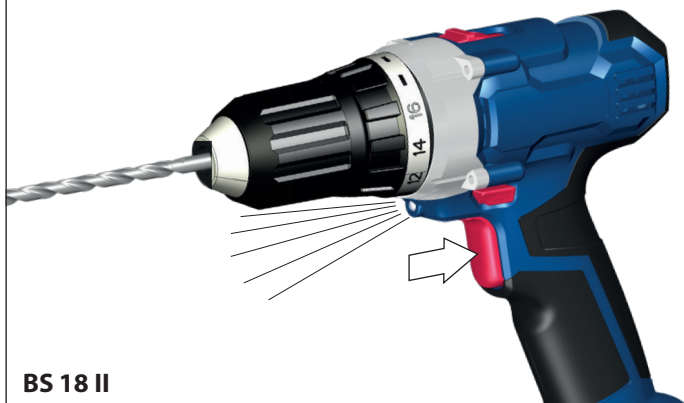


	Gude [®]
58150 58151	





СТАРТ



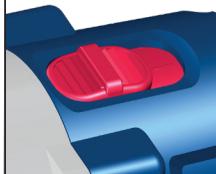
BS 18 II

СТОП

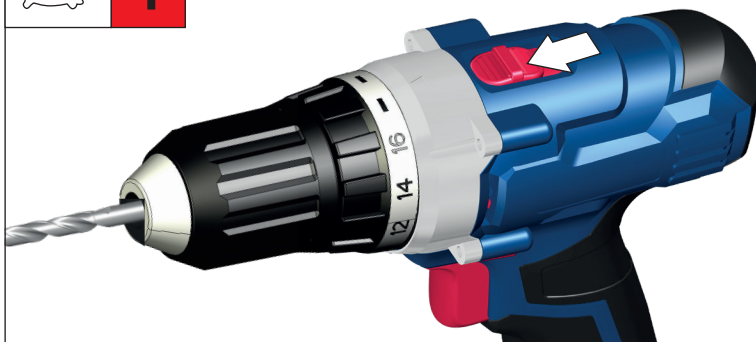


BS 18 II

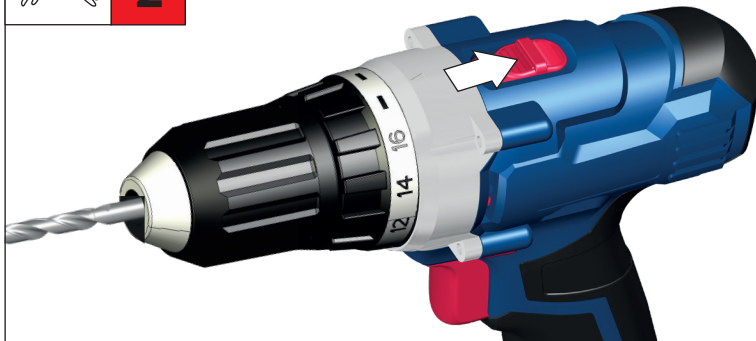
6

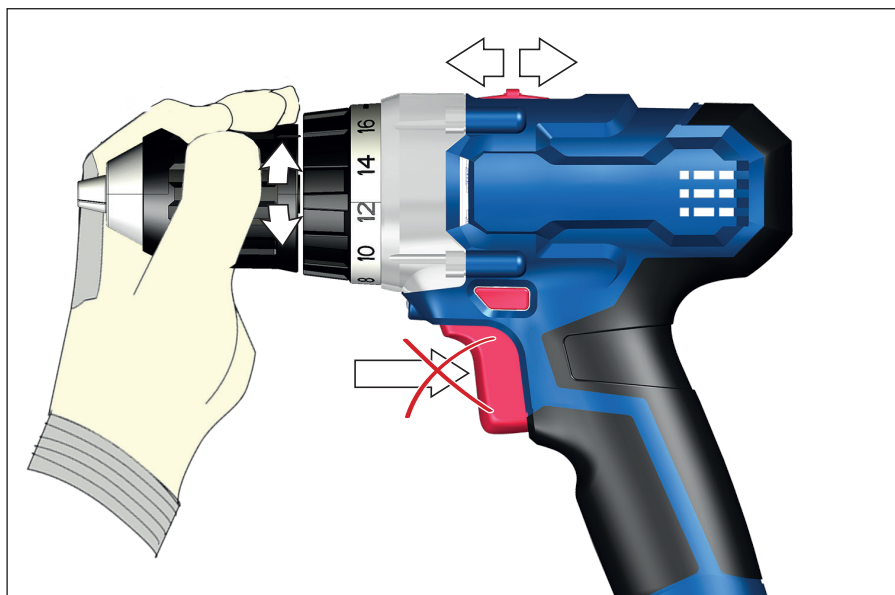
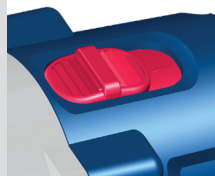


1

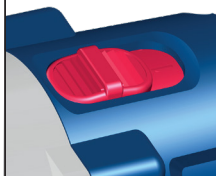


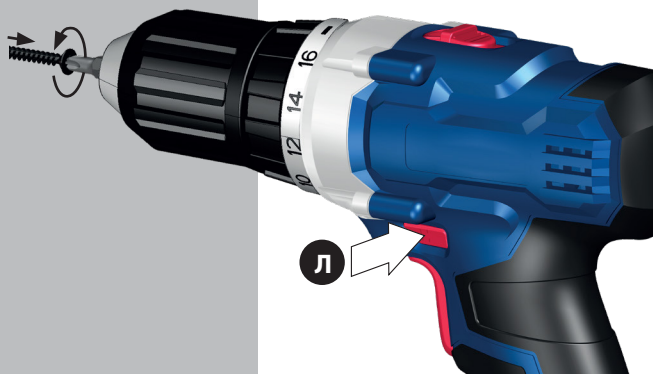
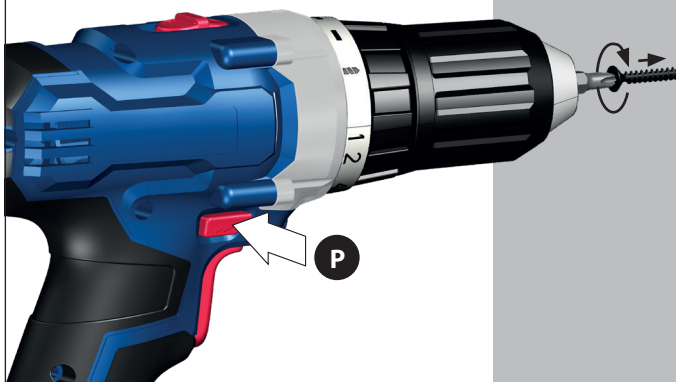
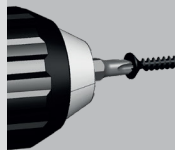
2





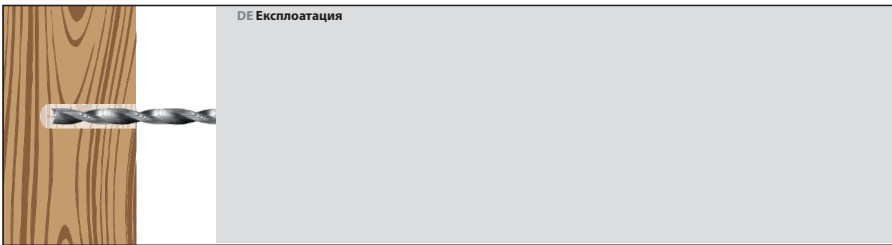
Никога не превключвайте скоростния превключвател при включена машина — използвайте го само когато машината е в покой.



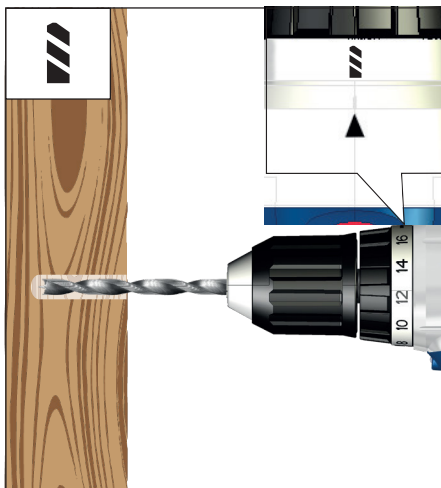
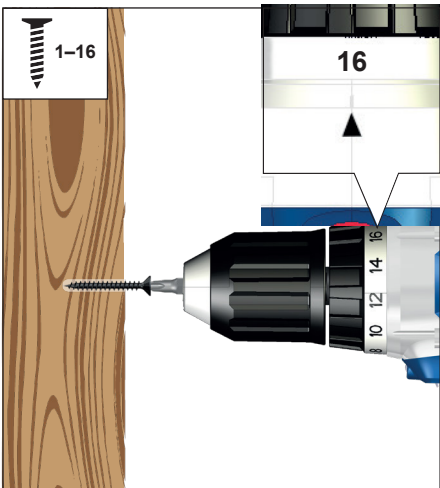


10

DE Эксплуатация



BS 18 II



Технически данни

Акумулаторен винтоверт-бормашина		BS 18 II
Арт. №		58524/58526
Напрежение на сменяемата батерия		18 V ₋₋₋
Обороти на празен ход	1. Предавка 2. Предавка	0 - 350 min ⁻¹ 0 - 1250 min ⁻¹
Макс. въртящ момент		30 Nm
Макс. ø на пробиване	Стомана Дърво	10 mm 25 mm
Макс. диаметър на винта (дърво)		6 mm
Диапазон на затягане на патронника		0,8 - 10 mm
Тегло без акумулатор/зарядно		1 kg
Данни за шум		
Измерено по EN 60745; неопределеност K = 3 dB (A)		
Ниво на звуковото налягане L _{рА}		84 dB(A)
Ниво на звуковата мощност L _{WA}		95 dB(A)
Носете защита за слуха!		
Данни за вибрации		
Общи стойности на вибрациите (векторна сума по три направления), определени съгласно EN 60745, несигурност K = 1,5 m/s ²		
Пробиване в метал: стойности на вибрационните емисии a _{h,D}		1,55 m/s ²

ПРЕДУПРЕЖДЕНИЕ: Действителната стойност на вибрационните емисии може да се различава от посочената в зависимост от начина и условията на употреба. Нивото на вибрациите може да се използва за сравнение между различни електроинструменти. То е подходящо и за предварителна оценка на вибрационното натоварване. За точна оценка на вибрационното натоварване трябва да се отчитат и периодите, в които уредът е изключен, или работи, но реално не се използва. Това може осезаемо да намали вибрационното натоварване за целия работен период. Определете допълнителни мерки за безопасност за защита на оператора от въздействието на вибр-ациите, например: поддръжка на електроинструмента и работните приставки, поддържане на ръцете топли, организация на работните процеси.



Използвайте уреда едва след като сте прочели внимателно и сте разбрали инструкциите за безопасна употреба и с правилната употреба на уреда. Спазвайте всички указания за безопасност, посочени в ръководството. Действайте отговорно спрямо другите хора.

Операторът носи отговорност за инциденти или опасности за трети лица. Уредът може да се използва само от лица, навършили 16 години. Изключение е употребата от непълнолетни в рамките на професионално обучение за придобиване на умения, когато се извършва под надзора на инструктор.

Ако имате съмнения относно свързването и работата с уреда, обърнете се към

сервизното обслужване.

Употреба по предназначение

BS 18 II: Акумулаторният винтоверт/бормашина е универсален за пробиване и завиване, без да е необходим мрежов контакт.

Този уред може да се използва само по предназначение, както е описано. При неспазване на изискванията от общовалидните правила, както и на указанията в това ръководство, производителят не носи отговорност за причинени щети.

Действия при спешен случай

Предприемете необходимите мерки за първа помощ според вида на нараняването и възможно най-бързо потърсете квалифицирана медицинска помощ.

Предпазете пострадалия от допълнителни увреждания и го успокойте. При повикване на помощ съобщете: 1. място на инцидента, 2. вид на инцидента, 3. брой пострадали, 4. вид на нараняванията

Символи

	ПРЕДУПРЕЖДЕНИЕ / ВНИМАНИЕ!
	ПРЕДУПРЕЖДЕНИЕ – За да намалите риска от нараняване, прочетете ръководството за употреба.
	Носете защитни очила! Носете предпазители за слуха!
	Преди всякакви настройки, почистване и обслужване на машината извадете сменяемата батерия.
	Маркировка за съответствие CE

Повредени и/или електрически или електронни устройства, предназначени за изхвърляне, трябва да се предават в определените за това пунктове за рециклиране.

Батерия

	Пазете батерията от топлина и огън
	Пазете акумулатора от вода и влага
	Пазете акумулатора от температури над 40°C
	Не изхвърляйте акумулаторите с битовите отпадъци
	Предавайте акумулаторите в пункт за събиране на стари батерии, където ще бъдат рециклирани по екологосъобразен начин.

ПРЕДУПРЕЖДЕНИЕ Прочетете инструкциите за безопасност и инструкциите може да доведе до токов удар, пожар и/или тежки наранявания.

Запазете всички указания за безопасност и инструкции за бъдеща употреба.

Указания за безопасност за винтоверти

Дръжте инструмента за изолираните повърхности на ръкохватките, когато извършвате работа, при която винтът може да засегне скрити електрически проводници

или кабели. Контактът на винта с проводник под напрежение може да постави под напрежение и металните части на инструмента и да причини токов удар.

Указания за безопасност за бормашини

Носете защита за слуха при ударно пробиване. Шумът може да доведе до загуба на слуха.

Използвайте допълнителните ръкохватки, доставени с уреда. Загубата на контрол може да причини наранявания.

Дръжте уреда за изолираните повърхности за хващане, когато извършвате работа, при която приставката може да засегне скрити електрически проводници. Контактът на режещия инструмент с проводник под напрежение може да постави под напрежение метални части на уреда и да причини електрически удар.

Допълнителни указания за безопасност и работа

Използвайте лични предпазни средства. При работа с машината винаги носете защитни очила. Препоръчват се защитни средства като прахозащитна маска, защитни ръкавици, здравни и неплъзгащи се обувки и защита за слуха.

Прахът, който се отделя при работа, често е вреден за здравето и не бива да попада в организма.

Използвайте прахоуловител и допълнително носете подходяща прахозащитна маска. Натрупания прах отстранявайте старателно, напр. чрез изсмукване.

Не обработвайте материали, които могат да застрашат здравето (напр. азбест).

При работа в стена, таван или под внимавайте за електрически кабели, газови и водопроводни тръби. Закрепете детайла със стягащо приспособление. Незакрепени детайли могат да причинят тежки наранявания и повреди.

При блокиране на приставката незабавно изключете уреда! Не включвайте уреда отново, докато приставката е блокирана — възможен е откат с висок реакционен момент. Открийте и отстранете причината за блокирането на приставката, като спазвате указанията за безопасност.

Възможни причини могат да бъдат:

- Заклинване в обработвания детайл
- Пробиване/пропукване на обработвания материал
- Претоварване на електроинструмента

Не посягайте към работещата машина.

Стружки или трески не трябва да се отстраняват, докато машината работи.

ПРЕДУПРЕЖДЕНИЕ! Опасност от изгаряне

Приставката може да се нагорещи по време на работа.

- при смяна на инструмента

Уреда **НЕ** трябва да се използва, ако е повреден или ако предпазните устройства са неизправни. Подменете износените и повредените части.

Не използвайте уреда в близост до запалими течности или газове. При късо съединение има опасност от пожар и експлозия.

Поради риск от късо съединение не допускайте метални части да попадат във вентилационните отвори.

Акумулатор



Опасност от пожар! Опасност от експлозия!

Никога не използвайте повредени, неизправни или деформирани акумулатори. Никога не отваряйте акумулатора, не го повреждайте и не го изпускайте.

Никога не зареждайте акумулатори в близост до киселини и леснозапалими материали.

Пазете акумулатора от топлина и огън. Използвайте акумулатора само при околна температура между 10°C и +40°C.

Никога не го поставяйте върху радиатори и не го излагайте продължително на силна слънчева светлина. Не оставяйте първо да се охлади.

Късо съединение – не свързвайте контактите на акумулатора с метални предмети.

При изхвърляне, транспортиране или съхранение акумулаторът трябва да е опакован (пластмасова торбичка, кутия) или контактите да са залепени с тиксо.

За зареждане използвайте само зарядното устройство Güde. При използване на други зарядни устройства може да възникнат повреди или да се предизвика пожар. При използване на повредени акумулатори може да се отделят изпарения. Осигурете свеж въздух и при оплаквания потърсете лекар. Изпаренията могат да раздразнят дихателните пътища.

Указания за работа

Акумулаторите се доставят само частично заредени и преди първа употреба трябва да се заредят напълно.

- Заредете акумулатора отново, когато уредът работи твърде бавно или спре.
- Литиево-йонният акумулатор може да се зарежда по всяко време, без това да съкращава живота му. Прекъсването на зареждането не уврежда акумулатора.
- Литиево-йонният акумулатор е защитен от „Electronic-Cell Protection“ срещу дълбоко разреждане.
- Значително по-краткото време на работа на зареден акумулатор показва, че той е износен и трябва да бъде подменен.

Екологично изхвърляне на акумулаторни батерии

Литиево-йонните (Li-Ion) батерии подлежат на задължително предаване за отпадък. Оставете дефектните батерии за изхвърляне в специализиран търговски обект. Батериите трябва да се извадят от уреда, преди той да бъде предаден за скрап. Повредените батерии могат да навредят на околната среда и на здравето ви, ако излязат от уреда. Ако не можете да извадите дефектна батерия по пощата и т.н. Обърнете се към най-близкия пункт за събиране на отпадъци.

Изхвърляйте батериите в разредено състояние. Препоръчваме да покритите полюсите с лепяща лента, за да се предотврати късо съединение. Не отваряйте батерията.

Поддръжка

Преди всякакви настройки, почистване и дейности по поддръжка на машината извадете сменяемата батерия.

Ремонти и дейности, които не са описани в това ръководство, да се извършват само от квалифициран специалист.

Използвайте само оригинални аксесоари и оригинални резервни части. Поддържайте машината, особено вентилационните отвори, винаги чисти. Никога не обливайте корпуса на уреда с вода! Не почиствайте пластмасовите части с разтворители, запалими или токсични течности. За почистване използвайте само влажна кърпа.

Само редовно обслужван и добре поддържан уред може да бъде надежден помощник. Пропуските в поддръжката и грижата могат да доведат до непредвидими инциденти и наранявания.

При нужда списъкът с резервни части е достъпен онлайн на www.guede.com.