



BSS 12 1/4"

58607

CE

Güde®



ПУСК НА МАШИНАТА | STARTING-UP THE MACHINE | MISE EN SERVICE | MESSA IN FUNZIONE | UVEDENÍ DO PROVOZU | UVEDENIE DO PREVÁDZKY | ÜZEMBEHELYEZÉS | INBEDRIJSTELLING | UVEDBA V POGON |

2

Deutsch | ТЕХНИЧЕСКИ ДАННИ | УКАЗАНИЯ ЗА БЕЗОПАСНОСТ | ПРЕДНАЗНАЧЕНА УПОТРЕБА | ДЕЙСТВИЯ ПРИ АВАРИЙНА СИТУАЦИЯ | ЗАРЯДНО УСТРОЙСТВО | БАТЕРИЯ | ИНСТРУКЦИИ ЗА РАБОТА | СИМВОЛИ | УТИЛИЗАЦИЯ | ГАРАНЦИЯ | СЕРВИЗ

7

English | ТЕХНИЧЕСКИ ДАННИ | ИНСТРУКЦИИ ЗА БЕЗОПАСНОСТ | УСЛОВИЯ ЗА УПОТРЕБА | ПРОЦЕДУРА ПРИ АВАРИЯ | ЗАРЯДНО УСТРОЙСТВО | БАТЕРИЯ | УКАЗАНИЯ ЗА РАБОТА | СИМВОЛИ | ИЗХВЪРЛЯНЕ | ГАРАНЦИЯ | СЕРВИЗ

10

Français | ТЕХНИЧЕСКИ ХАРАКТЕРИСТИКИ | УКАЗАНИЯ ЗА БЕЗОПАСНОСТ | ИЗПОЛЗВАНЕ СЪГЛАСНО ПРЕДНАЗНАЧЕНИЕТО | ДЕЙСТВИЯ ПРИ СПЕШНИ СЛУЧАИ | ЗАРЯДНО УСТРОЙСТВО | БАТЕРИЯ | ИНСТРУКЦИИ ЗА РАБОТА | СИМВОЛИ | ЛИКВИДАЦИЯ | ГАРАНЦИЯ | СЕРВИЗ

13

Италиански | ТЕХНИЧЕСКИ ДАННИ | ПРАВИЛА ЗА БЕЗОПАСНОСТ | УПОТРЕБА СЪГЛАСНО ПРЕДНАЗНАЧЕНИЕТО | ДЕЙСТВИЯ ПРИ АВАРИЙНИ СИТУАЦИИ | ЗАРЯДНО УСТРОЙСТВО | БАТЕРИЯ | ИНСТРУКЦИИ ЗА РАБОТА | СИМВОЛИ | ИЗХВЪРЛЯНЕ | ГАРАНЦИЯ | ОБСЛУЖВАНЕ

16

Нидерландски | ТЕХНИЧЕСКИ ДАННИ | ПРЕПОРЪКИ ЗА БЕЗОПАСНОСТ | ПРЕДПИСАНА УПОТРЕБА НА СИСТЕМАТА | ДЕЙСТВИЯ ПРИ СПЕШНИ СЛУЧАИ | ЗАРЯДНО УСТРОЙСТВО | БАТЕРИЯ | РАБОТНИ УКАЗАНИЯ | СИМВОЛИ | ИЗХВЪРЛЯНЕ | ГАРАНЦИЯ | ОБСЛУЖВАНЕ

19

Чешки | ТЕХНИЧЕСКИ ДАННИ | БЕЗОПАСНОСТНИ УКАЗАНИЯ | УПОТРЕБА СЪГЛАСНО ПРЕДНАЗНАЧЕНИЕТО | ПОВЕДЕНИЕ ПРИ ИЗВЪНРЕДНИ СИТУАЦИИ | ИЗХВЪРЛЯНЕ | ЗАРЯДНО УСТРОЙСТВО | БАТЕРИЯ | РАБОТНИ ИНСТРУКЦИИ | СИМВОЛИ | ИЗХВЪРЛЯНЕ | ГАРАНЦИЯ | СЕРВИЗ

22

Словашки | ТЕХНИЧЕСКИ ДАННИ | УКАЗАНИЯ ЗА БЕЗОПАСНОСТ | УПОТРЕБА ПО ПРЕДНАЗНАЧЕНИЕ | ПОВЕДЕНИЕ ПРИ АВАРИЯ | ЗАРЯДНО УСТРОЙСТВО | БАТЕРИИ | ИНСТРУКЦИИ ЗА РАБОТА | СИМВОЛИ | ИЗХВЪРЛЯНЕ | ГАРАНЦИЯ | СЕРВИЗ

25

Български | ТЕХНИЧЕСКИ ДАННИ | ИНСТРУКЦИИ ЗА БЕЗОПАСНОСТ | ПРЕДНАЗНАЧЕНА УПОТРЕБА | ДЕЙСТВИЯ ПРИ АВАРИЙНА СИТУАЦИЯ | ЗАРЯДНО УСТРОЙСТВО | БАТЕРИЯ | УКАЗАНИЯ ЗА РАБОТА | СИМВОЛИ | ИЗХВЪРЛЯНЕ | ГАРАНЦИЯ | СЕРВИЗ

28

Декларация за съответствие на ЕС | EU Declaration of Conformity | Сертификат за съответствие с европейските директиви | Декларация за съответствие с нормите на ЕС | Декларация за съответствие на ЕС | Декларация за съответствие с изискванията на ЕС | Декларация за съответствие с ЕС | Декларация за съответствие на ЕС

34



КОМПЛЕКТ НА ДОСТАВКА



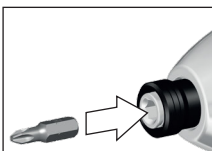
DE Пускане в експлоатация



2



3



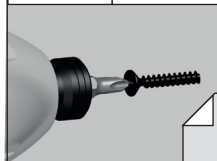
4

DE Работа

СТАРТ
СТОП



5



6

2

DE Пускане в експлоатация



A



Б



НАТИСНИ





Güde®



58631	12V / 1,3 Ah
58632	12V / 1,5 Ah
58633	12V / 2,0 Ah

1



2



НАТИСНИ



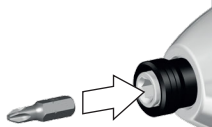
1



2



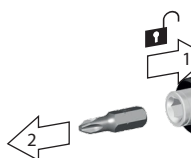
4



1



2



РЕЖИМ DE

СТАРТИРАЙ/СПРИ

5



СТАРТ



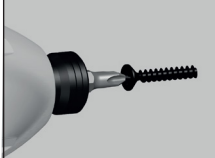
СТОП



6



DE Работа



Технически характеристики

Ударен винтоверт	BSS 12 1/4"
Каталожен номер	58607
Напрежение на сменяемата батерия	12 V ₋₋₋
Обороти на празен ход	0-2500 об/мин ⁻¹
Макс. въртящ момент	80 Nm
Честота на ударите под товар	0-3500 уд./мин ⁻¹
Захват на инструмента	1/4" Hex
Тегло без батерия/зарядно	0,8 кг
Данни за шум	
Ниво на звуково налягане L _{рА}	93,25 dB (A)
Ниво на звукова мощност L _{вА}	104,25 dB (A)
Измерено по EN 60745; неопределеност K = 3 dB (A) Използвайте слухова защита!	
Данни за вибрации	



Общо вибрации (векторна сума на три посоки) Измерени по EN 60745 при затягане на винтове и гайки с максимално допустим размер:

Стойност на емисията на вибрации a _h	14,68 m/s ²
Неопределеност K = 1,5 m/s ²	

ВНИМАНИЕ: Действителната стойност на вибрациите може да се различава в зависимост от начина на използване. Стойността на вибрациите може да се използва за сравнение между различни електроинструменти. Подходяща е и за предварителна оценка на натоварването от вибрации.

За по-точна преценка на вибрационното натоварване трябва да се вземат предвид и периодите, в които уредът е изключен или работи, но не се използва активно. Това може значително да намали общото натоварване с вибрации по време на работа.

Осигурете допълнителни мерки за безопасност на оператора срещу вибрации, като например: редовна поддръжка на инструмента и приставките, затопляне на ръцете, добра организация на работния процес.

  Използвайте уреда само след като внимателно сте прочели и разбрали ръководството за безопасност. Запознайте се с контролните елементи и правилната употреба на уреда. Следвайте всички препоръки за безопасност, описани в ръководството. Проявете отговорност към околните.

Операторът носи отговорност за инциденти или опасности, причинени на трети лица.

Уредът може да се използва само от лица, навършили 16 години. Изключение се прави за младежи, които го ползват в рамките на професионално обучение под надзора на инструктор с цел придобиване на умения.

Ако имате съмнения относно свързването или работата с уреда, обърнете се към обслужването на клиенти.

Предназначение

Ударният гайковерт е универсален инструмент за завиване и развиване на болтове и гайки. За контрол винаги проверявайте затягащия момент с динамометричен ключ.

Този уред трябва да се използва само по предназначение, както е указано. Производителят не носи отговорност за щети, възникнали при неспазване на стандартите или инструкциите в това ръководство.

Въпреки спазването на всички конструктивни изисквания, при работа с машината могат да възникнат рискове, като например:

- Шумово натоварване
- Отделяне на прах
- Вибрации върху ръцете

Действия при спешен случай

Незабавно предприемете необходимите мерки за първа помощ според нараняването и потърсете квалифицирана медицинска помощ възможно най-бързо. Пазете пострадалия от допълнителни увреждания и го осигурете в покой. При сигнал за помощ, съобщете: 1. Мястото на инцидента, 2. Характера на инцидента, 3. Броя на пострадалиите, 4. Вида на травмите.

Символи



ПРЕДУПРЕЖДЕНИЕ / ВНИМАНИЕ!



ПРЕДУПРЕЖДЕНИЕ – За да намалите риска от нараняване, прочетете инструкциите за експлоатация.



Носете защитни очила!
Използвайте слухова защита!



Преди всякакви настройки, почистване или поддръжка на машината, извадете акумулатора.



Знак за съответствие CE



Повредените и/или излезли от употреба електрически или електронни уреди трябва да се предават на определените за това места за рециклиране.

Акумулатор



Пазете акумулатора от високи температури и огън



Пазете акумулатора от вода и влага



Пазете акумулатора от температури над 40°C



Не изхвърляйте акумулаторите в битовия отпадък



Предавайте акумулаторите на пункт за стари батерии, където те ще бъдат преработени по екологичен начин.

ВАЖНО! Прочетете всички инструкции за безопасност и указанията и инструкциите може да доведе до електрически удар, пожар и/или сериозни наранявания.

Запазете всички указания и инструкции за безопасност за бъдеща справка.

Указания за безопасност при работа с ударен гайковерт

Дръжте инструмента само за изолираните дръжки, ако извършвате работа, при която винтът може да попадне на скрити електрически кабели.

Контактът на винта с кабел под напрежение може да зареди металните части на инструмента и да причини електрически удар.

Допълнителни инструкции за безопасност и работа

Използвайте защита за слуха. Високият шум може да доведе до загуба на слуха.

Носете защитна екипировка. При работа с машината винаги слагайте предпазни очила. Препоръчва се защита като маска за прах, предпазни ръкавици, стабилни и нехлъзгащи се обувки и защита за слуха.

Прахът, който се образува при работа, често е вреден за здравето и не бива да попада в организма. Използвайте прахоуловител и носете подходяща маска срещу прах. Натрупаният прах трябва да се премахва старателно, например чрез прахосмукачка.

Закрепете детайла с подходяща стяга. Неправилно фиксирани детайли могат да причинят сериозни наранявания и повреда.

Преди всяко включване проверявайте всички винтови и щепселни връзки, както и предпазните устройства за стабилност, правилно положение и лесно движение на всички подвижни части.

Не използвайте устройството, ако е повредено или ако предпазните му съоръжения не работят. Сменете износени и повредени части.

Не работете с устройството близо до запалими течности или газове. При късо съединение съществува риск от пожар и експлозия.

Ако работният инструмент блокира, изключете машината незабавно! Не я включвайте отново, докато инструментът е блокиран, тъй като може да възникне силен обратен удар. Открийте и отстранете причината за блокирането като спазвате указанията за безопасност.

Възможните причини могат да бъдат:

- Заклинване в обработвания детайл
- Пробиване през работния материал
- Претоварване на електроинструмента

Батерия



Опасност от пожар! Риск от експлозия!

Никога не използвайте повредени, дефектни или деформирани батерии. Не отваряйте, не повреждайте и не изпускате батерията.

Не зареждайте батерии в близост до киселини и леснозапалими материали.

Пазете батерията от топлина и огън. Използвайте батерията само при температура на околната среда между 10°C и +40°C.

Не оставяйте върху отоплителни уреди или за продължително време на силна слънчева светлина. Оставете батерията да се охлади след натоварване.

Не допускате късо съединение – не докосвайте контактите на батерията с метални предмети.

При изхвърляне, транспорт или съхранение, батерията трябва да бъде опакована (в найлонова торбичка, кутия) или контактите да са облепени.

Зареждайте батерията само с зарядно устройство Güde. Използването на други зарядни устройства може да доведе до повреда или пожар.

При неправилна употреба или използване на повредени батерии могат да се отделят изпарения. Осигурете свеж въздух и при неразположение се обърнете към лекар. Изпаренията могат да раздразнят дихателните пътища.

Работни указания

Акумулаторите се доставят частично заредени и преди първа употреба трябва да бъдат напълно заредени.

- Заредете отново батерията, ако уредът работи по-бавно или спре.
- Литиево-йонната батерия може да се зарежда по всяко време, без да се съкращава нейният живот. Прекъсването на зареждането не уврежда батерията.
- Батерията е защитена от дълбоко разреждане чрез системата „Electronic-Cell Protection“.
- Ако заредената батерия държи значително по-кратко време, тя е изразходвана и трябва да бъде заменена.

Екологично изхвърляне на батерии

Литиево-йонните батерии подлежат на специално изхвърляне. Повредени батерии предайте за рециклиране във специализиран магазин. Преди уредът да бъде бракуван, батериите трябва да се извадят от него. Повредени батерии могат да навредят на околната среда и здравето, ако изпускат токсични пари или течности. Никога не изпращайте повредена батерия по поща или други куриерски услуги. Обърнете се към местния център за събиране на отпадъци.

Изхвърляйте батериите само когато са напълно разредени. Препоръчваме да покриете полюсите с лепенка, за да предпазите от късо съединение. Не отваряйте батерията.

Поддръжка

▲ Преди да настроите, почистете или извършвате каквато и да е поддръжка на машината, извадете сменяемата батерия.

Ремонти и дейности, които не са описани в това ръководство, трябва да се извършват единствено от квалифициран специалист.

Използвайте само оригинални аксесоари и резервни части. Дръжте машината, особено вентилационните отвори, винаги чисти. Не измивайте корпуса с вода! Не почиствайте пластмасовите части със силни разтворители, запалими или токсични течности. Почиствайте само с влажна кърпа.

Само редовно поддържан и добре обслужван уред може да бъде надежден помощник. Липсата на поддръжка и грижа може да доведе до неочаквани инциденти и наранявания.

При необходимост можете да намерите списъка с резервни части в интернет на www.guede.com.