



BSS 18 1/4"

58505



BSS 18 1/2"

58506



CE

Güde®



КОМПЛЕКТ ДОСТАВКА

BSS 18 1/2"

58506



BSS 18 1/4"

58505



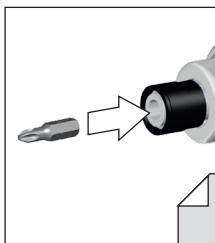
DE Въвеждане в експлоатация



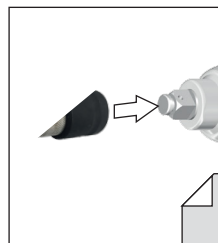
2



3



4



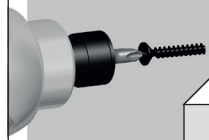
5

DE Работа

СТАРТ
СТОП



6



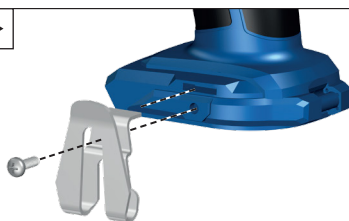
7

2

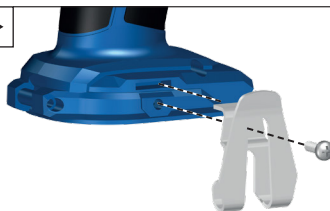
DE Пускане в експлоатация



A



Б



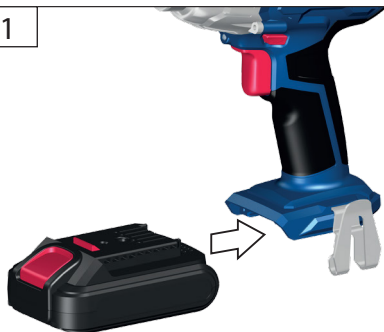


Güde®



58541	18V / 1,5 Ah
58542	18V / 2,0 Ah
58543	18V / 3,0 Ah
58544	18V / 4,0 Ah

1



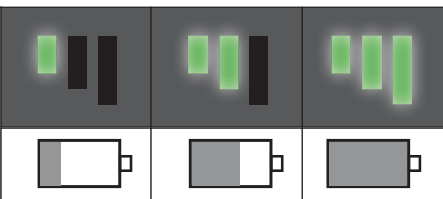
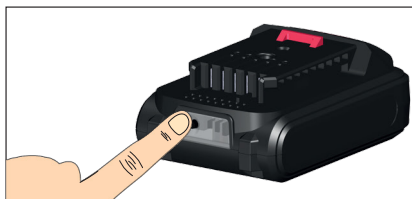
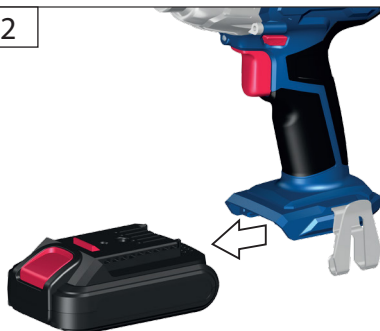
2



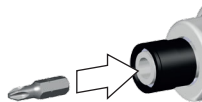
1



2



4



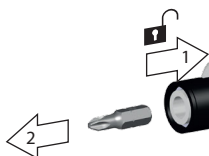
BSS 1/4"



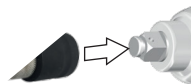
1



2



BSS 18 1/2"



58236

1 1/2" 1/4"
(Шестозъглик 6,35 мм)



6

Режим на работа

СТАРТ
СТОП



СТАРТ



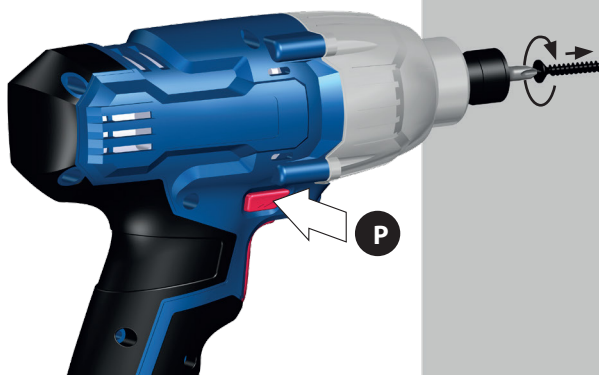
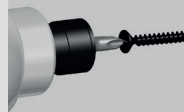
СТОП



DE Работа



7



Технически данни

Ударен гайковерт	BSS 18 1/4"	BSS 18 1/2"
Артикул №	58505	58506
Напрежение на сменяемия акумулатор	18 V ₋₋₋	18 V ₋₋₋
Обороти на празен ход	0-2200 об./мин. ⁻¹	0-2200 об./мин. ⁻¹
Макс. въртящ момент	180 Nm	230 Nm
Честота на ударите	0 - 3000 мин. ⁻¹	0 - 3000 мин. ⁻¹
Възможност за поставяне на инструмент	1/4" (6,35mm)	1/2" (6,35mm)
Тегло без батерия/зарядно	1,1 кг	1,1 кг
Данни за шума		
Ниво на звуково налягане L _{рА}	95,1 dB (A)	95,1 dB(A)
Ниво на звукова мощност L _{вА}	106,1 dB (A)	106,1 dB (A)
Измерено по EN 60745; Несигурност K = 3 dB (A)		
Използвайте защита за слуха!		
Данни за вибрациите		
Общо ниво на вибрации (векторна сума на трите посоки) определено по EN 60745 Затегане на винтове и гайки с максимално допустим размер:		
Стойност на емисията на вибрации a _в	15,87 m/s ²	15,87 m/s ²
Неопределеност K = 1,5 m/s ²		

ВНИМАНИЕ: Реалната стойност на емисиите на вибрации може да се различава в зависимост от начина на използване на уреда.

Нивото на вибрации може да се използва за сравнение между различни електроинструменти. Този показател е подходящ и за предварителна оценка на вибрационното натоварване.

За по-прецизна оценка на вибрационното натоварване е важно да се вземат предвид и периодите, в които уредът е изключен или работи без реално натоварване. Това може значително да намали общото натоварване с вибрации по време на работа.

Осигурете допълнителни мерки за безопасност на оператора срещу вибрациите, като например: регулярна поддръжка на инструмента и приставките, поддържане на ръцете топли, организиране на работния процес.



Започнете работа с уреда само след като сте прочели внимателно и разбрали инструкциите за употреба. Запознайте се с инструкциите за правилната експлоатация на уреда. Следвайте всички мерки за безопасност, посочени в инструкциите. Бъдете отговорни към околните.

Операторът носи отговорност за всякакви инциденти или опасности, причинени на трети лица.

Устройството може да се използва само от лица, навършили 16 години. Изключение се прави за младежи, които го използват като част от професионално обучение под надзора на инструктор.

При съмнения относно свързването или работата с уреда, обърнете се към сервизния отдел.

Предназначение

Ударният винтоверт е универсален инструмент за завиване и развиване на болтове и гайки.

За контрол винаги проверявайте затягащия момент с динамометричен ключ. Използвайте уреда само за посочените цели. Производителят не носи отговорност за щети, причинени при неспазване на указанията, общите разпоредби или инструкциите в това ръководство.

Дори при спазване на всички конструкционни изисквания, при работа с машината все още могат да възникнат рискове, например чрез:

- Емисии на шум
- Емисии на прах
- Вибрации на ръце и ръце

Поведение при спешни случаи

Извършете необходимите мерки за първа помощ според нараняването и незабавно потърсете квалифицирана медицинска помощ. Защитете пострадалия от по-нататъшни вреди и му осигурете спокойствие. При повикване на помощ, предоставяте следната информация: 1. Място на инцидента, 2. Вид на инцидента, 3. Брой пострадали, 4. Характер на нараняванията

Символи



ВНИМАНИЕ / ПРЕДУПРЕЖДЕНИЕ!



ВНИМАНИЕ – За намаляване на риска от нараняване прочетете инструкциите за работа.



Носете защитни очила!
Използвайте предпазители за уши!



Преди всякакви настройки, почистване или поддръжка на машината извадете акумулатора.



CE маркировка за съответствие



Повредени и/или излезли от употреба електрически или електронни уреди трябва да се предават на специализираните пунктове за рециклиране.

Батерия



Пазете батерията от високи температури и огън



Пазете батерията от вода и влага



Не излагайте батерията на температури над 40°C



Не изхвърляйте батерии в битовия отпадък



Предавайте батериите на специализираните пунктове за стари батерии, за да бъдат рециклирани по екологичен начин.

ВАЖНО Прочетете всички инструкции за безопасност и указания. безопасност и указанията може да доведе до електрически удар, пожар и/или сериозни наранявания.

Съхранявайте всички инструкции за безопасност и указания за бъдеща справка.

Съвети за безопасност при работа с ударен винтоверт

Винаги дръжте инструмента само за изолираните дръжки, когато работите на места, където винтът може да попадне на скрити електрически проводници. Ако винтът се свърже с тоководящ кабел, металните части на инструмента може също да станат под напрежение и да доведат до електрически удар.

Допълнителни указания за безопасност и работа

Използвайте протектори за слуха. Продължителното излагане на шум може да доведе до загуба на слуха.

Работете винаги с предпазна екипировка. По време на работа с машината носете защитни очила. Препоръчва се още прахова маска, ръкавици, стабилни и неплъзгащи се обувки, както и протектори за слуха.

Прахът, който се образува при работа, често е вреден за здравето и не бива да попада в тялото. Използвайте прахосмукателна система и носете подходяща прахова маска. Натрупаният прах премахвайте старателно, например чрез прахосмукачка. Фиксирайте детайла с подходящ държач. Нефиксираните елементи могат да причинят сериозни наранявания и повреди.

Не веди всяко включване на уреда проверявайте всички винтове и щекерни връзки, както и предпазните устройства за здравина и правилно поставяне, а също и дали всички подвижни части се движат свободно.

Не използвайте уреда, ако е повреден или ако защитните елементи не работят. Сменете износените и повредени части.

Не използвайте уреда в близост до запалими течности или газове. При късо съединение съществува опасност от пожар и експлозия.

Ако инструментът се блокира, изключете го веднага! Не го включвайте отново, докато причината за блокирането не бъде отстранена, тъй като може да възникне силен обратен удар. Открийте и отстранете причината за блокирането, спазвайки всички указания за безопасност.

Възможните причини могат да бъдат:

- Заклинване на инструмента в обработвания материал
- Пробиване през материала
- Претоварване на електроинструмента

Батерия

**Опасност от пожар! Риск от експлозия!**

Никога не използвайте повредени, дефектни или деформирани батерии. Не отваряйте, не повреждайте и не изпускате батерията.

Не зареждайте батерии в близост до киселини или леснозапалими материали.

Пазете батерията от топлина и огън. Използвайте батерията само при температура на околната среда между 10°C и +40°C.

Не поставяйте акумулатора върху радиатори и не го излагайте за продължителен период на **силна слънчева светлина**.

Не допускате късо съединение – не свързвайте контактите на акумулатора с метални предмети.

При изхвърляне, транспортиране или съхранение акумулаторът трябва да бъде опакован (например в найлонов плик или кутия), или контактите му да бъдат изолирани с лепенка.

Зареждайте акумулатора само със зарядно устройство Güde. Използването на други зарядни устройства може да доведе до повреда или пожар.

При неправилна употреба или използване на повредени акумулатори може да се отделят изпарения. Проветрете помещението и ако почувствате неразположение, потърсете лекар. Изпаренията могат да раздразнят дихателните пътища.

Работни указания

Акумулаторите се доставят частично заредени и трябва да бъдат напълно заредени преди първа употреба.

- Заредете акумулатора отново, ако устройството започне да работи по-бавно или спре.
- Литиево-йонният акумулатор може да се зарежда по всяко време, без това да намалява живота му. Прекъсването на зареждането не вреди на батерията.
- Литиево-йонният акумулатор е защитен от прекалено разреждане чрез системата „Electronic-Cell Protection“.
- Съществено по-краткото време на работа с напълно зареден акумулатор е знак, че батерията е износена и трябва да се подмени.

Изхвърляне на акумулатори по екологичен начин

Литиево-йонните акумулатори подлежат на задължително изхвърляне. Повредени акумулатори предайте в специализирана търговска мрежа. Акумулаторите трябва да бъдат извадени от уреда преди неговото бракуване. Повредени батерии могат да нанесат вреда на околната среда и Вашето здраве, ако изпускат вредни изпарения или течности. Никога не изпращайте повреден акумулатор по пощата. Моля, свържете се с местния пункт за изхвърляне.

Изхвърляйте акумулаторите само когато са напълно разредени. Препоръчваме да облепите полюсите с тиксо, за да предотвратите късо съединение. Не отваряйте акумулатора.

Поддръжка

Преди всякакви настройки, почистване или поддръжка на машината извадете акумулатора.

Ремонти и дейности, които не са описани в това ръководство, да се извършват само от квалифициран специалист.

Използвайте само оригинални аксесоари и резервни части. Винаги поддържайте машината, особено вентилационните отвори, чисти. Никога не използвайте вода за почистване на корпуса! Не почиствайте пластмасовите части със разтворители, запалими или токсични течности. За почистване използвайте само влажна **салвет**. Регулярно поддържано и правилно обслужвано устройство може да бъде надежден помощник. Липса на поддръжка може да доведе до неочаквани инциденти и наранявания.

При необходимост, списък с резервни части ще намерите на www.guede.com.