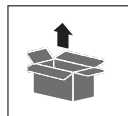




АВТОБУС 18-0

58413





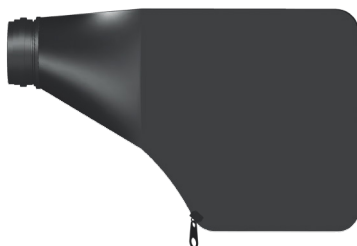
1

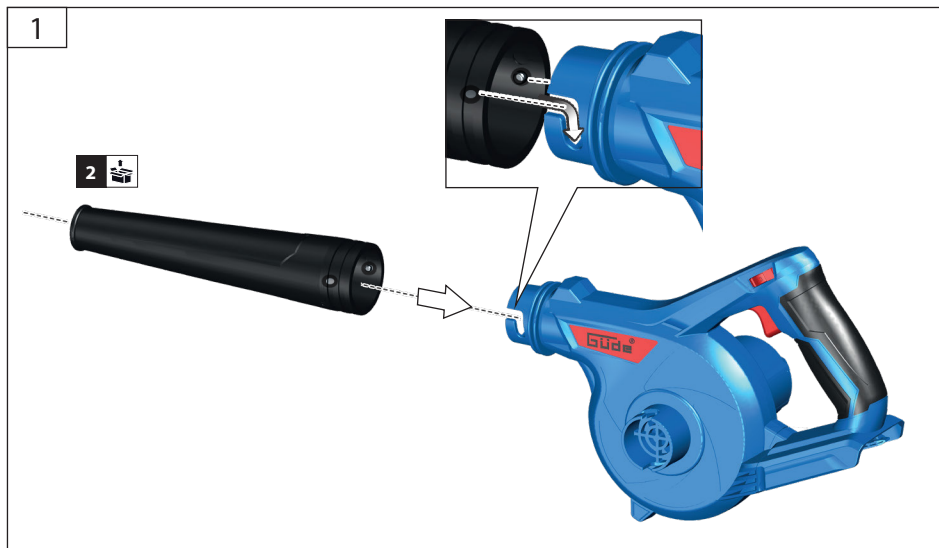
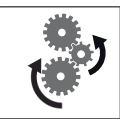


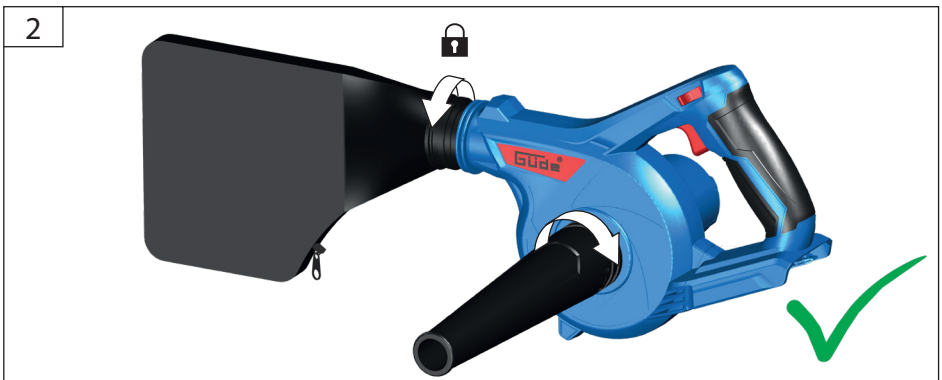
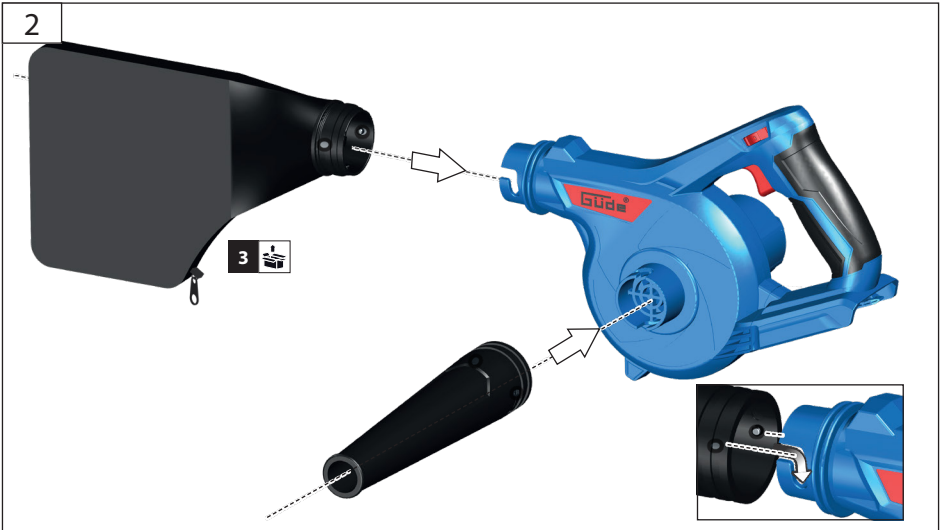
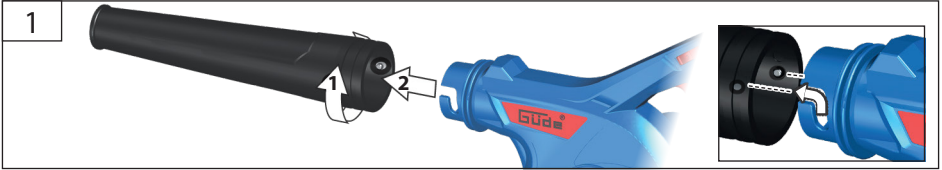
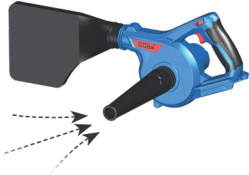
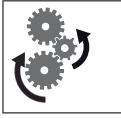
2



3



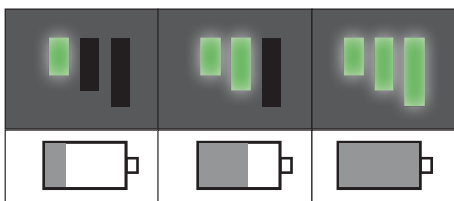
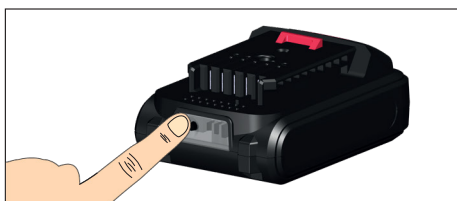
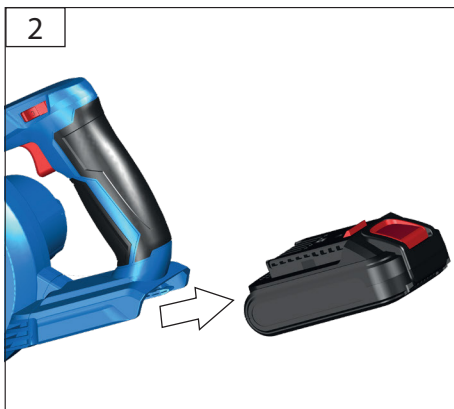
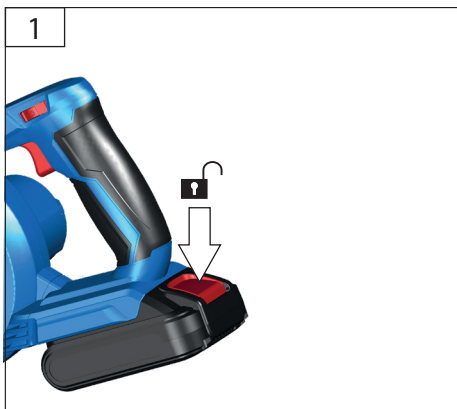
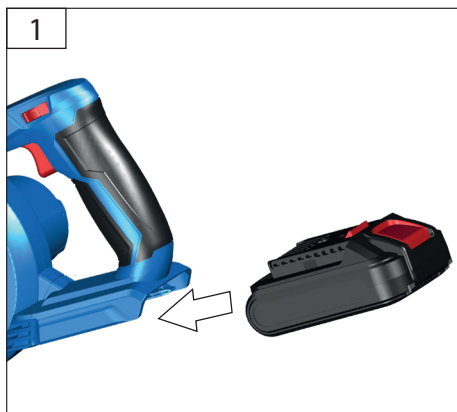






AP 18-20, AP 18-30, AP 18-40

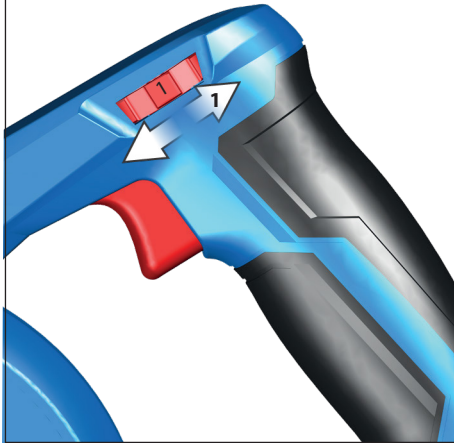
		58555	2,0 Ah	AP 18-20
		58556	3,0 Ah	AP 18-30
		58557	4,0	AP 18-40
		Ah		



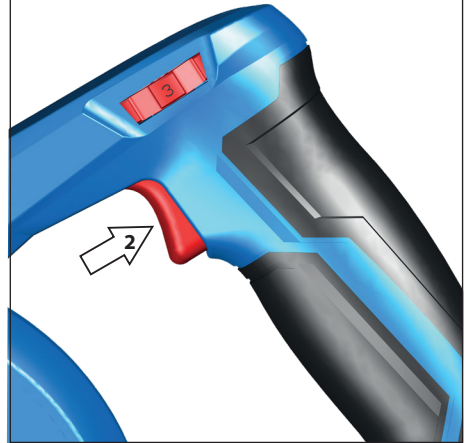


СТАРТ

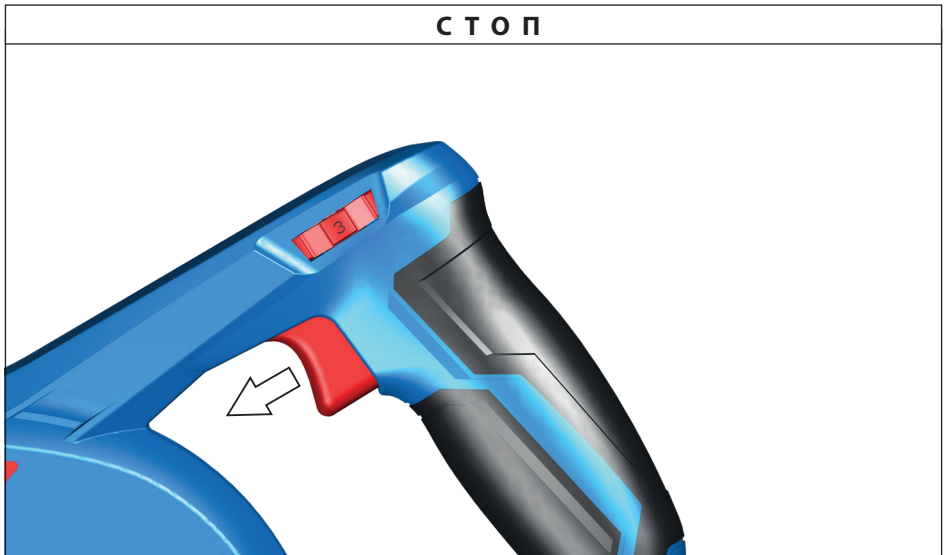
1

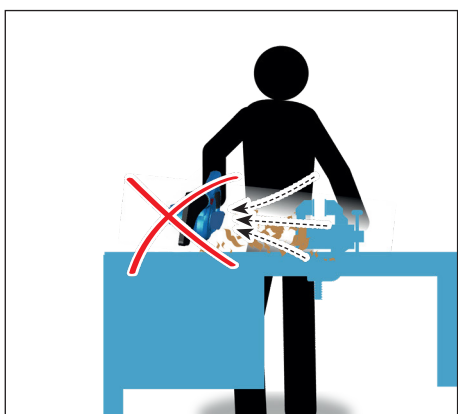
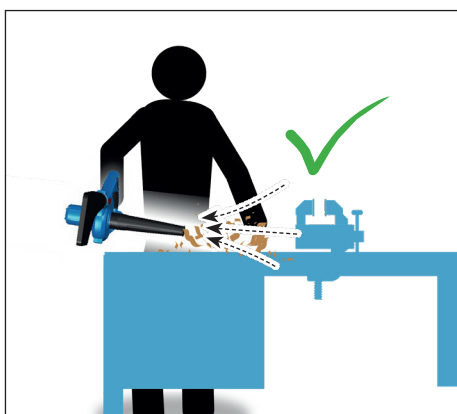
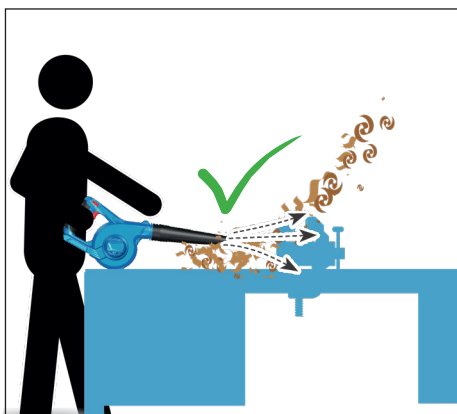


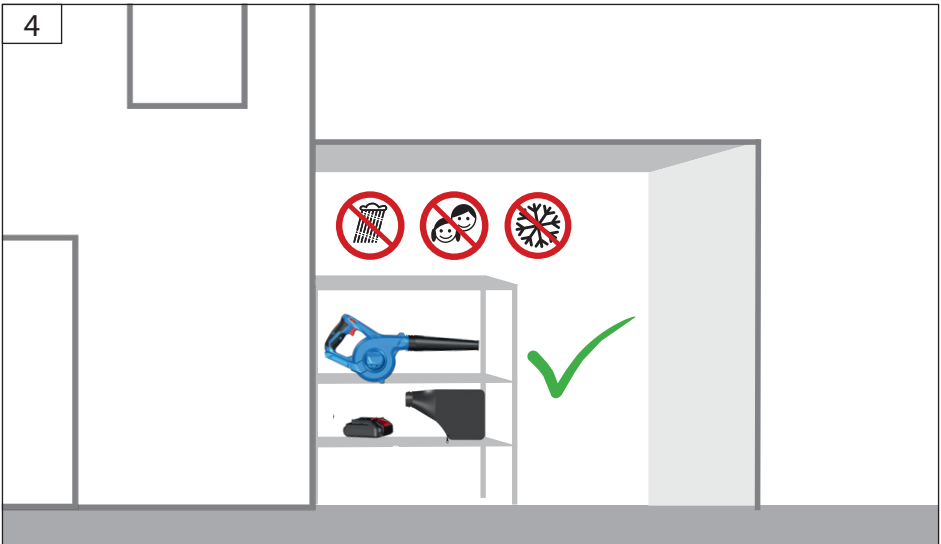
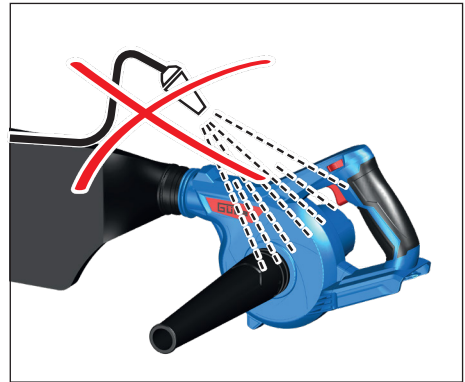
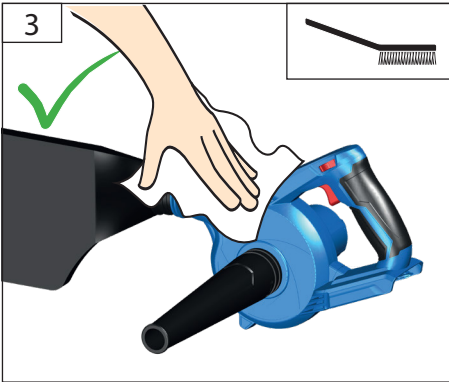
2



СТОП







Технически данни

Аккумуляторен уред за издухване и засмукване		BUS 18-0
Арт. №		58413
Напрежение		18 V ₋₋₋
Обороти на празен ход		18.000 min ⁻¹
Дебит на въздушния поток		270 km/h
Скорост на издухване		156 m ³ /h
Размери Д x Ш x В		490 x 160 x 190 mm
Тегло без сменяема батерия (бруто/нето)		1,2 kg / 1,5 kg
Данни за шума		
Ниво на звуково налягане L _{pA1}		80,9 dB A
Измерено ниво на звукова мощност L _{WA1}		91,9 dB A
Гарантирано ниво на звукова мощност L _{WA2}		93 dB A
Измерено съгласно EN 60335-1; EN 62233; EN 50636-2-100; EN ISO 12100:2010 ; 2000/14/EG; Неопределеност K = 3 dB A ₁		
Носете защита за слуха!		
Данни за вибрациите		
Общите стойности на вибрациите (векторна сума по трите направления) са определени съгласно EN 60745		
Стойност на вибрационните емисии a _h		1,670 m/s ²
Неопределеност K		
= 1,5 m/s ²		

Предупреждение: Действителната стойност на вибрационните емисии може да се различава от посочената, в зависимост от начина на използване.

Нивото на вибрация може да се използва за сравнение между различни електроинструменти.

Подходящо е и за ориентировъчна предварителна оценка на вибрационното натоварване.

За точна оценка на вибрационното натоварване следва да се отчетат и периодите, когато уредът е изключен или работи, но реално не се използва. Това може осезаемо да намали вибрационното натоварване за целия работен период.

Определете допълнителни мерки за безопасност за защита на оператора от въздействието на вибрациите, например: поддръжка на електроинструмента и приставките, поддържане на ръцете топли, организиране на работните процеси.

Използвайте уреда само след като внимателно прочетете и разберете инструкцията за експлоатация. Запознайте се с органите за управление и с правилната употреба на уреда. Спазвайте всички указания за безопасност, посочени в инструкцията. Отнасяйте се отговорно към другите хора.

Операторът носи отговорност за злополуки или опасности спрямо трети лица. Ако възникнат съмнения относно свързването и управлението на уреда, обърнете се към сервизната служба.

Уредът не трябва да се използва от лица с намалени физически, сетивни или умствени способности или от лица с недостатъчни знания или опит, освен ако са под надзора на отговорно за тях лице или са инструктирани от него.

Деца трябва да бъдат под надзор, за да не играят с уреда.

Уредът може да се използва от деца на 8-годишна възраст и по-големи, както и от лица с намалени физически, сетивни или умствени способности или с липса на опит и/или знания, ако са под надзор или са инструктирани относно безопасната употреба на уреда и са разбрали произтичащите от това опасности.

Употреба по предназначение

Уредът е подходящ за обдухване или изсмукване на работни повърхности или машини.

Този уред може да се използва само по предназначение и както е указано. При неспазване на предписаните-ия, на общовалидните правила, както и на разпоредбите в тази инструкция, производителят не може да носи отговорност за причинени щети.

- Използвайте уреда само с поставена дюза.
- Използвайте уреда при дъжд или влага.

Изисквания към оператора

Преди работа с уреда операторът трябва внимателно да е прочел и разбрал ръководството за употреба.

Този уред не е предназначен за използване от лица (включително деца) с ограничени физически, сетивни или умствени способности, или при липса на опит и/или знания.

Квалификация: Освен подробен инструктаж от компетентно лице, не е необходима специална квалификация за работа с уреда.

Минимална възраст: Уредът може да се използва само от лица, навършили 16 години. Изключение е възможно за младежи, когато използването е част от професионално обучение за придобиване на умения и се извършва под надзора на инструктор. Местните разпоредби могат да определят минималната възраст на потребителя.

Обучение: За работа с уреда е достатъчен подходящ инструктаж от компетентно лице и/или запознаване с ръководството за употреба. Не се изисква специално обучение.

Остатъчни рискове

Дори при правилна употреба и спазване на всички правила за безопасност е възможно да останат остатъчни рискове.

⚠ Увреждане на слуха

Продължителният престой в непосредствена близост до работещия уред може да доведе до увреждане на слуха.

Носете защита за слуха!

Дори при спазване на инструкциите за експлоатация е възможно да съществуват и неочевидни остатъчни рискове.

Действия при аварийна ситуация

Предприемете необходимите мерки за първа помощ според вида на нараняването и възможно най-бързо потърсете квалифицирана медицинска помощ. Предпазете пострадалия от допълнителни увреждания и го успокойте. За евентуален инцидент на работното място винаги трябва да има под ръка аптечка по DIN 13164. Използваните материали от аптечката незабавно се допълват.

Когато поисквате помощ, посочете следната информация:

1. Местонахождение на инцидента
2. Вид на инцидента
3. Брой пострадали
4. Вид на нараняванията

Символи



Предупреждение/Внимание!



За да намалите риска от нараняване, прочетете инструкциите за експлоатация.



Носете предпазни очила!



Носете защита за слуха!



Преди всякакви настройки, почистване и поддръжка на машината извадете сменямата батерия.



Опасност от нараняване! Предупреждение за изхвърчащи части



Дръжте околните хора извън опасната зона (5 m).

Пазете от влага. Не излагайте машината на дъжд.



Дръжте децата далеч от машината.



Пазете от студ



Маркировка за съответствие CE



Повредени и/или предназначени за рециклиране изделия не трябва да се предават в определените за това пунктове за рециклиране.



Ориентация на опаковката: нагоре

Указания за безопасност за духалки и смукачки

Преди да използвате уреда, огледайте работната зона. Отстранете твърди предмети като камъни, стъклени парчета, тел и др., които при работа могат да бъдат изхвърлени, да отскочат или по друг начин да причинят наранявания и материални щети.

Никога не използвайте този уред, ако правилното оборудване не е монтирано. Монтирането трябва да се извършва от квалифицирана лична защита и за предотвратяване на наранявания използвайте само препоръчаните приставки.

Не използвайте тази духалка в близост до тлеещи или хравостни пожари, места за барбекю и открити

Огнища, контейнери за пепел и др. Правилната употреба на уреда за обдухване помага да се предотврати разпространението на пожари.

Не поставяйте никакви предмети в изходния отвор на тръбата за издухване. Внимавайте измененият материал да не бъде издухван към хора, животни, стъкла или твърди обекти като дървета, автомобили, стени и т.н. Силната въздушна струя може да изхвърли камъчета, мръсотия или клонки, както и да ги отскочи от земята, което може да нарани хора и животни, да счупи стъкла или да причини други щети.

Никога не използвайте този уред за разпръскване на химикали, торове или други вещества. Така се предотвратява разнасянето на токсични материали.

По време на работа дръжте деца, други хора и животни на разстояние от уреда.

Минималната безопасна дистанция е 5 м.

Носете подходящо работно облекло: стабилни обувки с противоплъзгаща подметка, здрав дълъг панталон, ръкавици, предпазни очила и защита за слуха.

Носете широки дрехи или бижута. Дръжте косата, дрехите и ръкавиците далеч от движещите се части, тъй като могат да бъдат захванати от тях. Не използвайте уреда, ако сте боси или носите отворени сандали.

Препоръчваме да носите дихателна защита, тъй като се отделя прах.

Вървете! Не тичайте! При работа с уреда се движете бавно и внимателно.

Осигурете си стабилна опора, особено по наклони.

Не използвайте листосъбирача близо до отворени прозорци.

Не използвайте уреда при лошо време, особено когато има опасност от гръмотевици.

Никога не насочвайте листосъбирача към хора, животни или към себе си.

Допълнителни указания за безопасност

Този уред не е предназначен за употреба от лица (включително деца) с намалени физически, сетивни или умствени способности, или с недостатъчен опит и/или знания, освен ако не бъдат инструктирани или наблюдавани от лице, отговорно за тяхната безопасност. Децата трябва да бъдат под надзор, за да се гарантира, че няма да играят с уреда.

Съхранявайте неизползваните електроинструменти на място, недостъпно за деца. Не позволявайте уредът да се използва от лица, които не са запознати с него или не са прочели тези указания.

Уредът никога не бива да се използва, когато в близост има лица, особено деца, или домашни любимци.

Децата не трябва да играят с уреда.

При работа с уреда винаги осигурявайте достатъчно осветление и добри светлинни условия.

Уверете се, че уредът е изключен, преди да поставите батерията.

Използвайте в електроинструментите само батерии, предназначени за тях.

Преди всяко пускане проверявайте всички винтови и щекерни/куплунг връзки, както и предпазните устройства, за здравина и правилно закрепване, и дали всички движещи се части се движат свободно.

Строго е забранено да демонтирате, променят или използват не по предназначение предпазните устройства на машината, както и да монтират чужди предпазни устройства.

Не използвайте уреда, ако е повреден или ако предпазните устройства са дефектни.

Подменете износените и повредени части.

Не използвайте уреда в близост до запалими течности или газове. При късо съединение има опасност от пожар и експлозия.

Предупреждение: По време на работа този електроинструмент създава електромагнитно поле. При определени условия то може да повлияе на активни или пасивни медицински импланти. За да се намали рискът от тежки или фатални наранявания, препоръчваме на хора с медицински импланти да се консултират с лекаря си и с производителя на импланта, преди да използват машината.

Поддръжка



Преди всякакви настройки, почистване или обслужване на машината извадете сменяемата батерия.

Ремонти и дейности, които не са описани в това ръководство, възлагат само на квалифициран сервизен персонал. Така се гарантира, че безопасността на уреда се запазва.

Използвайте само оригинални аксесоари и оригинални резервни части. Поддържайте машината, особено вентилационните отвори, винаги чиста. Никога не обливайте корпуса с вода! Не почиствайте машината и компонентите ѝ с разтворители, запалими или токсични течности. За почистване използвайте само влажна кърпа.

Смазвайте всички движещи се части с екологично масло.

Само уред, който се обслужва редовно и се поддържа добре, може да бъде надежден помощник. Пропуски в поддръжката и грижата могат да доведат до непредвидими инциденти и наранявания.

При нужда списъкът с резервни части е наличен онлайн на www.guede.com.

Съхранявайте уреда на сухо място.

Изхвърляне

Указанията за изхвърляне са обозначени с пиктограмите, поставени върху уреда и/или опаковката.



Повредените и/или предназначени за изхвърляне уреди трябва да се предават в определените за това пунктове за рециклиране.

Изхвърляне на транспортната опаковка

Опаковката предпазва уреда от повреди при транспортиране. Обикновено опаковъчните материали са подбрани с оглед на опазването на околната среда и изискванията за обезвреждане, затова подлежат на рециклиране. Връщането на опаковката в цикъла на материалите пести суровини и намалява количеството отпадъци. Части от опаковката (напр. фолия, Styropor®) могат да бъдат опасни за деца.

Опасност от задушаване!

Съхранявайте частите от опаковката далеч от деца и ги изхвърлете възможно най-скоро.

Изхвърляйте отработеното масло по екологосъобразен начин.

Сервиз

Имате технически въпроси? Рекламация? Нуждаете се от резервни части или ръководство за експлоатация? В секция „Сервиз“ на сайта на Güde GmbH & Co. KG (www.guede.com) ще ви съдействаме бързо и без излишна бюрокрация. Помогнете ни да ви помогнем. За да идентифицираме уреда при рекламация, са ни нужни серийният номер, артикулният номер и годината на производство. Всички тези данни са на табелката с технически данни. За да са ви винаги под ръка, моля, попълнете ги по-долу.

Сериен номер:

Артикулен номер:

Година на производство:

Тел.: +49 (0) 79 04 / 700-360

Факс: +49 (0) 79 04 / 700-51999

Имейл: support@ts.guede.com

Гаранция

Гаранционният срок е 12 месеца при професионална употреба, 24 месеца за потребители и започва да тече от датата на покупка на уреда.

Гаранцията покрива единствено дефекти, причинени от материален или производствен недостатък. При предявяване на гаранционна претенция е необходимо да приложите оригиналния документ за покупка с посочена дата на покупка. Гаранцията не покрива претенции при неправилна употреба, напр. претоварване на уреда, прилагане на сила, повреди от външно въздействие или попаднали чужди тела. Неспазването на инструкциите за експлоатация и нормалното износване също не се покриват от гаранцията.

Важна информация за клиента

Моля, имайте предвид, че връщането на уреда – както в рамките, така и извън гаранционния срок – по принцип трябва да се извършва в оригиналната опаковка. Така ефективно се избягват ненужни транспортни повреди и често спорното им уреждане. Само в оригиналния кашон уредът е оптимално защитен и се гарантира безпроблемна обработка.