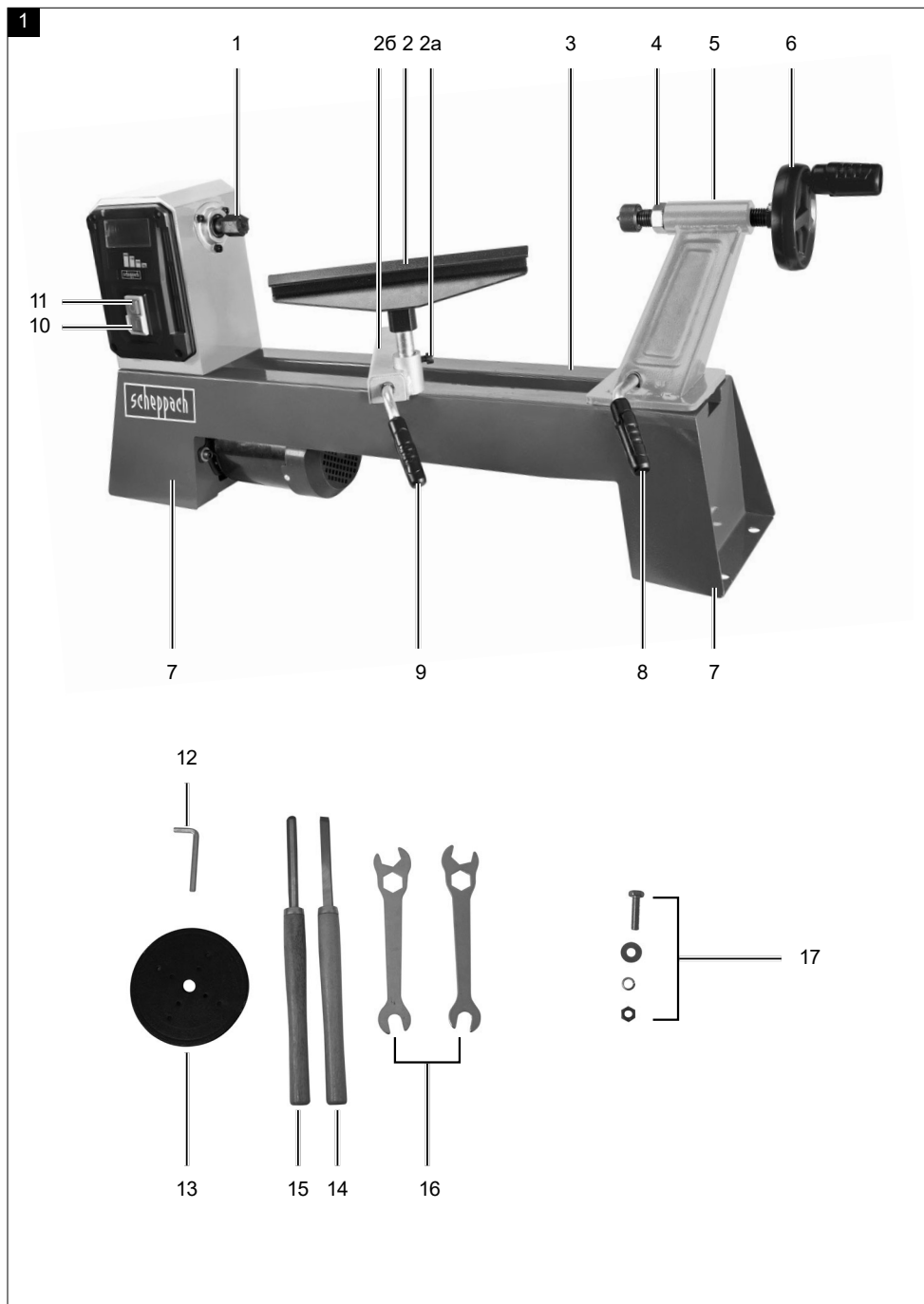
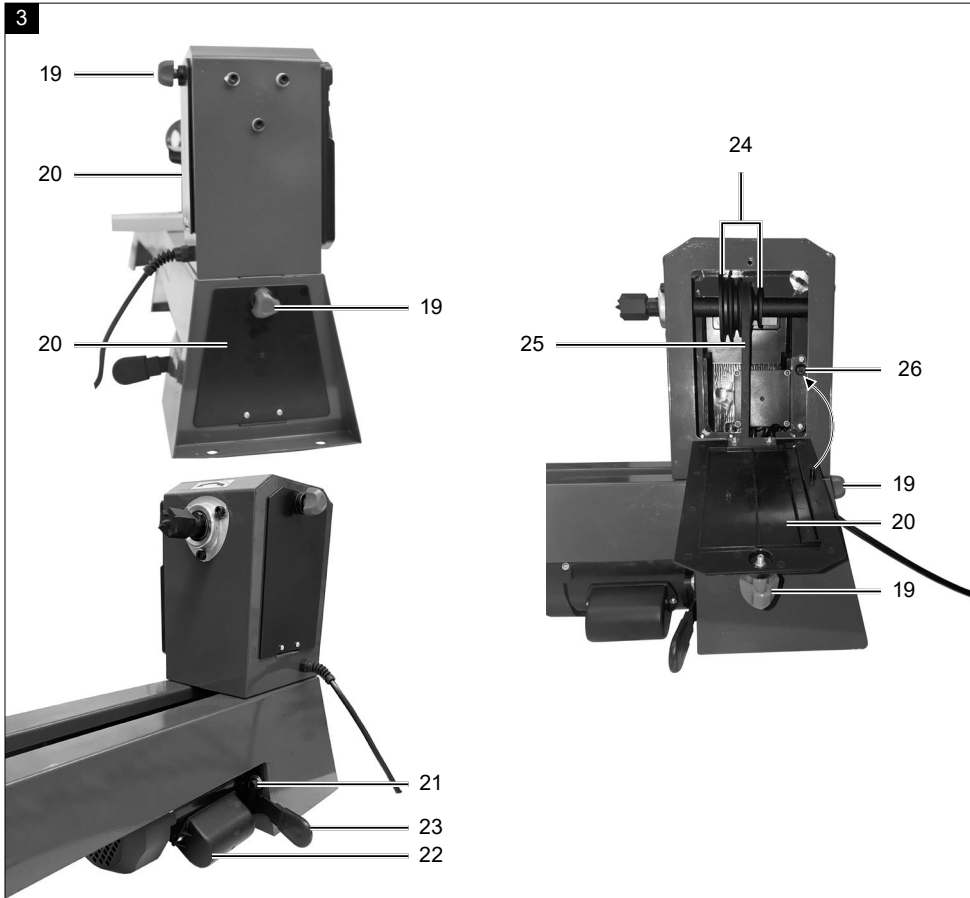
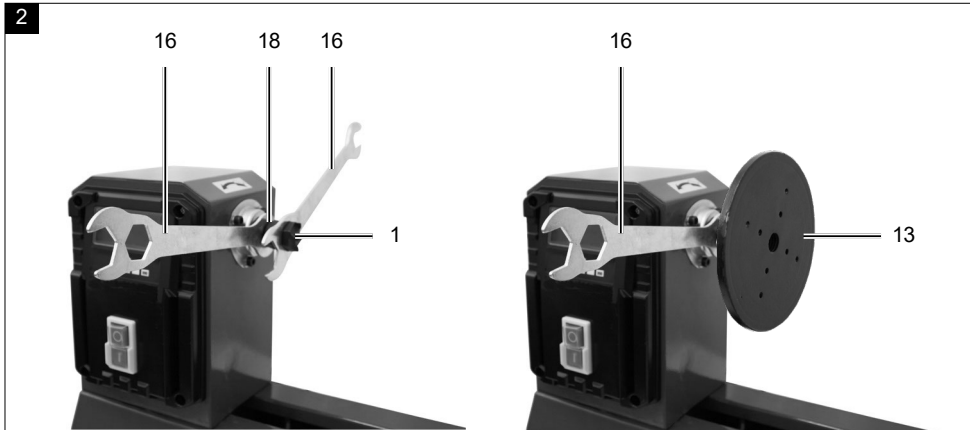


Арт. №  
5902307901 Изд.  
№  
5902307901\_0105  
Рев. № 09/02/2026



**DM500T**





## Обяснение на символите върху продукта

Използването на символи в този наръчник има за цел да насочи вниманието ви към възможни опасности. Сигналите за безопасност и техните обяснения трябва да бъдат разбрани напълно. Самите предупреждения не премахват рисковете и не могат да заменят правилните мерки за предотвратяване на инциденти.

	<p>Спазвайте предупрежденията и указанията за безопасност!</p>
	<p>Внимание – За да намалите риска от нараняване, прочетете ръководството за употреба.</p>
	<p>Използвайте слухова защита. Излагането на шум може да доведе до загуба на слуха.</p>
	<p>Носете предпазна маска срещу прах. При обработка на дърво и други материали може да се образува прах, вреден за здравето. Не обработвайте материали, съдържащи азбест!</p>
	<p>Слагайте предпазни очила. По време на работа могат да се отделят искри, стърготини или прах, които излизат от продукта и могат да причинят загуба на зрение.</p>
	<p>Не носете дълга коса разпусната. Използвайте мрежа за коса.</p>
	<p>Забранено е използването на ръкавици!</p>
	<p>Продуктът отговаря на действащите европейски директиви.</p>
<p><b>М Внимание!</b></p>	<p>В това ръководство сме отбелязали местата, които са свързани с вашата безопасност, с този символ.</p>
	<p>Този продукт отговаря на действащите сръбски нормативи.</p>

## Съдържание:

Страница:

1. Въведение .....	6
2. Описание на уреда .....	6
3. Комплект на доставката.....	6
4.     Предназначение и правилна употреба .....	7
5.     Общи указания за безопасност .....	7
6.     Остатъчни рискове .....	10
7.     Технически данни .....	11
8. Разопаковане .....	11
9. Монтаж .....	11
10.    Работа.....	12
11.    Инструкции за работа .....	14
12.    Електрическо свързване .....	14
13. Почистване и поддръжка.....	14
14. Транспорт.....	15
15. Съхранение.....	15
16.    Изхвърляне и рециклиране .....	15
17. Отстраняване на неизправности.....	16
18.    Декларация за съответствие .....	97

## 1. Въведение

### Производител:

Schepach GmbH  
ул. Гюнцбургер 69  
D-89335 Ихенаузен

### Уважаеми клиент

Пожелаваме Ви удоволствие и успехи при работа с Вашия нов уред.

### Важно:

Производителят на този уред не носи отговорност съгласно действащия закон за отговорността за продуктите за щети, възникнали върху или чрез този уред при:

- неправилна употреба
- игнориране на инструкциите за експлоатация
- ремонт от трети лица или неотризириани специалисти
- монтаж и подмяна на неоригинални резервни части
- неправилна експлоатация
- повреди на електрическата инсталация при неспазване на електрическите наредби и стандартите VDE 0100, DIN 57113 / VDE 0113

### Важно:

Преди монтажа и първото пускане внимателно прочетете цялото ръководство. Тази инструкция ще ви помогне да опознаете уреда и да използвате пълния му потенциал по предназначение.

В ръководството ще откриете ценни съвети как да работите безопасно, професионално и ефективно, както и как да избегнете рискове, да намалите разходите за ремонт, да ограничите престоя и да удължите живота и надеждността на вашия уред.

Освен посочените тук мерки за безопасност, задължително спазвайте и всички национални изисквания и наредби, които се отнасят за работата с уреда.

Съхранявайте ръководството в защитен от прах и влага плик, заедно с уреда. Всеки оператор трябва да го прочете и да спазва инструкциите преди започване на работа.

Уредът може да се използва само от лица, които са обучени за работа с него и са запознати с евентуалните рискове. Необходимо е да се спазва изискваната минимална възраст.

Освен включените в това ръководство за употреба предпазни указания и специфичните изисквания на вашата страна, задължително следвайте общоприетите технически норми за работа с подобни машини.

Не носим отговорност за инциденти или щети, възникнали поради неспазване на това ръководство и указанията за безопасност.

## 2. Описание на уреда

1. Център с четири зъба
2. Поставка за инструменти
  - 2 Винт за регулиране на височината
  - 2 Долен елемент на поставката
3. Шина с моторен блок
4. Контра гайка
5. Заден център
6. Ръчно колело
7. Краче
8. Лост, заден център
9. Лост, поставка за инструменти
10. Бутон за включване
11. Бутон за изключване
12. Шестостепенен ключ
13. Планшайба
14. Стругарско длето, право
15. Стругарско длето, кухо
16. Гаечен ключ
17. Шестограмни болтове със стягаща шайба, подложна шайба и гайка
18. Задвижващ вал
19. Затягащ винт
20. Капак на предавката
21. Винт за фиксиране
22. Моторен блок
23. Лост, моторен блок
24. Задвижваща шайба
25. Клинов ремък
26. Превключвател за заключване

## 3. Комплектът съдържа

- Струг за дърво (двукомпонентен)
- Планшайба
- Заден център
- Поставка за инструменти (двукомпонентна)
- 2 стругарски длети (1x право, 1x кухо)
- 2 x гаечни ключа
- Шестостепенен ключ

- Комплект за монтаж:
  - Шестостенни болтове
  - Шайби за затягане
  - Подложни шайби
  - Гайки
- Инструкции за употреба

## 4. Правилна употреба

Стругът е предназначен единствено за обработка на дърво с подходящи дърводелски инструменти.

Закрепените детайли се завъртат, като можете да избирате между различни скорости на въртене. Описанието на функциите на управляващите елементи ще намерите по-долу.

Машината отговаря на действащата европейска директива за машините.

- Следвайте всички указания за безопасност, работа и поддръжка на производителя, както и размерите, посочени в техническите данни.
- Спазвайте съответните изисквания за предотвратяване на злополуки и останалите общоприети правила за безопасност.
- Машината трябва да се използва, обслужва и ремонтира само от компетентни лица, които са запознати с работата и опасностите ѝ. Самоволни промени по машината освобождават производителя от отговорност за възникнали вреди.
- Използвайте машината само с оригинални аксесоари и инструменти на производителя.
- Всеки друг начин на употреба се счита за неправилен. За евентуални щети, произтичащи от това, производителят не носи отговорност – рискът е изцяло за потребителя.

Моля, имайте предвид, че нашите уреди са предназначени само за непрофесионална употреба и не са проектирани за търговски, занаятчийски или промишлени цели. Не поемаме гаранция, ако уредът се използва в бизнес, занаятчийска или индустриална среда, както и при сходни дейности.

## 5. Общи указания за безопасност

Общи мерки за безопасност при работа с електроинструменти

**ВНИМАНИЕ!** Прочетете всички инструкции за безопасност, указания, илюстрации и технически характеристики, които се отнасят до този електроинструмент. Неспазването на следващите препоръки може да доведе до токов удар, пожар и/или сериозни наранявания.

**Съхранявайте всички инструкции и указания за безопасност за бъдеща справка.**

Терминът „електроинструмент“, използван в указанията за безопасност, обхваща както електроинструменти с кабел (захранвани от мрежата), така и такива с акумулатор (без кабел). -

Безопасност на работното място

- a) **Поддържайте работната зона чиста и добре осветена.** Безредие или недостатъчно осветление могат да доведат до инциденти.
- b) **Не използвайте електроинструменти в среда с риск от експлозия, където има запалими течности, газове или прахове .** Електроинструментите могат да произведат искри, които да запалят праха или изпаренията.
- c) **Дръжте деца и други лица далеч от работната зона, докато използвате електроинструмента .** Ако се разсеете, може да загубите контрол над устройството.

Електрическа безопасност

- a) **Щепселът на електроинструмента трябва да пасва точно в контакта.** Не променяйте щепсела по никакъв начин. Не използвайте адаптери с електроинструменти с защита. Оригинален щепсел и подходящ контакт намаляват риска от електрически удар.
- b) **Избягвайте контакт на тялото с заземени повърхности като тръби, радиатори, печки и хладилници.** Съществува повишен риск от електрически удар, ако тялото ви е заземено.
- c) **Дръжте електроинструментите далеч от дъжд или влага.** Навлизането на вода в електроинструмент увеличава риска от електрически удар.

**д) Не използвайте кабела за носене, за окачване или за изтегляне на щепсела от контакта.**

Дръжте кабела далеч от топлина, масло, остри ръбове или движещи се части. Повредени или усукани кабели увеличават риска от електрически удар.

**е) Ако използвате електроинструмент на открито, винаги използвайте удължител, подходящ за външни условия.** Прилагането на такъв кабел намалява риска от електрически удар.

**ж) Ако използвате електроинструмента в мокра среда и това не може да се избегне, задължително използвайте устройство за защита от остатъчен ток (RCD).** Това значително намалява риска от електрически удар.

#### **Безопасност на хората**

**а) Бъдете бдителни, следете какво правите и работете разсъдливо с електроинструмента.** Не използвайте електроинструмент, ако сте изморени или под въздействие на наркотици, алкохол или лекарства. Дори за момент на невнимание при работа с електроинструмент може да се стигне до тежки наранявания.

**б) Използвайте лични предпазни средства и винаги носете защитни очила.** Носенето на лична защитна екипировка като прахова маска, обувки с противоплъзгаща подметка, каска или протектори за слуха, в зависимост от вида и приложението на електроинструмента, намалява риска от инциденти.

**в) Избягвайте неволно пускане на инструмента в действие.** Уверете се, че електроинструментът е изключен, преди да го свържете към електрическата мрежа и/или акумулатора, да го вдигнете или пренасяте. Ако при носене държите пръста си върху бутона или включите инструмента докато го свързвате към мрежата, това може да доведе до инцидент.

**д) Премахнете всички инструменти за настройка или ключове, преди да включите електроинструмента.** Инструмент или ключ, който остане в движеща се част на машината, може да доведе до нараняване.

**е) Избягвайте неестествени пози на тялото.** Осигурете си стабилна стойка и винаги поддържайте равновесие. Така ще можете да контролирате електроинструмента по-лесно в неочаквани ситуации.

**ж) Обличайте подходящи дрехи.** Не носете широки дрехи или бижута. Дръжте косата, дрехите и ръкавиците далеч от движещи се части. Широки дрехи, бижута или дълга коса могат да бъдат захванати от движещи се детайли.

**з) Ако може да се монтират устройства за изсмукване и събиране на прах, уверете се, че те са правилно свързани и използвани.** Използването на прахоулавяща система може значително да намали риска от вдишване на вреден прах.

**ж) Не се заблуждавайте, че сте напълно в безопасност, и не пренебрегвайте правилата за безопасност при работа с електроинструменти, дори ако вече имате опит с тях.** Само една секунда невнимание може да доведе до сериозни наранявания.

#### **Използване и поддръжка на електроинструмента**

**а) Не претоварвайте уреда.** Използвайте само електроинструменти, които са предназначени за конкретната задача. С правилния инструмент работите по-ефективно и безопасно в посочения диапазон на мощността.

**б) Не използвайте електроинструмент с повреден бутон.** Уред, който не може да бъде включен или изключен, е опасен и трябва да бъде ремонтиран.

**с) Изключете уреда от контакта и/или извадете отделящата се батерия, преди да правите настройки, да сменяте принадлежности или да съхранявате инструмента.** Тази предпазна мярка предотвратява неволно стартиране на електроинструмента.

**д) Дръжте неизползваните електроинструменти далеч от достъпа на деца.** Не позволявайте на хора, които не са запознати с уреда или не са прочели тези инструкции, да работят с него. Електроинструментите са опасни, ако се използват от неопитни лица.

- е) Грижете се внимателно за електроинструментите и работните инструменти. Проверявайте дали подвижните части работят безпроблемно и не заждат, дали няма счупени или повредени елементи, които могат да попречат на работата на електроинструмента. Ако има повредени части, ги ремонтирайте преди употреба. Много инциденти се случват поради лошо поддържани електроинструменти.
- ж) Поддържайте режещите инструменти винаги остри и чисти. Добре поддържаните инструменти с остри ръбове се заклинват по-рядко и са по-лесни за работа.
- г) Използвайте електроинструменти, аксесоари и работни инструменти в съответствие с тези указания. Винаги съобразявайте условията на работа и конкретната задача. Използването на електроинструменти за други цели, различни от предвидените, може да доведе до опасни ситуации.
- д) Дръжте дръжките и работните повърхности сухи, чисти и без мазнини или масла. Плъзгащи се дръжки и повърхности затрудняват безопасната работа и контрола над електроинструмента при неочаквани ситуации.

## Сервиз

- а) Поверете ремонта на електроинструмента си само на квалифицирани специалисти и използвайте само оригинални резервни части. Така се гарантира, че безопасността на електроинструмента ще бъде запазена.

**Внимание!** Този електроинструмент създава електромагнитно поле по време на работа. Това поле може при определени условия да повлияе на активни или пасивни медицински импланти. За да намалите риска от сериозни или фатални наранявания, препоръчваме на хора с медицински импланти да се консултират със своя лекар и производителя на импланта, преди да използват електроинструмента.

Инструкции за безопасност при работа с дърводелска стругова машина

- Свързвайте устройството само към правилно заземен контакт.
- Запознайте се добре с характеристиките на машината и техниката на струговане, преди да я използвате.

- Проверете всички детайли за пукнатини или възли. Залепените съединения трябва да са напълно втвърдени преди да обърнете детайла.
- Убедете се, че детайлът е здраво фиксиран и всички приставки са добре закрепени.
- Преди да включите машината, се уверете, че детайлът се върти свободно на ръка.
- Дръжте ръцете и пръстите си далеч от въртящия се детайл.
- Изключвайте машината и изчакайте да спре напълно, преди да правите настройки по детайла, задния център или поставката за инструменти.
- Поддръжката, настройките, калибрирането и почистването се извършват само при изключен мотор.
- Машината е предназначена само за работа с дърводелски длета.
- Съхранявайте дърводелските длета на сигурно място, преди да напуснете работното място.
- Не работете с дърводелския струг без предпазители и защитни устройства.
- Поддържайте режещите инструменти остри.
- Започвайте работа с нов детайл винаги на най-ниската скорост.
- Винаги спирайте струга на най-бавна скорост. Ако стругът работи толкова бързо, че започне да вибрира, има риск детайлът да бъде изхвърлен или инструментът да се изплъзне от ръцете ви.
- Не позволявайте на режещите инструменти да захлват детайла – дървото може да се разцепи или да бъде изхвърлено от струга.
- Поставете винаги поставката за инструменти над средната линия на струга, когато оформяте детайл.
- Преди да фиксирате детайл към челната плоча, го оформете възможно най-грубо и приближете формата му до кръгла. Така ще намалите вибрациите по време на работа. Винаги фиксирайте детайлите здраво към челната плоча – в противен случай могат да бъдат изхвърлени от струга.
- За почистване на дървени стърготини използвайте четка или сгъстен въздух – никога ръце. Стърготините могат да бъдат остри.

- Режещият инструмент винаги трябва да бъде здраво закрепен към държача или в патронника и да е позициониран така, че издаването на дървения детайл да е ограничено. Това намалява риска инструментът да се счупи или огъне.
- Не преминавайте през работещата стругова машина.
- Винаги въвеждайте детайла срещу посоката на въртене на режещия инструмент. Детайлът трябва да се върти към вас.
- Не оставяйте устройството без надзор, когато е включено в електрическата мрежа. Изключете го и извадете щепсела, преди да го напуснете.
- Този продукт не е играчка. Съхранявайте го на място, недостъпно за деца.
- Някои прахове, които се отделят при шлайфане, рязане, пробиване и други строителни дейности, съдържат химикали, за които е известно, че причиняват рак, увреждания при раждане или други репродуктивни проблеми. Ето примери за такива химикали:
  - Олово от бои с олово.
  - Кристален силициев диоксид от тухли и цимент или други строителни материали.
  - Арсен и хром от химически обработено дърво.
  - Колкото по-често работите с тези материали, толкова по-голям е рискът. За да ограничите излагането си на тези химикали: работете на добре проветрено място и използвайте одобрени предпазни средства, като маски за прах, предназначени да филтрират микроскопични частици.
- Хора с имплантиран пейсмейкър трябва да се консултират с лекар преди употреба. Електромагнитните полета в близост до пейсмейкъра могат да причинят смущения или неизправност на устройството. Освен това на хора с пейсмейкър се препоръчва:
  - Избягвайте да работите сами.
  - Провеждайте редовна поддръжка и проверка, за да предотвратите опасност от електрически удар.
- Предупрежденията, мерките за безопасност и инструкциите, описани в това ръководство, не могат да обхванат всички възможни условия и ситуации. Операторът трябва да разбира, че здравият

Здравият разум и предпазливостта са качества, които не могат да бъдат вградени в този продукт, а трябва да бъдат осигурени от оператора.

### Допълнителни указания за безопасна работа с лицеви плочи

- Уверете се, че лицевата плоча е с подходящ размер, за да поддържа детайла.
- Проверете дали детайлът е добре закрепен към лицевата плоча.
- Оформете детайла максимално близо до окончателната форма преди да го монтирате на лицевата плоча.
- За обработка на лицевата плоча използвайте единствено стъргален инструмент. Резците могат лесно да бъдат изтеглени от ръката.
- Уверете се, че стругарското длето не попада върху захващащите винтове на завършения детайл.

### 6. Остатъчни рискове

Машината е произведена съгласно съвременните технически стандарти и признатите правила за безопасност. Въпреки това, при работа могат да възникнат отделни остатъчни рискове.

- Използвайте само подбрана дървесина без дефекти като чепове, напречни или повърхностни пукнатини. Дървесината с дефекти има склонност да се разцепва и създава опасност по време на работа.
- Недобре залепени парчета дърво могат да се разпадат поради центробежната сила при обработката.
- Преди захващане изрежете суровия детайл във форма на квадрат, центрирайте го и се уверете в сигурното му фиксиране. Неуравновесени детайли създават риск от нараняване.
- Риск от нараняване има и при неправилно водене на инструмента или при притъпени стругарски инструменти. За сигурна работа използвайте добре наточени стругарски инструменти.
- Опасност за здравето съществува при работа с въртящ се детайл, ако имате дълга коса или носите свободни дрехи. Използвайте лични предпазни средства като мрежа за коса и плътно прилепнали дрехи.
- Дървесният прах или стърготини също могат да застрашат здравето. Носете очила и защитна маска.
- Опасност за здравето има и при използване на некачествени електрически кабели.

- Проверете дали всички мерки, свързани с движителя са налице.
- Определяте уреда и аксесоарите за възможни транспортни повреди. При забележки веднага се свържете с доставчика.
- Деловичковите инструменти и дребни части трябва да бъдат опаковани и защитени.
- Създайте резервна копия на инструкциите за употреба на уреда.
- Предварително проверете работното поле за наличие на инструменти и дребни части.
- Работете с аксесоари, консумативи и резервни части използвайте само оригинални компоненти. Резервни части можете да закупите от оторизиран търговец.

## 7. Технически данни

Използвайте нашия продуктов номер, както и модела и годината на производство на уреда.

- Отворете опаковката внимателно и извадете уреда.

Размери (Д x Ш x В)	890 x 325 x 414 мм
Обороти	890/1260/1760/2600 мин <sup>-1</sup>
Макс. дължина на детайла	500 мм
Макс. диаметър на детайла	350 мм
Резба на шпindelната глава	M18 x 2,5
Тегло	18 кг
Мотор	230-240 V / 50 Hz
Мощност на мотора	400 W S6 15%

внимание! Проверете за повреди и дефекти за транспортиране, ако има такива.

Техническите характеристики подлежат на промяна

\*Работен режим S6 15%, периодична работа с прекъсване. Работният цикъл включва време за пускане, време с постоянна натовареност и време на празен ход. Общата продължителност е 10 минути, а относителното време на натоварване е 15% от този период.

Стойностите на шум и вибрации са измерени съгласно EN 61029.

Ниво на звуково налягане L <sub>PA</sub>	71 dB
Несигурност K <sub>PA</sub>	3 dB
Ниво на звукова мощност L <sub>WA</sub>	84 dB
Несигурност K <sub>WA</sub>	3 dB

## Използвайте защита за слуха.

Излагането на силен шум може да доведе до загуба на слуха. Общата стойност на вибрациите (векторна сума по три оси) е измерена съгласно EN 61029.

## 8. Разопаковане

### ВНИМАНИЕ!

Уредът и опаковъчните материали не са играчки! Децата не бива да играят с найлонови торбички, фолия или дребни части! Съществува риск от задавяне или задушаване!

## 9. Монтаж

### Монтиране на струг (фиг. 1)

1. Поставете струга върху стабилна повърхност.
2. Завийте струга към основата, като използвате по две монтажни отвори на всеки крак (7).
3. Може да използвате предоставените шестстенни болтове (17).
4. Поставете шайбата и стягащата шайба върху болта (17) (виж фиг. 1).
5. Завийте струга към основата с помощта на болта, шайбата, стягащата шайба и гайката (17).

### Монтаж/смяна на държачи за детайли (фиг. 2)

#### ВНИМАНИЕ!

Изключете уреда от захранването и извадете щепсела от контакта.

#### Монтаж на четириъзбест връх

1. Ако е необходимо, свалете челната плоча (13).  
Задръжте задвижващия вал (18) с гаечен ключ (16) и развийте челната плоча (13) от вала (18).
2. Дръжте задвижващия вал (18) с гаечен ключ (16).

- Завийте здраво четириъзбата центрираща шпич (1) на задвижващия вал с помощта на втория гаечен ключ (16).

За струговане на детайли като купи или съдове използвайте монтажния диск (13) вместо четириъзбата центрираща шпич (1).

#### Монтаж на монтажнен диск

- Ако е необходимо, демонтирайте четириъзбия център (1). За целта поставете двата гаечни ключа (16) съответно на задвижващия вал (18) и на четириъзбия център (1), след което развийте центъра (1).
- Задръжте задвижващия вал (18) с гаечния ключ (16).
- Завийте планшайбата (13) върху задвижващия вал (18).

## 10. Работа

### ⚠ ВНИМАНИЕ!

Преди пускане в експлоатация продуктът трябва да бъде напълно сглобен!

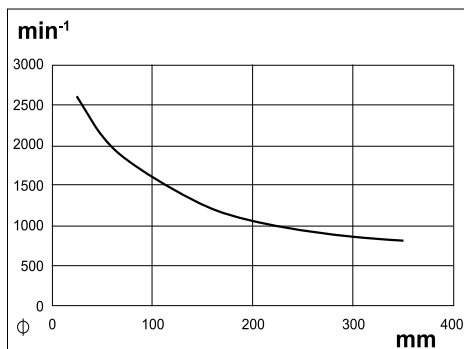
#### Избор на обороти (фиг. 3)

### ⚠ ВНИМАНИЕ!

Щепселът не трябва да е включен по време на настройка на оборотите.

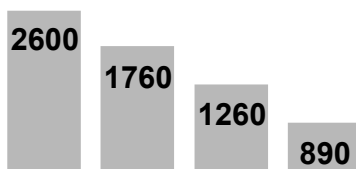
#### Избор на подходящи обороти:

- За нови детайли първо изберете по-ниска скорост. Увеличавайте оборотите, когато детайлът стане по-стабилен.
- Изборът на подходяща скорост зависи от няколко фактора като материал, диаметър, дължина и неравновесие на детайла. По правило: При твърди дървета, несиметрични, дълги или големи детайли използвайте по-ниска скорост.
- Ориентирайте се по таблицата при избора на скорост на въртене:



По оста x е отбелязан диаметърът на детайла. По оста y се вижда скоростта на въртене. Като изберете диаметъра на детайла, се движете нагоре по вертикалата и оттам отчитайте оборотите, където мислената линия пресича кривата.

- Развийте двете затягащи винта (19) на двата капака на предавките (20).
- Отворете капациите на предавките (20).
- Разхлабете фиксиращия винт (21) на моторния блок с шестстенния ключ (12).
- Повдигнете моторния блок (22), натискайки лоста (23), за да освободите клиновия ремък (25).
- Закрепете моторния блок (22), като затегнете фиксиращия винт (21).
- Поставете клиновия ремък (25) в желаната жлебка на задвижващата шайба (24), за да постигнете необходимата скорост на въртене:



Клиновият ремък трябва да лежи в една и съща каналка както на горната, така и на долната задвижваща шайба.

Забележка: Двете капаци на предавката (20) са оборудвани с предпазен превключвател (26). При затваряне на капациите превключвателите (26) се активират автоматично. Ако капакът (20) не е затворен правилно, уредът няма да може да се включи.

- Освободете заключващия винт (21) и спуснете лоста с моторния блок, за да опънете ремъка.
- Затегнете заключващия винт (21).
- Затворете капациите на предавките (20).  
Фиксирайте ги с винтовете за затваряне (19).

#### Фиксиране на детайла

#### Фиксиране с четиригранен център (1) и задържащ патронник (5) (фиг. 1)

- Начертайте диагонална линия от двата края на детайла, за да намерите центъра. Центърът е там, където линиите се пресичат. Пробийте отвор за центриране на мястото, където четириъбният център и задържащият патронник ще се позиционират върху детайла. Това осигурява по-стабилно захващане.
- Направете около 2 мм дълбок прорез по диагонала, за да може четириъбният център (1) да захване по-добре.
- Поставете демонтирания четириъб център (1) централно върху средата на детайла. Внимателно го забийте с дървен чук (не е включен в комплекта) в детайла. Предпазете резбата на центъра, например с дървена летва.
- Свалете четириъбния център (1) от детайла.
- След това монтирайте четириъбния център (1) обратно на машината. Забележка: Инструкции за монтаж и демонтаж на четириъбния център ще намерите в раздела „Монтаж/смяна на държачи за детайли“.
- Поставете детайла върху четириъбния център (1). Убедете се, че центърът попада точно в направения прорез, за да е стабилно фиксиран.
- Освободете лоста (8) на задържащия патронник.
- Преместете патронника към четириъбния център (1) почти до детайла, за да го захванете.
- Затегнете патронника, като натиснете лоста (8) надолу.
- За прецизно регулиране използвайте ръчното колело (6).
- Фиксирайте позицията на ръчното колело с контрагайката (4).

#### Закрепване с монтажен диск (13) (фиг. 2)

- Задържете задвижващия вал (18) с гаечния ключ (16).
- Отвийте монтажния диск (13) от задвижващия вал (18).
- Фиксирайте детайла към монтажния диск (13) с дървени винтове (не са включени в комплекта).

#### ⚠ ВНИМАНИЕ!

**Опасност от нараняване! Дървените винтове трябва да са разположени така, че при работа с детайла да не ги разкриете неволно с инструмента.**

- Задържете задвижващия вал (18) с гаечния ключ (16).
- Завийте монтажния диск (13) с монтирания детайл към задвижващия вал (18).

#### Настройване на опората за инструмента (фиг. 1)

#### ⚠ ВНИМАНИЕ!

**Опасност от нараняване! Уверете се, че опората за инструмента е здраво закрепена и не може да се разхлаби по време на работа.**

#### Закрепване/освобождане на опората за инструмента

- За да фиксирате опората за инструмента (2), натиснете лоста (9) надолу.
- За да я освободите, повдигнете лоста (9) нагоре. След това можете да преместите опората за инструмента, както е необходимо.

#### Съвет:

**Ако преместването на опората за инструмента (2) или задния център (5) е трудно, затегнете гайката отдолу с гаечен ключ или тресчотка (SW 19).**

#### Регулиране на височината на опората за инструмента

- Разхлабете винта (2a) в долната част на опората за инструмента (2b).
- Изберете желаната височина.
- Затегнете винта (2a), за да фиксирате опората за инструмента (2).

#### Включване/изключване (фиг. 1)

- Свържете уреда към електрическата мрежа.
- Включване: За да включите уреда, натиснете бутона за включване (10).
- Изключване: За да изключите уреда, натиснете отново бутона за изключване (11).

#### М ВНИМАНИЕ!

**Винаги изключвайте уреда от контакта, когато го оставяте без надзор или приключите работа.**

## 11. Работни указания

- Запознайте се подробно със специализираната литература, преди да започнете работа.
- При избора на детайла обърнете внимание за възли, дупки от клони, пукнатини или други дефекти. Може да изгубите контрол над инструмента, което може да доведе до тежки наранявания. Напуканите детайли могат да се разпръснат по време на въртене. Има риск от нараняване!
- Винаги оформяйте детайла максимално близо до желаната форма, преди да започнете обработка.
- Спазвайте максималната дължина и диаметър на детайла! Тези данни ще намерите в техническите спецификации.
- Детайлът трябва да бъде закрепен точно в центъра – ако е неуравновесен, това ще намали живота на машината.
- Използвайте само инструменти, подходящи за струговане.
- Не заставайте никога на пътя на въртящия се детайл.
- Преди да започнете работа, при изключен уред от контакта, проверете следното като завъртите детайла на ръка:
  - Детайлът закрепен ли е добре?
  - Докосва ли детайлът опората на инструмента?
- Винаги започвайте с по-ниска скорост и постепенно я увеличавайте.
- Приближавайте инструмента към детайла, едва когато той достигне избраната скорост на въртене.

#### Премахване на блокажи

**Изключете уреда и извадете щепсела от контакта.**

Почистете уреда от прах и стружки, за да премахнете запушването.

## 12. Електрическо свързване

Инсталираният електромотор е готов за работа. Връзката е съобразена с действащите VDE и DIN стандарти. Потребителската електрическа инсталация и използваният удължител трябва да отговарят на тези изисквания.

#### Повреден електрически захранващ кабел

При електрическите захранващи кабели често се появяват повреди на изолацията.

Възможни причини за това са:

- Смачквания, когато кабелите преминават през прозорци или врати.
- Прегъвания, причинени от неправилен монтаж или водене на кабела.
- Прерязвания вследствие на преминаване с превозно средство върху кабела.
- Повреждане на изолацията при издърпване от контакта.
- Пукнатини от стареене на изолацията.

Такива повредени електрически кабели не трябва да се използват, тъй като са изключително опасни за живота поради повредата на изолацията.

Редовно проверявайте електрическите кабели за повреди. Уверете се, че по време на проверката кабелът не е включен в мрежата. Електрическите захранващи кабели трябва да отговарят на съответните стандарти VDE и DIN. Използвайте само кабели с обозначение H05VV-F.

Надписът с типа кабел задължително трябва да е отпечатан върху захранващия кабел.

#### Еднофазен електромотор

- Захранващото напрежение трябва да бъде 230 V~.
- Удължителите с дължина до 25 м трябва да имат сечение най-малко 1,5 квадратни милиметра.

#### Тип на свързване X

Ако захранващият кабел на този продукт се повреди, той трябва да бъде заменен със специален кабел, който може да бъде осигурен от производителя или оторизиран сервис.

Свързването и ремонтът на електрическото оборудване трябва да се извършват само от квалифициран електротехник.

При въпроси моля, посочете следната информация:

- Вид на електрозахранването на мотора
- Данни от табелката на машината
- Данни от табелката на мотора

## 13. Почистване и поддръжка

Внимание! Преди всякакви настройки, поддръжка или ремонт – изключете щепсела от контакта!

## Общи указания за поддръжка

Периодично избърсвайте стърготини и прах от машината с кърпа. За да удължите живота на инструмента, смазвайте движещите се части веднъж месечно. Не смазвайте мотора. Не използвайте агресивни почистващи препарати върху пластмасовите части.

### Поддръжка

Вътре в уреда няма други части, които се нуждаят от поддръжка.

### Сервизна информация

Имайте предвид, че при този продукт следните компоненти подлежат на износване при употреба или естествено стареене, или се използват като консумативи:

Консумативи: четки за въглерод, клинови ремъци

\* не е задължително да са включени в комплекта!

Резервни части и аксесоари можете да получите в нашия Сервизен център. За целта сканирайте QR кода на корицата.

## 14. Транспортиране

Преди да преместите уреда на друго място, изключете го от електрическата мрежа и го поставете в определена за това зона.

### Внимание!

Повърхността е гореща. Има опасност от изгаряне. Пренасяйте машината само след като моторният модул (22) е напълно изстинал.

Препоръчително е да носите стругът с помощта на втори човек. По време на пренасяне хванете уреда за външните крака (7) и за шината с моторния модул (3).

## 15. Съхранение

Съхранявайте уреда и аксесоарите му на тъмно, сухо и защитено от замръзване място, недостъпно за деца. Оптималната температура за съхранение е между 5 и 30 °C.

Пазете инструмента в оригиналната му опаковка.

Покрийте инструмента, за да го предпазите от прах и влага. Съхранявайте упътването за употреба заедно с инструмента.

## 16. Изхвърляне и рециклиране

### Информация за опаковката



Опаковъчните материали са рециклируеми. Моля, изхвърляйте опаковките по екологичен начин.

### Информация относно Закона за електрическо и електронно оборудване (ElektroG)



Старите електрически и електронни уреди не трябва да се изхвърлят с битовите отпадъци, а подлежат на отделно събиране и изхвърляне.

СЪГЛАСНО ИЗСКЪСНАВИЕТА!

- Старите батерии или акумулатори, които не са трайно монтирани в уреда, трябва да бъдат извадени без да се повредят, преди да ги предадете! Тяхното изхвърляне се регулира от Закона за батериите.
- Собствениците или ползвателите на електрически и електронни уреди са по закон длъжни да ги върнат след употреба.
- Потребителят носи лична отговорност да изтрие всички лични данни от устройството, преди да го предаде за рециклиране!
- Символът с зачертана кофа означава, че електрическите и електронните отпадъци не трябва да се изхвърлят с битовия отпадък.
- Такива уреди могат да се предават безплатно на следните места:
  - Обществените или общински пунктове за събиране и изхвърляне (например местните депа).
  - Търговски обекти за електроуреди (на място или онлайн), ако търговецът е задължен да приема обратно или го предлага доброволно.
  - Можете да предадете безплатно до три броя електроуреди от всяка категория, с максимална дължина на ръба 25 см, на производителя или на друг оторизиран пункт във вашия район, без да е необходимо да сте закупили нов уред.
  - Допълнителна информация за условията на връщане можете да получите от съответния отдел „Обслужване на клиенти“.

- Ако производителят достави нов електроуред в частно домакинство, клиентът може да поиска безплатно прибиране на стария електроуред. За целта се свържете с отдела за обслужване на клиенти на производителя.
- Тези указания важат само за устройства, които са инсталирани и продавани в държавите от Европейския съюз и попадат под директива 2012/19/ЕС. В страни извън Европейския съюз може да има различни правила за изхвърляне на старо електрическо и електронно оборудване.

#### 17. Отстраняване на неизправности

Следващата таблица показва симптоми на грешки и обяснява как да ги отстраните, ако продуктът не работи правилно. Ако не успеете да решите проблема, обърнете се към сервизна работилница.

Неизправност	Възможна причина	Решение
Качеството на рязането е ниско.	Режещият инструмент е загълен.	Заточете или сменете режещия инструмент.
	Извършено е твърде енергично рязане.	Намалете натиска при работа.
	Режещият инструмент е разположен под средната линия на обработвания детайл.	Спуснете режещия инструмент до максимум 3 мм над средата на детайла.
	Скоростта на въртене е твърде ниска, увеличете оборотите.	Регулирайте скоростта.
Прекомерни вибрации при обработка на тънки детайли.	Режещият инструмент се намира под средната линия на детайла.	Повдигнете режещия инструмент до нивото на средната линия на детайла.
	Извършено е твърде енергично рязане.	Намалете натиска при работа.
Прекомерни вибрации при обработка на големи детайли или купи.	Шпинделът и/или контрашпинделът са неправилно разположени в краищата на детайла.	Проверете дали върховете на детайла са правилно фиксирани към шпиндела и/или контрашпиндела.
	Заготовката не е балансирана.	Изравнете края на заготовката, докато тя стане добре балансирана.
Стругът не се върти.	Кабелът не е включен в контакта.	Включете щепсела в контакта.
	Предпазният бутон на вратата, разположен във вътрешността на капака за достъп до мотора, е счупен или блокиран.	Сменете предпазния бутон на отворената врата.
Стругът не се изключва.	Повреден или дефектен главен прекъсвач и/или вътрешно окабеляване.	Изключете веднага щепсела на струга от контакта. Не използвайте устройството, докато не бъде ремонтирано от квалифициран сервизен техник.

# Условия на гаранцията

Дата на ревизия: 26.11.2021

## Уважаеми клиенти,

Нашите продукти преминават през стриктен контрол на качеството. Ако все пак вашето устройство не работи безупречно, съжаляваме и ви молим да се свържете с нашия сервиз на посочения по-долу адрес. Можете да се консултирате и по телефона чрез сервизния ни номер. Следващите указания ще ви помогнат да разрешите евентуални проблеми и да получите съдействие при щети.

**За предявяване на гаранционни претенции – в рамките на Германия – важат следните условия:**

- 1. Тези гаранционни условия** уреждат нашите **допълнителни гаранционни услуги от производителя** за купувачи (частни крайни потребители) на нови устройства. Законните претенции за качество не се засягат от тази гаранция. За тях отговаря търговецът, от когото сте закупили продукта.
- 2. Гаранционното покритие** се отнася само до дефекти на закупеното от вас ново устройство, възникнали в резултат на производствен или материален проблем, и – по наша преценка – включва безплатен ремонт или смяна на устройството (възможно е и замяна с по-нов модел). Заменените устройства или части стават наша собственост. Имайте предвид, че продуктите ни не са предназначени за търговска, занаятчийска или професионална употреба. Гаранцията не важи, ако устройството е използвано в търговски, занаятчийски или индустриални предприятия или е подложено на подобно натоварване през гаранционния срок.

### 3. Следните случаи не се покриват от гаранцията ни:

Щети по уреда, възникнали поради неспазване на инструкциите за монтаж, неправилен монтаж, игнориране на ръководството за употреба (например свързване към неподходящо напрежение или тип ток), неспазване на изискванията за поддръжка и безопасност, използване в неподходящи условия на околната среда, както и поради липса на грижа и поддръжка.

Щети по уреда, причинени от неправилна или нецелесъобразна употреба (като например претоварване на уреда или използване на неразрешени инструменти и аксесоари), проникване на чужди тела в уреда (напр. пяск, камъни или прах), транспортни щети, прилагане на сила или външни въздействия (като изпускане на уреда).

Щети по уреда или негови части, които са следствие от нормалното, обичайно (експлоатационно) или друго естествено износване, както и повреди и/или износване на консумативи.

Дефекти на уреда, причинени от използване на аксесоари, допълнителни части или резервни части, които не са оригинални или не са употребени по предназначение.

Уреди, по които са извършени промени или модификации.

Леки отклонения от определените характеристики, които не влияят на стойността или функционалността на уреда.

Устройства, по които са извършвани ремонти без разрешение, особено от неоторизирани лица или фирми, не подлежат на гаранционно обслужване.

Ако идентификационните стикери или данните за продукта (машинен етикет) липсват или са нечетливи, устройството не се приема за гаранция.

Устройства със значителни замърсявания могат да бъдат отказани от сервизния персонал.

Искове за обезщетения за щети или последващи вреди не се покриват от тази гаранция.

**Гаранционен срок** е стандартно **24 месеца\*** (12 месеца за батерии/акумулатори) и започва да тече от датата на покупка на устройството. Валидна е датата, посочена в оригиналната касова бележка. Гаранционни претенции трябва да се предявят незабавно след откриване на проблема. След изтичане на гаранционния срок, гаранционни претенции не се приемат. Ремонтът или подмяната на устройството не удължават първоначалния гаранционен срок и не започва нов гаранционен срок за устройството или евентуално вложените резервни части. Това важи и при използване на сервиз на място. Засегнатото устройство трябва да бъде предоставено или изпратено до сервиза в почищено състояние, придружено с копие на касовата бележка, съдържаща датата на покупка и наименованието на продукта. Ако устройството се изпрати непълно, без всички аксесоари, при замяна или възстановяване на сумата, липсващите части ще бъдат приспаднати от стойността. Частично или напълно разглобени устройства не се приемат като гаранционен случай. При неоснователна рекламация или извън гаранционния срок, транспортните разходи и риска се поемат изцяло от купувача. **Гаранционен случай трябва да бъде заявен предварително в сервиза (виж по-долу).** Обикновено се уговаря дефектното устройство, придружено с кратко описание на проблема, да бъде изпратено чрез куриер (само в Германия) или – при ремонт извън гаранционния срок – с достатъчно предплатена пратка, съгласно изискванията за опаковане и изпращане, на посочения по-долу сервизен адрес. **Моля, уверете се, че при връщане устройството ви (в зависимост от модела) е обезопасено и без работни течности.** Продуктът, изпратен до нашия сервизен център, трябва да бъде добре опакован така, че да се избегнат повреди по време на транспортирането. След приключване на ремонта или подмяната, устройството ще ви бъде изпратено обратно за наша сметка. Ако продуктът не може да бъде ремонтиран или заменен, по наша преценка може да се възстанови сума до размера на покупната цена на дефектния продукт, като се приспадне стойността на износването. **Тези гаранционни услуги** важат само **в полза на първия частен купувач и не могат да бъдат прееотстъпвани или прехвърляни.**

Моля, използвайте за предпочитане нашия онлайн формуляр на сайта: <https://www.scheppach.com/de/service>

**Молим, не изпращайте уреди без предварителна връзка и регистрация при нашия сервизен център.**

За да се възползвате от гаранционните ни условия, първоначалният контакт с нашия сервизен център е задължителен.

**Време за обработка** - Обикновено обработваме рекламационните пратки в рамките на 14 дни след получаването им в нашия сервизен център.

В редки случаи, ако посоченият срок за обработка бъде надхвърлен, ще Ви уведомим своевременно.

**Износващи се части** - Към износващите се части спадат: а) включените в комплекта, монтирани и/или вградени батерии/аккумулятори, както и б) всички моделно специфични консумативи (вижте ръководството за употреба). Гаранцията не покрива дълбоко разредени или повредени батерии/аккумулятори, както и повреди по корпуса или батерийните изводи.

**Жоствена оферта** - Устройства, които не са или вече не са обхванати от гаранцията, ремонтираме срещу заплащане. По Ваше запитване до нашия сервизен център можете да изпратите дефектиралите уреди за изготвяне на оферта и при необходимост да дадете писмено одобрение за ремонт (чрез поща или имейл). Без писмено съгласие за ремонт обработката не продължава.

**9. Други искания**, освен посочените по-горе, не могат да бъдат предявявани.

**Гаранционните условия** важат само в най-актуалната си версия към момента на рекламацията и могат да бъдат намерени на нашия сайт ([www.scheppach.com](http://www.scheppach.com)).

При преводи винаги водещ е немският оригинал.

**Scheppach GmbH · Günstzburger Str. 69 · 89335 Ichenhausen (Германия) · [www.scheppach.com](http://www.scheppach.com)**

Телефон: +800 4002 4002 (Гореща линия за обслужване/Безплатен номер за фиксирана мрежа в Германия\*\*) · Факс: +49 [0] 8223 4002 20 · Имейл: [service@scheppach.com](mailto:service@scheppach.com) · Интернет: <http://www.scheppach.com>

\* В зависимост от продукта, гаранцията може да бъде до 24 месеца; за различни държави може да важат удължени гаранционни условия

\*\* Таксите за връзка: безплатно от фиксирана мрежа в Германия

Запазваме си правото да променяме тези гаранционни условия по всяко време и без предизвестие.



Резервни части  
Акcesoари



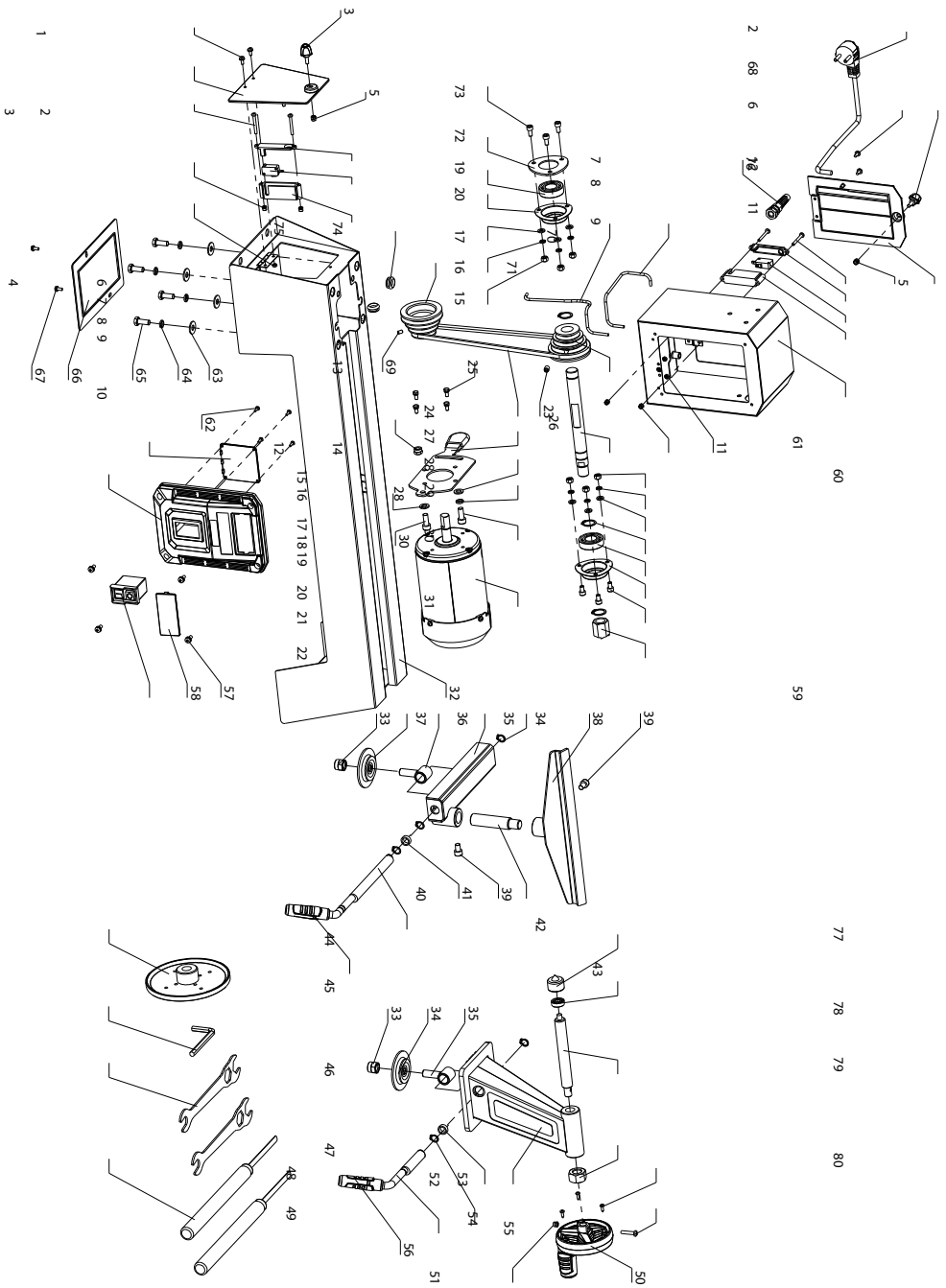
Ремонт



Контакт



Документи



**Schepbach GmbH, Günzburger Str. 69, 89335 Ichenhausen**

<b>DE</b>	<b>ЕС Декларация за съответствие</b> Оригинална декларация за съответствие		Описаният тук предмет на декларацията спазва разпоредбите на Директива 2011/65/ЕС на Европейския парламент и Съвета от 8 юни 2011 година за ограничаване на употребата на определени опасни вещества в електрически и електронни устройства. *
	Заявяваме с пълна отговорност, че описаният тук продукт отговаря на приложените директиви и стандарти.		Техническата документация е налична при: **
Артикулен номер***		Обозначение на артикула: Струг за дърво DM500T	Марка****
<b>GB</b>	<b>ЕС Декларация за съответствие</b> Превод на оригиналната декларация за съответствие		Предметът на декларацията, описан тук, покрива изискванията на директива 2011/65/ЕС на Европейския парламент и Съвета от 8 юни 2011 г., относно ограничаване употребата на определени опасни вещества в електрическо и електронно оборудване. *
	Заявяваме с пълна отговорност, че описаният тук продукт е в съответствие с приложените директиви и стандарти.		Техническата документация е налична на: **
Артикулен номер***		Обозначение на артикула: Струг за дърво DM500T	Марка****
<b>FR</b>	<b>ЕС Декларация за съответствие</b> Превод на оригиналната декларация за съответствие		Устройството, описано в декларацията, е в съответствие с изискванията на директива 2011/65/ЕС на Европейския парламент и Съвета от 8 юни 2011 г. за ограничаване употребата на опасни вещества при производството на електрически и електронни устройства. *
	Заявяваме с пълна отговорност, че описаният тук продукт отговаря на действащите директиви и стандарти.		Техническо досие при: **
Референция ***		Обозначение на артикула: Струг за дърво DM500T	Марка ****
<b>IT</b>	<b>ЕС Декларация за съответствие</b> Превод на оригиналната декларация за съответствие		Обектът на тази декларация, описан тук, спазва изискванията на Директива 2011/65/ЕС на Европейския парламент и на Съвета от 8 юни 2011 г., относно ограничаване употребата на определени опасни вещества в електрическо и електронно оборудване. *
	Декларираме под своя изключителна отговорност, че описаният тук продукт отговаря на приложените директиви и стандарти.		Техническата документация е на разположение при: **
Артикулен номер ***		Наименование на изделието: Струг DM500T	Марка ****
<b>NL</b>	<b>ЕС декларация за съответствие</b> Превод на оригиналната декларация за съответствие		Обектът на тази декларация, описан тук, съответства на изискванията на Директива 2011/65/ЕС на Европейския парламент и на Съвета от 8 юни 2011 г. за ограничаване употребата на определени опасни вещества в електрически и електронни устройства. *
	Декларираме под собствена отговорност, че описаният тук продукт отговаря на всички приложими директиви и стандарти.		Техническата документация е достъпна при: **
Артикулен номер ***		Наименование: Дърводелски струг DM500T	Марка ****
<b>ES</b>	<b>ЕС декларация за съответствие</b> Превод на оригиналната декларация за съответствие		Обектът на тази декларация, описан тук, отговаря на разпоредбите на Директива 2011/65/ЕС на Европейския парламент и на Съвета от 8 юни 2011 г. относно ограничаване на използването на определени опасни вещества в електрически и електронни уреди. *
	Декларираме под собствена отговорност, че описаният тук продукт спазва всички приложими директиви и стандарти.		Техническата документация е налична при: **
Артикулен номер***		Наименование на изделието: Струг DM500T	Марка****
<b>PT</b>	<b>ЕС декларация за съответствие</b> Превод на оригиналната декларация за съответствие		Обектът на настоящата декларация, описан тук, покрива изискванията на Директива 2011/65/ЕС на Европейския парламент и на Съвета от 8 юни 2011 г. относно ограничаване на използването на определени опасни вещества в електрическо и електронно оборудване. *
	Декларираме под своя изключителна отговорност, че описаният тук продукт е в съответствие с приложените директиви и стандарти.		Техническата документация е налична при: **
Артикулен номер***		Име на изделието: Струг за дърво DM500T	Марка****
<b>CZ</b>	<b>ЕС декларация за съответствие</b> Превод на оригиналната декларация за съответствие		Продуктът, описан в тази декларация, изпълнява изискванията на Директива 2011/65/ЕС на Европейския парламент и Съвета от 8 юни 2011 г. относно ограничаването на употребата на определени опасни вещества в електрическо и електронно оборудване. *
	Декларираме с пълна отговорност, че описаният тук продукт отговаря на действащите директиви и стандарти.		Техническата документация е налична при: **
Артикулен номер***		Наименование на продукта: Струг за дърво DM500T	Марка****
<b>SK</b>	<b>ЕС декларация за съответствие</b> Превод на оригиналната декларация за съответствие		Предметът на тази декларация е в съответствие с изискванията на Директива 2011/65/ЕС на Европейския парламент и Съвета от 8 юни 2011 г. относно ограничаване използването на определени опасни вещества в електрическо и електронно оборудване. *
	С пълна отговорност заявяваме, че описаният тук продукт е в съответствие с действащите директиви и стандарти.		Техническата документация е налична на: **
Артикулен номер ***		Име на продукта: Струг DM500T	Марка ****
<b>HU</b>	<b>ЕС декларация за съответствие</b> Превод на оригиналната декларация за съответствие		Предметът на тази декларация отговаря на разпоредбите на Директива 2011/65/ЕС на Европейския парламент и Съвета от 8 юни 2011 г., свързана с ограничаването на употребата на определени опасни вещества в електрическо и електронно оборудване. *
	С пълна отговорност заявяваме, че описаният тук продукт отговаря на всички действащи директиви и стандарти.		Техническата документация е налична при: **
Артикулен номер ***		Наименование на продукта: Струг DM500T	Марка ****

BG	<b>ЕС Декларация за съответствие</b> Превод на оригиналната декларация за съответствие Със собствена отговорност удостоверяваме, че описаният тук продукт съответства на приложените директиви и стандарти.		Обектът, описан в тази декларация, отговаря на изискванията на Директива 2011/65/ЕС на Европейския парламент и на Съвета от 8 юни 2011 г. относно ограничаване използването на определени опасни вещества в електрическо и електронно оборудване. *
	Каталожен номер ***	Артикул: Дърводелски струг DM500T	Марка ****
GR	<b>ЕС Декларация за съответствие</b> Превод на оригиналната декларация за съответствие С изцяло наша отговорност заявяваме, че описаният тук продукт отговаря на действащите директиви и стандарти.		Обектът на тази декларация, описан тук, изпълнява разпоредбите на Директива 2011/65/ЕС на Европейския парламент и на Съвета от 8 юни 2011 г. относно ограничаване употребата на определени опасни вещества в електрическо и електронно оборудване. *
	Артикулен номер ***	Име на артикул: Струг DM500T	Марка ****
RO	<b>ЕС Декларация за съответствие</b> Превод на оригиналната декларация за съответствие Със своя отговорност декларираме, че продуктът, описан тук, е в съответствие с действащите директиви и норми.		Обектът на декларацията, описан тук, изпълнява разпоредбите на Директива 2011/65/ЕС на Европейския парламент и Съвета от 8 юни 2011 г. относно ограничаване употребата на определени опасни вещества в електрически и електронни уреди. *
	Номер на артикул ***	Артикул: Струг DM500T	Марка ****
RS	<b>ЕС декларация за съответствие</b> Превод на оригиналната декларация за съответствие Декларираме на своя отговорност, че описаният тук продукт съответства на приложените директиви и стандарти.		Описаният предмет в тази декларация спазва изискванията на Директива 2011/65/ЕС на Европейския парламент и Съвета от 8 юни 2011 г. за ограничаване употребата на определени опасни вещества в електрическо и електронно оборудване. *
	Каталожен номер ***	Обозначение на продукта: Дърводелски струг DM500T	Марка ****
TR	<b>ЕС декларация за съответствие</b> Превод на оригиналната декларация за съответствие Тук описаният продукт отговаря напълно на действащите регламенти и стандарти, като декларираме това изцяло на наша отговорност.		Артикулът, упоменат в тази декларация, съответства на Директива 2011/65/ЕС на Европейския парламент и Съвета от 8 юни 2011 г. относно ограничаване на използването на определени опасни вещества в електрическо и електронно оборудване. *
	Каталожен номер ***	Описание на продукта: Струг DM500T	Марка ****
***		5902307901	**** SCHEPBACH

\*\*Georg Kohler  
Günzburger Str. 69  
D-89335 Ichenhausen

Г-н В. Райнхард Рехстур / Ръководител  
проектно управление

и.ф. Саймън Шунк / Ръководител  
отдел „Продуктов център“

Ихенхаузен, 17.07.2025

2011/65/ЕС\*  
 2014/30/ЕС

- 2016/1628/ЕС  
 2014/29/ЕС  
 2014/35/ЕС  
 2004/22/ЕО  
 2014/68/ЕС  
 89/686/ЕИО\_96/58/ЕО  
 90/396/ЕИО

2016/1628/ЕС

2006/42/ЕО

Приложение IV

Уведомено лице: №

на уведомено лице:

№ на сертификат:

№ на емисия:

2000/14/ЕО; 2005/88/ЕО

Шум:  
измерено  $L_{WA}$  =  
гарантирано  $L_{WA}$  =

Приложение V

Приложение VI

Уведомено лице:

№ на уведомено лице:

EN 62841-1:2015/A11:2022; EN ISO 12100:2010; EN IEC 55014-1:2021; EN IEC 55014-2:2021;  
EN IEC 61000-3-2:2019/A1:2021; EN 61000-3-3:2013/A2:2021

**Гаранция DE**

Очевидните дефекти трябва да бъдат заявени до 8 дни след получаване на стоката, в противен случай купувачът губи всички права за претенции поради такива дефекти. Гарантираме нашите машини при правилна употреба за срока на законовата гаранция, считано от предаването, като безплатно заменяме всяка част, която в този период стане неизползваема поради доказан дефект в материала или изработката. За части, които не произвеждаме сами, гарантираме само доколкото имаме право на гаранционни претенции към доставчиците. Разходите за поставянето на новите части са за сметка на купувача. Претенции за разваляне на сделката, намаляване на цената или други обезщетения са изключени.-ключени.

**Гаранция GB**

Явните дефекти трябва да бъдат съобщени до 8 дни след получаване на стоката. В противен случай купувачът губи право на претенция за тези дефекти. Гарантираме нашите машини при правилна употреба за периода на законната гаранция от момента на доставка, като безплатно заменяме всяка част, която докажемо стане неизползваема поради дефект в материала или изработката през този срок. За части, които не са произведени от нас, гарантираме само доколкото имаме гаранционни права към доставчиците. Купувачът поема разходите за монтаж на новите части. Отмяна на продажбата, намаляване на цената или други претенции за обезщетение са изключени.

**Гаранция FR**

Очевидните дефекти трябва да бъдат съобщени най-късно до 8 дни след получаване на стоката, в противен случай купувачът губи всякакво право на обезщетение. Даваме гаранция за нашите машини, при условие че се използват правилно, за периода на законовата гаранция, считано от датата на получаване. В този срок безплатно подменяме всяка част на машината, която стане неизползваема поради дефект в материалите или изработката. Части, които не са произведени от нас, се покриват от гаранция само ако можем да предявим рекламация към съответния доставчик. Разходите за труд по подмяна на частите са за сметка на купувача. Всички искове за отказ от сделка, намаляване на цената или други щети са изключени.

**Гаранция IT**

Явните дефекти трябва да бъдат съобщени в рамките на 8 дни след получаване на стоката, в противен случай всички права на купувача, свързани с такива дефекти, отпадат. При правилна употреба, даваме гаранция за нашите машини за целия законов гаранционен период, считано от датата на доставка, като безплатно заменяме всеки компонент, който в този срок се окаже неизползваем поради дефект в материала или производството. За части, които не са произведени от нас, гарантираме само дотолкова, доколкото самите ние имаме право на рекламация към нашите доставчици. Разходите по монтажа на новите части са за сметка на купувача. Искания за разваляне на сделка, намаляване на цена или други обезщетения са изключени.

**Гаранция NL**

Видимите дефекти трябва да се съобщят до 8 дни след получаването на стоката, в противен случай продавачът губи всякакви претенции във връзка с тези дефекти. Нашите машини се предоставят с гаранция за целия законов гаранционен срок, който започва да тече от момента на получаване на машината от купувача. Гаранцията включва безплатна подмяна на всяка част, която в рамките на гаранционния срок стане неизползваема поради материален или производствен дефект. Гаранцията отпада при неправилна употреба или третиране на машината. За части, които не произвеждаме сами, предоставяме само гаранцията, която получаваме от оригиналния доставчик. Разходите за монтаж на нови части са за сметка на купувача. Искания за промени, отстъпки или други обезщетения не се приемат.

**Гаранция ES**

Явните дефекти трябва да бъдат съобщени в срок от 8 дни след получаване на стоката, в противен случай купувачът губи всички права във връзка с тези дефекти. Даваме гаранция за нашите машини при правилна употреба за срока на законната гаранция, считано от доставката. Безплатно ще заменим всяка част, която в рамките на този срок стане неизползваема поради фабричен или материален дефект. Части, които не са произведени от нас, се покриват от гаранция само до степента, в която имаме такава от нашия доставчик. Разходите за монтаж на новите части са за сметка на купувача. Не се признават претенции за промени, намаляване на цената или каквито и да било други обезщетения за щети.

**Гаранция PT**

За този уред предоставяме гаранция от 24 месеца. Гаранцията покрива само дефекти в материала или производството. Повредените части се подменят безплатно, като подмяната се извършва от клиента. Признаваме гаранция само за оригинални части. Няма право на гаранция при: консумативи, транспортни повреди, щети от неправилна употреба или неспазване на инструкциите за работа, проблеми с електрическата инсталация поради неспазване на стандартите. Освен това, гаранцията важи само за уреди, които не са били ремонтирани от трети лица. Гаранционната карта е валидна само заедно с фактурата.