



GADH 254/400V

55059

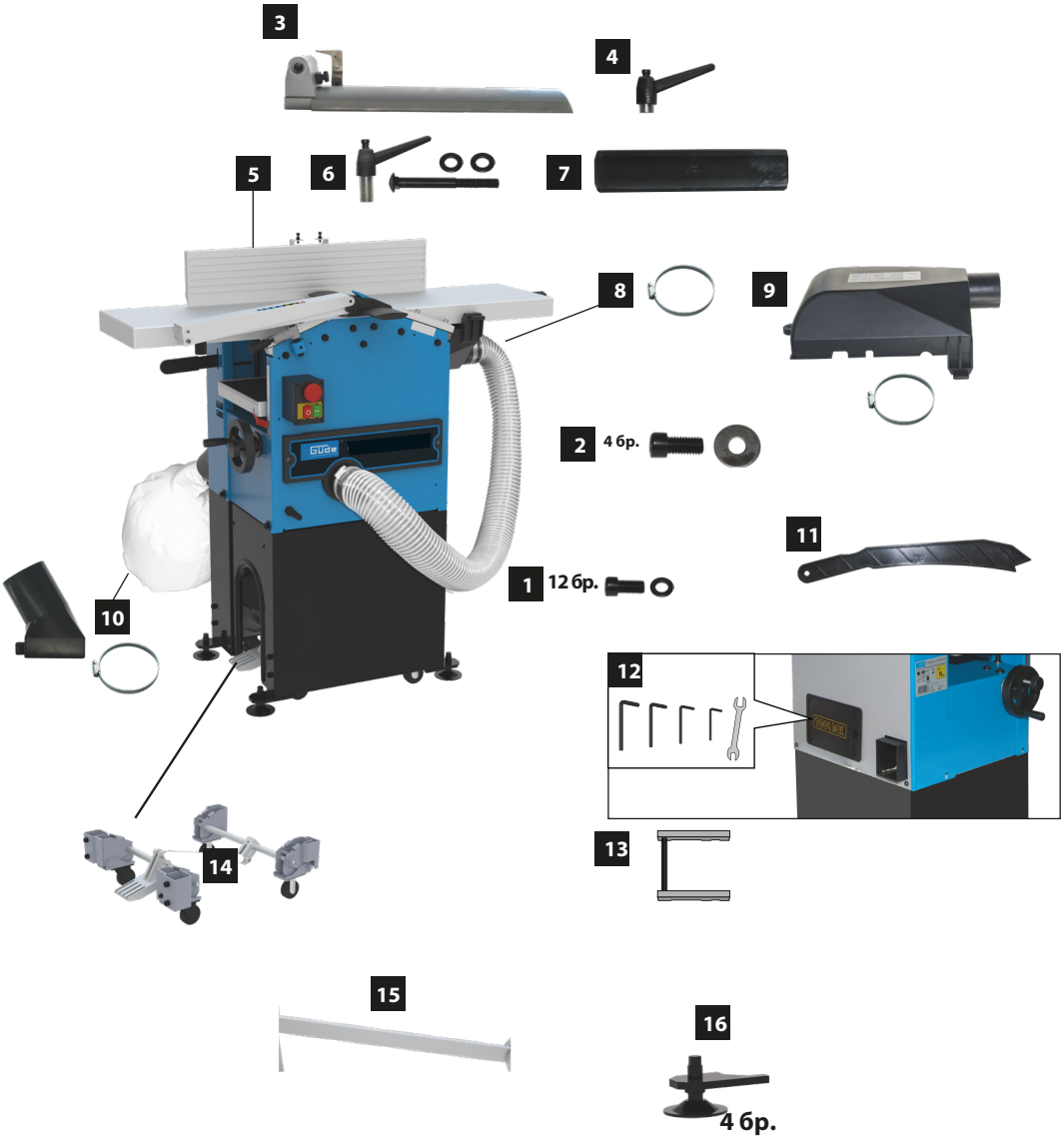


ГЮДЕ ГмБХ & Ко. КГ
Биркихцрасе 6
74549 Волпертсхаузен,
Германия





КОМПЛЕКТЪТ ВКЛЮЧВА

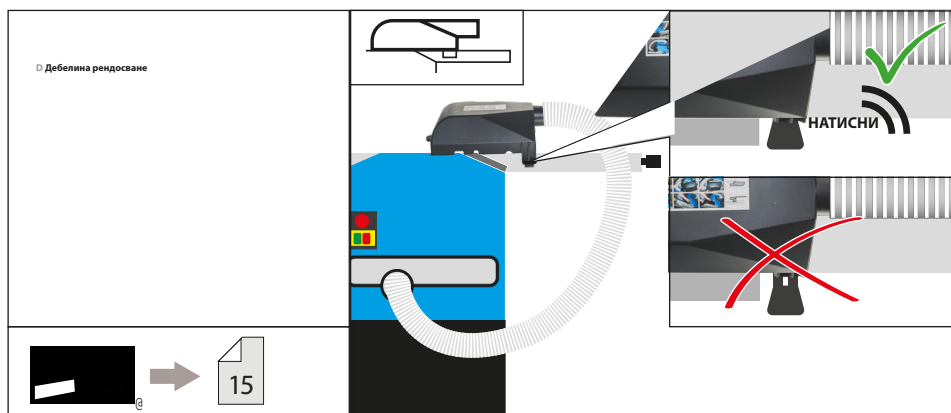
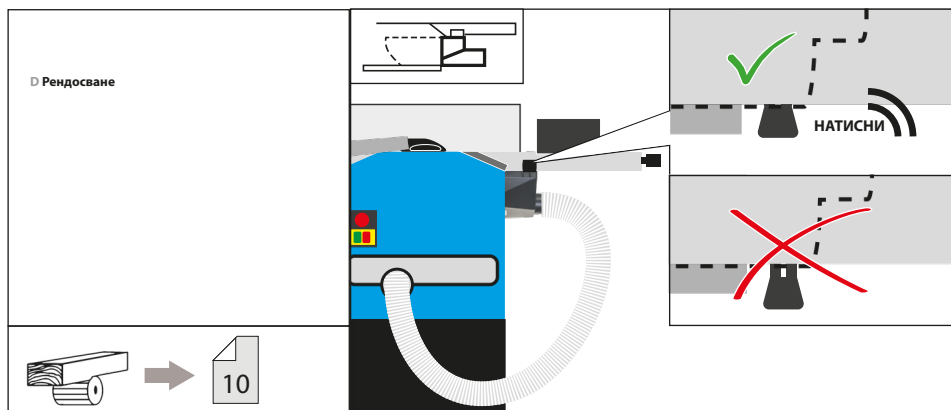




▮ Микропревключател

▮ Микропревключателят трябва да бъде активиран, за да стартирате машината.

За да стартирате машината.



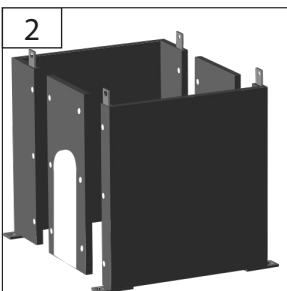


94 кг

1

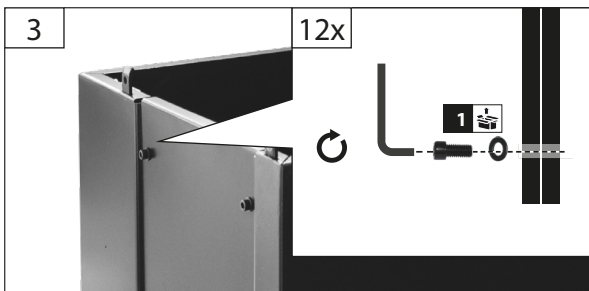


2

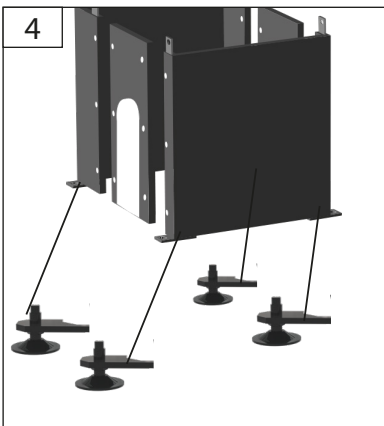


3

12x

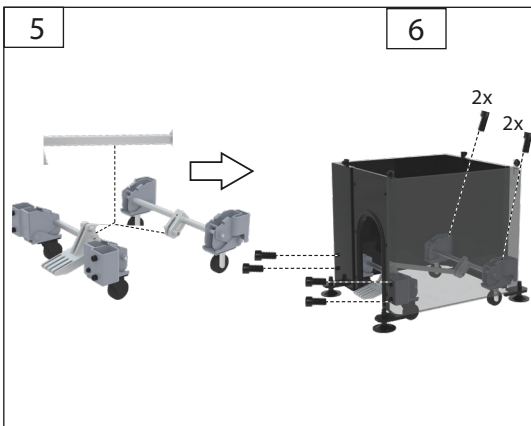


4



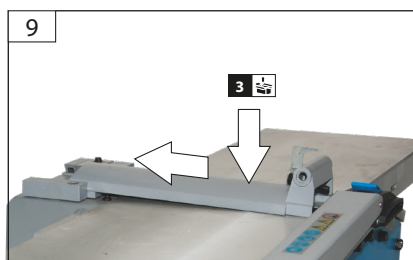
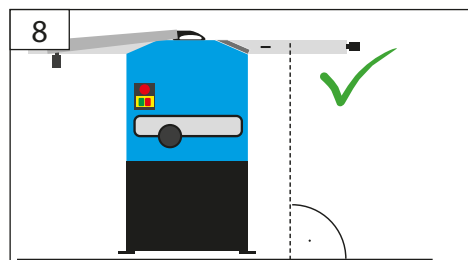
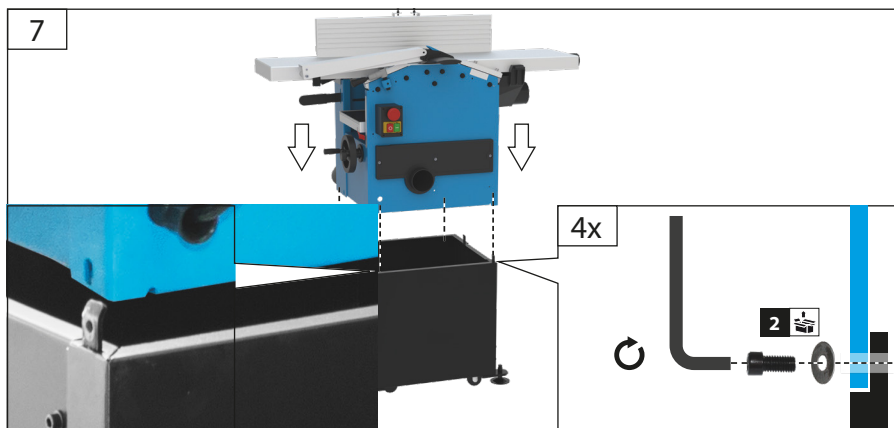
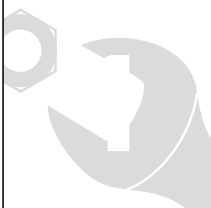
5

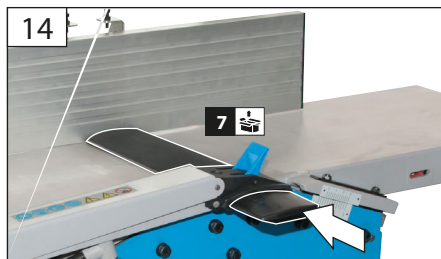
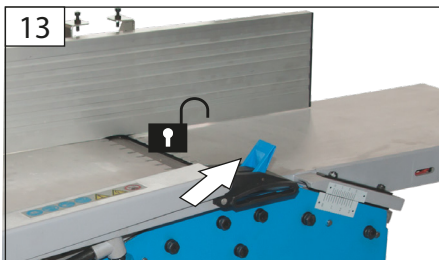
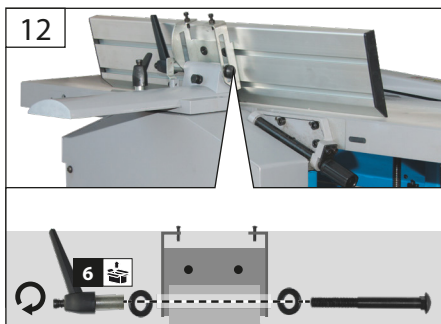
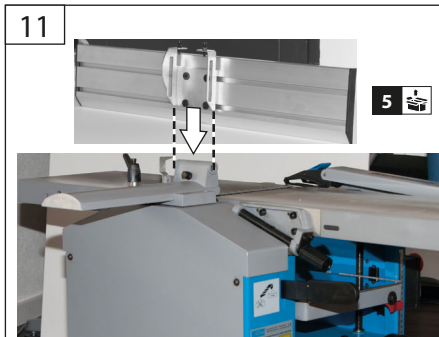
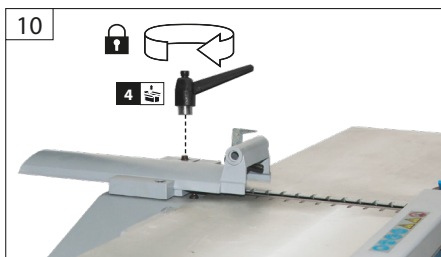
6



4

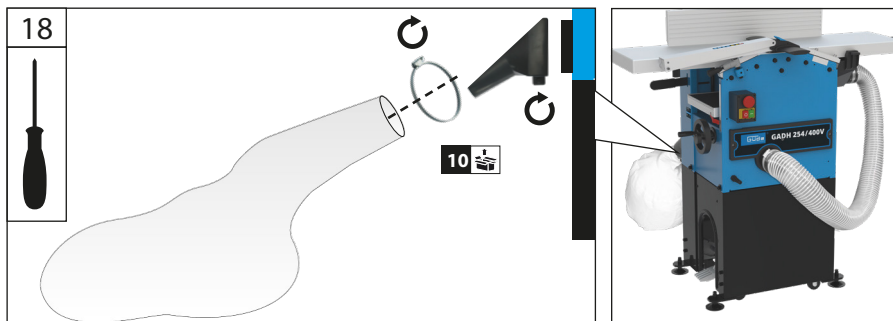
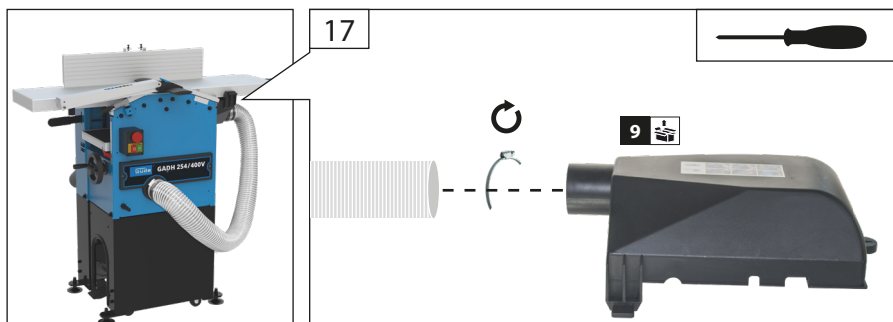
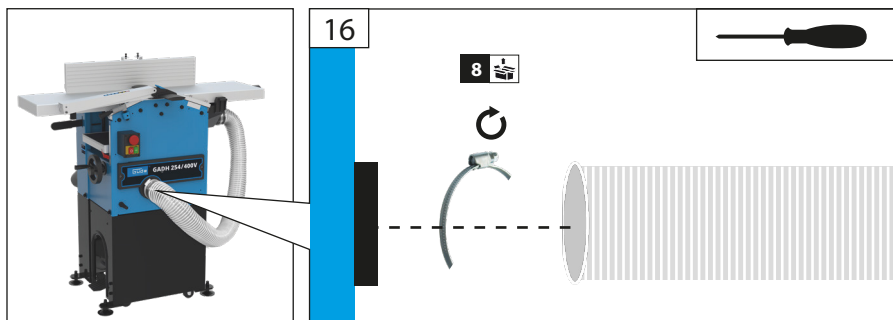
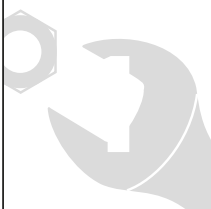
Д Монтаж





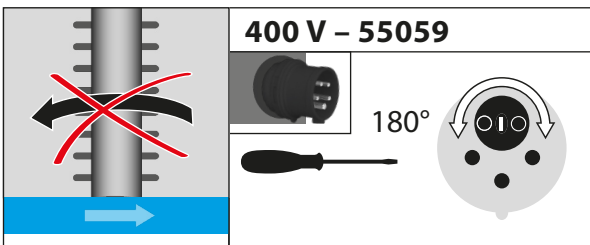
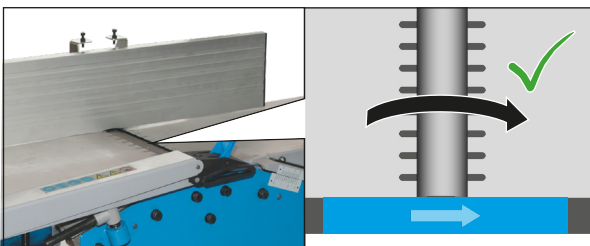
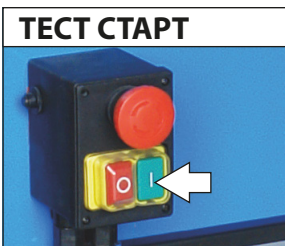
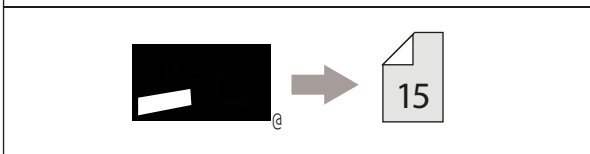
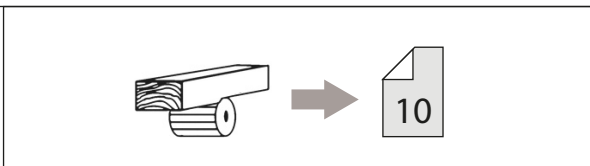
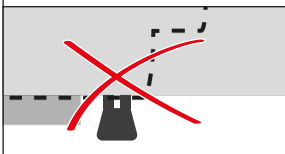
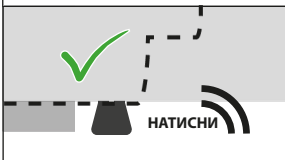
6

Д Монтаж



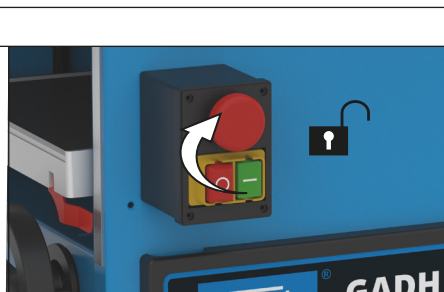
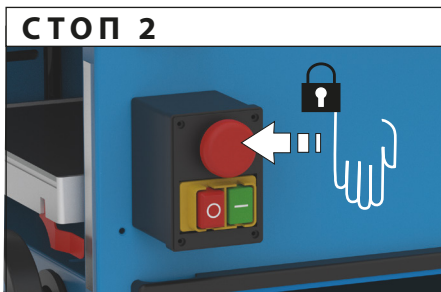
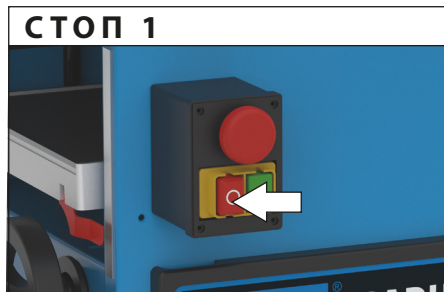
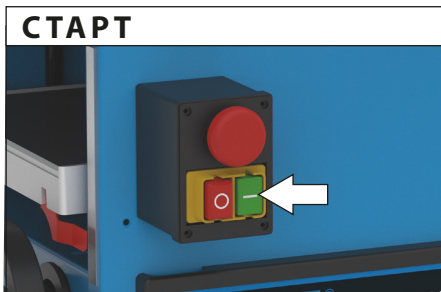


D Микропереключатель





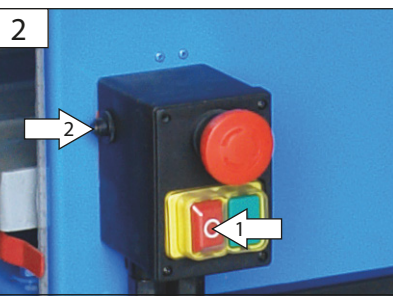
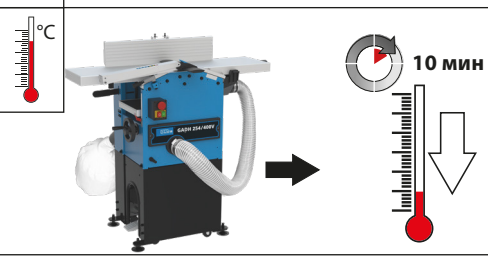
55058 – 55059



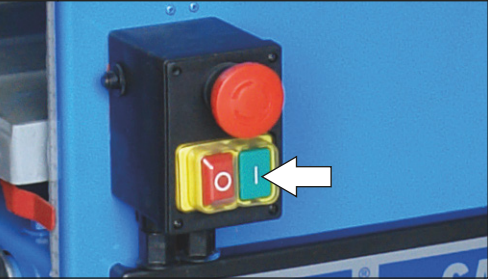


55058 GADH 254 /230 V

1 АВТОМАТИЧНО СПИРАНЕ

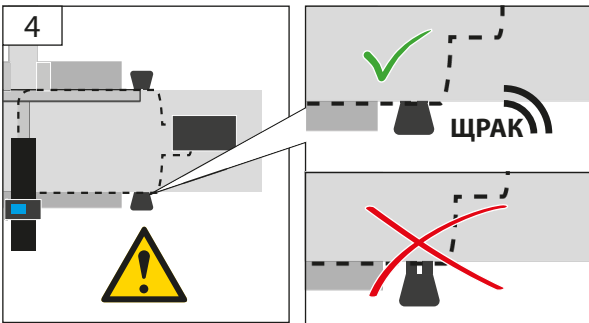
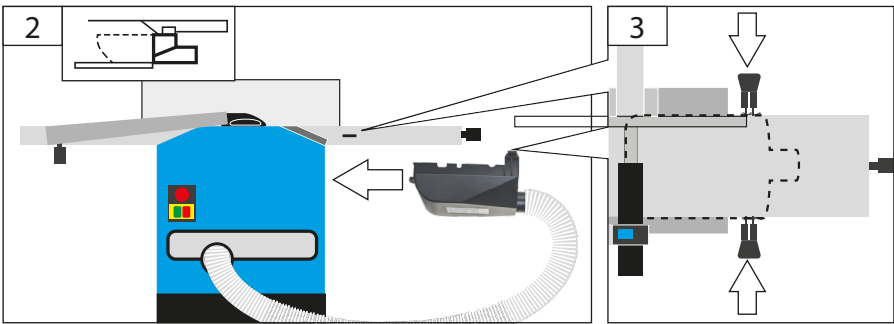
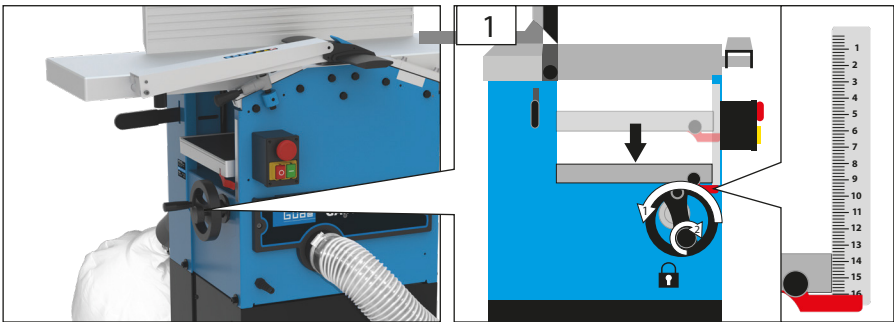
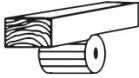
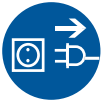


3 СТАРТ



START Д Фугиране

STOP



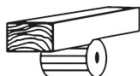
□ Микропреклучател



Д Изравняване с абрихт

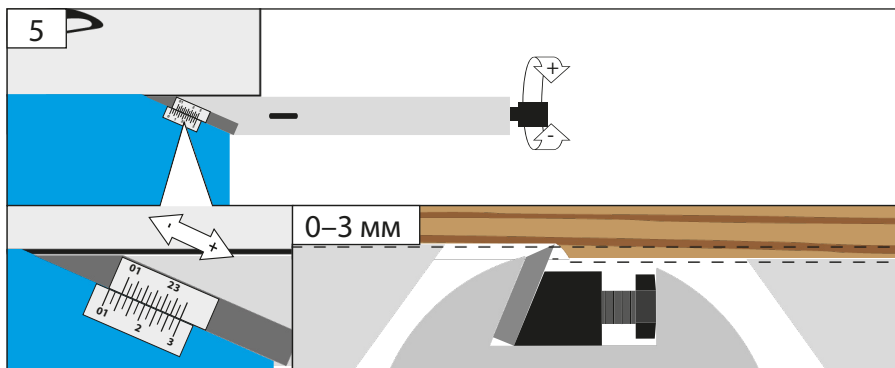
START
STOP

11



Д Настройване на дълбочината на рязане

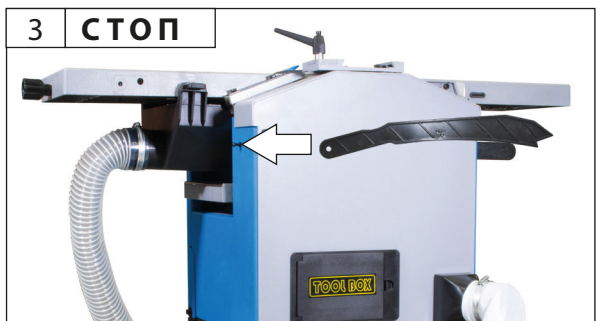
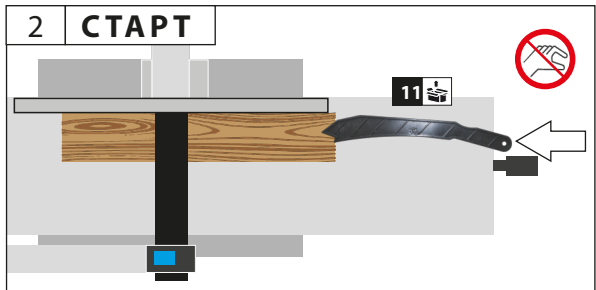
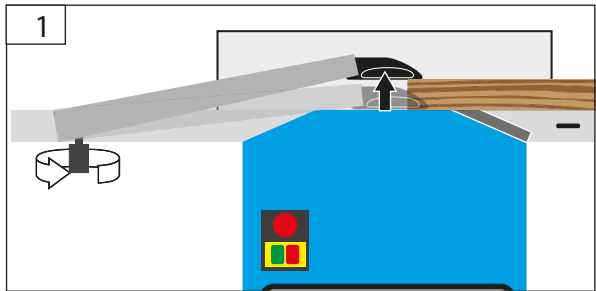
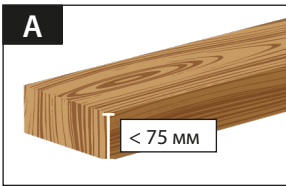
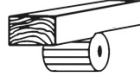
5

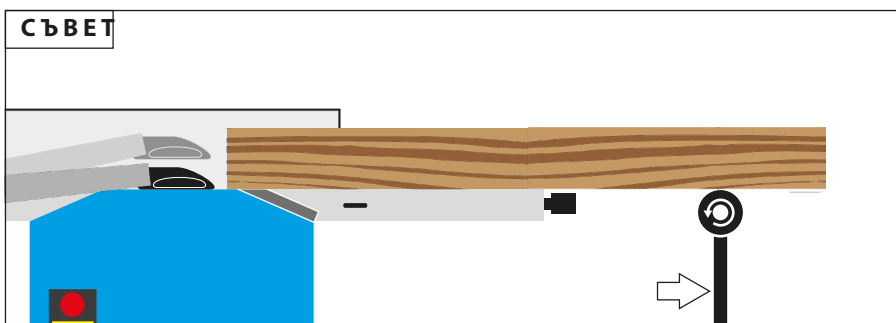
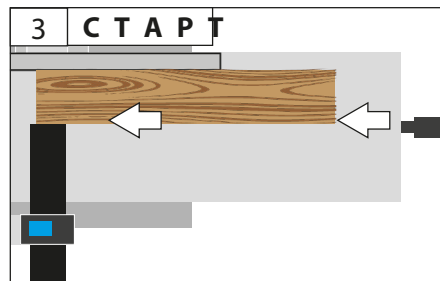
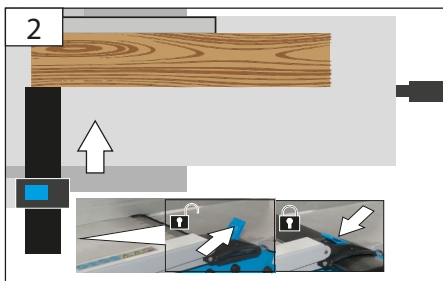
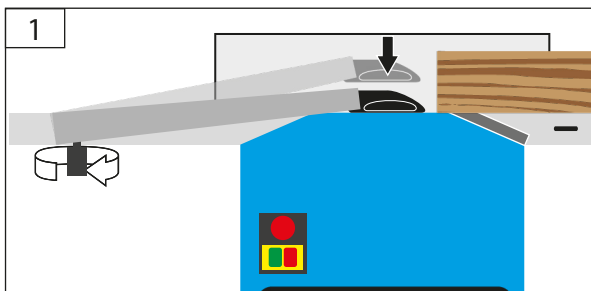
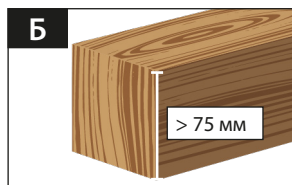
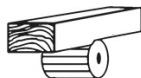


START

Д Фуговане

STOP

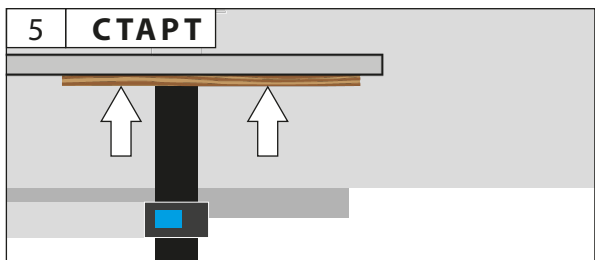
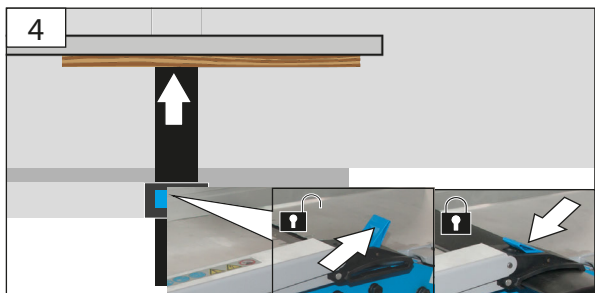
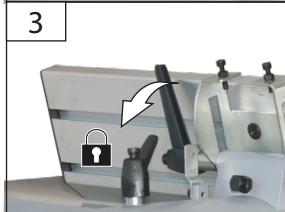
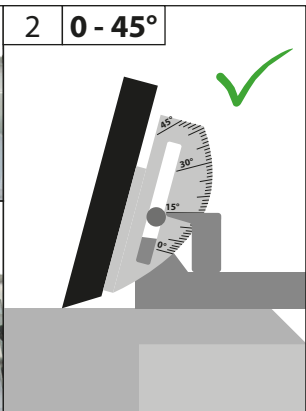
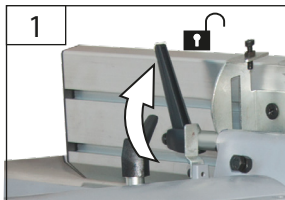
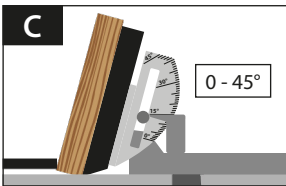
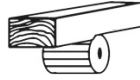


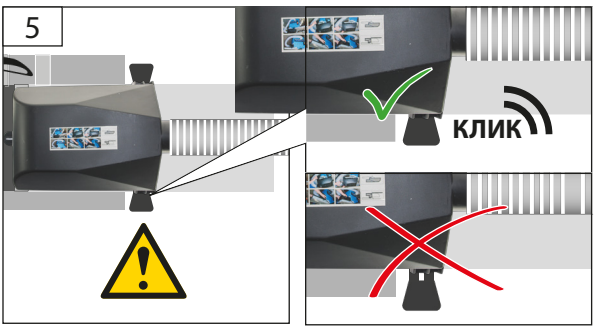
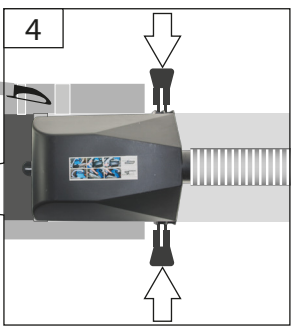
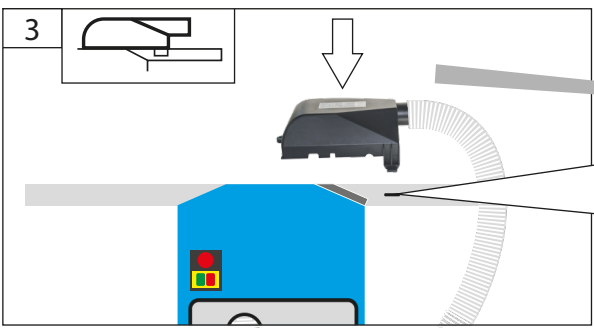
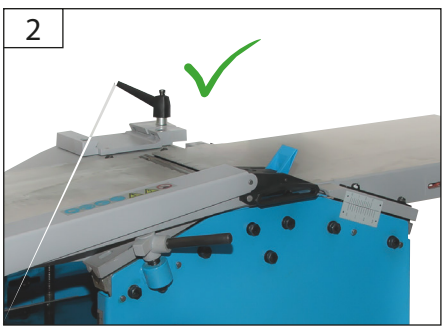
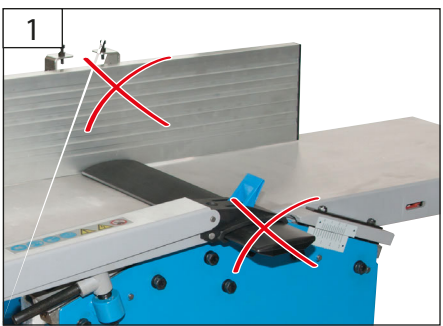


START

D Щрайхмус

STOP





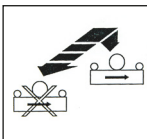
Д Микропреклячател



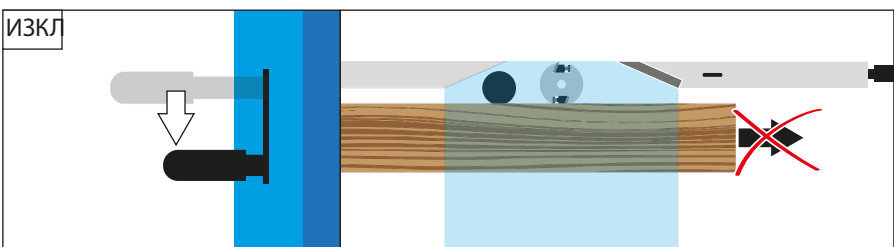
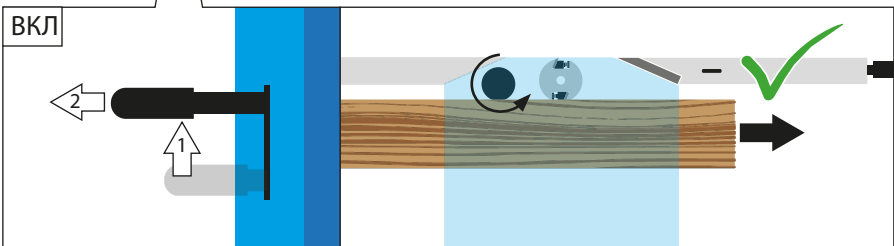
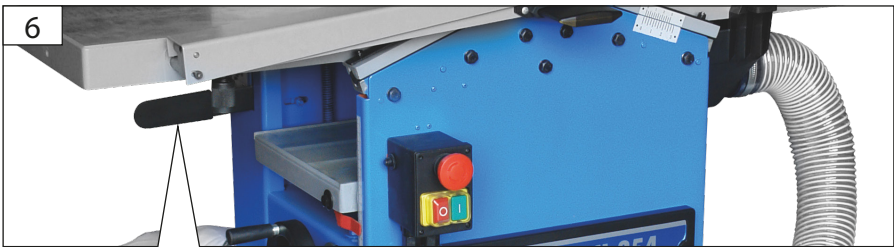
START

Д Дебелинен рендос

STOP



Д Автоматично подаване



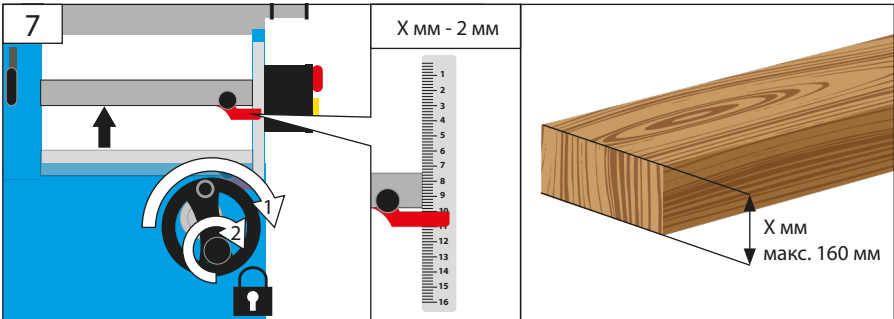
Д Дебелина на рендосване

START

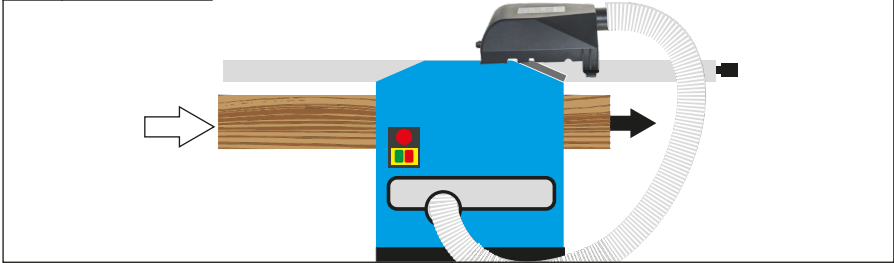
STOP

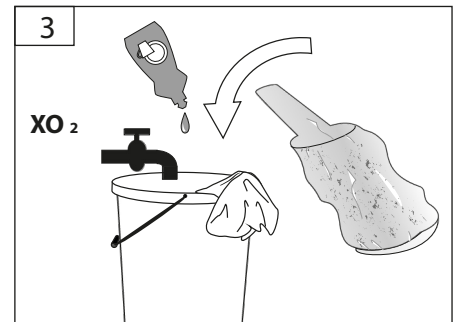
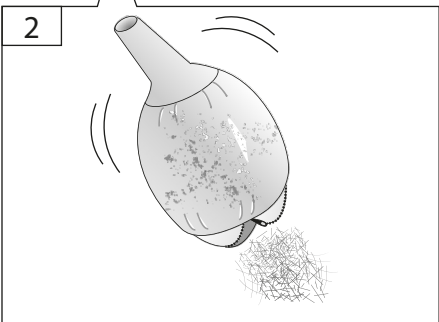
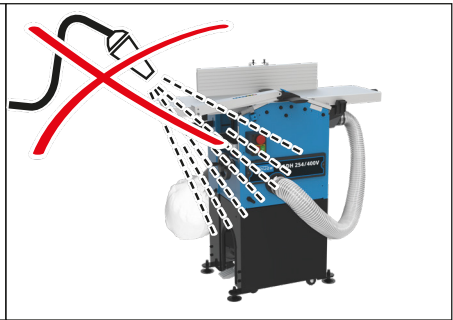
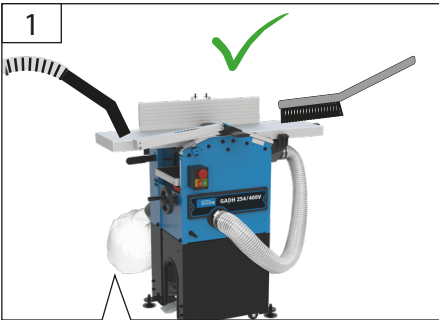
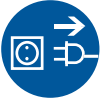
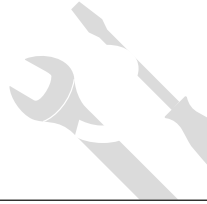


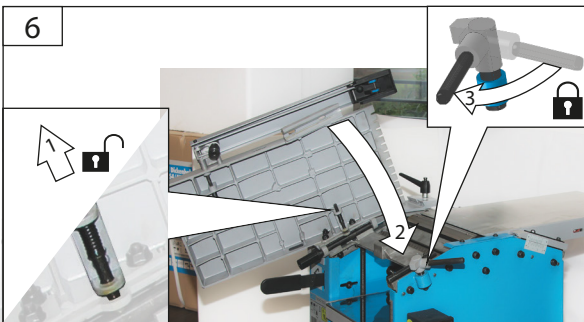
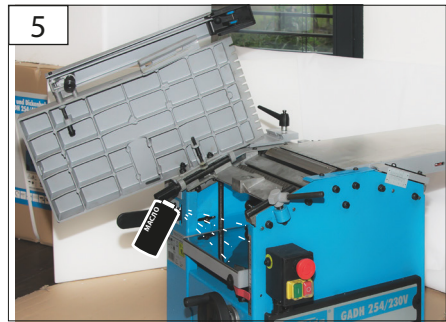
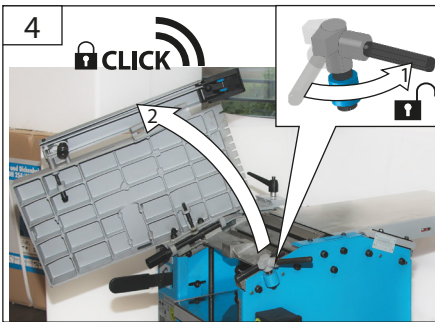
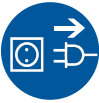
Д Задаване на дебелина за рендосване



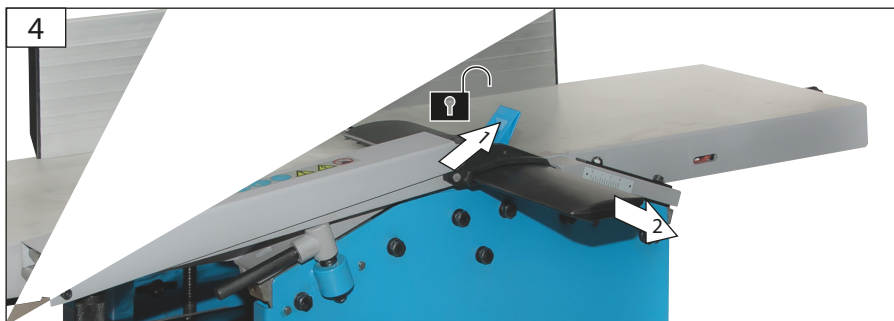
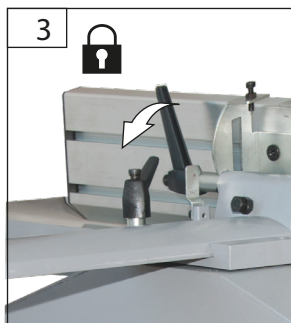
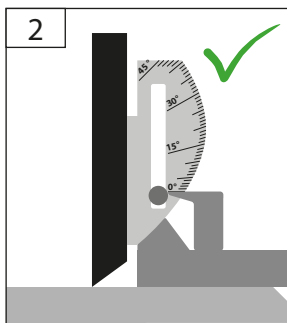
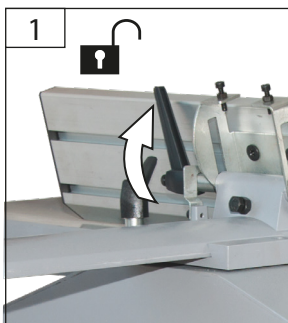
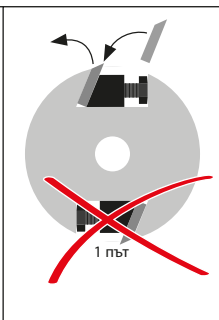
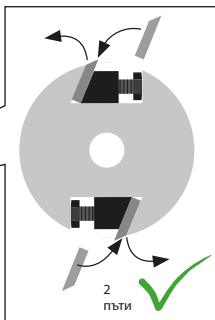
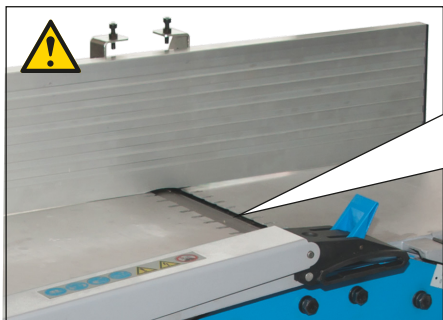
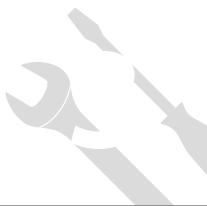
8 **СТАРТ**

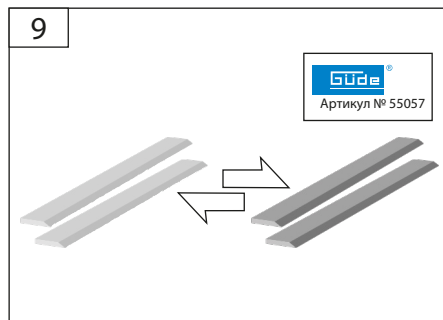
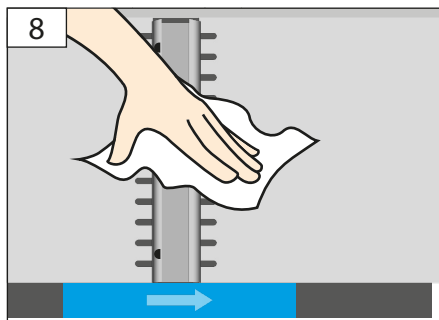
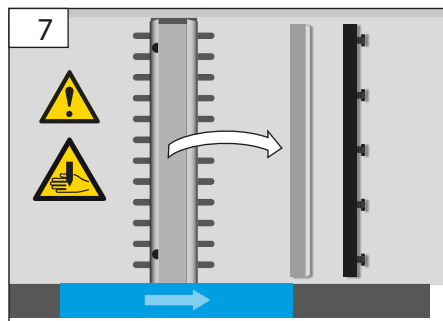
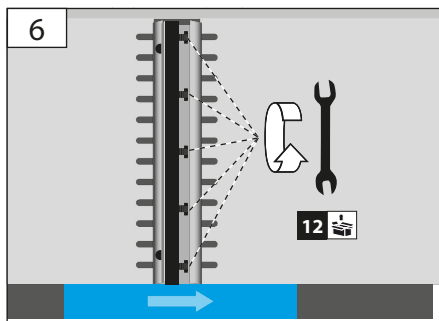
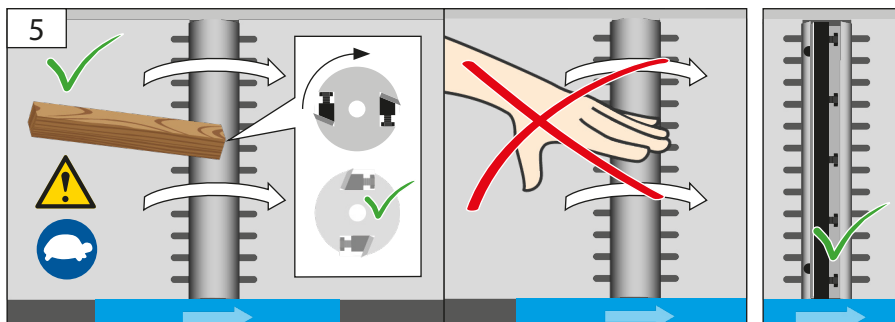




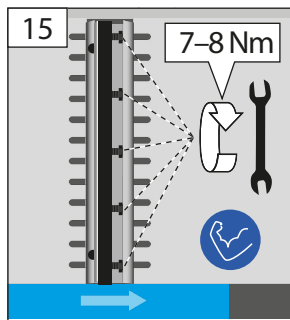
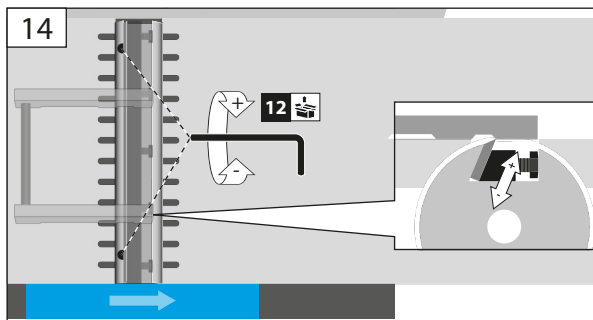
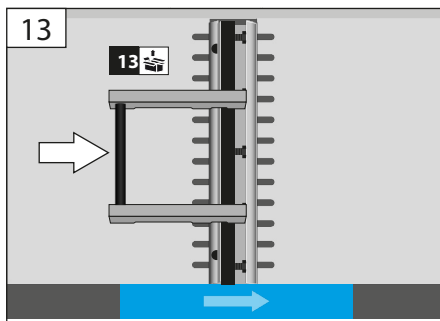
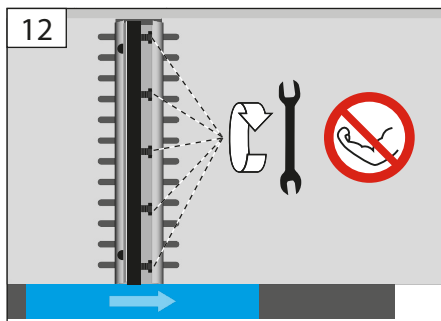
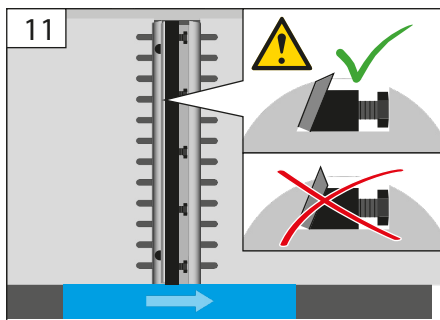
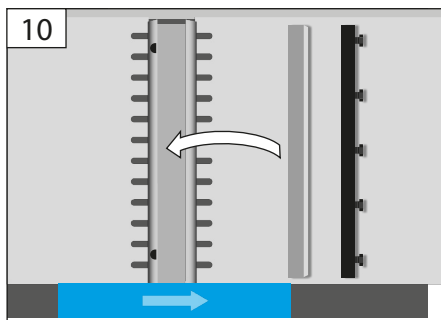
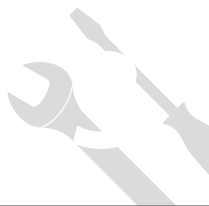


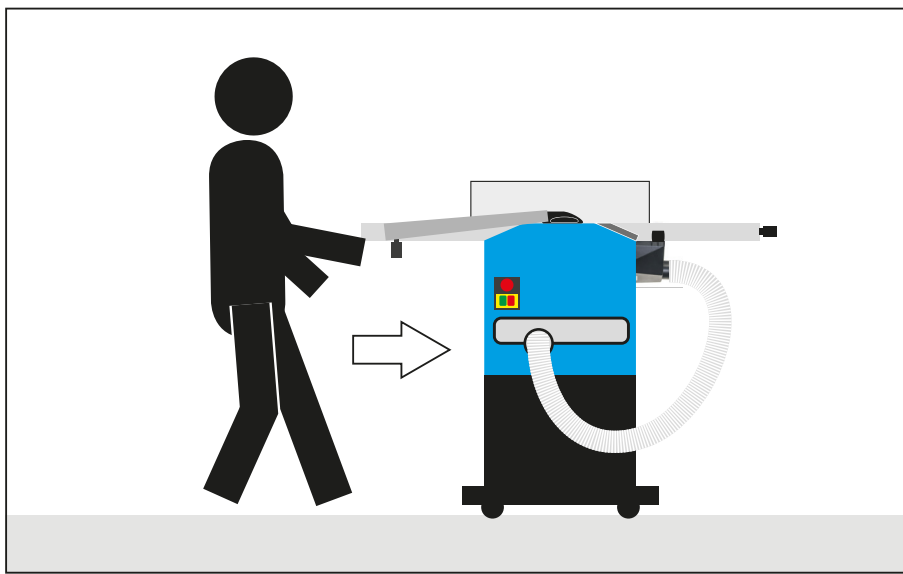
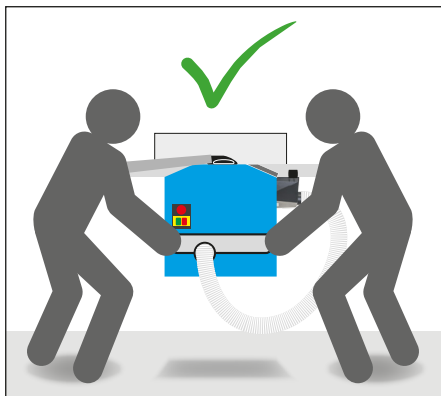
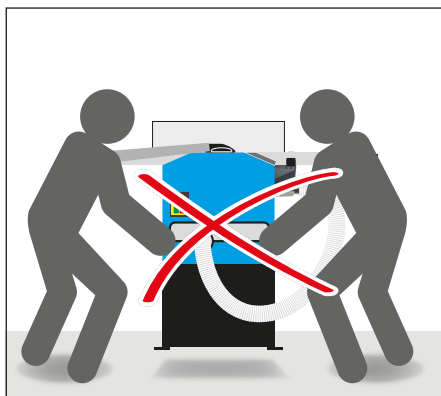
D Смяна и настройка на нож





D Смяна и настройка на ножа






Технически данни

Щрайхмус и дебелина

GADH 254/230 V

GADH 254/400 V

Артикул №	55058.....	55059.....
Захранване	~ 50	400 V ~ 50 Hz
Максимална скорост на подаване	230 V Hz ^{1800 W}	1800 W
Обороти на празен ход	8	8 м/мин
Обороти на празен ход	6700	6700 об/мин-1
Дебелина на рендосване	0-254 мм	254 мм
Дебелина на рендосване	6-160	6-160 мм
Дълбочина на рязане	мм... 0-2	0-2 мм
Дълбочина на рязане при фугиране	мм... 0-3	0-3 мм
Брой ножове	мм 2	2
Вид ножове		HSS
Размер на ножовете	260 x 25 x 2	260 x 20 x 2 мм
Размер на масата	мм. 1050 x	1050 x 260 мм
Размер на масата за фугиране	480 x 254	480 x 254 мм
Регулиране на ъгъла на водача	мм 0°-45	0°-45°
Тегло	° 87 кг	87 кг
Клас на защита	IP 20	IP 20

 **Данни за шум**
(Неопределеност K = 4 dB)

Празен ход:

Ниво на звукова * 93,9 dB 93,9 dB (A)

Ниво на звукова * (A) 109,45 109,45

Рендосване **мощност L_{WA}** dB (A) dB (A)

Ниво на звукова * 99,3 dB 99,3 dB (A)

Ниво на звукова * (A) 112,27 112,27

Рендосване **мощност L_{WA}** dB (A) dB (A)

Ниво на звукова * 97,9 dB 97,9 dB (A)

Ниво на звукова * (A) 111,29 111,29

Използвайте **защита за слуха!** dB (A) dB (A)

* Измерено съгласно EN ISO 3746 + 11202

- Посочената стойност на вибрационната емисия е измерена по стандартен метод и може да се използва за сравнение между електроинструменти;

- Тази стойност може да служи и като ориентир за първоначална оценка на натоварването от вибрации.

- Реалната стойност на вибрацията може да се различава по време на работа, в зависимост от начина на използване на електроинструмента; **Важно предупреждение:**

- Необходимо е да се определят мерки за безопасност на оператора, базирани на оценка на експозицията на вибрации при реални условия (в това число трябва да се вземат предвид всички фази на работния цикъл, включително времето, когато инструментът е изключен или работи без натоварване).



Използвайте уреда само след като внимателно сте прочели и

разбрали инструкциите за употреба. Запознайте се с контролните елементи и правилната работа на машината. Спазвайте всички указания за безопасност в ръководството. Бъдете отговорни към околните.

Ако имате въпроси относно свързването или работата на уреда, свържете се с обслужващия център.

Правилна употреба

Рендето за изравняване и дебелина е предназначено само за домашна и хоби употреба.

Дървесните материали трябва да са без чужди тела (гвоздеи, метални части, кабели, въжета, шнури или подобни).

Операторът носи отговорност за злоупотреки или рискове за трети лица.

⚠ Категорично е забранено да се демонтират, променят или използват по друг начин предпазните устройства на машината, както и да се монтират външни защитни средства.

По време на работа мостовият предпазител не бива да се премахва. Частта от вала с ножовете, която не се използва, трябва да бъде покрита.

При неспазване на общите инструкции, включително тези от настоящото ръководство, производителят не носи отговорност за причинени щети. Трябва да се спазват всички действащи правила и норми за безопасност при работа.

Изисквания към оператора

Уредът може да се използва и обслужва само от лица, които са запознати с работата му и предупреждени за възможните опасности.

Не позволявайте на деца да работят с уреда. Не допускайте възрастни без необходимото обучение да използват уреда.

Операторът трябва внимателно да е прочел и разбрал това ръководство преди да започне работа с уреда.

Квалификация: Освен подробно въвеждане от компетентно лице, не се изисква специална квалификация за използване на уреда.

Минимална възраст: Устройството може да се използва само от лица, навършили 18 години. Изключение се допуска за младежи, когато използването е част от професионално обучение и се извършва под наблюдението на инструктор.

Местните разпоредби могат да определят минималната възраст за работа с устройството.

Обучение: За работа с устройството е достатъчно да получите подходящи инструкции от компетентно лице или да се запознаете с ръководството за употреба. Не се изисква специално обучение.

Остатъчни рискове

Дори при правилна експлоатация и спазване на всички правила за безопасност, могат да останат определени остатъчни рискове.

⚠ Опасност от нараняване!

- опасност за пръстите и ръцете при допир до ножовия вал в незашитени участъци, при смяна на инструменти, както и при отваряне на предпазния капак. В зоната на подаване и изхода заради възможен опасен обратен ударопасност от токов удар при неправилно свързани електрически кабели. При работа без прахоуловител или торба за стружки може да се образува вреден дървесен прах. От изхвърчане на части. Метални елементи в обработвания материал могат да затъпят или повредят ножовете.

⚠ Увреждане на слуха

Продължителният престой в близост до работещото устройство може да доведе до **увреждане на слуха!**

Въпреки стриктното спазване на инструкциите за работа, могат да останат скрити остатъчни рискове.

Действия при аварийна ситуация

- Незабавно приложете необходимите мерки за първа помощ според получената травма и потърсете възможно най-бързо квалифицирана медицинска помощ. Пазете пострадалия от допълнителни наранявания и го поставете в покой. Препоръчва се на работното място винаги да има подръка аптечка по DIN 13157. Използваните материали от аптечката трябва веднага да се попълнят. При повикване на помощ, **предоставете следната информация**
1. Характер на инцидента
 2. Брой пострадали
 3. Вид на нараняванията

Символи



Прочетете ръководството за употреба



Преди всякакви дейности по уреда винаги изваждайте щепсела от контакта.



Използвайте защитни ръкавици!



Носете защитна маска!



Носете защитни очила!
Използвайте предпазители за слуха!



Обувайте защитни обувки



Внимание/Предупреждение!



Внимание: Опасно електрическо напрежение



Внимание! Риск от нараняване от ножове на рендето!



Внимание: Опасност от изхвърлени части



Преди работа премахнете всички чужди тела като пирони и телове



Не поставяйте ръце в опасната зона на въртящите се ножове!



Накарайте децата и неупълномощените лица винаги да стоят далеч от уреда.



Не излагайте уреда на дъжд и не го използвайте във влажна или мокра среда.



ТЮФ / GS знак за съответствие



CE знак за съответствие



Повредените и/или предназначени за изхвърляне електрически или електронни уреди трябва да се предават на определените места за рециклиране.



Батерии, масла и подобни вещества не трябва да попадат в околната среда.



Пазете от влага



Горната страна на опаковката

Инструкции за безопасност



ПРЕДУПРЕЖДЕНИЕ

Прочетете всички инструкции за безопасност и упътва-

ния, включително информацията в приложената брошура.

Пренебрегването на инструкциите за безопасност и указанията може да доведе до токов удар, пожар и/или сериозни наранявания. **Съхранявайте всички инструкции и указания за бъдеща справка**

Внимание! Уредът трябва да бъде стабилно закрепен към пода с подходящи винтове, за да се избегне риск от преобръщане.

1 Поддържайте работното място подредено

– Безпорядъкът на работното място може да причини злополуки.

Ъобразявайте се с околната среда – Не излагайте електроинструментите на дъжд.

– Не използвайте електроинструменти във влажна или мокра среда.

– Осигурете добро осветление на работното място.

– Не работете с електроинструменти там, където има опасност от пожар или експлозия.

3 Предпазвайте се от електрически удар

– Избягвайте контакт с заземени части (например тръби, радиатори, електрически печки, хладилници).

4 Дръжте другите хора настрана

– Не позволявайте на други хора, особено деца, да докосват електроинструмента или кабела. Дръжте ги далеч от работната зона.

Съхранявайте неизползваните електроинструменти на сигурно място

– Неизползваните електроинструменти трябва да се държат на сухо, високо или заключено място, недостъпно за деца.

6 Не претоварвайте електроинструмента си

– Ще работите по-ефективно и безопасно, ако спазвате препоръчания капацитет на уреда.

7 Използвайте подходящия електроинструмент

– Не използвайте слабо мощни машини за тежки задачи.

– Не прилагайте електроинструмента за дейности, за които не е предназначен. Например, не използвайте ръчен циркуляр за рязане на клонови или дървени трупи.

8 Носете подходящо облекло

– Не носете широки дрехи или бижута, тъй като могат да бъдат захванати от движещи се части.

– При работа навън е препоръчително да носите обувки с нехлъзгача се подметка.

– Ако имате дълга коса, използвайте мрежа за коса.

9 Използвайте предпазни средства

– Сложете защитни очила.

Използвайте защитна маска, когато работите в условия с прах.

10 Свържете системата за прахоулавяне

- Ако има налични връзки за изсмукване и събиране на прах, уверете се, че са правилно свързани и използвани.

11 Не използвайте кабела за дейности, за които не е предназначен.

- Не дърпайте щепсела от контакта чрез кабела. Пазете кабела от нагряване, масло и остри ръбове.

12 Фиксирайте детайла

- Използвайте стяга или менгеме, за да закрепите детайла сигурно. Това е по-безопасно, отколкото да го държите с ръка.

13 Избягвайте неудобни пози на тялото

- Стойте стабилно и поддържайте баланс във всеки момент.

14 Грижете се внимателно за инструментите си

- Дръжте режещите инструменти остри и чисти, за по-лесна и безопасна работа.
- Следвайте указанията за смазване и смяна на инструментите.
- Проверявайте редовно захванващия кабел на електроинструмента и при повреда го подменяйте само от квалифициран специалист.
- Проверявайте удължителите периодично и ги заменяйте при нужда.
- Дръжките да са сухи, чисти и без следи от масло или мазнина.

15 Извадете щепсела от контакта

- Когато не използвате електроинструмента, преди обслужване или при смяна на инструмент като например трион, бормашина или фреза.

16 Не оставяйте ключове за инструменти в устройството

- Преди да включите, уверете се, че всички ключове и инструменти за настройка са премахнати.

17 Избягвайте неволно стартиране

- Уверете се, че превключвателят е изключен, преди да включите щепсела в контакта.

18 Използвайте удължителни кабели за външна употреба

- Навън използвайте само удължителни кабели, които са одобрени и обозначени за външна употреба.

19 Обърнете внимание

- Следете какво правите. Работете с разум и внимание. Не използвайте електроинструмента, ако сте разсеяни. 20 Проверете електроинструмента за евентуални повреди
- Преди да продължите работа, проверете защитните устройства или леко повредените части дали функционират правилно и по предназначение.

– Проверете дали всички подвижни части работят свободно и не заяждат, или дали има повредени компоненти. Всеки елемент трябва да бъде правилно монтиран и да изпълнява условията за безпроблемна работа на електроинструмента.

- Повредени защитни устройства и части трябва да се ремонтират или заменят само в оторизиран сервиз, освен ако в инструкциите не е указано друго.
- Повредени превключватели трябва да се сменят в сервизен център.
- Не използвайте електроинструмент, който не може да се включва и изключва нормално.

ВНИМАНИЕ! – Използването на други инструменти или аксесоари може да представлява опасност от нараняване.

Уверете ремонта на вашия електроинструмент само на квалифициран електротехник

– Този електроинструмент е съобразен с всички приложими стандарти за безопасност. Всички ремонти трябва да се извършват единствено от електроспециалист с използване на оригинални резервни части; в противен случай съществува риск от инциденти за потребителя.

Използвайте само добре заточени и поддържани ножове.

Използвайте само ножове, които са проектирани специално за тази машина.

Всеки елемент от ножовата ос, който не участва в рендосването, трябва да бъде покрит.

Използвайте подходящи лични предпазни средства:

- Слушалки за защита на слуха и намаляване риска от загуба на слух,
- маска за дишане, която намалява опасността от вдишване на вreden прах,
- ръкавици при работа с ножовата ос или груби материали – така се намалява рискът от наранявания от остри ръбове

5. Внимание: не извършвайте следните дейности:

- Въвеждащи операции (т.е. обработка, която не покрива цялата дължина на детайла);
- издълбаване, изготвяне на шпилки или отвори;
- рендосване на силно изкривена дървесина, при която контактът с работната маса е недостатъчен.

Изключете мотора и извадете щепсела от контакта, когато не работите с машината, напускате работното място или при настройки, поддръжка и ремонт.

По време на работа машината трябва да бъде поставена върху равна, стабилна повърхност, а основата –

Зоната около машината трябва да бъде равна, добре поддържана и без отпадъци като стружки или отрязани детайли.

Всеки открит дефект по машината, включително защитните устройства или ножовите валове, трябва незабавно да се докладва на отговорния за безопасността.

Запознайте се с безопасните методи за почистване, поддръжка и редовно премахване на стружки и прах, с цел намаляване на риска от пожар.

Захранване / Електрическа безопасност

ОПАСНОСТ! Електрически удар! Съществува риск от нараняване поради електрически ток!

Повреден кабел или щепсел може да причини електрически удар.

Избягвайте контакт с заземени части и така се предпазвайте от електрически удар.

Работата е разрешена само със защитно устройство от ток на удара

Включете щепсела на захранващия кабел само в контакт с подходяща форма, напрежение и честота, който отговаря на действащите изисквания.

Не дърпайте кабела, за да извадите щепсела от контакта.

При полагане на захранващия кабел се уверете, че той не пречи, не е притиснат, прегънат или мокър.

Подготовка за работа / Експлоатация

Винаги осигурявайте достатъчно осветление или добри светлинни условия, когато работите с уреда.

Преди всяка употреба проверявайте:

- Работата на главния и аварийен прекъсвач **заклучени предпазни устройства** чрез последователно отваряне на всяко защитно устройство, за да изключите машината, и проверете, че е невъзможно да я включите при отворено защитно устройство **Спирачка** проверете дали спираният процес се извършва в указаното време и, ако машината има механична спирачка, тя да бъде тествана след всяко задействане на защитата от претоварване

- **Поне веднъж на смяна проверявайте обратнотвращачите визуално – трябва да са в добро състояние, без удари по повърхността на контакта, и да падат свободно под собственото си тегло;**
- **Ножовите за рендосване** проверете за повреди и правилно монтиране.

Машината може да се използва само ако всички тези условия са изпълнени.

За обработка на къси детайли използвайте тласкачи или тласкащи летви, които са в изправност.

Свържете машината към система за изсмукване на прах или стърготини.

- Необходимият обем въздух е приблизително 700-1000 м³/ч.
 - Вакуум на всеки смукателен отвор: 840 PA
 - Диаметър на смукателния накрайник: 100 мм.
- Проверете дали ограничителят е добре фиксиран преди започване на работа.

Уверете се, че можете да запазите равновесие по всяко време. Застанете странично спрямо машината. Дръжте ръцете си далеч от режещия валак и мястото на изхвърляне на стърготините, докато машината работи. Започнете работа само когато режещият валак достигне необходимите обороти.

Използвайте само остри ножове и никога не работете върху метални предмети (като пирони или винтове).

Уверете се, че обработваният материал не съдържа кабели, въжета, конци или подобни предмети. Не обработвайте дървесина с много чепове или дупки от клони.

Осигурете стабилност на дългите детайли в края на рендосването. Използвайте ролкови стойки или други подобни помощни средства.

Категорично е забранено да се премахват стърготини или трески, докато машината работи.

При блокиране на машината я изключете незабавно. Извадете щепсела от контакта и отстранете заседналия детайл.

След всяка употреба настройвайте най-малката възможна дълбочина на рязане, за да предотвратите риск от нараняване.

Съхранявайте уреда на заключено място, недостъпно за деца.

Поддръжка

Преди всякакви дейности по уреда винаги изключвайте щепсела от контакта.

Преди употреба винаги извършвайте визуална проверка, за да се уверите, че уредът, особено захранващият кабел и щепселът, не са повредени.

Устройството не бива да се използва, ако е повредено или ако предпазните механизми не работят правилно. Ремонти и дейности, които не са описани в това ръководство, трябва да се извършват само от квалифициран специалист.

Използвайте само оригинални аксесоари и резервни части.

Дръжте машината и особено вентилационните отвори винаги чисти. Почиствайте редовно изхвърлящия отвор за стърготини и/или прахоулавянето. Никога не измивайте устройството с вода!

Само редовно поддържано и добре обслужвано устройство може да бъде надежден помощник. Липсата на поддръжка и грижа може да доведе до неочаквани инциденти и наранявания.

Не почиствайте машината и нейните компоненти с разтворители, запалими или токсични течности. За почистване използвайте единствено влажна кърпа.

Обработвайте всички подвижни части екологично масло.

При необходимост можете да намерите списък с резервните части на www.guede.com.

Изхвърляне



Дефектни или ненужни уреди трябва да се предават на определените за това пунктове за рециклиране.

Изхвърляне на транспортната опаковка

Опаковката предпазва устройството от повреди по време на транспорт. Материалите за опаковане са избрани така, че да са щадящи природата и лесни за рециклиране. Връщането на опаковката в кръговрата на материалите спестява ресурси и намалява отпадъците. Части от опаковката (например фолио, стиропор®) могат да бъдат опасни за децата.

Опасност от задущаване!

Дръжте опаковъчните материали далеч от деца и ги изхвърляйте възможно най-бързо.

Гаранция

Гаранционният срок е 12 месеца при професионална употреба и 24 месеца за потребители, считано от датата на покупката на устройството.

Гаранцията обхваща само дефекти, възникнали поради материални или производствени грешки. За да се заяви гаранционен проблем, трябва да се приложи оригиналната касова бележка с дата на продажбата.

Гаранцията не важи при неправилна употреба, като например претоварване на устройството, използване на сила или причинени повреди.

Повреди от външни влияния или чужди предмети, неспазване на инструкциите за употреба и съгласяване, както и нормално износване също не се покриват от гаранцията.

Важна информация за клиента

Моля, имайте предвид, че връщането на устройството по време на или след гаранционния период трябва да се прави в оригиналната опаковка. Така се избягват ненужни транспортни повреди и спорове по тяхното уреждане. Само в оригиналната кутия вашето устройство е защитено и обработката става без проблеми.

Сервиз

Имате технически въпроси? Искате да подадете рекламация? Нуждаете се от резервни части или ръководство за употреба? На уебсайта на Güde GmbH & Co. KG (www.guede.com), в раздел „Обслужване“, ще получите бърза и удобна помощ. Молим Ви да ни съдействате, за да Ви помогнем по-ефективно. За да идентифицираме уреда Ви при рекламация, са ни необходими серийният номер, артикулният номер и годината на производство. Всички тези данни ще откриете на табелката на устройството. Препоръчваме Ви да ги впишете по-долу, за да са винаги под ръка.

Серийен номер:

Артикулен номер:

Година на производство:

Тел.: +49 (0) 79 04 / 700-360

Факс: +49 (0) 79 04 / 700-51999

Имейл: support@ts.guede.com

⚠ Преди да отстраните проблема на устройството, изключете го и извадете щепсела от контакта.

Неизправност	Причина	Решение
Машината не работи или внезапно спира	<ul style="list-style-type: none"> • Прекъсване на електрозахранването • Дефектен мотор или преклювачател • Проверете микропреклювачателя 	<p>• Проверете предпазителя и защитата от претоварване на устройството.</p> <p>• Моторът или преклювачателят да се провери от квалифициран електротехник.</p> <p>• Монтирайте аспирационния капак така, че микропреклювачателят да се активира. → [2]</p>
Машината спира по време на рендосването	<ul style="list-style-type: none"> • Тъп или износен нож за рендосване • Активирана защита от претоварване • Проверете микропреклювачателя 	<ul style="list-style-type: none"> • Сменете или заточете ножа • Включете отново мотора след като се охлади <p>Лоставете капака за изсмукване на стружки или заключващия механизъм на масата така, че микропреклювачателят да се активира. → [2]</p>
Детайлът заклинява при дебелинно рендосване	<p>• Дълбочината на рязане е прекалено голяма</p>	<ul style="list-style-type: none"> • Намалете дълбочината на рязане и обработвайте детайла на няколко етапа
Незадоволително състояние на повърхността	<ul style="list-style-type: none"> • Ножовете за рендосване са затпени/износени • Ножовете са задръстени със стружки • Непостоянно подаване 	<ul style="list-style-type: none"> • Сменете или наточете ножовете • Премахнете стружките • Подайте детайла с постоянен натиск и по-ниска скорост
Обработената повърхност е прекалено груба	<ul style="list-style-type: none"> • Детайлът все още съдържа твърде много влага 	<ul style="list-style-type: none"> • Подсушете детайла
Обработената повърхност е напукана	<ul style="list-style-type: none"> • Детайлът е обработен срещу посоката на жилките • Отнето е твърде много материал наведнъж 	<ul style="list-style-type: none"> • Обработвайте детайла в обратната посока на жилките • Работете на няколко етапа
Недостатъчно подаване на детайла при дебелинно рендосване	<ul style="list-style-type: none"> • Детайлът е обработен срещу посоката на жилките • Отнето е твърде много материал наведнъж 	<ul style="list-style-type: none"> • Почистете работната маса и нанесете тънък слой плъзгащ восък • Възстановете транспортните валици • Поставете лоста за регулиране на дебелината в горна позиция

След всяко отстраняване на повреда, включете и проверете всички предпазни устройства!!!

План за инспекция и поддръжка

Периодичност на обслужване		Преди всяко пускане в експлоатация	Вътрешно	Външно	Всичко	След 6 месеца
Проверка на ножовете за рендосване за изправност	Проверете	✓				
	Сменете		✓			✓
Контрол на изправността на предпазните устройства	Проверете	✓				
	Сменете		✓			
Почистяване на машината от прах и стружки	Проверете	✓				
	Сменете		✓			
Смазване на всички подвижни свързващи части					✓	✓

ГЮДЕ ГмбХ & Ко. КГ
Биркихщрасе 6
74549 Волпертшаузен
Германия

Тел.: +49-(0)7904/700-0

Факс: +49-(0)7904/700-250

Имейл: info@guede.com