



GEH 3000
85124



ОБХВАТ НА ДОСТАВКАТА



6



7



9

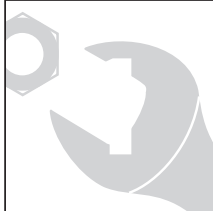


8



10

6

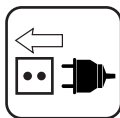


DE Монтаж

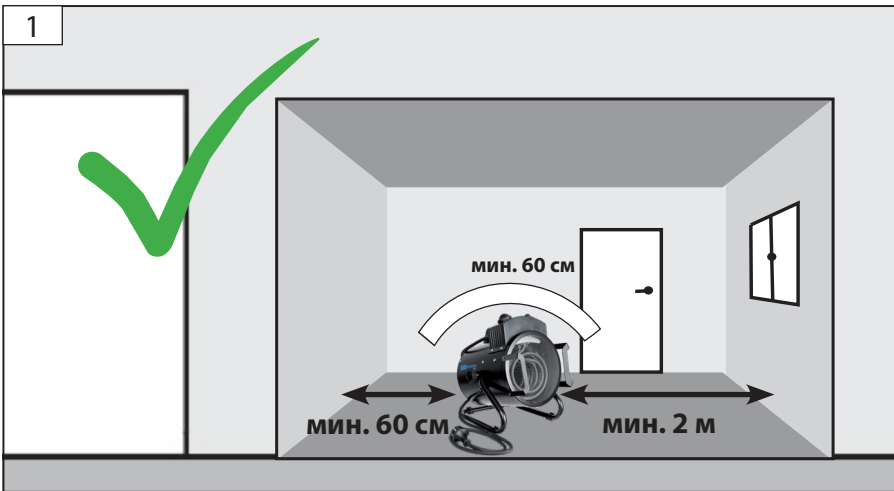


1

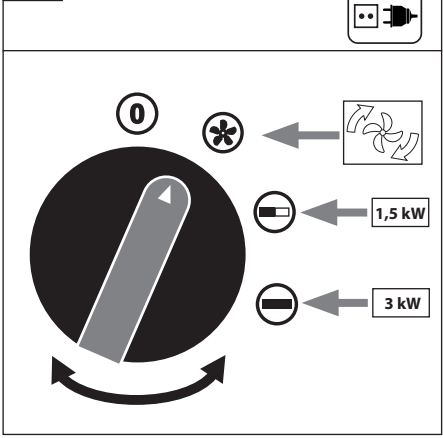




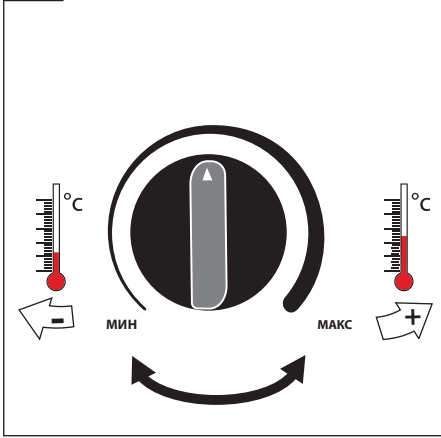
1



2 СТАРТ

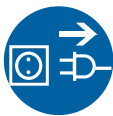


3



START DE Работа

STOP



4

≈ 20°C

МИН МАКС

5

6

25°C

Автостоп
напр. 25°C

Автостарт
напр. 20°C

7

СТОП

0

3-5 мин.

8

СТОП

0



Технически данни

Електрически отоплител	GEN 3000
Арт. №	85124
Захранване	220–240 V~, 50 Hz
Отоплителна мощност	3 kW
Брой степени на отопление	2 + режим вентилатор
Степени на отопление	1,5 / 3 kW
Макс. консумирана мощност	3000 W
Номинален ток	13 A
Отопляем обем на помещението	ок. 75 м ³
Годишна сезонна ефективност на отопление на помещението η _p	44,7 %
Дебит на въздуха	280 м ³ /h
Дължина на захранващия кабел	1,25 m
Тип мрежов щепсел	CEE 7/7 (шуко щепсел)
Защита от прегряване	55 °C
Степен/клас на защита	IP24 / I
Размери Д x Ш x В	243 x 227 x 295 mm
Тегло нето/бруто	3,4 / 4,1 kg

Задължителна информация за електрически отоплители за отделни помещения

Показател	Символ	Стойност	Единица	Вид регулатор на топлинната мощност/стайната температура (моля, изберете една опция)	
Топлинна мощност				Едностепенна топлинна мощност, без контрол на стайната температура	не
Номинална топлинна мощност	P _{nom}	3.000	kW	Две или повече ръчни степени, без контрол на стайната температура	не
Минимална топлинна мощност (ориентировъчна стойност)	P _{min}	1.500	kW	Регулатор на стайната температура с механичен термостат	да
Максимална непрекъсната топлинна мощност	P _{max,c}	3.000	kW	Електронен регулатор на стайната температура	не
				Електронен регулатор на стайната температура с дневно (часово) управление	не
				Електронен регулатор на стайната температура със седмично управление	не
				Други опции за управление (възможни са няколко избора)	
Консумирана мощност				Регулатор на стайната температура с разпознаване на присъствие	не
В изключено състояние	P ₀	0.00	W	Стайна температура с разпознаване на отворен прозорец	не
В режим на готовност	P _{sm}	0.00	W	Опция за дистанционно управление	не
В режим на празен ход	P _{idle}	0.00	W	Адаптивно управление на старта на отоплението	не
В мрежов режим на готовност	P _{sum}	0.00	W	Ограничение на времето на работа	не
Режим на готовност с информационен или статус дисплей			[да/не]	Сензор „черна сфера“	не
<small>Сензорът се използва за измерване на запалителната (електрична) потенциална енергия</small>				Самообучаваща функция	не
Годишен коефициент на полезно действие на отоплението в активен режим	η _{co p}	85.0	%	Точност на регулиране	не

Общи указания за безопасност при работа с електроинструменти

ПРЕДУПРЕЖДЕНИЕ

Прочетете всички указания за безопасност и инструкции. Неспазването на указанията и инструкциите може да доведе до токов удар, пожар и/или тежки наранявания.

Запазете всички указания за безопасност и инструкции за бъдеща справка.

Терминът „електроинструмент“, използван в указанията за безопасност, се отнася както за мрежови елек-троинструменти (с захранващ кабел), така и за акумулаторни електроинструменти (без захранващ кабел).

Остатъчни рискове

Риск от нараняване!

Остатъчна електрическа опасност

Пряк/непряк електрически контакт; може да причини токов удар. Използвайте само в електрически мрежи с дефектнотокова защита (ДТЗ).

Термични остатъчни рискове

Изгаряния; допирът до защитната решетка или корпуса на уреда може да причини изгаряния. Избягвайте тези части.

Дори при спазване на всички приложими конструктивни изисквания при работа с машината могат да възникнат рискове.

1) Безопасност на работното място

- Поддържайте работната зона чиста и добре осветена.** Безпорядък или недобре осветени работ-ни места могат да доведат до инциденти.
- Не работете с електроинструмента в среда с опасност от експлозия, където има запалими течности, газове или прах.
- Дръжте деца и други лица на разстояние по време на работа с електроинструмента.**

2) Електрическа безопасност

- Щепселът на електроинструмента трябва да пасва на контакта. Не променяйте щепсела по никакъв начин. Не използвайте преходници заедно със защитно заземени електроинструменти.** Непроменените щепсели и подходящите контакти намаляват риска от токов удар.
- Избягвайте допир на тялото до заземени повърхности като тръби, отоплителни уреди, печки и хладилници.** Рискът от токов удар е по-висок, когато тялото е заземено.

- Пазете електроинструментите от дъжд и влага.** Попадането на вода в електроинстру-мент увеличава риска от токов удар.
- Не използвайте кабела не по предназначение – не го ползвайте, за да носите или окачвате електроинструмента, нито за да изваждате щепсела от контакта. Дръжте кабела далеч от топлина, масло, остри ръбове и движещи се части на уреда.** Повредени или оплетени кабели увеличават риска от токов удар..
- Когато работите с електроинструмент на открито, използвайте само удължителни ка-бели, предназначени за употреба на открито.** Използването на удължител, подходящ за работа на открито, намалява риска от токов удар.

3) Безопасност на хората

- Бъдете нащрек, следете какво правите и работете разумно с електроинструмента. Не използвайте електроинструмент, ако сте уморени или сте под въздействието на наркотици, алкохол или лекарства.** Момент невнимание при работа с електроинструмент може да доведе до сериозни наранявания.

4) Използване и работа с електроинстру-мента

- Не претоварвайте уреда. За задачата използвайте електроинструмента, предназначен за нея.** С подходящия електроинструмент работите по-добре и по-безопасно в посочения работен диапазон.
- Не използвайте електроинструмент с повреден превключвател.** Електроинструмент, който не може да се включва или изключва, е опасен и трябва да бъде ремонтиран.
- Извадете щепсела от контакта и/или свалете батерията, преди да правите настрой-ки на уреда, да сменяте принадлежности или да го прибирате.** Тази предпазна мярка предотвратява неволно стартиране на електро-инструмента.
- Съхранявайте неизползваните електроинструменти извън обсега на деца. Не позволявайте уредът да се използва от лица, които не са запознати с него или не са прочели тези указания.** Електроинструментите са опасни, когато се използват от неопитни хора.
- Поддържайте електроинструментите грижливо. Проверявайте дали движещите се части работят безупречно и не закъ-ливат, дали има счупени или повредени части, които биха нарушили работата на електроинструмента. Преди употреба дайте повредените части да бъдат ре-**

противодействате. Много инциденти са вследствие на лошо поддържани електроинструменти.

- f) Използвайте електроинструмента, принадлежностите, работните приставки и т.н. съгласно тези указания. Съобразявайте се с условията на работа и конкретната задача, която изпълнявате. Употребата на електроинструменти за цели, различни от предвидените, може да доведе до опасни ситуации.

5) Сервиз

- a) Поверявайте ремонта на електроинструмента само на квалифицирани специалисти и използвайте единствено оригинални резервни части. Така се гарантира, че безопасността на уреда се запазва.

Указания за безопасност – електрически нагревател

Този уред може да се използва от деца на 8 и повече години, както и от лица с намалени физически, сетивни или умствени способности или с недостатъчен опит и знания, ако са под наблюдение или са инструктирани за безопасната употреба на уреда и разбират произтичащите от това рискове. Децата не трябва да си играят с уреда.

Почистването и поддръжката от потребителя не трябва да се извършват от деца без надзор. Деца под 3 години трябва да се държат на разстояние, освен ако са под постоянен надзор.

Деца на възраст от 3 до под 8 години могат само да включват и изключват уреда, ако са под наблюдение или са инструктирани за безопасната му употреба и са разбрали свързаните с това опасности, при условие че уредът е поставен или монтиран в нормалното си работно положение.

Деца на възраст от 3 до под 8 години нямат право да включват щепсела в контакта, да регулират уреда, да го почистват и/или да извършват поддръжка от потребителя.

Внимание – Някои части на продукта могат да станат много горещи и да причинят изгаряния. Особено внимание, когато наблизо има деца и уязвими лица.

ВНИМАНИЕ! За да се избегне риск от опасност поради неволно нулиране на защитния температурен ограничител, уредът не трябва да се захранва чрез външно превключващо устройство, например програмируем таймер, нито да се свързва към електрическа верига, която се включва и изключва ръчно. Внимателно акумулиращият кабел и този уред се повреди, той трябва да бъде подменен от производителя, от неговия сервиз или от лице със сходна квалификация, за да се избегнат рискове. Кабелите и материалите трябва да се държат на минимум 1 м безопасно разстояние от отоплителния уред. Избягвайте взривоопасни или запалими вещества (напр. бензин, хартия, бои) в помещението, където е поставен продуктът.

Изберете мястото за монтаж на отоплителния уред така, че да се избегне неволен контакт. Поддържайте отоплителния уред чист. Пазете електрическите части от влага. Не ги потапяйте по време-

По време на почистване или работа никога не потапяйте уреда във вода или други течности, за да избегнете токов

удар. Никога не дръжте уреда под течаща вода.

Изключете уреда, извадете щепсела от контакта и оставете уреда да изстине, преди да извършвате монтаж, преоборудване, почистване или поддръжка, както и преди да го съхранявате или транспортирате.

Работата е разрешена само с дефектнотокова защита (RCD, макс. ток на утечка 30 mA).

Уредът трябва да бъде включен към контакт 230 V със защита 16 A.

Винаги изваждайте щепсела, когато отоплителният уред не се използва. Не дърпайте кабела, за да го изключите.

Преди всяко пускане в експлоатация проверете всички винтови и шлицови капачки и дайте уреда затегнати, правилно поставени и да ги всички подвижни части се движат свободно. Строго е забранено защитните устройства на машината да се демонтират, променят, използват не по предназначение или да се монтират чужди защитни устройства.

Уредът не трябва да се използва, ако е повреден или ако предпазните устройства са неизправни. Подменете износените и повредените части.

Преди всяка употреба проверявайте уреда, захранващия кабел, удължителния кабел и щепсела за повреди и признаци на стареене. Повредени части да се ремонтират само от квалифициран специалист.

- При работа с уреда винаги спазвайте действащите местни строителни и противопожарни изисквания, съответните електрически защити, както и правилата на професионалната асоциация.
- Спазвайте безопасно разстояние от запалими предмети.
- Свободният вход за въздух и свободният изход за въздух трябва винаги

трябва да е гарантирано.

- Никога не поставяйте чужди предмети в уреда.
- **ПРЕДУПРЕЖДЕНИЕ!** За да се избегне прегряване на отоплителния уред, той не бива да се покрива.
- Устройствата за безопасност не трябва да се заобикалят или блокират.
- Уредът не трябва да се използва непосредствено под стенен контакт.
- Не е подходящ за монтаж към стационарно положени електрически проводници.
- Уред само с напълно развита пожарна защита кабелна линия.
- **Никога не поставяйте уреда във вода – опасност за живота!**
- Никога не поставяйте уреда в близост до влажни помещения или мокри зони (баня, душ, басейн и др.). Управляващите елементи не трябва да могат да бъдат докосвани от човек, който е под душа, държи съд, пълен с течност, или се намира **Никогат не управлявайте/докосвайте уреда с мократа, че щепселът да е винаги лесно достъпен.**
- Уредът не бива да се излага на директна водна струя (напр. водоструйка и др.). Никога не допускайте проникване на вода в **Никога не поставяйте и не използвайте уреда в зони с риск от пожар или експлозия.**

- Уредите не трябва да се поставят в среда с наличие на масла, сира или сол.
- Не поставяйте в помещения с повишен риск от пожар (напр. дървен навес).
- Не използвайте уреда в помещения за отглеждане или развъждане на животни.
- **Осигурете достатъчно разстояние до стени и други предмети.**
- Защитната решетка се нагрива – спазвайте безопасна дистанция от хора, деца и животни. Не поставяйте пред уреда запалими или топящи се **Предметите** поставяйте уреда върху килими с **Нелигнованите** този отоплителен уред с програматор, таймер, отделна система за дистанционно управление или друго устройство, което го включва автоматично, тъй като има риск от пожар, ако уредът е покрит или е поставен неправилно.

⚠ Спазвайте безопасна - дистанция от минимум - 2 метра до животни и запалими предмети пред предната част на корпуса, както и около 60 см до всички останали повърхности на корпуса.



Използвайте уреда едва след като внимателно прочетете и разберете инструкциите за употреба -

обр. Спазвайте всички указания за безопасност, посочени в инструкцията. Действайте отговорно спрямо другите хора. Ако имате съмнения относно свързването и работата с уреда, обърнете се към сервисното обслужване.

1. Място на инцидента
2. Вид на инцидента
3. Брой пострадали
4. Вид на нараняванията

Употреба по предназначение

Електрическите отоплителни уреди се използват в строителството, корабостроенето, селското стопанство, автосервизите, ресторантьорството, при монтажни дейности и навсякъде, където отопление с масло или газ е нежелано или недопустимо.

Уредът може да се използва само поставен на пода и напълно сглобен. Работа върху нестабилна повърхност не е разрешена.

Този уред е предназначен за употреба само както е описано. Спазвайте техническите данни и указанията за безопасност. При неспазване на разпоредбите, общовалидните правила и указанията в тази инструкция, производителят не носи отговорност за причинени щети.

Уредът не е предназначен за сушене на дрехи или за монтаж под пейки/плотове или в подови шахти.

При професионална употреба този отоплителен уред подлежи на проверка преди първоначално пускане в експлоатация от компетентно лице. Проверката трябва да бъде организирана от оператора (съгласно BetrSichV §§ 14/15 (Наредба за безопасност при експлоатация)).

Описание на уреда

1. Дръжка за носене
2. Захранващ кабел
3. Защитна решетка
4. Превключвател Регулатор на мощността
5. Регулатор на термостата

Действия при спешен случай

Предприемете необходимите мерки за първа помощ според вида на нараняването и възможно най-бързо потърсете квалифицирана медицинска помощ. Предпазете пострадалия от допълнителни увреждания и го успокойте. За евентуален инцидент на работното място винаги трябва да има подрък аптечка по DIN 13164. Изразходваните материали аптечката незабавно се допълват.

Когато подавате сигнал за помощ, посочете следното

Изисквания към оператора

Преди да използва уреда, операторът трябва внимателно да е прочел и разбрал инструкцията за експлоатация.

Квалификация: Освен подробен инструктаж от компетентно лице не е необходима специална квалификация за работа с уреда.

Минимална възраст: Продуктът е предназначен за употреба от лица на и над 16 години. Ако продуктът се използва от деца над 8 години или от лица с намалени физически, сетивни или умствени способности, или с недостатъчен опит и знания, те трябва да бъдат наблюдавани или инструктирани за безопасната употреба на уреда и да разбират произтичащите рискове. Децата не бива да играят с уреда. Почистването и поддръжката от потребителя не трябва да се извършват от деца без надзор. Обучение: За работа с уреда е достатъчен подходящ инструктаж от компетентно лице и/или запознаване с инструкцията за експлоатация. Не се изисква специално обучение.

Операторът носи отговорност за инциденти или рискове за трети лица.

Символи

	Предупреждение/Внимание!
	Прочетете ръководството за експлоатация!
	Преди да извършвате каквато и да е работа по уреда, винаги изключвайте щепсела от контакта.
	Пазете от влага Не излагайте машината на дъжд.
	Забранено е дърпането/пренасянето за кабела
	Забранено покриването!
	Пазете от влага

	Пазете от замръзване
	Дръжте деца и други лица настрана по време на работа с електроинструмента.
	Предупреждение за опасно електрическо напрежение
	Осигурете безопасна дистанция на хората в близост до машината (най-малко 2 м)
	Уредът достига пълната си отоплителна мощност след 5–10 мин.
	Внимание: гореща повърхност!
	Повредени и/или електрически или електронни уреди за изхвърляне трябва да се предават в определените за това пунктове за рециклиране.
	Пазете от влага
	Ориентация на опаковката: нагоре

Експлоатация

След като прочетете и разберете указанията за безопасност, можете да пуснете уреда в действие.

За най-добро разпределение на топлината поставете електрическия отоплител възможно най-в средата на помещението или на поне 2 м от стената. Така въздухът циркулира по-добре и стаята се затопля по-бързо. Препоръчително е всички прозорци и врати да останат затворени.

1. Включете захранващия кабел в подходящ контакт. Уверете се, че електрическата мрежа е защитена по подходящ начин.
2. С регулатора на степените на мощност задайте желаната мощност.
3. За да изключите електрическия отоплител, превключете регулатора на степените на мощност за 3–5 min. на позиция „Вентилатор“. След това уредът може да бъде изключен и/или изваден от контакта.

Настройте термостата на средна температура на изключване

и задайте отоплителя на максимална мощност, като го оставите да работи, докато термостатът изключи. Изключете отоплителя и измерете температурата в помещението. Ако е твърде ниска, завъртете регулатора на термостата още надясно и включете отоплителя отново. Ако е твърде висока, завъртете термостата наляво, оставете стаята да се охлади и включете отоплителя отново. Повтаряйте тези стъпки, докато постигнете желаната температура на изключване.

При първото пускане е възможно да се появи неприятна миризма. Тя е напълно безвредна и изчезва напълно с увеличаване на времето на работа.

Поддръжка

Преди да извършвате каквито и да е дейности по уреда, винаги изваждайте щепсела от контакта.

ПРЕДУПРЕЖДЕНИЕ Уредът не трябва да се използва, ако е повреден или ако защитните устройства не работят изправно.

Ремонти и дейности, които не са описани в това ръководство, трябва да се извършват само от квалифициран сервизен персонал.

Използвайте само оригинални аксесоари и оригинални резервни части.

Само редовно обслужван и добре поддържан уред може да бъде надежден помощник. Пропуски в поддръжката и грижата могат да доведат до непредвидими инциденти и наранявания.

Не почиствайте машината и нейните компоненти с разтворители, запалими или токсични течности. За почистване използвайте само влажна кърпа.

При необходимост списъкът с резервни части е достъпен онлайн на www.guede.com.

Гаранция

Гаранционният срок е 12 месеца при професионална употреба, 24 месеца за потребители и започва да тече от датата на покупка на уреда.

Гаранцията покрива единствено дефекти, дължащи се на материални или производствени недостатъци. При предявяване на гаранционна претенция трябва да се приложи оригиналният документ за покупка с посочена дата на продажба.

От гаранцията са изключени

неправилна употреба, напр. претоварване на уреда, прилагане на сила, повреди вследствие на външно въздействие или попадане на чужди тела. Неспазването на инструкциите за употреба и монтаж, както и нормалното износване, също не се покриват от гаранцията.

Изхвърляне



Използвани батерии, както и излязло от употреба електрическо и електронно оборудване не бива да се изхвърлят заедно с битовите отпадъци. Те трябва да се събират и предават отделно. Преди изхвърляне извадете от уредите старите батерии, акумулаторите и осветителните тела. Информирайте се в местната администрация или при специализирания търговец за пунктове за събиране и рециклиране. Според местните разпоредби търговците може да са задължени да приемат безплатно използвани батерии и стари електро- и електронни уреди. С повторната употреба и рециклирането на старите батерии и електро- и електронни уреди допринасяте за намаляване на нуждата от суровини. Използваните батерии (особено литиево-йонните), както и старите електро- и електронни уреди съдържат ценни материали за повторна употреба, които при неправилно изхвърляне могат да окажат неблагоприятно влияние върху околната среда и здравето ви. Преди предаване за изхвърляне изтрийте евентуално наличните на старото устройство лични данни.

Изхвърляне на транспортната опаковка

Опаковката предпазва уреда от повреди при транспортиране. Обикновено материалите са подбрани с оглед на екологията и изискванията за изхвърляне, поради което подлежат на рециклиране. Връщането на опаковката в цикъла на материалите спестява суровини и намалява количеството отпадъци. Части от опаковката (напр. фолио, Styropor®) могат да бъдат опасни за деца.

Съществува опасност от задушаване! Съхранявайте опаковъчните материали далеч от достъпа на деца и ги изхвърлете възможно най-скоро.

Сервиз

Имате технически въпроси? Искате да подадете рекламация? Нужни са ви резервни части или ръководство за употреба? В раздел „Сервиз“ на сайта на Güde GmbH & Co. KG (www.guede.com) ще ви съдействаме бързо и без излишна бюрокрация. Моля, помогнете

ни да ви помогнем. За да можем да идентифицираме уреда ви при рекламация, са ни необходими серийният номер, артикулният номер и годината на производството. Всички тези данни ще намерите на табелката с технически данни. За да са ви винаги подръка, моля, впишете ги по-долу.

Сериен номер

Артикулен номер

Година на производството

Тел.: +49 (0) 79 04 / 700-360

Факс: +49 (0) 79 04 / 700-51999

Имейл: support@ts.guede.com

Важна информация за клиента

Моля, имайте предвид, че връщането на продукта – както в рамките, така и извън гаранционния срок – по правило трябва да се извършва в оригиналната опаковка. Така ефективно се избягват ненужни транспортни повреди и често спорното им уреждане. Само в оригиналния кашон устройството е оптимално защитено и се гарантира безпроблемна обработка.