



GH 9 E

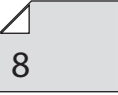
85104

Güde



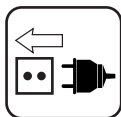
ОБХВАТ НА ДОСТАВКАТА



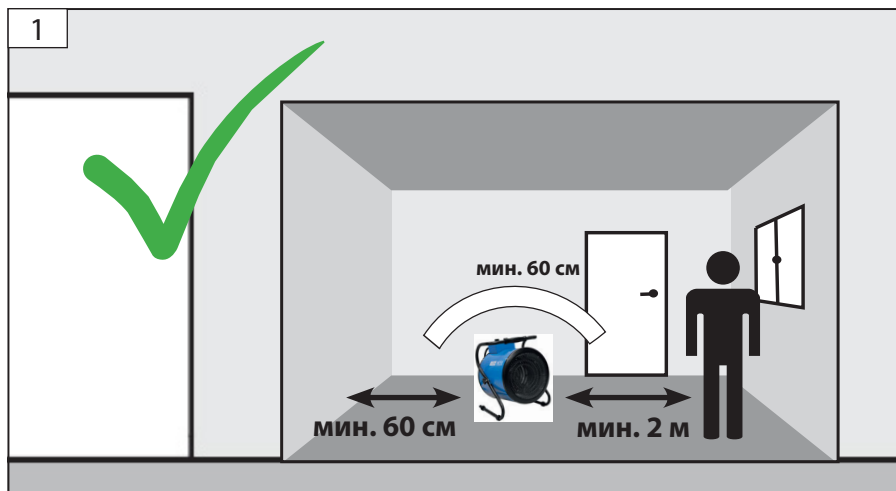


6

START DE Работа
STOP

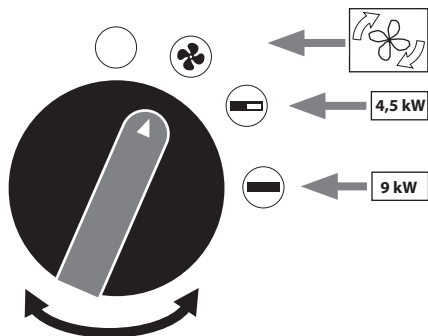


1

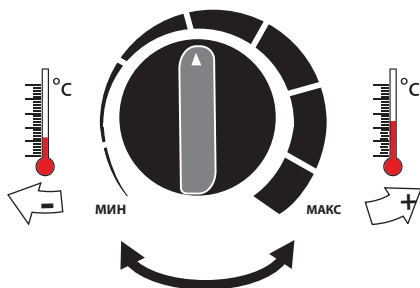


2

СТАРТ



3





4

МИН МАКС

5

6

25°C

Автостоп
напр. 25°C

Автостарт
напр. 20°C

7

СТОП

3-5 мин.

8

СТОП

3-5 мин.



| | |
|----|------------------------|
| DE | Транспорт / Съхранение |
| EN | Транспорт / съхранение |
| FR | Транспорт / съхранение |
| IT | Транспорт / съхранение |
| NL | Транспорт / съхранение |
| CZ | Транспорт / съхранение |
| SK | Транспорт / съхранение |
| HU | Транспорт / съхранение |



Технически данни

| Електрически нагревател | GH 9 E |
|---|--------------------------|
| Артикулен № | 85104 |
| Захранване от мрежата | 380 - 400 V 3~, 50 Hz |
| Отоплителна мощност | 9 kW |
| Брой степени на отопление | 2 + функция вентилатор |
| Степени на отопление | 4,5 / 9 kW |
| Макс. консумация на мощност | 9 kW |
| Номинален ток | 13 A |
| Отопляем обем на помещението | около 200 m ³ |
| Годишна ефективност на отоплението η_s | 44,7 % |
| Дебит на въздуха | 742 m ³ /h |
| Дължина на захранващия кабел | 1,3 m |
| Тип мрежов щепсел | CEE 16A |
| Защита от прегряване | 85 °C |
| Степен/клас на защита | IP24 / I |
| Размери Д x Ш x В | 375 x 330 x 455 mm |
| Тегло нето/бруто | 11,3 / 12,7 kg |

Задължителна информация за електрически локални отоплителни уреди

| Показател | Символ | Стойност | Единица | Вид регулатор на отоплителната мощност/стайната температура (моля, изберете една опция) | |
|---|--------------------|----------|---------|---|----|
| Отоплителна мощност | | | | Едностепенна отоплителна мощност, без контрол на стайната температура | не |
| Номинална отоплителна мощност | P _{nom} | 9,0 | kW | Две или повече ръчни степени, без контрол на стайната температура | не |
| Минимална отоплителна мощност (ориентиrowъчна стойност) | P _{min} | 4,5 | kW | Регулатор на стайната температура с механичен термостат | да |
| Максимална непрекъсната отоплителна мощност | P _{max,c} | 9,0 | kW | Електронен регулатор на стайната температура | не |
| | | | | Електронен регулатор на стайната температура с управление по часове | не |
| | | | | Електронен регулатор на стайната температура със седмично управление | не |
| | | | | Други опции за управление (възможни са няколко избора) | |
| Консумация на мощност | | | | Регулатор на стайната температура с разпознаване на присъствие | не |
| В изключено състояние | P ₀ | 0,00 | W | Стайна температура с разпознаване на отворени прозорци | не |
| В режим на готовност | P _{sm} | 0,00 | W | Опция за дистанционно управление | не |
| В режим на празен ход | P _{idle} | 0,00 | W | Адаптивно управление на старта на отоплението | не |
| В мрежов режим на готовност | P _{nom} | 0,00 | W | Ограничение на времето за работа | не |
| Режим на готовност с информационен или статус дисплей | | | не | Сензор „черна сфера“ | не |
| Консумация на мощност на запалителната горелка | | | | Функция за самообучение | не |
| Годишна сезонна ефективност на отоплението при активна работа | $\eta_{s,on}$ | 85,0 | % | Точност на регулиране | не |

Общи указания за безопасност при работа с електроинструменти

ПРЕДУПРЕЖДЕНИЕ

Прочетете всички указания за безопасност и инструкции. Неспазването на указанията и инструкциите може да доведе до токов удар, пожар и/или тежки наранявания.

Запаметте всички указания за безопасност и инструкции за бъдеща справка.

Терминът „електроинструмент“, използван в тези указания за безопасност, се отнася за електро-инструменти, захранвани от мрежата (с захранващ кабел), както и за акумулаторни електроинструменти (без захранващ кабел).

Остатъчни рискове

Опасност от нараняване!

Остатъчна електрическа опасност

Пряк/непряк електрически контакт; може да причини токов удар. Използвайте само в електрически мрежи с дефектнотокова защита (RCD).

Остатъчни термични опасности

Изгаряния; допирът до защитната решетка (или а) корпуса на уреда може да причини изгаряния. Избягвайте тези части.

Дори при спазване на всички приложими конструктивни изисквания, при работа с машината е възможно да възникнат допълнителни рискове.

ВНИМАНИЕ:

Не използвайте този отоплителен уред в малки помещения, когато в тях има хора, които не могат да напуснат помещението самостоятелно.

1) Безопасност на работното място

- Поддържайте работната зона чиста и добре осветена.** Безпорядък или неосветени работни зони могат да доведат до инциденти.
- Не работете с електроинструмента в среда с опасност от експлозия, където има запалими течности, газове или прах.
- Дръжте деца и други лица на разстояние по време на използване на електроинструмента.**

2) Електрическа безопасност

- Щепселът на електроинструмента трябва да пасва на контакта. Щепселът не бива да се променя по никакъв начин. Не използвайте**

преходни щепсели заедно със защитно заземени електроинструменти.

Непроменените щепсели и подходящите контакти намаляват риска от токов удар.

- Избягвайте контакт на тялото със заземени повърхности като тръби, радиатори, печки и хладилници.** Когато тялото е заземено, рискът от електрически удар е по-висок.
- Пазете електроинструментите от дъжд и влага.** Проникването на вода в електроинструмент увеличава риска от електрически удар.
- Не използвайте кабела не по предназначение – за носене или окачване на електроинструмента, нито за изваждане на щепсела от контакта. Дръжте кабела далеч от топлина, масло, остри ръбове и движещи се части на уреда.** Повредени или усукани кабели увеличават риска от електрически удар..
- Когато работите с електроинструмент на открито, използвайте само удължителни кабели, предназначени за употреба на открито.** Използването на удължителен кабел, подходящ за работа на открито, намалява риска от електрически удар.

3) Безопасност на хората

Бъдете внимателни, следете какво правите и подхождайте разумно при работа с електроинструмент. Не използвайте електроинструмент, ако сте уморени или сте под въздействието на наркотици, алкохол или лекарства. Един миг невнимание при работа с електроинструмент може да доведе до сериозни наранявания.

4) Употреба и обслужване на електроинструмента

- Не претоварвайте уреда.** За всяка работа използвайте предназначения за нея електроинструмент. С подходящия електроинструмент работите по-добре и по-безопасно в посочения диапазон на мощност.
- Не използвайте електроинструмент с повреден превключвател.** Електроинструмент, който не може да се включва или изключва, е опасен и трябва да бъде ремонтиран.
- Извадете щепсела от контакта и/или свалете батерията, преди да правите настройки на уреда, да сменяте принадлежности или да прибирате уреда.** Тази предпазна мярка предотвратява неволното стартиране на електро-инструмента.
- Съхранявайте неизползваните електроинструменти извън обсега на деца.** Не позволявайте уредът да се използва от хора, които не са запознати с него или не са прочели тези указания. Електроинструментите са опасни,

когато се използват от неопитни лица.

- e) Поддържайте електроинструментите грижливо. Проверявайте дали подвижните части работят безупречно и не заяждат, дали има счупени части или такива с повреди, които нарушават работата на електроинструмента. Преди да използвате уреда, оставете повредените части да се- ремонтират. Много инциденти са резултат от лошо поддържани електроинструменти.

- f) Използвайте електроинструмента, принадлежностите, приставките и т.н. съгласно тези указания. Вземайте предвид условията на работа и задачата, която трябва да се изпълни. Използването на електроинструменти за приложения, различни от предвидените, може да доведе до опасни ситуации.

5) Сервиз

- a) Поверявайте ремонта на електроинструмента си само на квалифицирани специалисти и използвайте единствено оригинални резервни части. Така се гарантира, че безопасността на уреда се запазва.

Указания за безопасност – електрически отоплител

Този уред може да се използва от деца на 8 и повече години, както и от лица с намалени физически, сетивни или умствени способности, или с недостатъчен опит и знания, ако са под наблюдение или са инструктирани за безопасната употреба на уреда и разбират произтичащите от това рискове. Децата не бива да играят с уреда.

Почистването и поддръжката от потребителя не трябва да се извършват от деца без надзор.

Деца под 3 години трябва да се държат настрана, освен ако не са под постоянен надзор.

Деца на 3 и повече години, но под 8 години, могат само да включват и изключват уреда, когато са под наблюдение или са инструктирани за безопасната употреба на уреда

и са разбрали произтичащите рискове, при условие че уредът е поставен или монтиран в нормалното си положение за употреба.

Деца на 3 и повече години, но под 8 години, не трябва да включват щепсела в контакта, да регулират уреда, да го почистват и/или да извършват поддръжка от потребителя.

Внимание – Някои части на продукта могат да станат много горещи и да причинят изгаряния. Изабодима е особена предпазливост, когато наблизо има деца и уязвими лица.

ВНИМАНИЕ! За да се избегне опасност от неволно нулиране на ограничителя на защитната температура, уредът не бива да се захранва чрез външно превключващо устройство, например таймер, нито да се свързва към електрическа верига, която се включва и изключва регулярно от външни лица.

Ако захранващият кабел на този уред се повреди, той трябва да бъде заменен от производителя, неговия сервиз или друго лице със сходна квалификация, за да се предотвратят аварии. Деца и възрастни трябва да се държат на минимум 1 m безопасно разстояние от отоплителния уред. Избягвайте взривоопасни или запалими вещества (напр. бензин, хартия, бои) в помещението, където е разположен продуктът.

Изберете мястото за монтаж на

така, че да се предотврати неволен контакт с нагревателя.

Поддържайте нагревателя чист. Пазете електрическите части от влага. Никога не ги потапяйте във вода или други течности по време на почистване или работа, за да избегнете токов удар.

Никога не дръжте уреда под течаща вода.

Изключете уреда, прекъснете захранването, като извадите щепсела от контакта, и оставете уреда да изстине, преди да извършвате монтаж, преоборудване, почистване или поддръжка, както и преди съхранение или транспортиране.

Работата е разрешена само с дефектнотокова защита (RCD, макс. остатъчен ток 30 mA).

Уредът трябва да бъде свързан към контакт 380–400 V, защитен с предпазител 16 A.

Винаги изваждайте щепсела от контакта, когато нагревателят не се използва. Не дърпайте кабела, за да го изключите.

Преди всяко пускане в експлоатация проверявайте всички винтове и щепселни съединения, както и защитните уреди. Уверете се, че вграденият в уреда двигател е правилно поставяне и дали всички подвижни части се движат свободно. Строго е забранено да се демонтират защитните устройства, монтирани на машината, да се променят, да се използват не по предназначение или да се монтират чужди защитни устройства.

Уредът не бива да се използва, ако е повреден или ако предпазните устройства не са изправни. Подменяйте износените и повредени части.

Преди всяка употреба проверявайте уреда, захранващия кабел, удължителя и щепсела за повреди и признаци на стареене. Повредени части да се ремонтират само от квалифициран специалист.

- При работа с уреда винаги спазвайте действащите местни строителни и противопожарни изисквания, съответните електрически защити, както и правилата на професионалните осигурителни/контролни органи.
- Поддържайте безопасно разстояние до запалими предмети.
- Свободният вход за въздух и свободният изход за въздух трябва винаги

рите, че безопасната експлоатация е осигурена.

- Никога не пъхайте чужди предмети в уреда.
- **ПРЕДУПРЕЖДЕНИЕ!** За да се избегне прегряване на отоплителния уред, той не трябва да бъде покриван.
- Предпазните устройства не бива да се заобикалят или блокират.
- Уредът не трябва да се използва непосредствено под стенен контакт.
- Не е подходящ за монтаж към стационарно положени електрически проводници.
- Използвайте само с напълно развита водопроводна мрежа.
- **Внимание!** Не поставяйте уреда в помещения, в които има вода – опасност за живота!
- Никога не поставяйте уреда в близост до влажни помещения или мокри зони (баня, душ, басейн и др.). Органите за управление не трябва да могат да бъдат докосвани от човек, който е под душа, е във вана или се намира в съд, пълен с вода.
- **Никога не работете с уреда и не го докосвайте, ако е мокър.**
- **Помнете, че уреда така, че щепселът да е винаги лесно достъпен.**
- Уредът не бива да се излага на директна водна струя (напр. от водоструйка и др.). Никога не допускате вода да прониква в уреда.
- Не поставяйте и не използвайте уреда в зони с риск от пожар или експлозия.

- Уредите не трябва да се поставят в среда с наличие на масла, сира или солни испарения.
- Използвайте в помещения с повишен риск от пожар (напр. дървен навес).
- Не използвайте уреда в помещения за отглеждане или развъждане на животни.
- Осигурете достатъчно разстояние от стени и други предмети.
- Предпазната решетка се нагрива – спазвайте безопасна дистанция от хора, деца и животни. Не поставяйте пред уреда предмети, които могат да се запалят.
- Никога не поставяйте уреда върху килими с дълги косъмци.
- Не използвайте този отоплителен уред с програмен превключвател, таймер, отделна система за дистанционно управление или друго устройство, което го включва автоматично, тъй като има опасност от пожар, ако уредът е покрит или е поставен неправилно.

⚠ Спазвайте безопасна дистанция от минимум 2 метра до животни и запалими предмети пред предната част на корпуса, както и около 60 cm до всички останали страни на корпуса.



Използвайте уреда едва след като внимателно прочетете и разберете инструкцията за употреба и се уве-

спазв. Спазвайте всички указания за безопасност, посочени в инструкциите. Действайте отговорно спрямо другите хора. Ако имате съмнения относно свързването и работата с уреда, обърнете се към обслужването на клиенти.

Употреба по предназначение

Електрическите отоплителни уреди се използват в строителството, корабостроенето, земеделието, автосервизите, ресторантьорството, при монтажни дейности и навсякъде, където отоплителни с масло или газ са нежелани или не са разрешени.

Уредът може да се използва само поставен на пода и напълно сглобен. Работа върху нестабилна повърхност не е допустима.

Този уред трябва да се използва единствено по предназначение, както е описано, при спазване на техническите данни и указанията за безопасност. При неспазване на изискванията от общовалидните разпоредби, както и на указанията в тази инструкция, производителят не носи отговорност за причинени щети.

Уредът не е предназначен за сушене на дрехи или за монтаж под пейки/плотове или в подови шахти.

При професионална употреба този отоплител подлежи на проверка преди първото пускане в експлоатация от компетентно лице. Тази проверка трябва да бъде организирана от оператора (съгласно BetrSichV §§ 14/15 (Наредба за безопасност при експлоатация)).

Описание на уреда

1. Дръжка за носене
2. Предпазна решетка
3. Превключвател Регулатор на мощността
4. Регулатор на термостата

Поведение при аварийна ситуация

Окажете необходимата първа помощ според видовете нараняването и възможно най-бързо потърсете квалифицирана медицинска помощ. Предпазете пострадалия от допълнителни увреждания и го успокойте. За евентуален инцидент на работното място винаги трябва да има поддръжка аптечка по D 13164. Материалите, взети от аптечката, трябва незабавно да се попълнят.

Когато поискате помощ, посочете следното

Информация

1. Място на инцидента
2. Вид на инцидента
3. Брой пострадали
4. Вид на нараняванията

Изисквания към оператора

Преди да използва уреда, операторът трябва внимателно да е прочел и разбрал ръководството за експлоатация.

Квалификация: Освен подробно инструктиране от компетентно лице, не е необходима специална квалификация за работа с уреда.

Минимална възраст: Продуктът е предназначен за употреба от лица на и над 16 години. Ако продуктът се използва от деца над 8 години или от лица с намалени физически, сетивни или умствени способности, или с недостатъчен опит и знания, те трябва да бъдат под надзор или инструктирани за безопасната употреба на уреда и да разбират произтичащите рискове. Децата не бива да играят с уреда. Почистването и потребителската поддръжка не трябва да се извършват от деца без надзор. Обучение: За използването на уреда е достатъчен съответен инструктаж от компетентно лице или запознаване с ръководството за експлоатация. Не се изисква специално обучение.

Операторът носи отговорност за инциденти или рискове за трети лица.

Символи



Предупреждение/Внимание!



Прочетете ръководството за експлоатация!



Преди да извършвате каквито и да е дейности по уреда, винаги изваждайте щепсела от контакта.



Пазете от влага
Не излагайте машината на дъжд.



Забранено е дърпане/пренасяне за кабела



Забранено покриването!



Пазете от влага

| | |
|---|---|
|  | Пазете от замръзване |
|  | Дръжте деца и други лица настрана по време на работа с електроинструмента. |
|  | Предупреждение за опасно електрическо напрежение |
|  | Дръжте хората в близост на безопасно разстояние от машината (най-малко 2 м) |
|  | Уредът достига пълната си отоплителна мощност след 5–10 мин. |
|  | Внимание: гореща повърхност! |
|  | Повредени и/или електрически или електронни уреди за изхвърляне трябва да се предават в определените за това пунктове за рециклиране. |
|  | Пазете от влага |
|  | Ориентация на опаковката: нагоре |

Експлоатация

След като прочетете и разберете указанията за безопасност, можете да пуснете уреда в работа.

За оптимално разпределение на топлината поставете електрическия отоплител по възможност в средата на помещението или на поне 2 м от стената. Така въздухът циркулира по-добре и стаята се затопля по-бързо. Препоръчително е всички прозорци и врати да останат затворени.

1. Включете захранващия кабел в подходящ контакт. Уверете се, че електрическата мрежа е защитена с подходящ предпазител.
2. С регулатора на степените на мощност задайте желаната мощност.
3. За да изключите електроотоплителя, превключете регулатора на степените на мощност за 3–5 мин. на позиция „Вентилатор“. След това уредът може да бъде изключен или изваден от контакта.

Задайте термостата на средна температура на изключване. Настройте електроотоплителя на максимална отоплителна мощност

и оставете да работи, докато термостатът изключи. Изключете електроотоплителя и измерете стайната температура. Ако е твърде ниска, завъртете регулатора на термостата още надясно и включете отоплителя отново. Ако е твърде висока, завъртете термостата наляво, оставете помещението да се охлади и включете отоплителя отново. Повтаряйте тези стъпки, докато постигнете желаната температура на изключване.

При първото пускане е възможно да се появи неприятна миризма, която е напълно безвредна и изчезва напълно с увеличаване на времето на работа.

Поддръжка

Греди да извършвате каквато и да е работа по уреда, винаги изваждайте щепсела от контакта.

ПРЕДУПРЕЖДЕНИЕ Уредът не трябва да се използва, ако е повреден или ако предпазните устройства не работят. Ремонти и дейности, които не са описани в това ръководство, трябва да се извършват само от квалифициран сервизен персонал. Използвайте само оригинални аксесоари и оригинални резервни части.

Само уред, който се обслужва редовно и се поддържа добре, може да работи надеждно и да бъде полезен. Пропуски в поддръжката и грижата могат да доведат до непредвидими инциденти и наранявания.

Не почиствайте машината и нейните компоненти с разтворители, запалими или токсични течности. За почистване използвайте само влажна кърпа.

При нужда списъкът с резервни части е достъпен онлайн на www.guede.com.

Гаранция

Гаранционният срок е 12 месеца при професионална употреба, 24 месеца за потребители и започва да тече от датата на покупката на уреда.

Гаранцията важи единствено за дефекти, причинени от материални или производствени недостатъци. При предявяване на гаранционна претенция трябва да се приложи оригиналният документ за покупка с посочена дата на продажба.

Гаранцията не важи при неправилна употреба, напр. претоварване на уреда, прилагане на сила, повреди вследствие на външно въздействие или попадане на чужди тела. Неспазването на инструкциите за употреба и монтаж, както и нормалното износване, също не се покриват от гаранцията.

Изхвърляне



Отпадъчни батерии, както и излезли от употреба електрически и електронни уреди не бива да се изхвърлят заедно с битовите отпадъци. Те трябва да се събират и предават отделно. Преди изхвърляне извадете от уредите старите батерии/акумулатори и източниците на светлина. Информирайте се в местната администрация или при специализирания търговец за пунктове за събиране и рециклиране. В зависимост от местните разпоредби търговците на дребно може да са длъжни да приемат безплатно отпадъчни батерии и стари електрически и електронни уреди. Като ги използвате повторно и ги предавате за рециклиране, допринасяте за намаляване на нуждата от суровини. Отпадъчните батерии (особено литиево-йонните), както и старите електрически и електронни уреди съдържат ценни материали за повторна употреба, които при неправилно изхвърляне могат да навредят на околната среда и на здравето. Преди да предадете стария уред за изхвърляне, изтрийте всички възможни лични данни на уредите и в рамките на него.

Изхвърляне на уредите в рамките на опаковката

Опаковката предпазва уреда от повреди при транспортиране. Обикновено материалите са подбрани с оглед на екологични и технологични изисквания за изхвърляне и затова подлежат на рециклиране. Връщането на опаковката в цикъла на материалите спестява суровини и намалява количеството отпадъци. Части от опаковката (напр. фолио, Styropor®) могат да бъдат опасни за деца.

Съществува опасност от

затушаване! Дръжте частите от опаковката далеч от деца и ги изхвърлете възможно най-скоро.

Сервиз

Имате технически въпроси? Рекламация? Нуждаете се от резервни части или ръководство за експлоатация? В раздел „Сервиз“ на уебсайта на Güde GmbH & Co. KG (www.guede.com) ще ви помогнем

бързо и без излишни формалности. Моля, помогнете ни да ви помогнем. За да можем да идентифицираме уреда ви при рекламация, са ни необходими серийният номер, артикулният номер и годината на производство. Всички тези данни са посочени на табелката с данни. За да ги имате винаги подръка, моля, попълнете ги по-долу.

Серийен номер

Артикулен номер

Година на производство

Тел.: +49 (0) 79 04 / 700-360

Факс: +49 (0) 79 04 / 700-51999

Имейл: support@ts.guede.com

Важна информация за клиентите

Моля, имайте предвид, че връщането на продукт — както в рамките, така и извън гаранционния срок — по правило трябва да се извършва в оригиналната опаковка. Така ефективно се избягват ненужни транспортни повреди и често спорното им уреждане. Само в оригиналния кашон устройството е оптимално защитено и се гарантира безпроблемна обработка.