

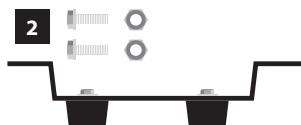
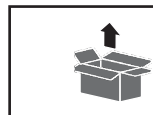


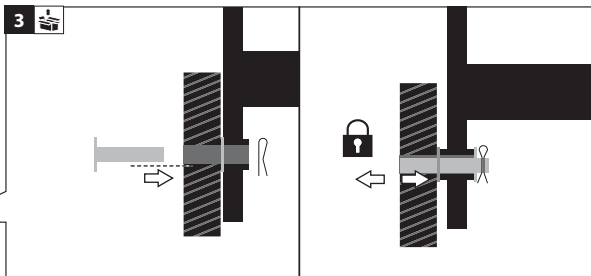
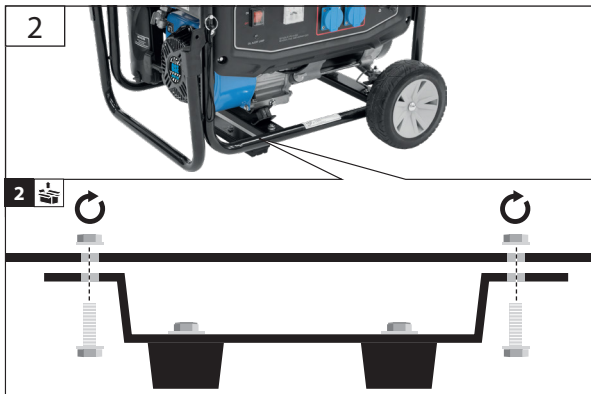
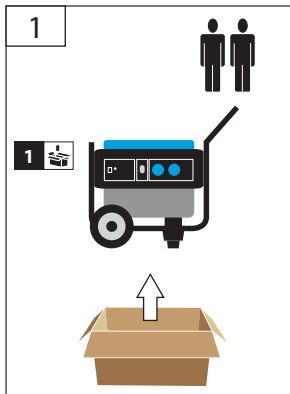
## GSE 4701 RS

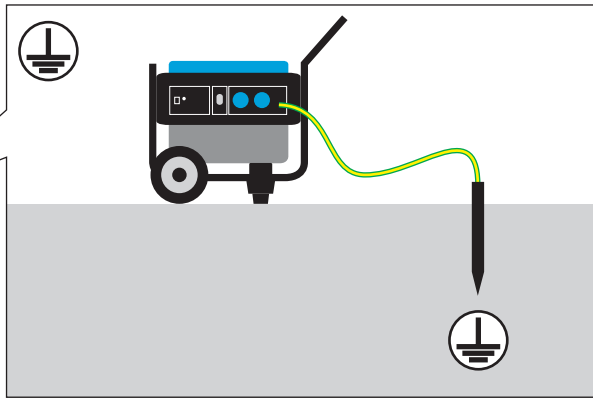
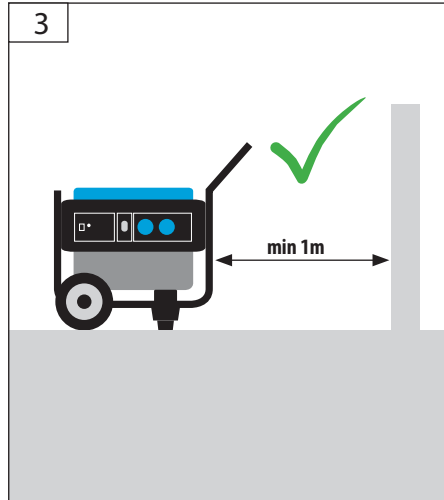
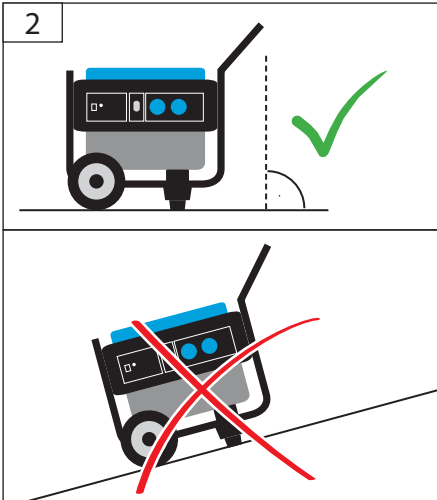
40729

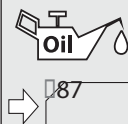
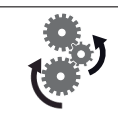
**Güde**

# Lieferumfang



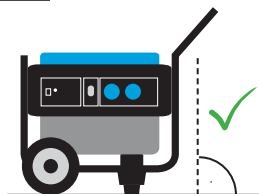




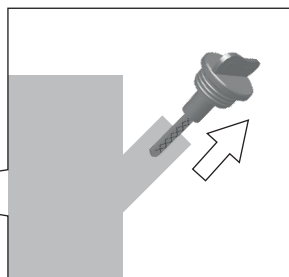


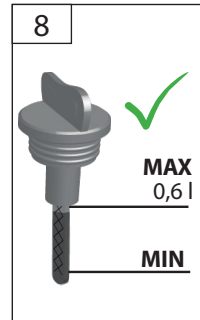
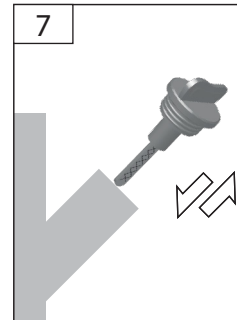
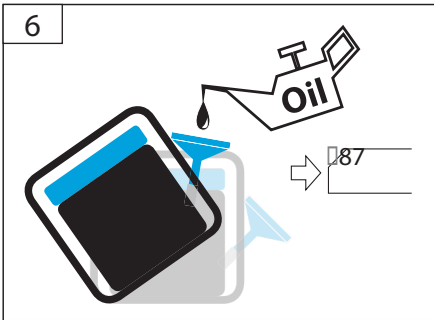
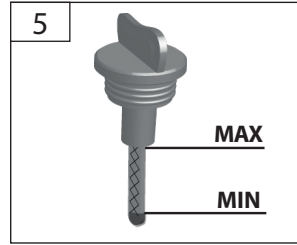
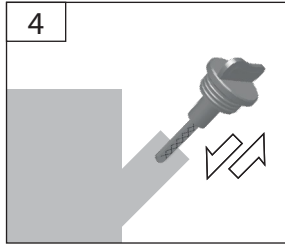
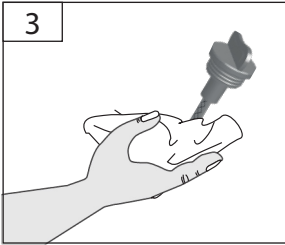
ВГ Преди първоначално пускане в действие мотора задължително трябва да бъде допълнен с моторно масло. Преди всяко пускане в действие проверете състоянието на маслото. Еventуално допълнете моторното масло.

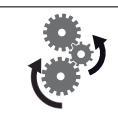
1



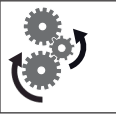
2







**BG** За да се гарантира качество всяко устройство се подлага на изпитателен пробег и се напълва с моторно масло. Преди транспортирането маслото отново се източва, върху пръта за измерване обаче може да има остатъци моторно масло. Въпреки това, моля старателно проверете състоянието на маслото и отново    те моторно масло.



1

°C

GSE 4701 RS

2

FUEL

SUPER  
SUPER PLUS  
SUPER E10  
NORMAL  
NORMAL E10

MAX  
15l

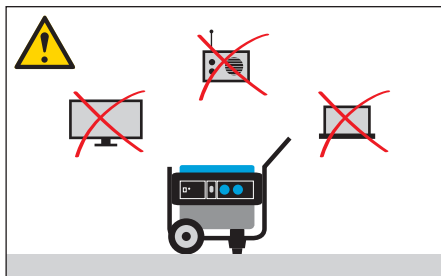
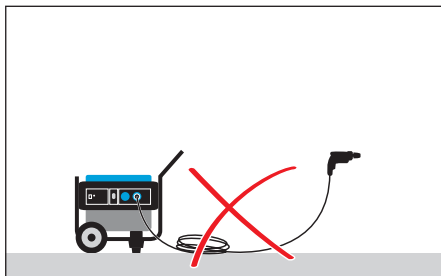
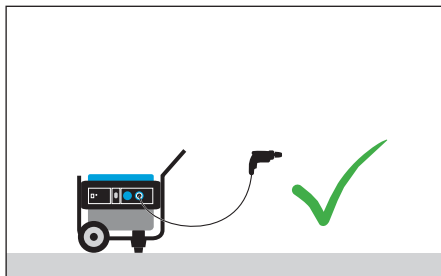
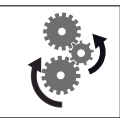
E10

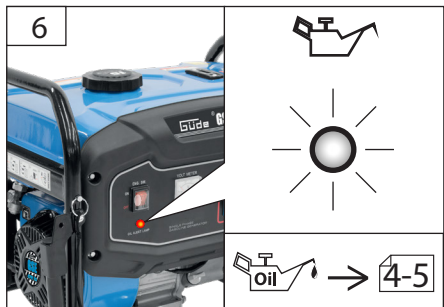
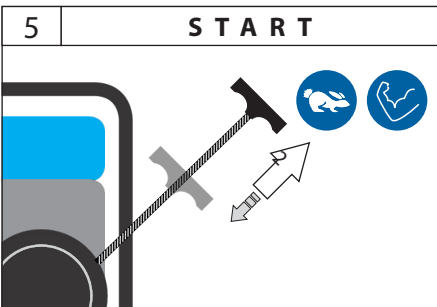
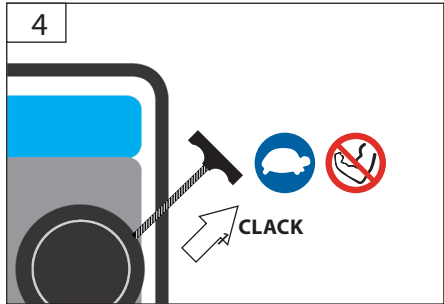
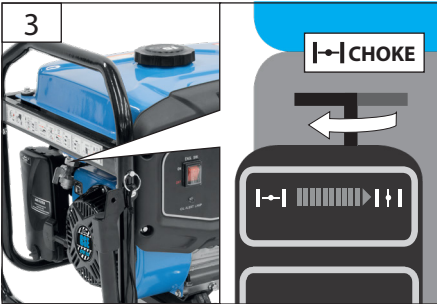
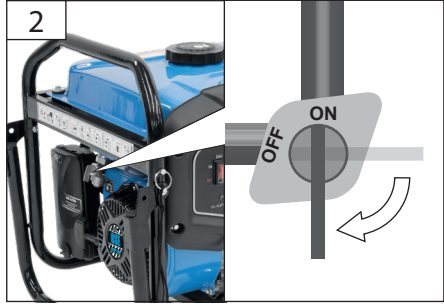
IF

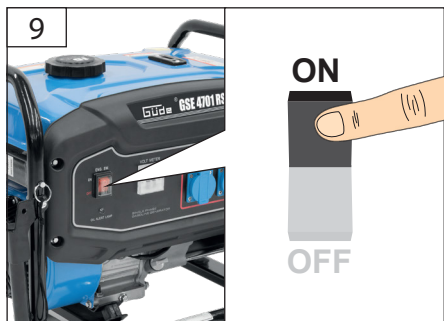
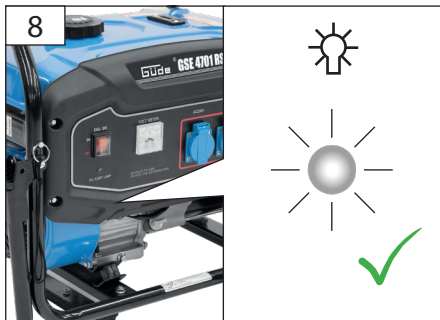
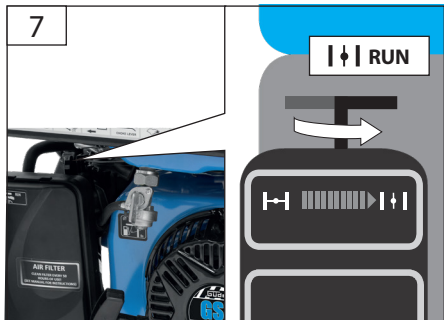
GSE 4701 RS

3

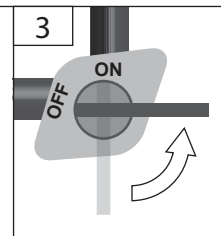
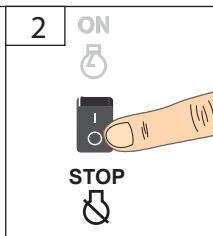
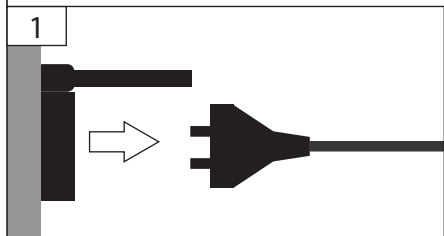
!

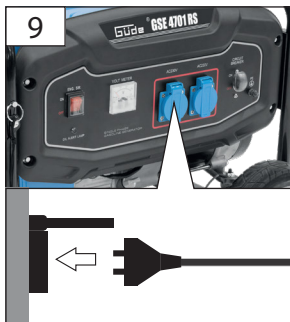
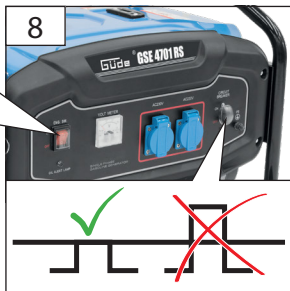
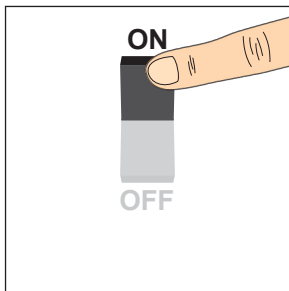
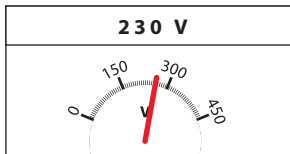


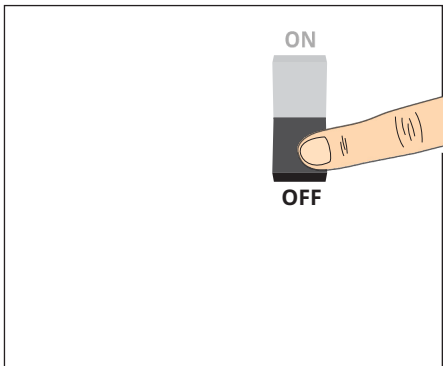


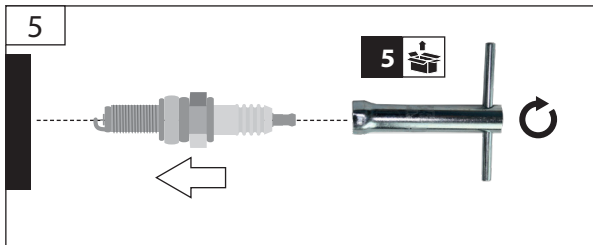
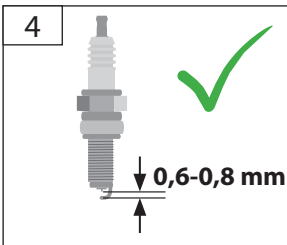
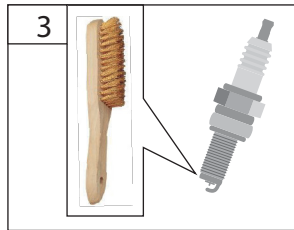
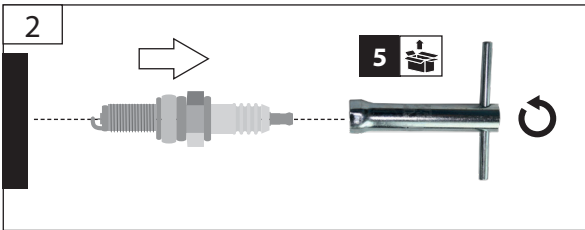
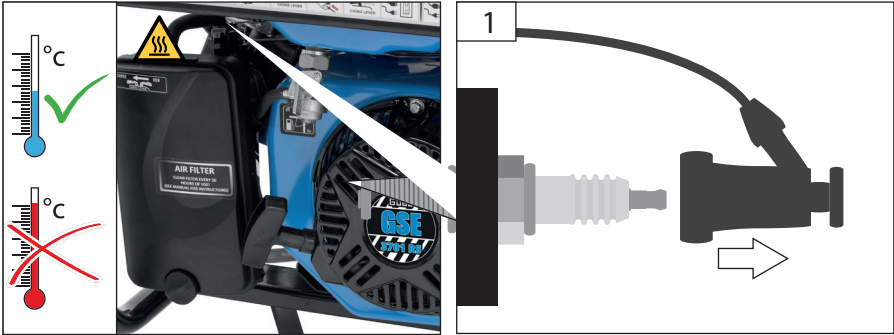
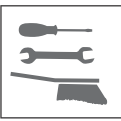


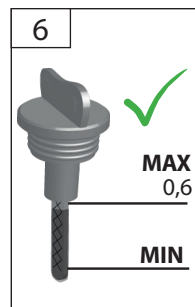
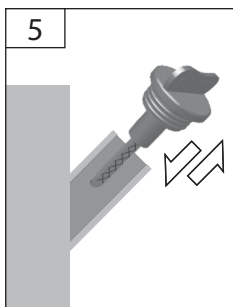
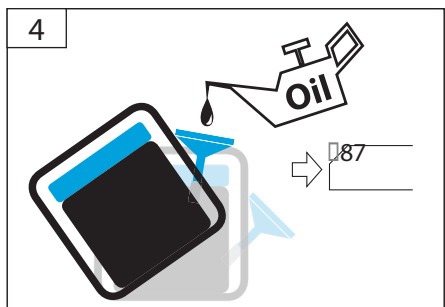
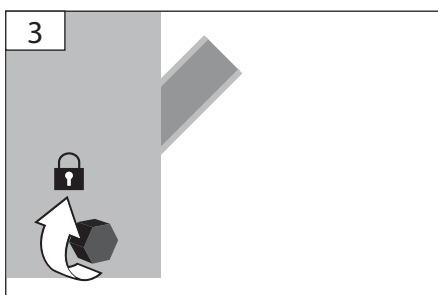
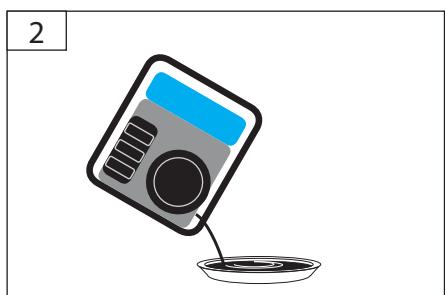
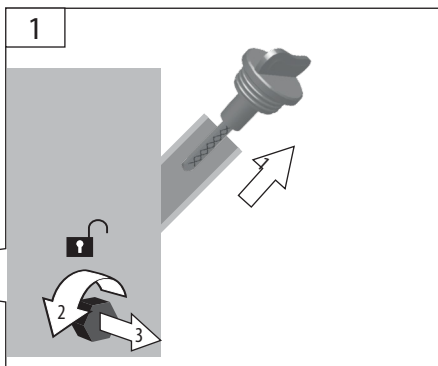
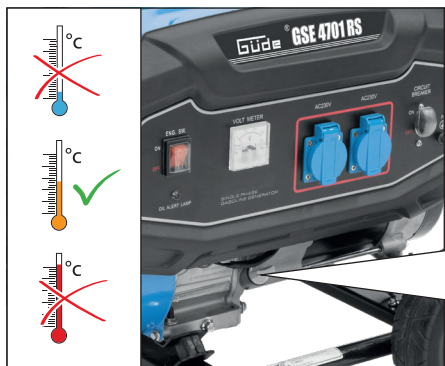
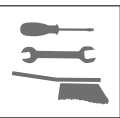
### STOP

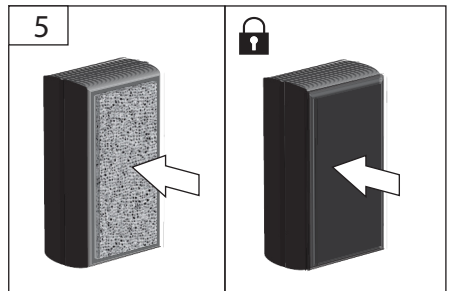
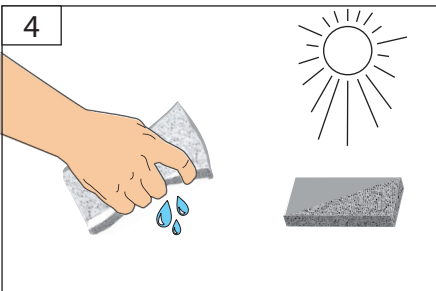
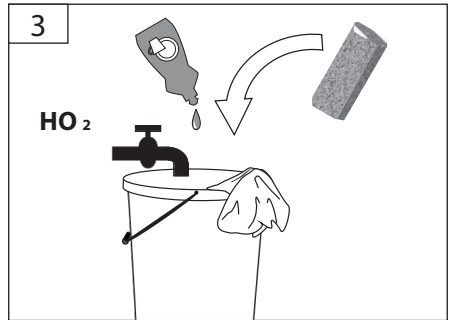
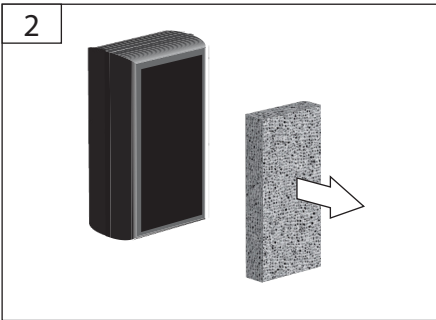
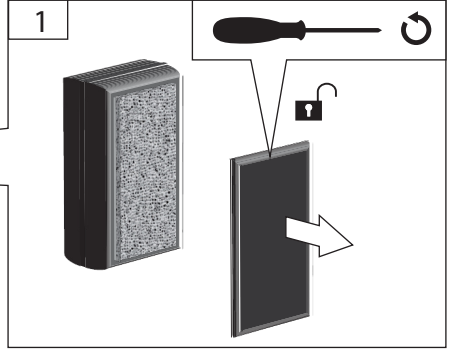
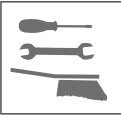


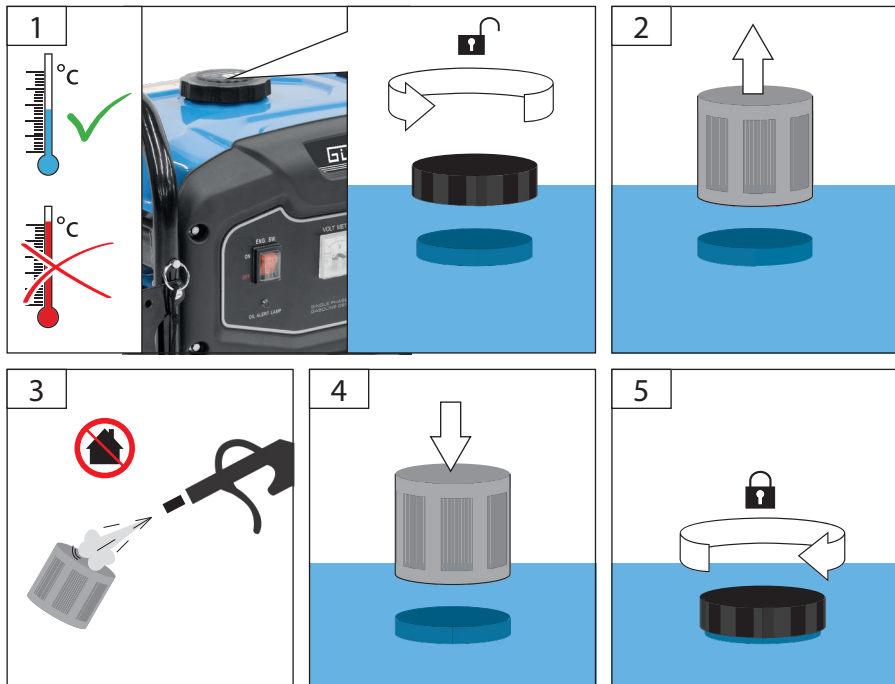
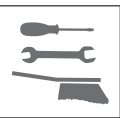


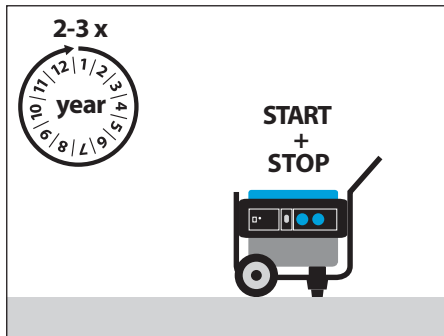
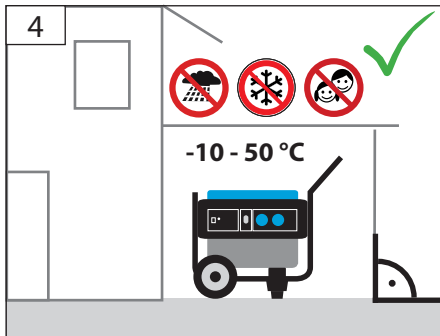
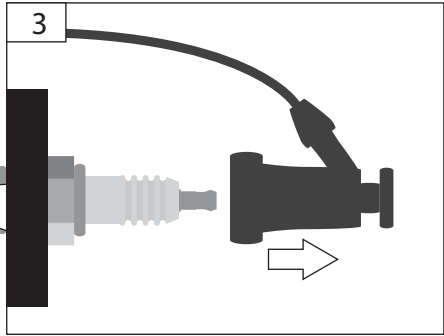
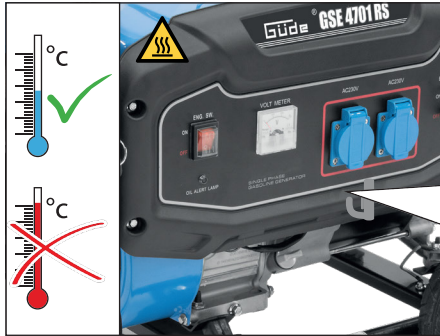
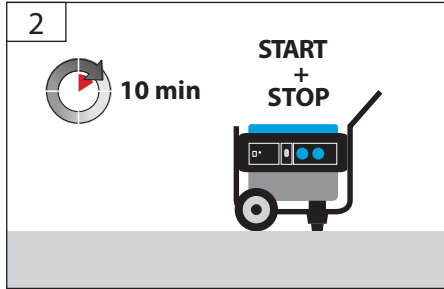
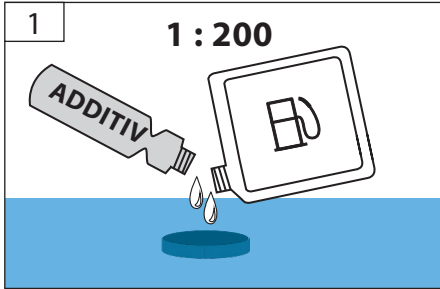












## Технически данни

| Генератор  |                 | GSE 4701 RS            |
|--|-----------------|------------------------|
| Арт. №   |                 | 40729                  |
| Макс. мощност  |                 | 3,6 kW                 |
| Номинална мощност  |                 | 3,2 kW                 |
| Честота  |                 | 50 Hz                  |
| Номинално напрежение   |                 | 230 V ~                |
| Номинален ток  |                 | 14 A                   |
| Степен на защита   |                 | IP23M                  |
| Клас на мощност  |                 | G1                     |
| Клас на качество   |                 | A                      |
| Фактор на мощността cos Φ                                      |                 | 1,0                    |
| Макс. надморска височина на мястото на работа (при използване) |                 | 1000 m                 |
| Диапазон на околната температура                               |                 | -5 - 40 °C             |
| Размери Д x Ш x В  |                 | 605 x 600 x 540 mm     |
| Тегло  |                 | 47 kg                  |
| <b>Двигател</b>  |                 |                        |
| Мощност на двигателя   |                 | 5,5 kW / 7,5 PS        |
| Тип двигател   |                 | 4-тактов двигател      |
| Работен обем   |                 | 224 cm <sup>3</sup>    |
| Капацитет на резервоара  | Бензин E5/E10/+ | 15 l                   |
|  | Моторно масло   | 0,6 l                  |
| Разход на гориво при 75% натоварване                           |                 | 1,25 l/h               |
| Време на работа при 75% натоварване                            |                 | 9 h                    |
| Система за стартиране  |                 | Ръчен стартер (с въже) |
| Екологичен клас  |                 | Евро 5                 |
| <b>Данни за шума</b>   |                 |                        |
| Ниво на звуково налягане L <sub>PA1</sub>                      |                 | 74,8 dB (A)            |
| Измерено ниво на звукова мощност L <sub>WA1</sub>              |                 | 94,5 dB (A)            |
| Гарантирано ниво на звукова мощност L <sub>WA</sub>            |                 | 97 dB (A)              |
| Измерено съгласно 2000/14/EO 1) Неопределеност K = 0,9 dB (A)  |                 |                        |
| <b>Носете антифони!</b>  |                 |                        |



Използвайте уреда едва след като внимателно сте прочели и

разбрали ръководството за употреба. Запознайте се с органите за управление и правилната употреба на уреда. Спазвайте всички указания за безопасност, посочени в ръководството. Действайте отговорно спрямо другите хора.

Операторът носи отговорност за злополуки или опасности за трети лица.

Ако имате съмнения относно свързването и работата с уреда, обърнете се към обслужването на клиенти.

## Предназначение

Този генератор е предназначен единствено за захранване на електроуреди, чиято максимална мощност е в рамките на посочените параметри на генератора. Трябва да се отчита по-високият пусков ток при индуктивни консуматори.

Генераторът е предназначен за работа с обичайни активни и индуктивни консуматори, напр. светлинни гирлянди, електроинструменти (бормашини, електрически верижни триони, компресори).

**При свързване към стационарни инсталации като отопление, домашно електрозахранване, климатични системи или за захранване на кемпери, по отношение на свързването и даземването е абсо-**  
**лютен изискване да се консултират с квалифициран електротехник, както и с производителя на отоплителната система.**

При неспазване на изискванията от общовалидните разпоредби, както и на указанията в това ръководство, производителят не може да носи отговорност за причинени щети. Производителят е предвидил и вградил защитната мярка „защитно разделяне с уравниване на потенциалите“.

### Свързване, монтаж и експлоатация



#### AVR

Автоматичната регулация на напрежението гарантира, че ние то на **оборудването** в **тази** **област** не превишава границите на стойностите, осигурявани от електроразпределителните дружества.

**Внимание:** По принцип преди употреба проверете дали консуматорът е подходящ за работа с генератор. Винаги съгласувайте техническите данни на консуматора с данните и указанията за безопасност на генератора.

При уреди с електронно управление предварително се консултирайте с производителя (Hi-Fi, компютри, телевизори, видеокамери, електроинструменти с безстепенно регулиране или например зарядни устройства), тъй като генераторът, задвижван от двигател с вътрешно горене, не осигурява идеална синусоида.

Поради възможни колебания на напрежението препоръчваме да не свързвате електронни уреди, както и Hi-Fi техника, телевизори и компютри — възможно е да се повредят!

Свържете консуматора едва когато генераторът работи на пълни обороти. Изключете консуматора, преди да спрете генератора.

Никога не включвайте втори консуматор, докато друг вече работи. Това неизбежно води до колебания, които могат да повредят уред с електронно управление.

Критичният момент при индуктивните консуматори е пусковата мощност при стартиране. Тя може да достигне 3 до 5 пъти номиналната мощност и задължително трябва да се вземе предвид.

Винаги поставяйте уреда върху стабилна и равна повърхност! Забранени са завъртане, накланяне или преместване по време на работа.

Генераторът е оборудван със защита при недостиг на масло. При твърде ниско ниво на маслото уредът не може да бъде стартиран (при опит за старт светва индикаторът за масло).

### Изисквания към оператора

Никога не допускайте деца да работят с уреда. Никога не позволявайте на възрастни да работят с уреда без надлежно инструктиране.

Преди използване операторът трябва внимателно да е прочел и разбрал инструкцията за експлоатация.

**Квалификация:** Освен подробно въвеждащо обучение от компетентно лице, не е необходима специална квалификация за работа с уреда.

**Минимална възраст:** Уредът може да се използва само от лица, навършили 16 години. Изключение е използването от непълнолетни в рамките на професионално обучение за придобиване на умения, под надзора на инструктор.

Местните разпоредби могат да определят минималната възраст на потребителя.

**Инструктаж:** За използването на уреда е достатъчен подходящ инструктаж от компетентно лице и/или запознаване с инструкцията за експлоатация. Не се изисква специално обучение.

#### Остатъчни рискове

##### ⚠ Опасност от отравяне!

Изгорелите газове, горивата и смазочните материали са токсични. Вдишването на изгорели газове може да бъде смъртоносно! Не използвайте машината в затворено пространство, където могат да се натрупат опасни газове въглероден оксид.

##### ⚠ Опасност от изгаряне!

По време на работа някои части на машината се нагряват силно. Докосването на горещи части на машината може да причини изгаряния. Не докосвайте горещи части, напр. двигателя и шумозаглушителя. След работа оставете уреда първо да се охлади.

##### ⚠ Опасност от експлозия!

Бензинът и бензиновите пари са леснозапалими и/или взривоопасни. Не работете с уреда в среда с риск от експлозия, където има запалими течности, газове или прах.

Зареждайте двигателя само когато е изключен.

Не съхранявайте гориво в близост до машината.

Никога не съхранявайте машината с бензин в резервоара в сграда, където бензиновите пари могат да влязат в контакт с открит пламък или искри.

**⚠ Опасност от пожар!**

Не използвайте уреда в близост до леснозапалими материали. Горивото е леснозапалимо. Съхранявайте гориво само в одобрени за целта съдове.

Зареждайте машината само на открито и далеч от открит пламък или запалени цигари.

Заредете гориво преди да стартирате машината. Не доливайте гориво и не отваряйте капачката на резервоара, докато двигателят работи или е още горещ.

След употреба оставете машината да се охлади поне 5 минути, преди да доливате гориво.

Внимавайте да не разлеете гориво. Ако гориво е преляло, не стартирайте двигателя. Преместете уреда далеч от замърсеното място и не правете опити за запалване, докато горивните изпарения не се разсеят.

Затегнете отново всички капачки на резервоарите и съдовете за гориво. Изпразвайте резервоара за гориво единствено на открито.

**⚠ Опасност от електрически ток**

Пряк контакт с електричество може да причини токов удар.

Никога не докосвайте с мокри ръце. Осигурете надеждно заземяване.

**⚠ Увреждане на слуха**

Продължителният престой в непосредствена близост до работещото устройство може да увреди слуха. Носете защита за слуха!

**Действия при авария**

Предприемете необходимите мерки за първа помощ според вида на нараняването и възможно най-бързо потърсете квалифицирана медицинска помощ.

Предпазете пострадалия от допълнителни увреждания и го успокойте. На работното място винаги трябва да има подръка аптечка по DIN 13164. Използваните материали от аптечката незабавно се допъхват. Когато търсите помощ, посочете следното:

1. Място на инцидента
2. Вид на инцидента
3. Брой пострадали
4. Вид на нараняванията

**Указания за безопасност****⚠ Предупреждение**

**Прочетете всички указания за безопасност и инструкции.** Неспазването на указанията за безопасност и инструкциите може да доведе до токов удар, пожар и/или тежки наранявания. **Запазете всички указания за безопасност и инструкции за бъдеща употреба.**

Дръжте деца, други хора и животни на разстояние по време на работа с уреда. Минималната безопасна дистанция е 5 м. Носете лични предпазни средства.

Уредът трябва да се използва само в работно положение (на равна повърхност), тъй като иначе може да изтече гориво или масло, а смазването вече няма да е гарантирано.

Не свързвайте към машината други източници на енергия. Не я включвайте към домашната електрическа мрежа. Никога не свързвайте два генератора заедно.

Уредът не бива да се излага на влага или прах. Допустима околна температура: от -5° до +40°, надморска височина: 1000 м, относителна влажност: 90% (без конденз).

На открито използвайте само одобрени и ясно обозначени удължителни кабели (H07RN...).

При използване на удължители общата им дължина не трябва да надвишава за 1,5 mm<sup>2</sup> 50 м, а за 2,5 mm<sup>2</sup> 100 м.

Не правете промени по настройките на двигателя и уреда.

**⚠ Друго е забранено да демонтирате, променят или използват не по предназначение защитните устройства на машината, както и да монтират чужди защитни устройства.**

**⚠ Използвайте уреда, ако е повреден или ако предпазните устройства не работят. Подменете износените и повредени части.**

Никога не покривайте генератора. Изключете уреда незабавно при следните условия,

- при неравномерна или нестабилна работа на двигателя
- при спад на електрическата изходна мощност
- при прегряване на свързания консуматор
- при прекомерни вибрации на генератора
- при поява на искри
- при поява на дим или огън
- при необичайни трептения или шумове
- ако двигателят изглежда претоварен или има пропуски в запалването

Не прибирайте машината веднага след изключване в затворени помещения; оставете я да изстине на открито.

**Символи**

|  |   |
|--|---|
|  | Внимание!   |
|  | Прочетете ръководството за експлоатация   |
|  | Носете защита за слуха!   |
|  | Бавно   |
|  | Бързо   |
|  | Прилагайте сила   |
|  | Не прилагайте прекалено голяма сила   |
|  | Преди всякаква работа по уреда изключете двигателя и извадете накрайника на запалителната свещ.                         |
|  | Опасност от експлозия!<br>Зареждайте двигателя с гориво само когато е изключен.   |
|  | Опасност от въглероден оксид!<br>Използвайте уреда само на открито и никога в затворени или слабо проветрени помещения. |
|  | Пушенето и откритият огън са забранени.   |
|  |   |
|  | Указвайте на децата и на неупълномощени лица винаги да стоят далеч от уреда.  |
|  | Не излагайте уреда на дъжд и не го използвайте във влажна или мокра среда.  |
|  |   |

**Внимание: горещи повърхности!**  
Опасност от изгаряния!

**Предупреждение за опасно електрическо напрежение**

Повредени и/или предназначени за изхвърляне електрически или електронни уреди трябва да се предават в определените за това пунктове за рециклиране.

**Батерии, масло и подобни вещества не бива да попадат в околната среда.**

**Пазете от влага**

**Горна страна на опаковката**

**Поддръжка**

Преди всякаква работа по уреда изключете двигателя и извадете накрайника на кабела от запалителната свещ. Изчакайте, докато уредът се охлади.

Използвайте уреда само когато е в изправно състояние. Преди всяко използване правете визуална проверка. Проверявайте особено предпазните устройства, електрическите органи за управление, електрическите кабели и винтовите съединения за повреди и надеждно затягане. При нужда подменете повредените части преди работа.

Поддържайте машината винаги чиста, особено в зоната на резервоара и двигателя. Ремонти и дейности, които не са описани в това ръководство, възлагайте само на квалифицирани специалисти.

Използвайте само оригинални принадлежности и оригинални резервни части.

Само уред, който се обслужва редовно и се поддържа добре, може да бъде надежден помощник. Пропуски в поддръжката и грижата могат да доведат до непредвидими инциденти и наранявания.

## Изхвърляне



Отработени батерии, електрически и електронни уреди не бива да се изхвърлят заедно с битовите отпадъци. Те трябва да се събират и предават отделно. Преди изхвърляне извадете отработените батерии, акумулатори и източници на светлина от уредите. Информирайте се в местните власти или при вашия специализиран търговец за рециклиращи центрове и пунктове за събиране. В зависимост от местните разпоредби търговците могат да са задължени да приемат безплатно отработени батерии и електрически/електронни уреди. С повторната употреба и рециклирането на вашите отработени батерии и електрически и електронни уреди допринасят за намаляване на нуждата от суровини. Отработените батерии (особено литиево-йонните), както и електрическите и електронни уреди съдържат ценни материали за повторна преработка, които при неправилно, неекологично изхвърляне могат да окажат неблагоприятно влияние върху околната среда и вашето здраве. Преди предаване за изхвърляне изтрийте евентуално наличните на стария уред лични данни.

Изхвърляйте отработеното масло по екологичен начин!

Внимавайте продукти на минерална основа да не попадат в почвата. Не допускайте контакт на минерални масла с кожа, очи и облекло.

### Изхвърляне на транспортната опаковка

Опаковката предпазва уреда от повреди при транспортиране. Обикновено материалите са подбрани според екологични и технически изисквания за обезвреждане, поради което подлежат на рециклиране. Връщането на опаковката в цикъла на материалите спестява суровини и намалява количеството отпадъци. Части от опаковката (напр. фолио, Styropor®) могат да бъдат опасни за деца.

Опасност от задушаване!  
Съхранявайте частите от опаковката далеч от достъпа на деца и ги изхвърлете възможно най-скоро.

## Гаранция

Гаранционният срок е 12 месеца при професионална/търговска употреба и 24 месеца за потребители и започва да тече от датата на покупка на уреда.

Гаранцията покрива единствено дефекти, дължащи се на материални или производствени недостатъци. При предявяване на гаранционна претенция трябва да приложите оригиналния документ за покупка с посочена дата на продажба.

От гаранцията са изключени неправилна употреба, напр. претоварване на уреда, прилагане на сила, повреди вследствие на външно въздействие или попаднали чужди тела. Неспазването на инструкциите за употреба и монтаж, както и нормалното износване, също не се покриват от гаранцията.

### Важна информация за клиента

Моля, имайте предвид, че при изпращане за връщане — както в рамките, така и извън гаранционния срок — уредът по принцип трябва да бъде в оригиналната опаковка. Така ефективно се предотвратяват ненужни транспортни повреди и често спорното им уреждане. Само в оригиналния кашон уредът е оптимално защитен и се гарантира безпроблемна обработка.

## Сервис

Имате технически въпроси? Рекламация? Нуждаете се от резервни части или ръководство за употреба? В секция Service на уебсайта на Güde GmbH & Co. KG ([www.guede.com](http://www.guede.com)) ще ви помогнем бързо и без излишни формалности. Помогнете ни да ви помогнем: за да идентифицираме уреда ви при рекламация, са ни нужни серийният номер, номерът на артикула и годината на производство. Всички тези данни са посочени на табелката с данни. За да са ви винаги достъпни, моля, запазете ги добре!

Серийен номер:

Номер на артикула:

Година на производство:

Тел.: +49 (0) 79 04 / 700-360

Факс: +49 (0) 79 04 / 700-51999

Имейл: [support@ts.guede.com](mailto:support@ts.guede.com)

**План за инспекция и поддръжка**

| Периодична поддръжка   |                       | Преди всяко пускане в експлоатация | След 1 месец | След 3 месеца или 50 работни часа | След 6 месеца | След 12 месеца |
|--|-----------------------|------------------------------------|--------------|-----------------------------------|---------------|----------------|
| Моторно масло  | Проверка              | ✓                                  |              |                                   |               |                |
|  | Смяна                 |                                    | ✓            |                                   | ✓             |                |
| Горивен маркуч<br>Изпускателна система<br>Смукач<br>Стартер с въже | Проверка              | ✓                                  |              |                                   |               |                |
| Въздушен филтър  | Почистване            |                                    |              | ✓                                 |               |                |
|  | Смяна                 |                                    |              | ✓                                 | ✓             |                |
| Бензинов филтър  | Почистване            |                                    |              |                                   | ✓             |                |
| Запалителна свещ   | Проверка и почистване |                                    |              | ✓                                 |               |                |

**Съвет:** За да се гарантира надеждна готовност за работа на генератора, препоръчваме по принцип да използвате добавка към горивото и при по-дълги периоди на престой да правите 2–3 пробни пуска редовно.

Отстраняване на неизправности

| Неизправност                           | Причина  | Решение  |
|--|--|--|
| <b>Двигателят не стартира.</b>         | Кранът за гориво е затворен  | Уверете се, че кранът за гориво и ключът ВКЛ./ИЗКЛ. са на „ON (ВКЛ.)“.   |
|  | Недостатъчно гориво  | Долейте гориво   |
|  | Твърде слабо дърпане на стартера   | Дръпнете по-силно стартовото въже.   |
|  | Некачествено гориво, съхранение без източване на резервоара, неподходящ вид бензин | Източете резервоара и карбуратора, налейте пресен бензин   |
|  | Замърсена свещ (нагар по електродите), твърде голяма междина между електродите     | Почистете свещта, проверете топлинното число и при нужда я сменете; настройте хлабината на електродите на 0,6–0,8 mm   |
|  | Запалителната свещ е мокра от бензин (двигателят е „удавен“).                      | Подсушете свещта и я поставете отново  |
|  | Недостатъчно масло в двигателя   | Долейте масло  |
|  | Уредът не е поставен на равна повърхност. Показва се сигнал за недостиг на масло   | Поставете уреда хоризонтално   |
|  | Смукачът (choke) не е включен  | Включете смукача (choke)    |
| <b>Двигателят работи неравномерно.</b> | Товарът е твърде малък<br>Запалителната система не е изправна                      | Уверете се, че запалителната свещ е монтирана правилно. Проверете дали кабелът на свещта е поставен върху нея. Почистете свещта и проверете правилната хлабина на електродите.   |
|  | Неподходящо гориво   | Уверете се, че е използвано правилното гориво.   |
| <b>Генераторът не произвежда ток.</b>  | Късо съединение<br>Повреден кабел<br>Разхлабен кабел                               | <b>Индикаторната лампа не свети:</b><br>Налице е повреда, която не можете да отстраните сами. Свържете се със сервиза на GÜDE.<br><b>Индикаторната лампа свети:</b><br>1. Натиснете защитата от претоварване за използвания изход.<br>2. Проверете окабеляването.<br>3. Проверете дали има късо съединение или претоварване. |
| <b>Двигателят изгасва</b>              | Пусковият ток на консуматорите е твърде голям.                                     | Намалете консуматорите   |
|  | Кабелът е твърде дълъг   | Скъсете кабела   |