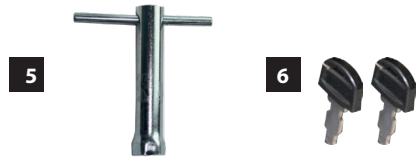
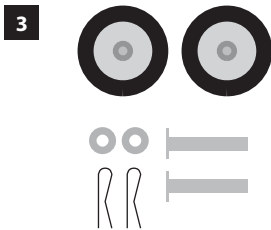
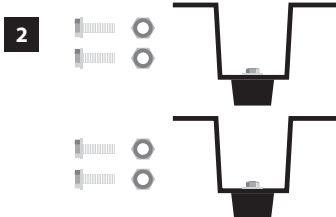
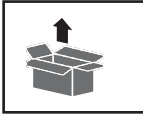


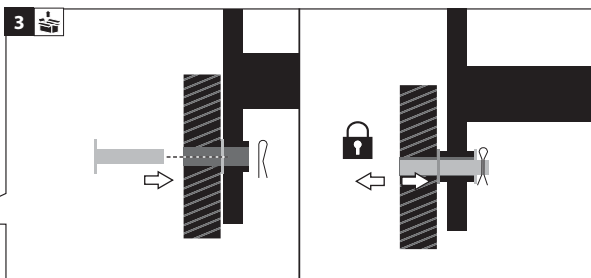
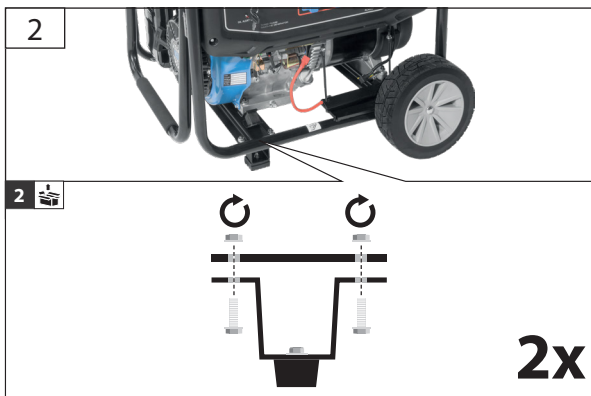
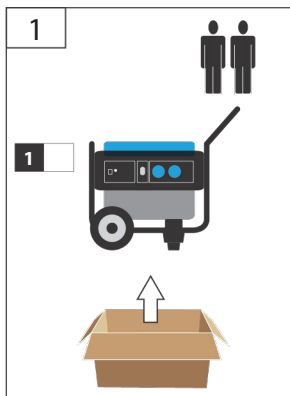


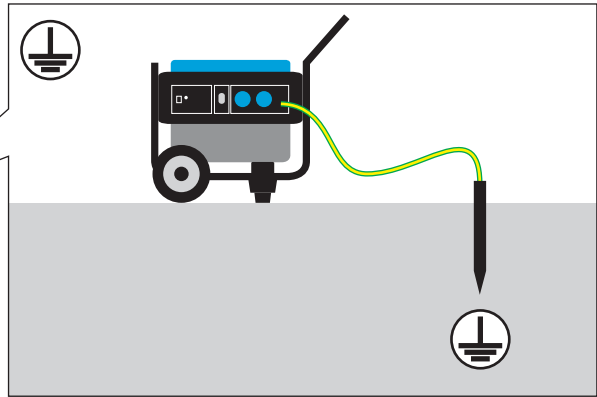
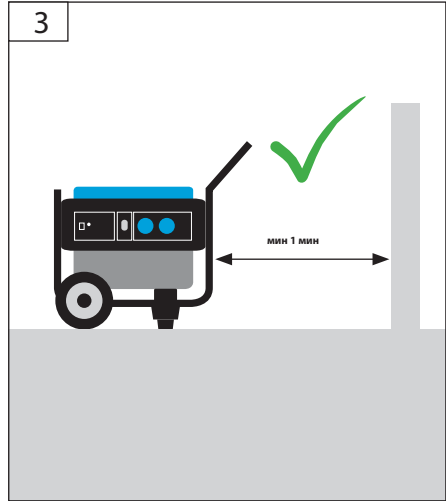
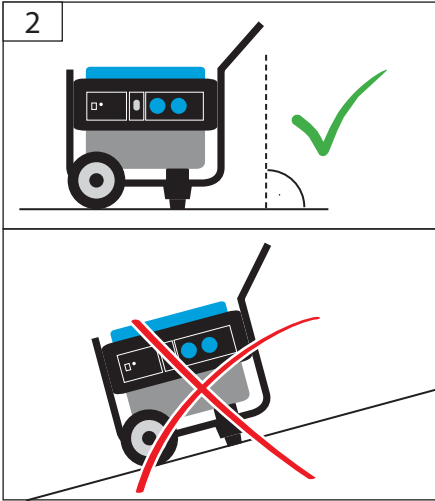
GSE 6701 RS

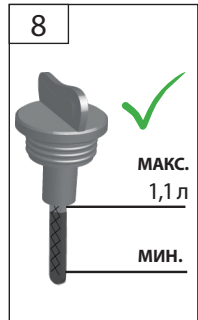
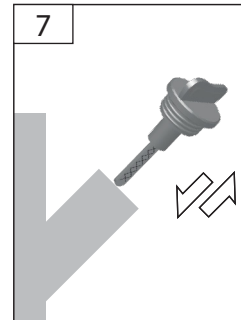
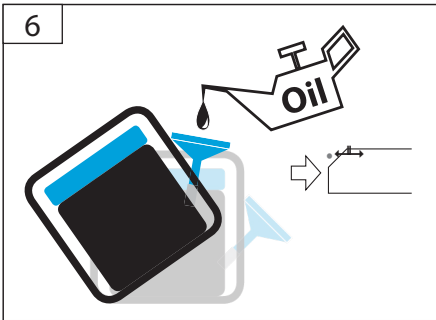
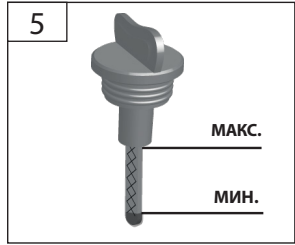
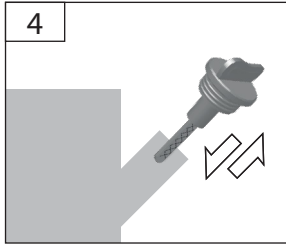
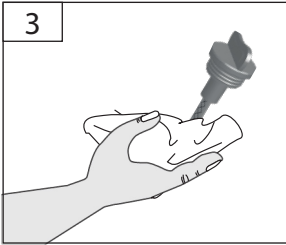
40730

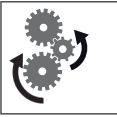
Güde











1



Diagram illustrating the oil level check procedure. It shows a temperature gauge with a green checkmark indicating normal temperature and a red 'X' indicating high temperature. A central image shows the GSE 6701 RS generator. To the right, a diagram shows the oil cap being rotated counter-clockwise to open it.

2



СУПЕР
СУПЕР ПЛЮС
СУПЕР Е10
ОБИКНОВЕН
ОБИКНОВЕН Е10



МАКС
25 Л



Diagram illustrating the fuel filling procedure. It shows fuel being poured into the tank. The fuel level gauge is shown with 'E' (Empty) and 'F' (Full) marks. The maximum capacity is indicated as 'МАКС 25 Л'. A close-up of the fuel tank cap shows the correct fuel level indicator. The fuel level gauge is also shown with a green checkmark indicating the correct fuel level.

3



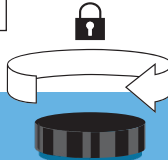
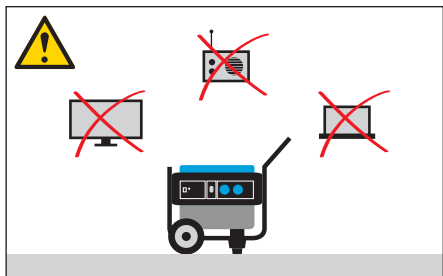
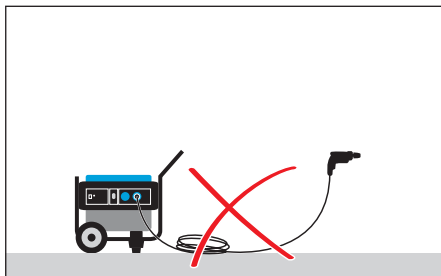
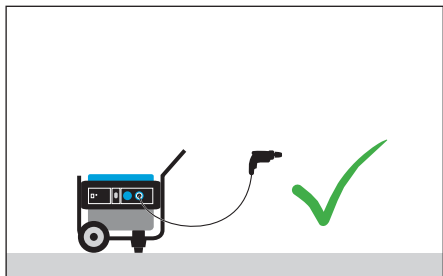
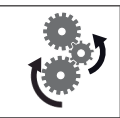
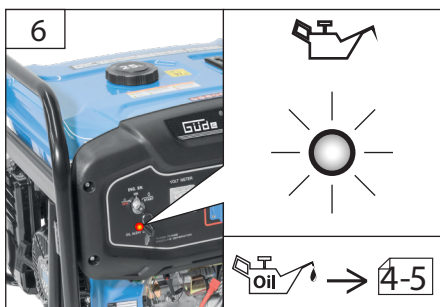
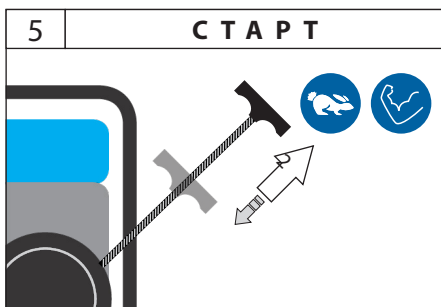
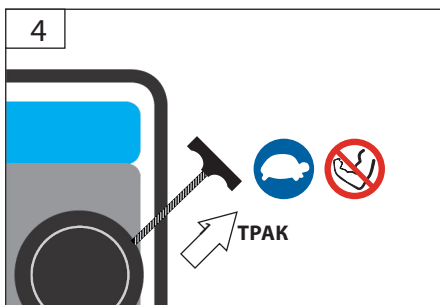
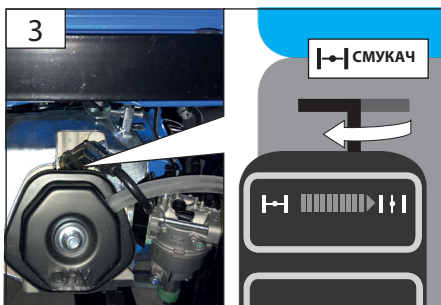
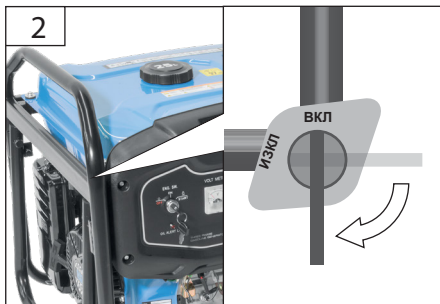
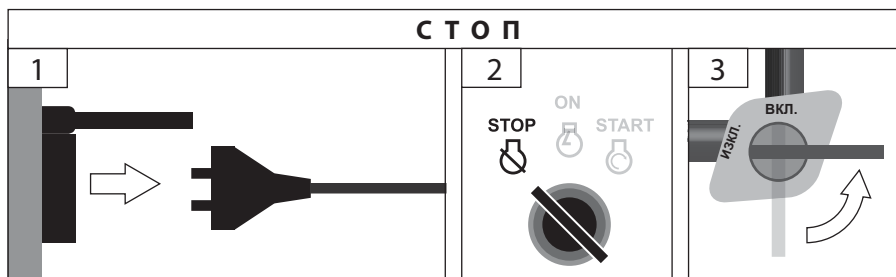
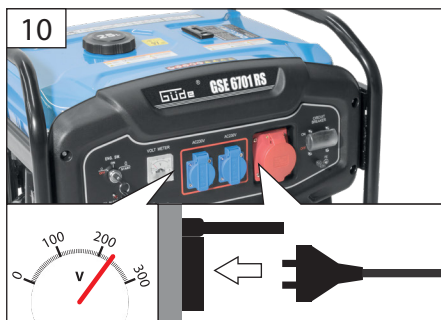
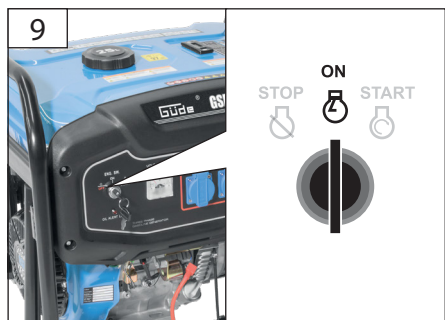
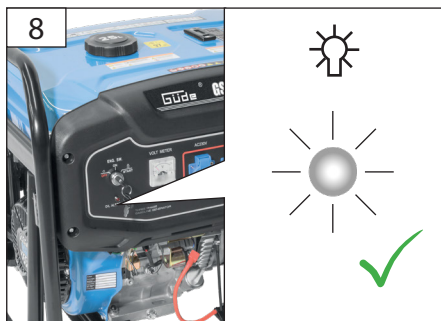
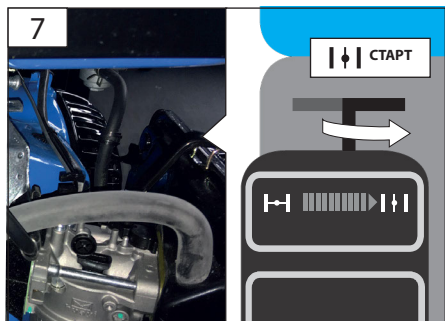


Diagram illustrating the oil cap closure and cleaning procedure. It shows the oil cap being rotated clockwise to close it. A warning icon is shown. A diagram shows a hand cleaning the oil cap with a white cloth.

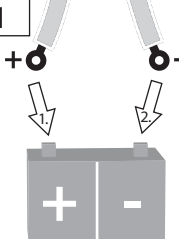









1



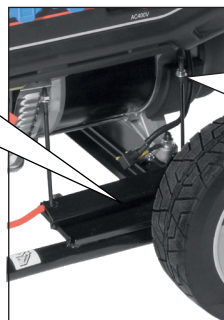
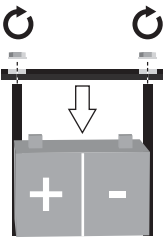
12 V – 18 Ah

СЪБЕТ

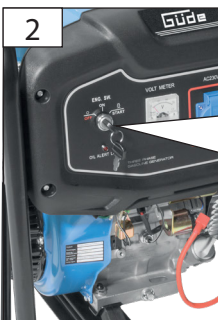


MP 18-12 / 12 V 18 Ah
Арт. № 40635-2001

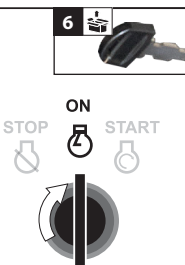
4



2

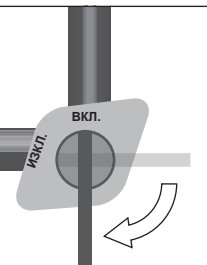



6



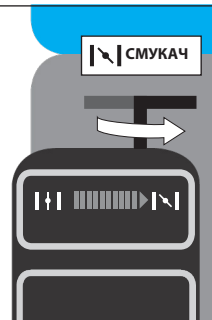

STOP ON START

3



ВКЛ.

4

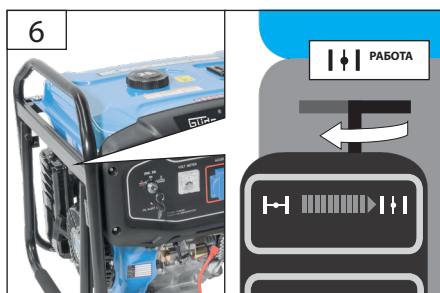
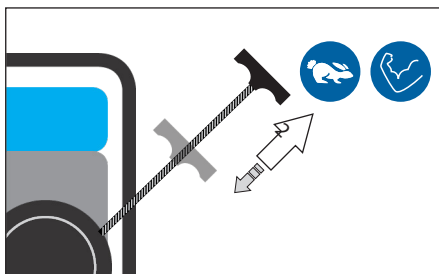
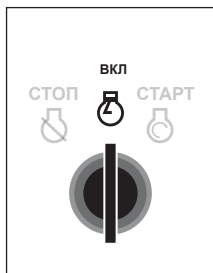
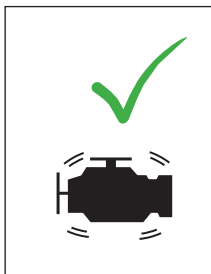
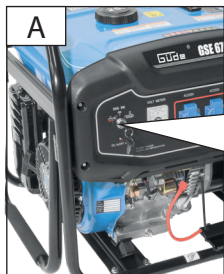


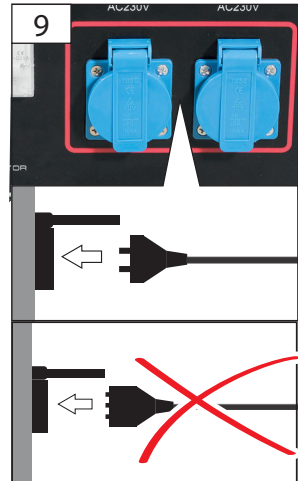
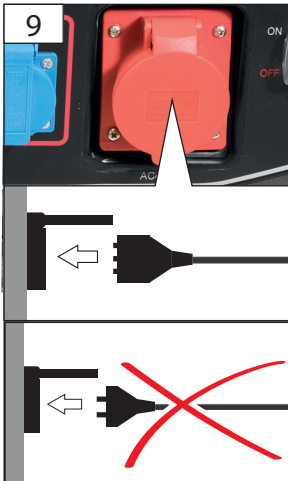
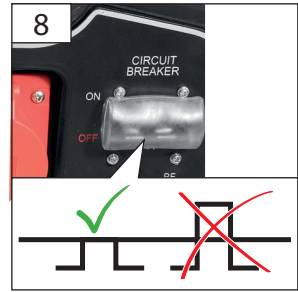
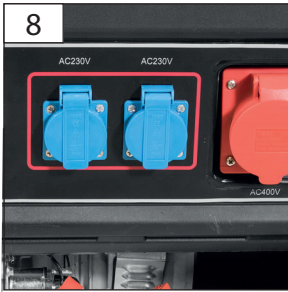
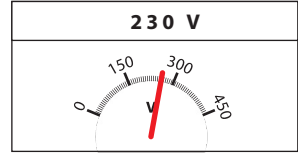
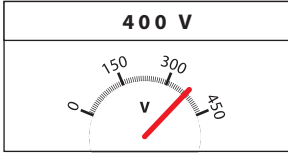
СМУКАЧ

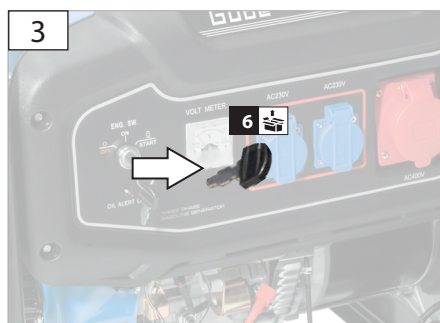
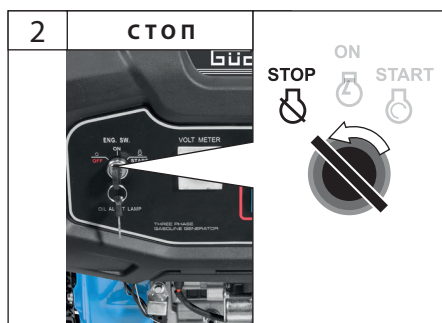
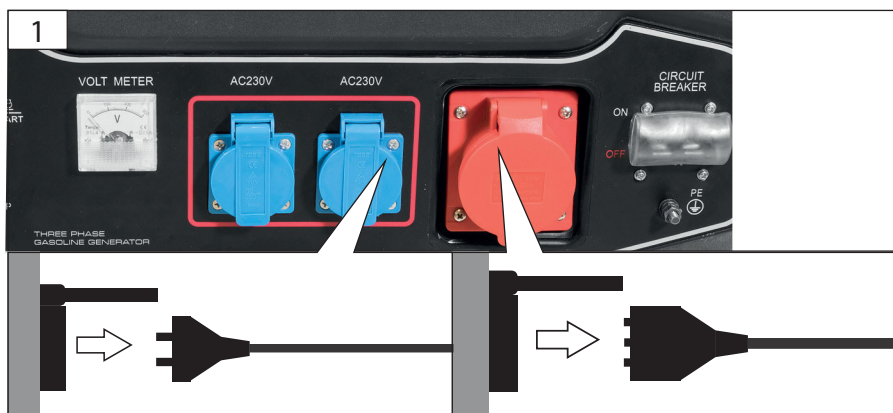


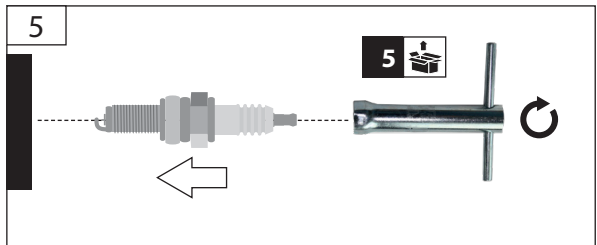
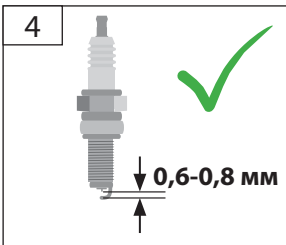
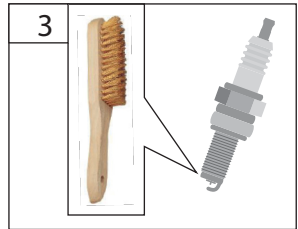
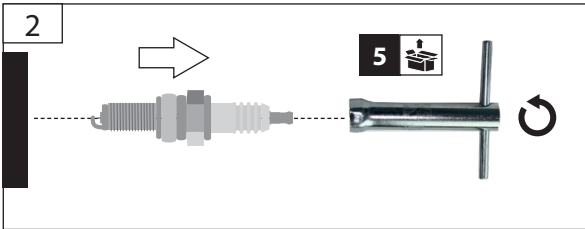
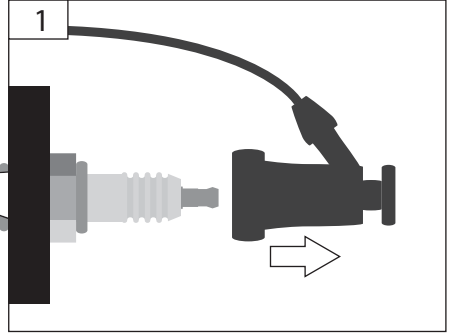
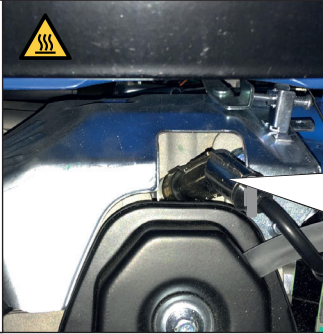
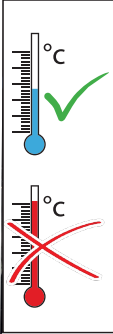
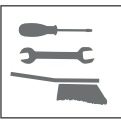
5

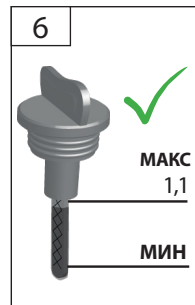
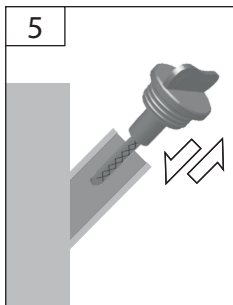
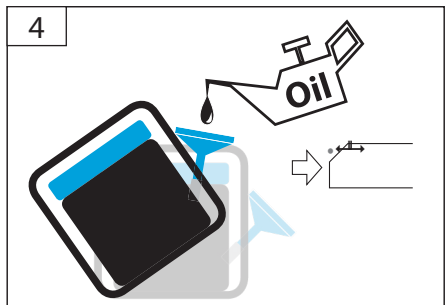
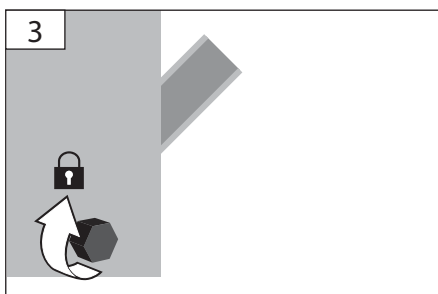
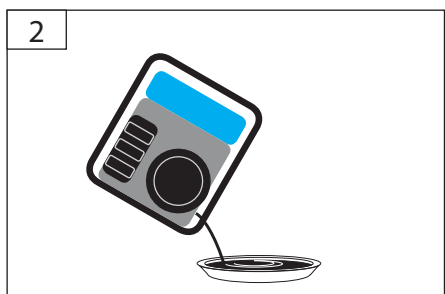
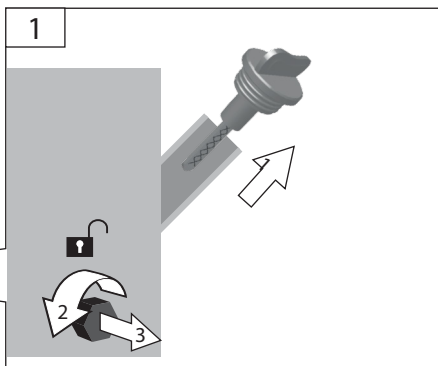
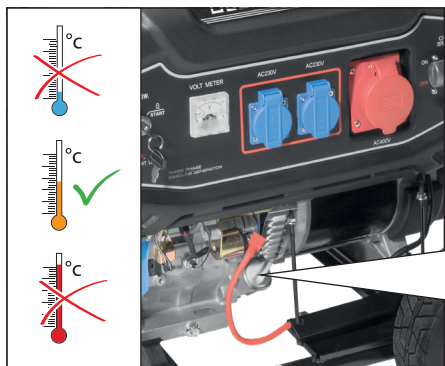
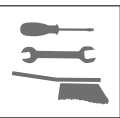
СТАРТ

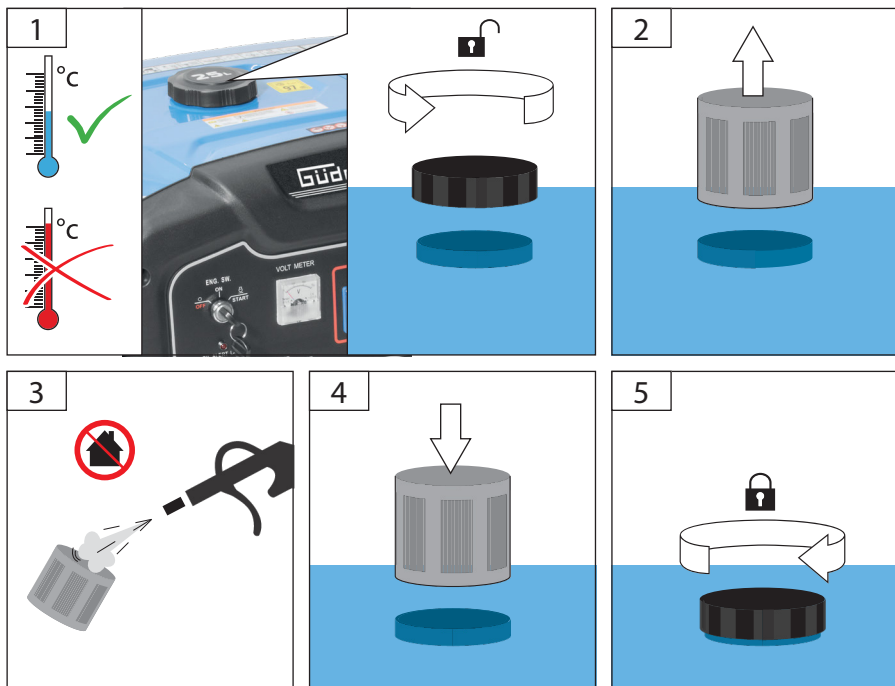
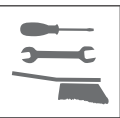


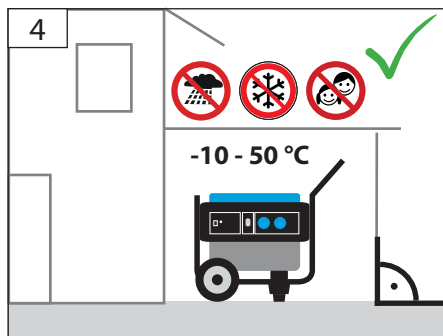
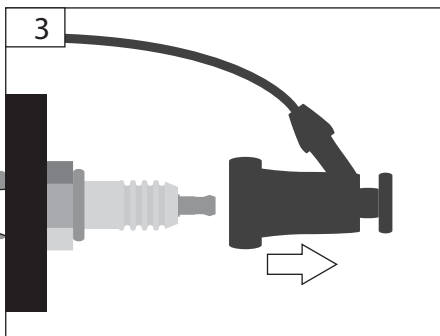
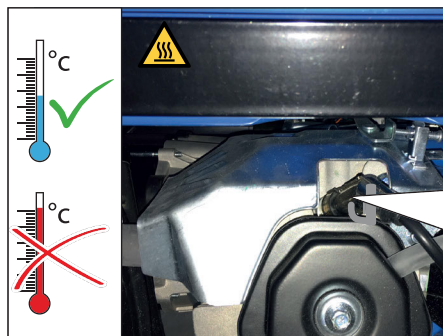
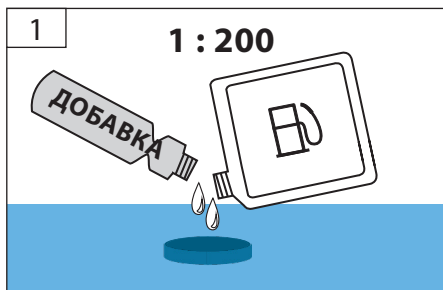












Технически данни

| Електрогенератор | | GSE 6701 RS | |
|----------------------------------------------------------------|------------------------------------------|---------------|--|
| Арт. № | 40730 | | |
| Макс. мощност | 230 V: 2,2 kW | 400 V: 5,5 kW | |
| Непрекъсната мощност | 230 V: 2,0 kW | 400 V: 5,0 kW | |
| Честота | 50 Hz | | |
| Номинално напрежение | 230 V~ | 400 V ⚡ | |
| Номинален ток | 9 A | 9 A | |
| Степен на защита | IP23M | | |
| Клас на мощност | G1 | | |
| Клас на качество | A | | |
| Коефициент на мощността cos Φ | 230 V: 1,0 | 400 V: 0,8 | |
| Макс. надморска височина на мястото (при работа) | 1000 m | | |
| Диапазон на околната температура | -5 - 40 °C | | |
| Размери Д x Ш x В | 1020 x 690 x 690 mm | | |
| Тегло | 77,4 kg | | |
| Двигател | | | |
| Мощност на двигателя | 9,0 kW / 12,2 PS | | |
| Тип двигател | 4-тактов двигател | | |
| Работен обем | 420 cm ³ | | |
| Капацитет на резервоара | Бензин E5/E10/+ | 25 l | |
| | Моторно масло | 1,1 l | |
| Разход на гориво при 75% натоварване | 2,78 l/h | | |
| Време на работа при 75% натоварване | 9 h | | |
| Стартерна система | Ръчно стартиране с въве и електростартер | | |
| Екологичен стандарт | Euro 5 | | |
| Стартерна батерия (не е включена в комплекта) | | | |
| Мощност | 12 V - 18 Ah | | |
| Данни за шум | | | |
| Ниво на звуково налягане L _{pA1} | 76 dB (A) | | |
| Измерено ниво на звукова мощност L _{WA1} | 95,58 dB (A) | | |
| Гарантирано ниво на звукова мощност L _{WA} | 97 dB (A) | | |
| Измерено съгласно 2000/14/EC 1) Неопределеност K = 1,46 dB (A) | | | |
| Носете защита за слуха! | | | |



Използвайте уреда едва след като внимателно сте прочели ръководството за употреба и сте го разбрали. Запознайте се с органите за управление и с правилната употреба на уреда. Спазвайте всички указания за безопасност, посочени в ръководството. Действайте отговорно спрямо другите хора.

Операторът носи отговорност за злополуки или опасности за трети лица.

Ако имате съмнения относно свързването и работата с уреда, обърнете се към сервиза за обслужване на клиенти.

Употреба по предназначение

Този генератор е предназначен единствено за захранване на електрически уреди, чиято максимална мощност е в рамките на посочените стойности на генератора. Трябва да се отчете по-високият пусков ток при индуктивни консуматори.

Генераторът е предназначен за работа с обичайни омови и индуктивни консуматори, напр. светлинни гирлянди, електроинструменти (бормашини, електрически верижни триони, компресори).

При свързване към стационарни инсталации като отопление, домашно електрозахранване, климатични системи или за захранване на кемпери, относно свързването и заземяването, се следва задължително да се консултират с квалифициран електротехник, както и с производителя на отоплителната система.

При неспазване на изискванията от общовалидните разпоредби, както и на указанията в това ръководство, производителят не може да бъде държан отговорен за произведените от него предвидилни и вградил защитната мярка „защитно разделяне с изравняване на потенциалите“.

Свързване, монтаж и експлоатация



AVR

Автоматичната регулация на напрежението гарантира, че колебанията в напрежението на генератора остават в границите на стойностите, осигурявани от електроразпределителните дружества.

Внимание: Преди употреба винаги проверявайте дали консуматорът е подходящ за работа с генератор. Винаги съпоставяйте техническите данни на консуматора с данните и указанията за безопасност на генератора.

При електронно управлявани устройства предварително се информирайте от производителя (Hi-Fi, компютър, телевизор, видеокамера, електроинструменти с безстепенно регулиране или например зарядни устройства), тъй като поради двигателя с вътрешно горене първата възможна причина за колебания на синусоида. Напрежението препоръчваме да не свързвате електронни устройства, както и Hi-Fi техника, телевизори и компютри — те могат да се повредят!

Свържете консуматора едва когато генераторът работи на пълни обороти. Изключете консуматора, преди да изключите генератора.

Никога не включвайте втори консуматор, докато друг вече работи. Това неизбежно води до колебания, които могат да повредят електронно управлявано устройство.

Критичният момент при индуктивен консуматор е консумацията на мощност при стартиране на машината. Тя може да достигне 3 до 5 пъти номиналната мощност и това задължително трябва да се отчете.

Винаги поставяйте уреда върху стабилна и равна повърхност! Завъртане, накланяне или преместване по време на работа са забранени.

Генераторът е оборудван със защита при ниско ниво на масло. При твърде ниско ниво на масло уредът не може да бъде стартиран (при опит за стартиране светва лампата за контрол на маслото).

Изисквания към оператора

Никога не позволявайте на деца да работят с уреда. Никога не допускайте възрастни да работят с уреда без надлежни инструкции.

Преди използване на уреда операторът трябва внимателно да е прочел и разбрал ръководството за експлоатация.

Квалификация: Освен подробен инструктаж от компетентно лице не е необходима специална квалификация за работа с уреда.

Минимална възраст: Уредът може да се използва само от лица, навършили 16 години. Изключение е използването от непълнолетен в рамките на професионално обучение за придобиване на умения, под надзора на инструктор.

Местните разпоредби могат да определят минималната възраст на ползвателя.

Инструктаж: За работа с уреда е достатъчен подходящ инструктаж от компетентно лице и/или запознаване с ръководството за експлоатация. Не се изисква специално обучение.

Остатъчни рискове

Опасност от отравяне!

Отработените газове, горивата и смазочните материали са токсични. Вдишването на отработени газове може да бъде смъртоносно!

Не използвайте машината в затворени помещения, където могат да се натрупат опасни газове въглероден оксид.

Опасност от изгаряне!

По време на работа някои части на машината се нагряват силно. Докосването на нагорещени части на машината може да причини изгаряния. Не докосвайте горещи части, напр. двигателя и заглушителя. След работа оставете уреда първо да се охлади.

⚠ Опасност от експлозия!

Бензинът и бензиновите пари са силно запалими и могат да бъдат взривоопасни.

Не работете с уреда в среда с риск от експлозия, където има запалими течности, газове или прах.

Зареждайте двигателя само когато е изключен.

Не съхранявайте гориво в близост до машината.

Никога не съхранявайте машината с бензин в резервоара в помещение, където бензиновите пари могат да влязат в контакт с открит пламък или искри.

⚠ Опасност от пожар!

Не използвайте уреда в близост до леснозапалими материали. Горивото е леснозапалимо. Съхранявайте горивото само в одобрени за целта съдове.

Зареждайте машината само на открито и далеч от открит пламък и запалени цигари.

Заредете гориво преди да стартирате машината. Докато двигателят работи или е още горещ, не доливайте гориво и не отваряйте капачката на резервоара.

След употреба оставете машината да се охлади поне 5 минути, преди да долеете гориво.

Внимавайте да не разлеете гориво. Ако гориво е преляло, двигателят не бива да се стартира. Отдалечете уреда от замърсеното място и избягвайте всякакви опити за запалване, докато бензиновите пари не се разсеят.

Поставете отново и затегнете добре всички капачки на резервоарите и съдовете за гориво.

Източвайте резервоара за гориво само на открито.

⚠ Опасност от електрически ток

Директният контакт с електричество може да причини токов удар.

Никога не докосвайте с мокри ръце.

Осигурете достатъчно заземяване.

⚠ Увреждане на слуха

Продължителният престой в непосредствена близост до работещия уред може да увреди слуха. Носете защита за слуха!

Поведение при спешен случай

Предприемете необходимите мерки за първа помощ според нараняването и възможно най-бързо потърсете квалифицирана медицинска помощ. Предпазете пострадалия от допълнителни увреждания и го успокойте. За евентуален инцидент на работното място винаги трябва да има поддръжка аптечка по DIN 13164. Използваните материали от аптечката трябва незабавно да се допълнят. Когато търсите помощ, посочете следното:

1. Място на инцидента
2. Вид на инцидента
3. Брой пострадали
4. Вид на нараняванията

Указания за безопасност**⚠ Предупреждение**

Прочетете всички указания за безопасност и инструкции. Неспазването на указанията за безопасност и инструкциите може да доведе до токов удар, пожар и/или тежки наранявания. **Запазете всички указания за безопасност и инструкции за бъдеща справка.**

Дръжте деца, други хора и животни на разстояние по време на работа с уреда. Минималната безопасна дистанция е 5 m.

Носете лични предпазни средства.

Уредът трябва да се използва само в работно положение (на равна повърхност), тъй като в противен случай може да изтече гориво или масло и/или смазването да не е гарантирано.

Не свързвайте към машината други енергийни източници. Не я включвайте към домашната електрическа мрежа.

Никога не свързвайте два генератора един към друг.

Уредът не трябва да се излага на влага или прах. Допустима околна температура: -5° до +40°, височина: 1000 m над морското равнище, относителна влажност: 90 % (без конденз).

На открито използвайте само одобрени и съответно обозначени удължителни кабели (H07RN...).

При използване на удължители общата им дължина не трябва да надвишава за 1,5 mm² 50 m, а за 2,5 mm² 100 m.

Не правете промени по настройките на двигателя и уреда.

⚠ Строго е забранено да демонтирате, променят или използват не по предназначение защитните устройства на машината, както и да монтират чужди защитни устройства.

⚠ Използвайте уреда, ако е повреден или ако защитните устройства не работят. Подменете износените и повредени части.

Никога не покривайте генератора.

Незабавно изключете уреда при следните условия:

- при неравномерен или нестабилен ход на двигател
- при спад на електрическата изходна мощност
- при прегряване на свързания консуматор
- при прекомерни вибрации на генератора
- при искрене
- при поява на дим или огън
- при необичайни трептения или шумове
- ако двигателят изглежда претоварен или има пукотини в запалването

Не прибирайте машината веднага след изключване в затворени помещения — оставете я да изстине на открито.

Символи

| | |
|--|-------------------------------------------------------------------------------------------------------------------------|
| | Внимание! |
| | Прочетете инструкциите за употреба |
| | Носете защита за слуха! |
| | Бавно |
| | Бързо |
| | Приложете сила |
| | Не прилагайте прекалено голяма сила |
| | Преди всякакви дейности по уреда изключете двигателя и извадете накрайника на запалителната свещ. |
| | Опасност от експлозия! Зареждайте двигателя с гориво само когато е изключен. |
| | Опасност от въглероден оксид! Използвайте уреда само на открито и никога в затворени или слабо проветрени помещения. |

| | |
|--|-------------------------------------------------------------------------------------------------------------------------------------------------------|
| | Пушенето и откритият огън са забранени. |
| | Указвайте на децата и на неупълномощени лица винаги да стоят далеч от уреда. |
| | Не излагайте уреда на дъжд и не го използвайте в мокра или влажна среда. |
| | Внимание: горещи повърхности! Опасност от изгаряния! |
| | Внимание: опасно електрическо напрежение |
| | Повредените и/или предназначени за изхвърляне електрически или електронни уреди трябва да се предават в определените за това пунктове за рециклиране. |
| | Батерии, масло и подобни вещества не бива да попадат в околната среда. |
| | Пазете от влага |
| | Тази страна нагоре |

Поддръжка

Преди всякакви дейности по уреда изключете двигателя и извадете щекера на запалителната свещ. Изчакайте, докато уредът се охлади.

Използвайте уреда само когато е в изправно състояние. Преди всяко използване правете визуална проверка. Проверявайте особено предпазните устройства, електрическите органи за управление, електрическите кабели и болтовите съединения за повреди и надеждно затягане. При нужда подменете повредените части преди работа.

Поддържайте машината винаги чиста, особено зоната около резервоара и двигателя. Ремонти и дейности, които не са описани в това ръководство, да се извършват само от квалифициран специалист. Използвайте единствено оригинални аксесоари и оригинални резервни части.

Само уред, който се обслужва редовно и се поддържа добре, може да бъде надежден помощник. Пропуски в поддръжката и грижата могат да доведат до непредвидими инциденти и наранявания.

Изхвърляне



Изтощени батерии, както и излезли от употреба електрически и електронни уреди не бива да се изхвърлят заедно с битовите отпадъци. Те трябва да се събират и предават отделно. Преди изхвърляне извадете от уредите старите батерии, акумулаторните батерии и крушките/осветителните тела.

Информирайте се при местните власти или при вашия специализиран търговец за рециклиращи площадки и пунктове за събиране. В зависимост от местните разпоредби търговците може да са задължени да приемат безплатно обратно изтощени батерии и излезли от употреба електрически и електронни уреди. С повторната употреба и рециклирането на старите батерии и електро- и електронни уреди допринасяте за намаляване на нуждата от суровини. Старите батерии (особено литиево-йонните), както и електро- и електронните отпадъци съдържат ценни, подлежащи на повторна преработка материали, които при неправилно, неекологично изхвърляне могат да окажат неблагоприятно въздействие върху околната среда и вашето здраве. Преди да предадете стария уред за изхвърляне, изтрийте евентуално наличните в него лични данни.

Изхвърляйте отработеното масло по екологичен начин!

Внимавайте никакви минерални масла и продукти на тяхна основа да не попадат в почвата.

Не допускайте минерални масла и продукти на тяхна основа да влизат в контакт с кожата, очите и дрехите.

Изхвърляне на транспортната опаковка

Опаковката предпазва уреда от повреди при транспортиране. Обикновено материалите са подбрани с оглед на екологичността и правилното обезвреждане, поради което подлежат на рециклиране. Връщането на опаковката в цикъла на материалите спестява суровини и намалява количеството отпадъци. Части от опаковката (напр. фолия, Styropor®) могат да бъдат опасни за деца.

Опасност от задушаване!
Дръжте частите от опаковката далеч от деца и ги изхвърлете възможно най-скоро.

Гаранция

Гаранционният срок е 12 месеца при търговска употреба и 24 месеца за потребители и започва да тече от датата на покупка на уреда.

Гаранцията покрива единствено дефекти, дължащи се на материални или производствени недостатъци. При предявяване на

дефект по смисъла на гаранцията трябва да приложите оригиналния документ за покупка с посочена дата на продажба.

От гаранцията се изключват неправилна употреба, напр. претоварване на уреда, прилагане на сила, повреди от външни въздействия или от чужди тела. Неспазването на инструкциите за употреба и монтаж, както и нормалното износване, също не се покриват от гаранцията.

Важна информация за клиента

Моля, имайте предвид, че връщането на уреда – независимо дали в рамките или извън гаранционния срок – по принцип трябва да се извършва в оригиналната опаковка. Така ефективно се избягват ненужни транспортни повреди и често спорното им уреждане. Само в оригиналната кутия уредът е оптимално защитен и се гарантира безпроблемна обработка.

Сервиз

Имате технически въпроси? Рекламация? Нуждаете се от резервни части или ръководство за употреба? В секция „Сервиз“ на сайта на Güde GmbH & Co. KG (www.guede.com) ще ви съдействаме бързо и без излишна бюрокрация. Моля, помогнете ни да ви помогнем. За да можем да идентифицираме уреда при рекламация, са ни необходими серийният номер, номерът на артикула и годината на производство. Всички тези данни ще намерите на табелката с данни. За да са ви винаги под ръка, моля, попълнете ги по-долу.

Сериен номер:

Артикулен номер:

Година на производство:

Тел.: +49 (0) 79 04 / 700-360

Факс: +49 (0) 79 04 / 700-51999

Имейл: support@ts.guede.com

План за инспекция и поддръжка

| Периодичност на редовната поддръжка | | Преди всяко пускане в експлоатация | След 1 месец | След 3 месеца или 50 работни часа | След 6 месеца | След 12 месеца |
|--------------------------------------------------------------------|-----------------------|------------------------------------|--------------|-----------------------------------|---------------|----------------|
| Моторно масло | Проверка | ✓ | | | | |
| | Смяна | | ✓ | | ✓ | |
| Горивен маркуч Изпускателна система Смукач Стартер с въже | Проверка | ✓ | | | | |
| Въздушен филтър | Почистване | | | ✓ | | |
| | Смяна | | | ✓ | ✓ | |
| Горивен филтър | Почистване | | | | ✓ | |
| Запалителна свещ | Проверка и почистване | | | ✓ | | |
| Акумулатор | Проверка | | | ✓ | | |

Съвет: За да се гарантира надеждна готовност на генератора за ток, препоръчваме по принцип да използвате добавка към горивото и при по-дълги периоди на престой да правите 2–3 пробни пуска редовно.

Отстраняване на неизправности

| Неизправност | Причина | Решение |
|----------------------------------------|--------------------------------------------------------------------------------------------------|-----------------------------------------------------------------------------------------------------------------------------------------------------------------------------------------------------------------------------------------------------------------------------------------------------------------------------------|
| Двигателят не стартира. | Кранът за гориво е затворен | Уверете се, че кранът за гориво и ключът ВКЛ./ИЗКЛ. са на „ON (ВКЛ.)“. |
| | Недостатъчно гориво | Долейте гориво |
| | Твърде слабо дърпане на стартера | Дръпнете по-енергично стартовото въже. |
| | Некачествено гориво, съхранение без изпразване на резервоара, неподходящ вид бензин | Изпразнете резервоара и карбуратора, налейте пресен бензин |
| | Запалителната свещ е замърсена (нагар по електродите), междина между електродите е твърде голяма | Почистете свещта, проверете топлинния ѝ диапазон, при нужда я сменете; настройте 0,6–0,8 mm |
| | Свещта е мокра от бензин (двигателят е „удавен“). | Подсушете свещта и я поставете отново |
| | Недостатъчно масло в двигателя | Долейте масло |
| | Уредът не е поставен на равно. Показва се сигнал за недостиг на масло | Поставете уреда на равно |
| | Смукачът не е задействан | Задействайте смукача  |
| Двигателят работи неравномерно. | Товарът е твърде малък Запалителната система не е изправна | Уверете се, че запалителната свещ е монтирана правилно. Проверете дали кабелът на свещта е поставен върху нея. Почистете свещта и проверете правилния електроден луфт. |
| | Неподходящо гориво | Уверете се, че е използвано правилното гориво. |
| Генераторът не произвежда ток. | Късо съединение Повреден кабел Разхлабен кабел | Индикаторната лампа не свети: Налице е неизправност, която не можете да отстраните сами. Свържете се със сервиза на GÜDE. Индикаторната лампа свети: 1. Натиснете защитата от претоварване за използвания изход. 2. Проверете окабеляването. 3. Проверете дали има късо съединение или претоварване. |
| | | |
| Двигателят изгасва | Пусковият ток на консуматорите е твърде голям. | Намалете консуматорите |
| | Кабелът е твърде дълъг | Скъсете кабела |
| Електрическият старт не работи | Батерията е разредена или повредена | Заредете или сменете батерията |