

Art.Nr.

5908501900 / 5808501986 / 5808501900

AusgabeNr.

5908501900_0505

Rev.Nr.

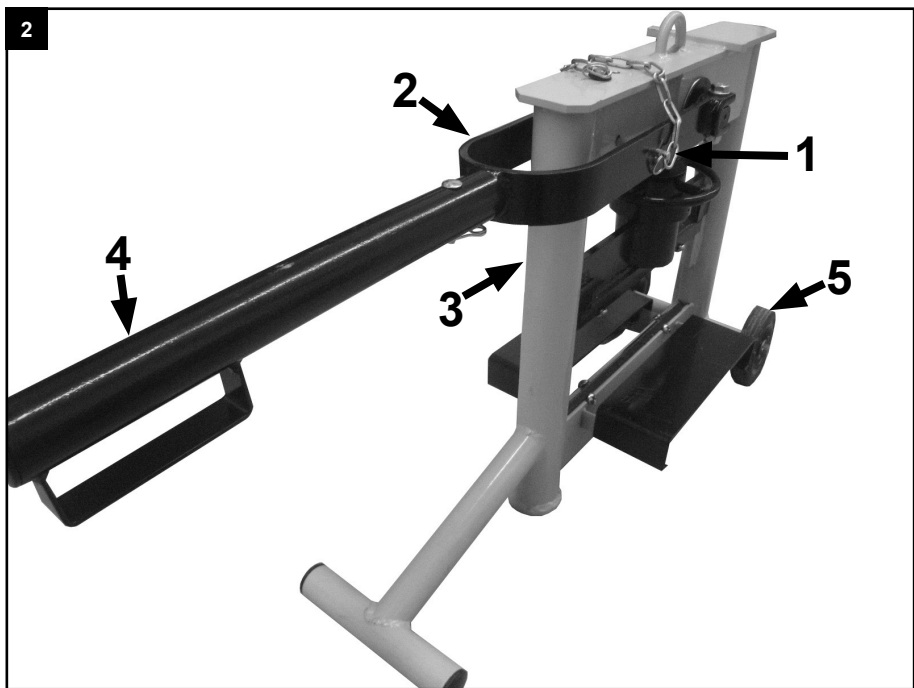
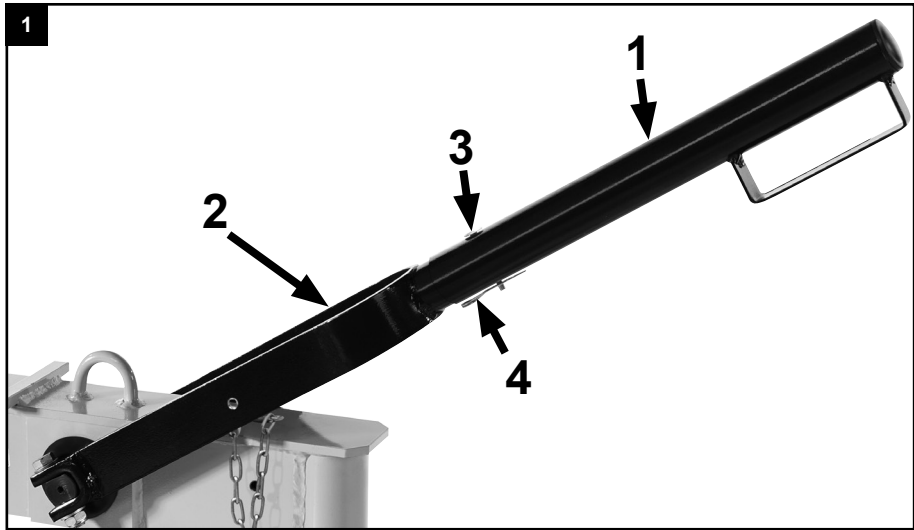
09/01/2026

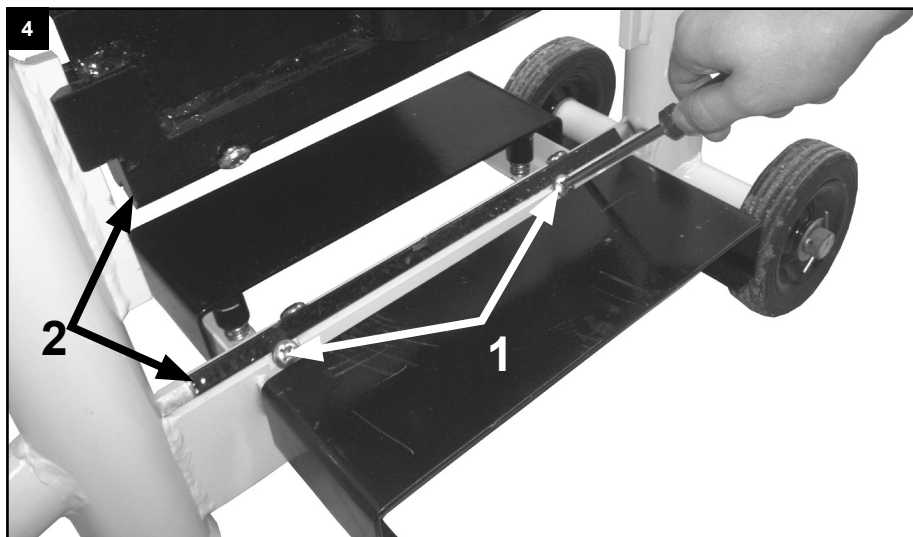
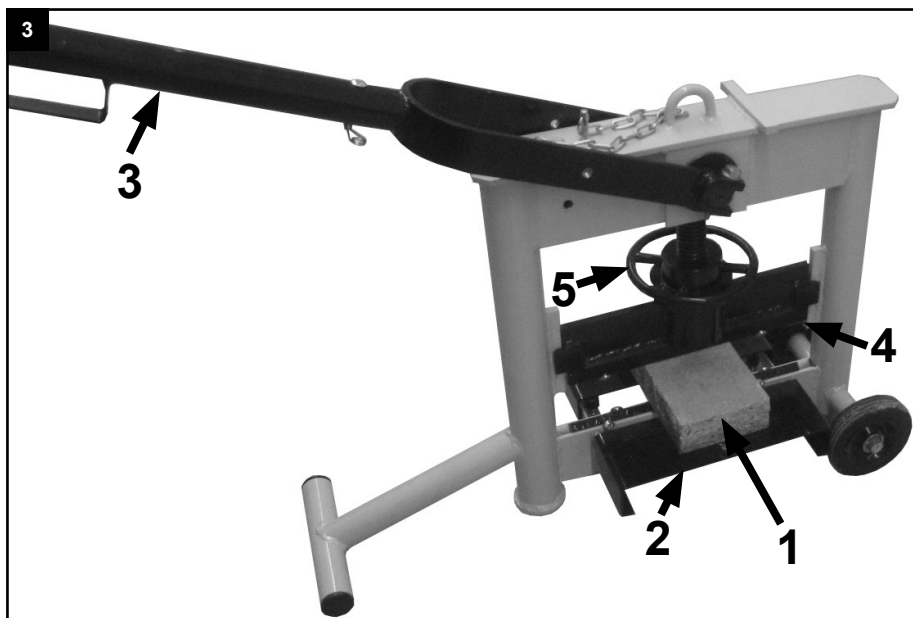


Made in P.R.C.

HSC130

DE	Steintrenner Originalbedienungsanleitung	5
GB	Stone cutter Translation of original instruction manual	13
BG	Устройство за разделяне на камъни Превод на оригиналното ръководство за експлоатация	19
GR	Διαχωριστής μπλοκ Μετάφραση του πρωτοτύπου των οδηγιών χρήσης	25
RO	Separator pentru pietre Traducere din manualul de exploatare original	31
RS	Lomilica za kamen Prevod originalnog uputstva za upotrebu	37
TR	Taş ayırıcı Orijinal kullanım talimatı çevirisi	43





Erklärung der Symbole auf dem Gerät

	<p>Lesen Sie vor der Inbetriebnahme den kompletten Text der Bedienungsanleitung durch.</p>
	<p>Tragen Sie beim Arbeiten mit dem Gerät eine Schutzbrille.</p>
	<p>Tragen Sie beim Arbeiten mit dem Gerät Sicherheitsschuhe.</p>
	<p>Tragen Sie beim Arbeiten mit dem Gerät Arbeitshandschuhe.</p>
	<p>Stellen Sie das Trennmesser so ein, dass der Trennhebel ca. 15° über der Horizontalen liegt.</p>
	<p>Entfernen Sie keine Schutzvorrichtungen.</p>
	<p>Fassen Sie nicht in die bewegten Teile des Steintrenners.</p>
	<p>Drücken Sie den Trennhebel beim Arbeitsvorgang nicht in die entgegengesetzte Richtung.</p>
	<p>Achten Sie auf herumfliegende Teile.</p>
	<p>Legen Sie das Steingut immer mittig im Gerät ein.</p>

Inhaltsverzeichnis:**Seite:**

1.	Einleitung	7
2.	Gerätebeschreibung (Abb. 1)	7
3.	Lieferumfang	7
4.	Bestimmungsgemäße Verwendung	7
5.	Allgemeine Sicherheitshinweise	8
6.	Technische Daten	9
7.	Auspacken	9
8.	Aufbau	9
9.	In Betrieb nehmen	9
10.	Reinigung	9
11.	Transportieren / Lagerung	10
12.	Wartung	10
13.	Entsorgung und Wiederverwertung	10
14.	Störungsabhilfe	10

1. Einleitung

Hersteller:

Scheppach GmbH
Günzburger Straße 69
D-89335 Ichenhausen

Verehrter Kunde

Wir wünschen Ihnen viel Freude und Erfolg beim Arbeiten mit Ihrem neuen Gerät.

Hinweis:

Der Hersteller dieses Gerätes haftet nach dem geltenden Produkthaftungsgesetz nicht für Schäden, die an diesem Gerät oder durch dieses Gerät entstehen bei:

- unsachgemäßer Behandlung
- Nichtbeachtung der Bedienungsanleitung
- Reparaturen durch Dritte, nicht autorisierte Fachkräfte
- Einbau und Austausch von nicht originalen Ersatzteilen
- nicht bestimmungsgemäßer Verwendung.

Beachten Sie:

Lesen Sie vor der Montage und vor Inbetriebnahme den gesamten Text der Bedienungsanleitung durch.

Diese Bedienungsanleitung soll es Ihnen erleichtern, Ihr Gerät kennenzulernen und dessen bestimmungsgemäßen Einsatzmöglichkeiten zu nutzen.

Die Bedienungsanleitung enthält wichtige Hinweise, wie Sie mit dem Gerät sicher, fachgerecht und wirtschaftlich arbeiten, und wie Sie Gefahren vermeiden, Reparaturkosten sparen, Ausfallzeiten verringern und die Zuverlässigkeit und Lebensdauer des Gerätes erhöhen.

Zusätzlich zu den Sicherheitsbestimmungen dieser Bedienungsanleitung müssen Sie unbedingt die für den Betrieb des Gerätes geltenden Vorschriften Ihres Landes beachten.

Bewahren Sie die Bedienungsanleitung, in einer Plastikhülle geschützt vor Schmutz und Feuchtigkeit, bei dem Gerät auf. Sie muss von jeder Bedienungsperson vor Aufnahme der Arbeit gelesen und sorgfältig beachtet werden. An dem Gerät dürfen nur Personen arbeiten, die im Gebrauch des Gerätes unterwiesen und über die damit verbundenen Gefahren unterrichtet sind.

Das geforderte Mindestalter ist einzuhalten.

Neben den in dieser Bedienungsanleitung enthaltenen Sicherheitshinweisen und den besonderen Vorschriften Ihres Landes sind die für den Betrieb von baugleichen Maschinen allgemein anerkannten technischen Regeln zu beachten.

Wir übernehmen keine Haftung für Unfälle oder Schäden, die durch Nichtbeachten dieser Anleitung und den Sicherheitshinweisen entstehen.

2. Gerätebeschreibung (Abb. 1)

1. Trennhebel mit Aufsteckrohr
2. Haltebolzen mit Kette
3. Grundrahmen
4. Einstellspindel
5. Obermesser
6. Untermesser
7. Auflage
8. Standfuß
9. Transportrad
10. Transporthaken

3. Lieferumfang

- Steintrenner mit Ober- und Untermesser
- Aufsteckrohr für Trennhebel

4. Bestimmungsgemäße Verwendung

- Der Steintrenner ist nur für den privaten Gebrauch in Haus und Garten bestimmt.
- Der Steintrenner ist ausschließlich zur Trennung von Betonsteinen, Platten und Randsteinen bestimmt.
- Die zutreffenden Unfallverhütungsvorschriften und die sonstigen allgemein anerkannten sicherheitstechnischen Regeln müssen beachtet werden.
- Das Gerät darf nur mit Originalzubehör und Original-Werkzeugen des Herstellers genutzt werden.
- Jeder darüber hinausgehende Gebrauch gilt als nicht bestimmungsgemäß. Für daraus resultierende Schäden haftet allein der Benutzer.

Die Maschine darf nur nach ihrer Bestimmung verwendet werden. Jede weitere darüber hinausgehende Verwendung ist nicht bestimmungsgemäß. Für daraus hervorgerufene Schäden oder Verletzungen aller Art haftet der Benutzer/Bediener und nicht der Hersteller.

Bestandteil der bestimmungsgemäßen Verwendung ist auch die Beachtung der Sicherheitshinweise, sowie die Montageanleitung und Betriebshinweise in der Bedienungsanleitung.

Personen, welche die Maschine bedienen und warten, müssen mit dieser vertraut und über mögliche Gefahren unterrichtet sein.

Darüber hinaus sind die geltenden Unfallverhütungsvorschriften genauestens einzuhalten.

Sonstige allgemeine Regeln in arbeitsmedizinischen und sicherheitstechnischen Bereichen sind zu beachten.

Veränderungen an der Maschine schließen eine Haftung des Herstellers und daraus entstehende Schäden gänzlich aus.

Die Maschine darf nur mit Originalteilen und Originalzubehör des Herstellers betrieben werden.

Die Sicherheits-, Arbeits- und Wartungsvorschriften des Herstellers sowie die in den Technischen Daten angegebenen Abmessungen müssen eingehalten werden.

Bitte beachten Sie, dass unsere Geräte bestimmungsgemäß nicht für den gewerblichen, handwerklichen oder industriellen Einsatz konstruiert wurden. Wir übernehmen keine Gewährleistung, wenn das Gerät in Gewerbe-, Handwerks- oder Industriebetrieben sowie bei gleichzusetzenden Tätigkeiten eingesetzt wird.

5. Allgemeine Sicherheitshinweise

Allgemeines:

- Lesen Sie die komplette Bedienungsanleitung, bevor Sie mit diesem Gerät arbeiten.
- Arbeiten mit dem Gerät dürfen nur von Personen, die mit der Bedienungsanleitung vertraut sind, durchgeführt werden.
- Beachten Sie alle Sicherheits- und Gefahrenhinweise an der Maschine.
- Verwenden Sie das Gerät immer bestimmungsgemäß, sicherheits- und gefahrenbewusst unter Beachtung der Bedienungsanleitung.
- Halten Sie alle Sicherheits- und Gefahrenhinweise an der Maschine vollzählig in lesbarem Zustand.
- Die Bedienungsperson muss mindestens 18 Jahre alt sein. Auszubildende müssen mindestens 16 Jahre alt sein, dürfen aber nur unter Aufsicht an der Maschine arbeiten.
- Arbeiten Sie nicht unter Alkohol-, Drogen-, und Medikamenteneinfluss an dem Gerät.

Inbetriebnahme:

- Demontieren Sie keine Sicherheitseinrichtungen oder machen Sie unbrauchbar.
- Prüfen Sie vor der Inbetriebnahme die Funktion des Gerätes.
- Achten sie auf eine ausreichende Beleuchtung des Arbeitsplatzes.
- Halten Sie den Arbeitsplatz immer sauber.

- Vorsicht beim Arbeiten: Verletzungsgefahr durch bewegliche Teile.
- Überschreiten Sie beim Arbeiten mit dem Gerät nicht die Leistungsfähigkeit des Gerätes.
- Nehmen Sie das Gerät nur vollständig montiert in Betrieb.
- Führen Sie Hände oder Füße nicht unter Spaltnmesser oder Spaltgut.
- Halten Sie den Arbeitsbereich sauber
- Legen Sie das Steingut immer mittig in das Gerät und nicht an das Ende der Trennmesser.
- Fremde Personen sollten wegen umherfliegenden Teilen einen Sicherheitsabstand von mindestens 5 Meter zum Gerät einhalten.
- Entfernen Sie das Aufsteckrohr, wenn Sie den Steinrenner nicht benutzen.
- Lassen Sie den Betriebsbereiten Steinrenner nicht unbeaufsichtigt.

Schutzkleidung:

- Tragen Sie beim Arbeiten Arbeitshandschuhe.
- Tragen Sie beim Arbeiten eine Schutzbrille.
- Tragen Sie Sicherheitsschuhe

Reparatur und Wartung:

- Montieren Sie alle Schutz- und Sicherheitseinrichtung nach abgeschlossenen Wartungsarbeiten wieder.
- Reparaturen dürfen nur durch autorisierte Fachbetriebe durchgeführt werden.

Restrisiken

Das Gerät ist nach dem Stand der Technik und den anerkannten sicherheitstechnischen Regeln gebaut. Dennoch können beim Arbeiten einzelne Restrisiken auftreten.

- Verletzungsgefahr durch bewegliche Teile.
- Des Weiteren können trotz aller getroffener Vorkehrungen nicht offensichtliche Restrisiken bestehen.
- Restrisiken können minimiert werden, wenn die Sicherheitshinweise und die Bestimmungsgemäße Verwendung, sowie die Bedienungsanleitung beachtet werden.

6. Technische Daten

Modell	HSC130
Maximale Schnittbreite	330 mm
Minimale Schnitthöhe	25 mm
Maximale Schnitthöhe	140 mm
Einstellung Schnitthöhe	Manuell
Gewicht	38,3 kg

Technische Änderungen vorbehalten!

7. Auspacken

- Öffnen Sie die Verpackung und nehmen Sie das Gerät vorsichtig heraus.
- Entfernen Sie das Verpackungsmaterial sowie Verpackungs- und Transportsicherungen (falls vorhanden).
- Überprüfen Sie, ob der Lieferumfang vollständig ist.
- Kontrollieren Sie das Gerät und die Zubehörteile auf Transportschäden. Bei Beanstandungen muss sofort der Zubringer verständigt werden. Spätere Reklamationen werden nicht anerkannt.
- Bewahren Sie die Verpackung nach Möglichkeit bis zum Ablauf der Garantiezeit auf.
- Machen Sie sich vor dem Einsatz anhand der Bedienungsanleitung mit dem Gerät vertraut.
- Verwenden Sie bei Zubehör sowie Verschleiß- und Ersatzteilen nur Originalteile. Ersatzteile erhalten Sie bei Ihrem Fachhändler.
- Geben Sie bei Bestellungen unsere Artikelnummern sowie Typ und Baujahr des Gerätes an.

⚠ WARNUNG!

Gerät und Verpackungsmaterial sind kein Kinderspielzeug! Kinder dürfen nicht mit Kunststoffbeuteln, Folien und Kleinteilen spielen! Es besteht Verschluckungs- und Erstickungsgefahr!

8. Aufbau

- Schieben Sie das Aufsteckrohr (Abb. 1, Pos. 1) auf den Trennhebel (Abb. 1, Pos.2).
- Stecken Sie den Sicherungsbolzen (Abb. 1, Pos. 3) durch die Bohrungen in Aufsteckrohr und Trennhebel (Abb. 1, Pos. 1 und Pos. 2) und sichern Sie diesen mit dem Federsplint (Abb. 1, Pos. 4).

9. In Betrieb nehmen

⚠ Achtung!

Vor der Inbetriebnahme das Gerät unbedingt komplett montieren!

- Stellen Sie den Steintrenner auf ebenen festen Untergrund auf.
- Zeichnen Sie am Steingut (Abb. 3, Pos. 1) die Bruchstelle mit einem Bleistift an.
- Legen Sie das Steingut (Abb. 3, Pos. 1) mittig auf die Auflage (Abb. 3, Pos. 2) des Steintrenners.
- Stellen Sie die Höhe des Obermessers (Abb. 3, Pos. 4) mit der Verstellspindel (Abb. 3, Pos. 5) so ein, dass der Trennhebel mit Aufsteckrohr (Abb. 3, Pos. 3) ca. 15° über der Horizontalen steht, wenn das Obermesser (Abb. 3, Pos. 5) auf dem Steingut aufliegt.
- Überprüfen Sie, ob die Position des Obermessers (Abb. 3, Pos. 4) mit der Position des angezeichneten Bruchstrichs übereinstimmt.
- Drücken Sie den Trennhebel mit Aufsteckrohr (Abb. 3, Pos. 3) mit leichter bis mittlerer Kraft nach unten auf das Steingut. Das Steingut bricht entlang der Bruchposition.
- Entfernen Sie alle Bruchrückstände von den Bauteilen des Steintrenners.

10. Reinigung

Gefahr!

Ziehen Sie vor allen Reinigungsarbeiten den Akku heraus.

- Halten Sie Schutzvorrichtungen, Luftschlitze und Motorengehäuse so staub- und schmutzfrei wie möglich. Reiben Sie das Gerät mit einem sauberen Tuch ab oder blasen Sie es mit Druckluft bei niedrigem Druck aus.
- Wir empfehlen, dass Sie das Gerät direkt nach jeder Benutzung reinigen.
- Reinigen Sie das Gerät regelmäßig mit einem feuchten Tuch und etwas Schmierseife. Verwenden Sie keine Reinigungs- oder Lösungsmittel; diese könnten die Kunststoffteile des Gerätes angreifen. Achten Sie darauf, dass kein Wasser in das Geräteinnere gelangen kann. Das Eindringen von Wasser in ein Elektrogerät erhöht das Risiko eines elektrischen Schlages.

11. Transportieren / Lagerung

Transportieren:

- Stecken Sie den Haltebolzen (Abb. 2, Pos. 1) durch die Bohrung im Trennhebel (Abb. 2, Pos. 2) und durch den Grundrahmen (Abb. 2, Pos. 3) des Steintrenners.
- Heben Sie den Steintrenner am Aufsteckrohr (Abb. 2, Pos. 4) an und transportieren diesen über die Transporträder (Abb. 2, Pos. 5).

Lagern:

- Reinigen Sie den Steintrenner gründlich bevor Sie den Steintrenner lagern.
- Achten Sie darauf, dass der Steintrenner an einem trockenen Ort gelagert wird.

12. Wartung

- Warten Sie das Gerät regelmäßig, um die einwandfreie Funktion zu gewährleisten.
- Setzen Sie bei Störungen das Gerät sofort außer Betrieb und lassen Sie es, wenn notwendig, von einer autorisierten Fachkraft reparieren.
- Nehmen Sie vor jedem Einsatz des Steintrenners eine Sichtkontrolle vor.
- Entfernen Sie nach jedem Gebrauch des Steintrenners Abfall und Steinreste.
- Fetten oder ölen Sie alle beweglichen Teile regelmäßig mit Schmierfett oder Motoröl.

14. Störungsabhilfe

Störung	Mögliche Ursache	Abhilfe
Stein bricht nicht	Messer abgenützt	Messer tauschen
Material liegt nicht gerade auf	Steinsplitter befinden sich auf der Auflage	Auflage säubern
Trennhebel lässt sich nicht bewegen	Steinsplitter in bewegten Teilen	Steintrenner säubern

Drehen von Ober- und Untermesser

- Lösen Sie beim Messerwechsel die Schrauben (Abb. 4, Pos. 1) je nach Bedarf am Ober- oder Untermesser (Abb. 4, Pos. 2) mit einem Kreuz-Schraubendreher.
- Entnehmen Sie je nach Bedarf das Ober- oder Untermesser (Abb. 4, Pos. 2).
- Drehen Sie das entnommene Messer, und setzen Sie dieses wieder so in den Steintrenner ein, dass eine unversehrte Messerschneide die neue Schnittkante bildet.
- Ziehen Sie alle Schrauben (Abb. 4, Pos. 1) wieder an.

Service-Informationen

Es ist zu beachten, dass bei diesem Produkt folgende Teile einem gebrauchsgemäßen oder natürlichen Verschleiß unterliegen bzw. folgende Teile als Verbrauchsmaterialien benötigt werden.

Verschleißteile*: Messer

* nicht zwingend im Lieferumfang enthalten!

Ersatzteile und Zubehör erhalten Sie in unserem Service-Center. Scannen Sie hierzu den QR-Code auf der Titelseite.

13. Entsorgung und Wiederverwertung

Hinweise zur Verpackung



Die Verpackungsmaterialien sind recycelbar. Bitte Verpackungen umweltgerecht entsorgen.

Garantiebedingungen

Revisionsdatum 26.11.2021

Sehr geehrte Kundin, sehr geehrter Kunde,

unsere Produkte unterliegen einer strengen Qualitätskontrolle. Sollte ein Gerät dennoch nicht einwandfrei funktionieren, bedauern wir dies sehr und bitten Sie, sich an unseren Servicedienst unter der unten angegebenen Adresse zu wenden. Gerne stehen wir Ihnen auch telefonisch über die Servicenummer zur Verfügung. Die nachfolgenden Hinweise sollen Ihnen für eine problemlose Bearbeitung und Regulierung im Schadensfall dienen.

Für die Geltendmachung von Garantieansprüchen - innerhalb Deutschland - gilt folgendes:

1. Diese Garantiebedingungen regeln unsere zusätzlichen Hersteller-Garantieleistungen für Käufer (private Endverbraucher) von Neugeräten. Die gesetzlichen Gewährleistungsansprüche werden von dieser Garantie nicht berührt. Für diese ist der Händler zuständig, bei dem Sie das Produkt erworben haben.

2. Die **Garantieleistung** erstreckt sich ausschließlich auf Mängel an einem von Ihnen erworbenen neuen Gerät, die auf einem Material- oder Herstellungsfehler beruhen und ist - nach unserer Wahl - auf die unentgeltliche Reparatur solcher Mängel oder den Austausch des Gerätes beschränkt (ggf. auch Austausch mit einem Nachfolgemodell). Ersetzte Geräte oder Teile gehen in unser Eigentum über. Bitte beachten Sie, dass unsere Geräte bestimmungsgemäß nicht für den gewerblichen, handwerklichen oder beruflichen Einsatz konstruiert wurden. Ein Garantiefall kommt daher nicht zustande, wenn das Gerät innerhalb der Garantiezeit in Gewerbe-, Handwerks- oder Industriebetrieben verwendet wurde oder einer gleichzusetzenden Beanspruchung ausgesetzt war.

3. Von unseren Garantieleistungen ausgenommen sind:

- Schäden am Gerät, die durch Nichtbeachtung der Montageanleitung, nicht fachgerechte Installation, Nichtbeachtung der Bedienungsanleitung (z.B. Anschluss an eine falsche Netzspannung oder Stromart) bzw. der Wartungs- und Sicherheitsbestimmungen oder durch Einsatz des Geräts unter ungeeigneten Umweltbedingungen sowie durch mangelnde Pflege und Wartung entstanden sind.
 - Schäden am Gerät, die durch missbräuchliche oder unsachgemäße Anwendungen (wie z.B. Überlastung des Gerätes oder Verwendung von nicht zugelassenen Werkzeugen bzw. Zubehör), Eindringen von Fremdkörpern in das Gerät (wie z.B. Sand, Steine oder Staub), Transportschäden, Gewaltanwendung oder Fremdeinwirkungen (wie z. B. Schäden durch Herunterfallen) entstanden sind.
 - Schäden am Gerät oder an Teilen des Gerätes, die auf einen bestimmungsgemäßen, üblichen (betriebsbedingten) oder sonstigen natürlichen Verschleiß zurückzuführen sind sowie Schäden und/oder Abnutzung von Verschleißteilen.
 - Mängel am Gerät, die durch Verwendung von Zubehör-, Ergänzungs- oder Ersatzteilen verursacht wurden, die keine Originalteile sind oder nicht bestimmungsgemäß verwendet werden.
 - Geräte, an denen Veränderungen oder Modifikationen vorgenommen wurden.
 - Geringfügige Abweichungen von der Soll-Beschaffenheit, die für Wert und Gebrauchstauglichkeit des Geräts unerheblich sind.
 - Geräte an denen eigenmächtig Reparaturen oder Reparaturen , insbesondere durch einen nicht autorisierten Dritten, vorgenommen wurden.
 - Wenn die Kennzeichnung am Gerät bzw. die Identifikationsinformationen des Produktes (Maschinenaufkleber) fehlen oder unlesbar sind.
 - Geräte die eine starke Verschmutzung aufweisen und daher vom Servicepersonal abgelehnt werden.
- Schadensersatzansprüche sowie Folgeschäden sind von dieser Garantieleistung generell ausgeschlossen.

4. Die **Garantiezeit** beträgt regulär **24 Monate*** (12 Monate bei Batterien / Akkus) und beginnt mit dem Kaufdatum des Gerätes. Maßgeblich ist das Datum auf dem Original-Kaufbeleg. Garantieansprüche müssen jeweils nach Kenntniserlangung unverzüglich erhoben werden. Die Geltendmachung von Garantieansprüchen nach Ablauf der Garantiezeit ist ausgeschlossen. Die Reparatur oder der Austausch des Gerätes führt weder zu einer Verlängerung der Garantiezeit noch wird eine neue Garantiezeit durch diese Leistung für das Gerät oder für etwaige eingebaute Ersatzteile in Gang gesetzt. Dies gilt auch bei Einsatz eines Vor-Ort-Services. Das betroffene Gerät ist in gesäubertem Zustand zusammen mit einer Kopie des Kaufbelegs, - hierin enthalten die Angaben zum Kaufdatum und der Produktbezeichnung - der Kundendienststelle vorzulegen bzw. einzusenden. Wird ein Gerät unvollständig, ohne den kompletten Lieferumfang eingesendet, wird das fehlende Zubehör wertmäßig in Anrechnung / Abzug gebracht, falls das Gerät ausgetauscht wird oder eine Rückerstattung erfolgt. Teilweise oder komplett zerlegte Geräte können nicht als Garantiefall akzeptiert werden. Bei nicht berechtigter Reklamation bzw. außerhalb der Garantiezeit trägt der Käufer generell die Transportkosten und das Transportrisiko. **Einen Garantiefall melden Sie bitte vorab bei der Servicestelle (s.u.) an.** In der Regel wird vereinbart, dass das defekte Gerät mit einer kurzen Beschreibung der Störung per Abhol-Service (nur in Deutschland) oder - im Reparaturfall außerhalb des Garantiezeitraums - ausreichend frankiert, unter Beachtung der entsprechenden Verpackungs- und Versandrichtlinien, an die unten angegebene Serviceadresse eingesendet wird. **Beachten Sie bitte, dass Ihr Gerät (modellabhängig) bei Rücklieferung, aus Sicherheitsgründen - frei von allen Betriebsstoffen ist.** Das an unser Service-Center eingeschickte Produkt, muss so verpackt sein, dass Beschädigungen am Reklamationsgerät auf dem Transportweg vermieden werden. Nach erfolgter Reparatur / Austausch senden wir das Gerät frei an Sie zurück. Können Produkte nicht repariert oder ausgetauscht werden, kann nach unserem eigenen freien Ermessen ein Geldbetrag bis zur Höhe des Kaufpreises des mangelhaften Produkts erstattet werden, wobei ein Abzug aufgrund von Abnutzung und Verschleiß berücksichtigt wird. Diese Garantieleistungen gelten nur zugunsten des privaten Erstkäufers und sind nicht abtret- oder übertragbar.

5. Für die Geltendmachung Ihres Garantieanspruches kontaktieren Sie bitte unser Service-Center.

Bitte verwenden Sie vorzugsweise unser Formular auf unserer

Homepage: <https://www.scheppach.com/de/service>

Bitte senden Sie uns keine Geräte ohne vorherige Kontaktaufnahme und Anmeldung bei unserem Service-Center.

Für die Inanspruchnahme dieser Garantiezusagen ist der Erstkontakt mit unserem Service-Center zwingende Voraussetzung.

6. Bearbeitungszeit - Im Regelfall erledigen wir Reklamationsendungen innerhalb 14 Tagen nach Eingang in unserem Service-Center.

Sollte in Ausnahmefällen die genannte Bearbeitungszeit überschritten werden, so informieren wir Sie rechtzeitig.

7. Verschleißteile - Verschleißteile sind: a) mitgelieferte, an- und/oder eingebaute Batterien / Akkus sowie b) alle modellabhängigen Verschleißteile (siehe Bedienungsanleitung). Von der Garantieleistung ausgeschlossen sind tief entladene bzw. an Gehäuse und oder Batteriepolen beschädigte Batterien / Akkus.

8. Kostenvoranschlag - Von der Garantieleistung nicht oder nicht mehr erfasste Geräte reparieren wir gegen Berechnung. Auf Nachfrage bei unserem Service-Center können Sie die defekten Geräte für einen Kostenvoranschlag einsenden und ggf. dem Service-Center schriftlich (per Post, eMail) die Reparaturfreigabe erteilen. Ohne Reparaturfreigabe erfolgt keine weitere Bearbeitung.

9. Andere Ansprüche, als die oben genannten, können nicht geltend gemacht werden.

Die **Garantiebedingungen** gelten nur in der jeweils aktuellen Fassung zum Zeitpunkt der Reklamation und können ggf. unserer Homepage (www.scheppach.com) entnommen werden.

Bei Übersetzungen ist stets die deutsche Fassung maßgeblich.

Scheppach GmbH · Günstzburger Str. 69 · 89335 Ichenhausen (Deutschland) · www.scheppach.com

Telefon: +800 4002 4002 (Service-Hotline/Freecall Rufnummer dt. Festnetz**) · Telefax +49 [0] 8223 4002 20 · E-Mail: service@scheppach.com

· Internet: <http://www.scheppach.com>



**Ersatzteile
Zubehör**



Reparatur



Kontakt



Dokumente

* Produktabhängig auch über 24 Monate; länderbezogen können erweiterte Garantieleistungen gelten

** Verbindungskosten: kostenlos aus dem deutschen Festnetz

Änderungen dieser Garantiebedingungen ohne Voranmeldung behalten wir uns jederzeit vor.

Explanation of the symbols on the device

	<p>Read the whole text of the operating instructions thoroughly before start up.</p>
	<p>Wear eye protection when working with the device.</p>
	<p>Wear safety shoes when working with the device.</p>
	<p>Wear work gloves when working with the device.</p>
	<p>Adjust the cutting blade so that the disconnect lever is approx. 15° above the horizontal.</p>
	<p>Do not remove protective devices.</p>
	<p>Do not reach into the moving parts of the stone cutter.</p>
	<p>Do not push the cutting lever in the opposite direction during operation.</p>
	<p>Watch out for flying parts.</p>
	<p>Always place the stoneware in the middle of the device.</p>

Table of contents:	Page:
1. Introduction	15
2. Device description (Fig. 1).....	15
3. Scope of delivery	15
4. Proper use	15
5. General safety information	16
6. Technical data.....	16
7. Unpacking.....	16
8. Assembly	17
9. Start up	17
10. Cleaning.....	17
11. Transportation / Storage.....	17
12. Maintenance	17
13. Disposal and recycling.....	18
14. Troubleshooting	18

1. Introduction

Manufacturer:

Schepach GmbH
Günzburger Straße 69
D-89335 Ichenhausen

Dear Customer

We hope your new tool brings you much enjoyment and success.

Note:

In accordance with the applicable product liability laws, the manufacturer of this device assumes no liability for damage to the device or caused by the device arising from:

- Improper handling,
- Non-compliance with the operating manual,
- Repairs carried out by third parties, unauthorised specialists.
- Installing and replacing non-original spare parts
- Application other than specified.

Please consider:

Read through the complete text in the operating manual before installing and commissioning the device.

The operating manual is intended to help the user to become familiar with the machine and take advantage of its application possibilities in accordance with the recommendations.

The operating manual includes important instructions for safe, proper and economic operation of the device, for avoiding danger, for minimising repair costs and downtimes, and for increasing the reliability and extending the service life of the device.

In addition to the safety instructions in this operating manual, you must also observe the regulations applicable to the operation of the device in your country.

Keep the operating manual package with the machine at all times and store it in a plastic cover to protect it from dirt and moisture. They must be read and carefully observed by all operating personnel before starting the work.

The device may only be used by personnel who have been trained to use it and who have been instructed with respect to the associated hazards.

The required minimum age must be observed.

In addition to the safety instructions in this operating manual and the separate regulations of your country, the generally recognised technical rules relating to the operation of such machines must also be observed.

We accept no liability for accidents or damage that occur due to a failure to observe this manual and the safety instructions.

2. Device description (Fig. 1)

1. Cutting lever with socket pipe
2. Retaining bolt with chain
3. Base frame
4. Adjustment spindle
5. Upper knife
6. Lower knife
7. Support
8. Supporting foot
9. Transport wheel
10. Transport hook

3. Scope of delivery

- Stone cutter with upper and lower knife
- Socket pipe for cutting lever

4. Proper use

- The stone cutter is only intended for private use in home and garden.
- The stone cutter is only intended for cutting concrete stones, plates and kerb stones.
- Relevant accident prevention regulations and other generally recognized safety and technical rules must also be observed.
- The device may only be operated with original accessories and original tools from the manufacturer.
- Any use beyond this is improper use. The user alone is liable for any resulting damage.

The machine may only be used in the intended manner. Any use beyond this is improper. The user/operator, not the manufacturer, is responsible for damages or injuries of any type resulting from this.

An element of the intended use is also the observance of the safety instructions, as well as the assembly instructions and operating information in the operating manual. Persons who operate and maintain the machine must be familiar with it and must be informed about potential dangers.

In addition, the applicable accident prevention regulations must be strictly observed.

Other general occupational health and safety-related rules and regulations must be observed.

The liability of the manufacturer and resulting damages are excluded in the event of modifications of the machine. The machine may only be operated with original parts and original accessories from the manufacturer. The safety, operating and maintenance specifications of the manufacturer, as well as the dimensions specified in the technical data, must be observed.

Please observe that our equipment was not designed with the intention of use for commercial or industrial purposes. We assume no guarantee if the equipment is used in commercial or industrial applications, or for equivalent work.

5. General safety information

General:

- Read the entire operating manual before working with the device.
- Persons who are unfamiliar with the operating manual may not use the product.
- Observe all safety information and danger notices on the machine.
- The device must only be used appropriately and in compliance with the operating manual instructions in full knowledge of the safety and hazards.
- Ensure that all of the safety and danger notices on the machine are complete and in legible condition.
- The operating personnel must be at least 18 years of age. Trainees must be at least 16 years of age and may only work on the machine under supervision.
- Do not work on the device while under the influence of alcohol, drugs or medication.

Commissioning:

- Do not dismantle any safety devices or make them unusable.
- Check the function of the device before commissioning.
- Ensure adequate lighting at the workstation.
- Always keep the work station clean.
- Caution when working: Danger of injury from moving parts
- When working with the device, do not exceed the capabilities of the device.
- Run the device only completely mounted.
- Do not place your hands or feet under the cutting knife or cutting material.
- Keep the working area clean
- Always place the stoneware in the middle of the device and not at the end of the cutting knife.

- Bystanders should keep a safety distance of at least 5 meters from the device because of flying parts.
- Remove the socket pipe when you are not using the stone cutter.
- Do not leave the ready-to-use stone cutter unattended.

Protective clothing:

- Wear work gloves when working.
- Wear protective goggles when working.
- Wear safety shoes

Repair and maintenance:

- Reinstall all protection and safety devices after finishing maintenance work.
- Repairs may only be carried out by authorised specialists.

Residual risks

The electric tool has been built according to state-of-the-art and the recognised technical safety rules. However, individual residual risks can arise during operation.

- Danger of injury from moving parts.
- Furthermore, despite all precautions having been met, some non-obvious residual risks may still remain.
- Residual risks can be minimised if the "Safety instructions" and the "Proper use" are observed along with the operating instructions.

6. Technical data

Model	HSC130
Maximum cutting width	330 mm
Minimum cutting height	25 mm
Maximum cutting height	140 mm
Setting of the cutting height	Manual
Weight	38.3 kg

Technical changes reserved!

7. Unpacking

- Open the packaging and carefully remove the device.
- Remove the packaging material, as well as the packaging and transport safety devices (if present).
- Check whether the scope of delivery is complete.

- Check the device and accessory parts for transport damage. In the event of complaints the carrier must be informed immediately. Later claims will not be recognised.
- If possible, keep the packaging until the expiry of the warranty period.
- Familiarise yourself with the product by means of the operating instructions before using for the first time.
- With accessories as well as wearing parts and replacement parts use only original parts. Replacement parts can be obtained from your dealer.
- When ordering please provide our article number as well as type and year of manufacture for your equipment.

⚠ WARNING!

The device and the packaging material are not children's toys! Do not let children play with plastic bags, films or small parts! There is a danger of choking or suffocating!

8. Assembly

- Slide the socket pipe (Fig. 1, Pos. 1) onto the disconnect lever (Fig. 1, Pos. 2).
- Insert the locking pin (Fig. 1, Pos. 3) through the holes in the socket pipe and disconnect lever (Fig. 1, Pos. 1 and Pos. 2) and secure it with the spring split pin (Fig. , Pos. 4).

9. Start up

⚠ Attention!

Always make sure the device is fully assembled before commissioning!

- Set up the stone cutter on level, firm ground.
- Mark the breakage point on the stoneware (Fig. 3, Pos. 1) with a pencil.
- Place the stoneware (Fig. 3, Pos. 1) centrally on the support (Fig. 3, Pos. 2) of the stone cutter.
- Adjust the height of the upper blade (Fig. 3, Pos. 4) with the adjusting spindle (Fig. 3, Pos. 5) so that the disconnect lever with socket pipe (Fig. 3, Pos. 3) is approx. 15° above the horizontal when the upper blade (Fig. 3, Pos. 5) rests on the stoneware.
- Check that the position of the upper blade (Fig. 3, Pos. 4) corresponds to the position of the marked break line.

- Press the disconnect lever with socket pipe (Fig. 3, Pos. 3) down onto the stoneware with light to medium force. The stone piece breaks along the breaking point.
- Remove all breakage remnants from the components of the stone cutter.

10. Cleaning

Danger!

Remove the battery before carrying out any cleaning work.

- Keep protective devices, air vents and the motor housing as free of dust and dirt as possible. Rub the device clean with a clean cloth or blow it off with compressed air at low pressure.
- We recommend that you clean the device directly after every use.
- Clean the device at regular intervals using a damp cloth and a little soft soap. Do not use any cleaning products or solvents; they could attack the plastic parts of the device. Make sure that no water can penetrate the device interior. Water entering a power tool will increase the risk of electric shock.

11. Transportation / Storage

Transportation:

- Insert the retaining bolt (Fig. 2, Pos. 1) through the hole in the disconnect lever (Fig. 2, Pos. 2) and through the base frame (Fig. 2, Pos. 3) of the stone cutter.
- Lift the stone cutter by the socket pipe (Fig. 2, Pos. 4) and transport it over the transport wheels (Fig. 2, Pos. 5).

Storage:

- Clean the stone cutter thoroughly before storing it.
- Make sure that the stone cutter is stored in a dry place.

12. Maintenance

- Check the device regularly for proper functioning.
- In the case of problems, place the device out of service immediately and, if necessary, have it repaired by an authorised specialist.
- Perform a visual check of the stone cutter before every use.
- After every use of the stone cutter, remove trash and stone remnants.
- Lubricate or oil all moving parts regularly with grease or motor oil.

Turning the upper and lower knives

- When changing the blades, loosen the screws (Fig. 4, Pos. 1) on the upper or lower blade (Fig. 4, Pos. 2) as required using a Phillips screwdriver.
- Remove the upper or lower blade as required (Fig. 4, Pos. 2).
- Turn the removed knife and replace it in the stone cutter so that an unworn blade edge forms the new cutting edge.
- Tighten all screws (Fig. 4, Pos. 1) again.

Service information

With this product, it is necessary to note that the following parts are subject to natural or usage-related wear, or that the following parts are required as consumables. Wearing parts*: Blade

* may not be included in the scope of supply!

14. Troubleshooting

Fault	Possible cause	Remedy
Stone doesn't break	Blade worn	Change knife
Material doesn't lie flat	Stone chips on the support	Clean the support
Cutting lever won't move	Stone chips in moving parts	Clean the stone cutter

Spare parts and accessories can be obtained from our service centre. To do this, scan the QR code on the cover page.

13. Disposal and recycling

Notes for packaging



The packaging materials are recyclable. Please dispose of packaging in an environmentally friendly manner.

Обяснение на символите върху уреда

	<p>Преди пускането в експлоатация прочетете целия текст на ръководството за употреба.</p>
	<p>Носете защитни очила, когато работите с уреда.</p>
	<p>Носете предпазни обувки, когато работите с уреда.</p>
	<p>Носете работни ръкавици, когато работите с уреда.</p>
	<p>Настройте режещия нож така, че лостът за рязане да се намира на около 15° над хоризонталата.</p>
	<p>Не премахвайте никакви защитни устройства.</p>
	<p>Не посягайте към движещите се части на устройството за разделяне на камъни.</p>
	<p>Не натискайте лоста за рязане в обратна посока по време на работа.</p>
	<p>Внимавайте за летящи части.</p>
	<p>Винаги поставяйте каменната плоча в центъра на уреда.</p>

Съдържание:
Страница:

1.	Увод.....	21
2.	Описание на уреда (Фиг. 1).....	21
3.	Обем на доставката	21
4.	Употреба по предназначение	21
5.	Общи указания за безопасност	22
6.	Технически данни	23
7.	Разопаковане	23
8.	Конструкция.....	23
9.	Пускане в експлоатация	23
10.	Почистване.....	23
11.	Транспорт / Съхранение	24
12.	Поддръжка	24
13.	Изхвърляне и рециклиране.....	24
14.	Отстраняване на неизправности	24

1. Увод

Производител:

Schepach GmbH
Günzburger Straße 69
D-89335 Ichenhausen, Германия

Уважаеми клиенти,

Желаем Ви много приятни моменти и успехи при работата с Вашия нов уред.

Указание:

Съгласно действащия закон за продуктовата отговорност, производителят на този уред не носи отговорност за щети, възникнали по или поради този уред, при:

- Неправилно боравене
- Неспазване на ръководството за употреба
- Ремонти от неупълномощени специалисти, явяващи се трети лица
- Монтаж и подмяна на не оригинални резервни части
- употреба не по предназначение.

Вземете под внимание:

Преди монтажа и пускането в експлоатация прочетете целия текст на ръководството за употреба. Целта на това ръководство за употреба е да Ви улесни при запознаването с Вашия уред и използването на неговите възможности за употреба съгласно предписанията.

Ръководството за употреба съдържа важни указания относно безопасната, правилната и икономичната работа с уреда, избягването на опасности, спестяването на разходи за ремонт, намаляването на времето на престой и увеличаването на надеждността и експлоатационния живот на електрическия инструмент.

В допълнение към указанията за безопасност в това ръководство за употреба, задължително трябва да спазвате отнасящите се до експлоатацията на уреда предписания във Вашата страна. Съхранявайте ръководството за употреба при уреда, защитено от замърсяване и влага в пластмасова торбичка. То трябва да бъде прочетено и внимателно спазвано от всеки оператор преди започване на работа.

С уреда могат да работят само лица, които са инструктирани относно употребата на уреда и са запознати със свързаните с това опасности.

Изискваната минимална възраст трябва да се спазва. Освен съдържащите се в това ръководство за употреба указания за безопасност и специалните разпоредби във Вашата страна, при работата с машини трябва да се спазват и общопризнатите правила на техниката.

Не поемаме отговорност за злополуки или щети, възникнали поради неспазване на това ръководство или на указанията за безопасност.

2. Описание на уреда (Фиг. 1)

1. Разделителен лост със закрепваща тръба
2. Задържащ болт с верига
3. Основна рама
4. Регулиращ шпиндел
5. Горен нож
6. Долен нож
7. Опора
8. Опорен крак
9. Транспортно колело
10. Транспортна кука

3. Обем на доставката

- Устройство за разделяне на камъни с горни и долни ножове
- Тръба за изтласкване на лоста за разединяване

4. Употреба по предназначение

- Устройството за разделяне на камъни е предназначено само за лично ползване в дома и градината.
- Устройството за разделяне на камъни е предназначено изключително за отделяне на бетонни блокове, плочи и бордюри.
- Съответните предписания за безопасност на труда и другите, общопризнати правила на техниката на безопасност, трябва да бъдат спазвани.
- Уредът може да се използва само с оригинални принадлежности и инструменти от производителя.
- Всяка различаваща се от това употреба се счита за употреба не по предназначение. Потребителят носи сам отговорност за всички произтичащи от това щети.

Машината може да се използва само съгласно нейното предназначение. Всяка различаваща се от това употреба не е по предназначение. За всякакъв вид произтичащи от това щети или наранявания отговорност носи потребителят/операторът, а не производителят.

Съставна част от употребата по предназначение е също и спазването на указанията за безопасност, както и ръководството за монтаж и указанията за експлоатация в ръководството за употреба.

Лицата, които обслужват и поддържат машината, трябва да са запознати с него и да са информирани относно възможните опасности.

Освен това трябва да се спазват най-точно и действителните предписания за трудова безопасност.

Други общи правила в областите трудова медицина и техника на безопасност също трябва да се съблюдават.

Промени по машината освобождават изцяло производителя от отговорност за възникнали в резултат от това щети.

Машината може да се използва само с оригинални резервни части и оригинални принадлежности на производителя.

Предписанията за безопасност, работа и поддръжка на производителя, както и посочените размери в Техническите данни, трябва да бъдат спазвани.

Моля, обърнете внимание, че нашите уреди не са конструирани с предназначение за търговска, професионална или промишлена употреба. Не поемаме гаранция, ако уредът се използва в търговски, занаятчийски или промишлени предприятия, както и при равносилни дейности.

5. Общи указания за безопасност

Обща информация:

- Прочетете цялото ръководство за експлоатация, преди да работите с този уред.
- Работа с уреда може да се извършва само от лица, запознати с инструкцията за експлоатация.
- Съблюдавайте всички указания за безопасност и предупреждения за опасности върху машината.
- Винаги използвайте уреда по предназначение, като имате предвид безопасността и опасностите и в съответствие с инструкциите за експлоатация.
- Поддържайте всички указания за безопасност и предупреждения за опасности върху машината в четливо състояние.
- Операторът трябва да е навършил поне 18 години. Обучаващите се трябва да са поне 16-годишни, но могат да работят по машината само под наблюдение.
- Не работете с устройството, докато сте под въздействието на алкохол, наркотици или лекарства.

Пускане в експлоатация:

- Не разглобявайте никакви предпазни приспособления и не ги правете неизползваеми.
- Проверете функционирането на уреда преди пускането му в експлоатация.
- Уверете се, че работното място е достатъчно осветено.
- Винаги поддържайте работното място чисто.
- Внимание при работа: Опасност от нараняване от движещи се части.
- Не превишавайте капацитета на уреда, когато работите с него.
- Работете с уреда само когато е напълно сглобен.
- Не поставяйте ръцете или краката си под разцепващия нож или под цепения материал.
- Поддържайте работната зона чиста
- Винаги поставяйте каменната плоча в центъра на уреда, а не в края на режещите ножове.
- Външните лица трябва да спазват безопасно разстояние от най-малко 5 метра от уреда поради летящи наоколо части.
- Отстранете удължителната тръба, когато не използвате устройството за разделяне на камъни.
- Не оставяйте готовото устройство за разделяне на камъни без надзор.

Защитно облекло:

- Носете работни ръкавици при работа.
- Носете предпазни очила, когато работите.
- Носете предпазни обувки

Ремонт и поддръжка:

- Инсталирайте отново всички защитни и предпазни приспособления след приключване на работата по поддръжката.
- Ремонтите могат да се извършват само от оторизирани специализирани фирми.

Остатъчни дискове

Уредът е конструиран съгласно нивото на развитие на техниката и признатите правила на техниката на безопасност. Въпреки това, при работа могат да възникнат отделни остатъчни рискове.

- Опасност от нараняване от движещи се части.
- Освен това, въпреки всички взети предпазни мерки, могат да съществуват неяви остатъчни рискове.
- Остатъчните рискове могат да бъдат намалени, ако бъдат спазвани указанията за безопасност и употребата по предназначение, както и ръководството за обслужване.

6. Технически данни

Модел	HSC130
Максимална ширина на рязане	330 mm
Минимална височина на рязане	25 mm
Максимална височина на рязане	140 mm
Регулиране на височината на рязане	Ръчно
Тегло	38,3 kg

Запазва се правото на технически промени!

7. Разопаковане

- Отворете опаковката и внимателно извадете уреда.
- Отстранете опаковъчния материал, както и опаковъчните и транспортните осигуровки (ако има такива).
- Проверете дали обемът на доставката е пълен.
- Проверете уреда и принадлежностите за повреди от транспортирането. При рекламации доставчикът трябва да бъде уведомен незабавно. По-късни рекламации не се признават.
- По възможност запазете опаковката до изтичане на гаранционния срок.
- Преди употреба се запознайте с уреда посредством ръководството за употреба.
- За принадлежности, както за износващи се и резервни части, използвайте само оригинални части. Резервни части можете да си набавите от Вашия специализиран търговец.
- При поръчки посочвайте нашия номер на артикул, както и типа и годината на производство на уреда.

⚠ ПРЕДУПРЕЖДЕНИЕ!

Уредът и опаковъчният материал не са играчка за деца! Деца не бива да играят с пластмасови торбички, фолио и дребни части! Съществува опасност от поглъщане и задушаване!

8. Конструкция

- Плъзнете тръбата за избутване (фиг. 1, поз. 1) върху лоста за изключване (фиг. 1, поз. 2).
- Поставете осигурителния палец (фиг. 1, поз. 3) през отворите в закрепващата тръба и разделящия лост (фиг. 1, поз. 1 и поз. 2) и го закрепете с пружинния шплинт (фиг. 1, поз. 4).

9. Пускане в експлоатация

⚠ Внимание!

Преди пускането в експлоатация задължително сглобете напълно уреда!

- Поставете устройството за разделяне на камъни върху равна, твърда повърхност.
- Маркирайте с молив точката на счупване върху каменната плоча (фиг. 3, поз. 1).
- Поставете каменната плоча (фиг. 3, поз. 1) в средата на опората (фиг. 3, поз. 2) на устройството за разделяне за камъни.
- Регулирайте височината на горния нож (Фиг. 3, Поз. 4), като използвате шпиндела за регулиране (Фиг. 3, Поз. 5), така че разделителният лост с прикрепващата тръба (Фиг. 3, Поз. 3) да е на около 15° над хоризонталата, когато горния нож (Фиг. 3, Поз. 5) лежи върху каменната плоча.
- Проверете дали позицията на горния нож (фиг. 3, поз. 4) съответства на позицията на маркираната линия на счупване.
- Натиснете разделителния лост с прикрепващата тръба (фиг. 3, поз. 3) надолу върху камъните с лека до средна сила. Каменната настилка се чупи по протежение на мястото на счупване.
- Отстранете всички остатъци от счупвания от компонентите на устройството за разделяне на камъни.

10. Почистване

⚠ Опасност!

Преди всякакви работи по почистване изваждайте акумулатора.

- Поддържайте предпазните приспособления, вентилационните процепи и корпуса на двигателя възможно най-чисти от прах и замърсявания. Избърсвайте уреда с чиста кърпа или го продухвайте със съгъстен въздух под ниско налягане.
- Препоръчваме да почиствате уреда веднага след всяка употреба.
- Почиствайте уреда редовно с влажна кърпа и малко мек сапун. Не използвайте почистващи препарати или разтворители; те биха могли да разядат пластмасовите части на уреда. Внимавайте за това, да не може да попадне вода във вътрешността на уреда. Проникването на вода в електрическият уред увеличава риска от токов удар.

11. Транспорт / Съхранение

Транспорт:

- Вкарайте фиксиращия болт (фиг. 2, поз. 1) през отвора в режещия лост (фиг. 2, поз. 2) и през основната рамка (фиг. 2, поз. 3) на устройството за разделяне на камъни.
- Повдигнете устройството за разделяне на камъни за прикрепващата тръба (фиг. 2, поз. 4) и я транспортирайте с помощта на транспортните колела (фиг. 2, поз. 5).

Съхранение:

- Почистете добре устройството за разделяне на камъни, преди да го приберете.
- Уверете се, че устройството за разделяне на камъни се съхранява на сухо място.

12. Поддръжка

- Поддържайте редовно уреда, за да гарантирате правилното му функциониране.
- В случай на повреда незабавно изключете уреда и, ако е необходимо, го поправете при оторизиран специалист.
- Извършвайте визуална проверка преди всяко използване на устройството за разделяне на камъни.
- Отстранявайте отпадъците и остатъците от камъни след всяка употреба на устройството за разделяне на камъни.
- Редовно смазвайте или смазвайте всички движещи се части с грес или моторно масло.

14. Отстраняване на неизправности

Неизправност	Възможна причина	Отстраняване
Камъкът не се чупи	Износен нож	Сменете ножа
Материалът не приляга гладко	Върху опората има каменни фрагменти	Почистете опората
Лостът за изключване не може да се премести	Каменни фрагменти в движещите се части	Почистяване на устройството за разделяне на камъни

Въртене на горния и долния нож

- Когато сменят ножовете, разхлабете винтовете (Фиг. 4, Елемент 1) на горния или долния нож (фиг. 4, поз. 2), както е необходимо, с помощта на отвертка Phillips.
- Отстранете горния или долния нож според нуждите (фиг. 4, поз. 2).
- Завъртете извадения нож и го поставете отново в устройството за разделяне на камъни, така че непокътнатият ръб на ножа да образува новия режещ ръб.
- Затегнете отново всички винтове (фиг. 4, поз. 1).

Сервизна информация

Трябва да се има предвид, че следните части на този продукт са обект на износване поради износване или на естествено износване, респ. следните части са необходими като консумативи.

Бързоизносващи се части*: Нож

* не са включени задължително в обема на доставката!

Резервните части и аксесоарите се предлагат в нашия сервизен център. За целта сканирайте QR кода на заглавната страница.

13. Изхвърляне и рециклиране

Указания за опаковката



Опаковъчните материали могат да се рециклират. Моля, изхвърлете опаковката по природосъобразен начин.

Εξήγηση των συμβόλων πάνω στη συσκευή

	<p>Πριν από τη θέση σε λειτουργία, διαβάστε όλο το κείμενο των οδηγιών χειρισμού.</p>
	<p>Φοράτε προστατευτικά γυαλιά κατά την εργασία με τη συσκευή.</p>
	<p>Φοράτε υποδήματα ασφαλείας κατά την εργασία με τη συσκευή.</p>
	<p>Φοράτε γάντια εργασίας κατά την εργασία με τη συσκευή.</p>
	<p>Ρυθμίστε το μαχαίρι διαχωρισμού έτσι ώστε ο μοχλός διαχωρισμού να βρίσκεται περίπου 15° πάνω από την οριζόντια θέση.</p>
	<p>Μην αφαιρέσετε προστατευτικές διατάξεις.</p>
	<p>Μην πλησιάζετε τα χέρια σας στα κινούμενα μέρη του διαχωριστή μπλοκ.</p>
	<p>Κατά τη διαδικασία εργασίας μην πιέζετε τον μοχλό διαχωρισμού στην αντίθετη κατεύθυνση.</p>
	<p>Προσέχετε για εκτοξευόμενα θραύσματα.</p>
	<p>Τοποθετείτε το αντικείμενο από αμμοπηλό πάντα κεντρικά στη συσκευή.</p>

Περιεχόμενα:
Σελίδα:

1.	Εισαγωγή.....	27
2.	Περιγραφή της συσκευής (Εικ. 1).....	27
3.	Παραδοτέο υλικό	27
4.	Ενδεδειγμένη χρήση.....	27
5.	Γενικές υποδείξεις ασφαλείας.....	28
6.	Τεχνικά χαρακτηριστικά	29
7.	Αποσυσκευασία.....	29
8.	Στήσιμο	29
9.	Θέση σε λειτουργία.....	29
10.	Καθαρισμός	29
11.	Μεταφορά / Αποθήκευση	30
12.	Συντήρηση	30
13.	Απόρριψη και ανακύκλωση.....	30
14.	Αντιμετώπιση προβλημάτων	30

1. Εισαγωγή

Κατασκευαστής:

Schepbach GmbH
Günzburger Straße 69
D-89335 Ichenhausen

Αξιότιμε πελάτη

Σας ευχόμαστε να απολαύσετε τη νέα σας συσκευή και να έχετε καλά αποτελέσματα κατά τη χρήση της.

Υπόδειξη:

Ο κατασκευαστής αυτής της συσκευής δεν ευθύνεται σύμφωνα με τον ισχύοντα νόμο περί ευθύνης προϊόντων για ζημιές, που προκαλούνται σε αυτή τη συσκευή ή από αυτή τη συσκευή στις εξής περιπτώσεις:

- ακατάλληλη μεταχείριση
- παράβλεψη των οδηγιών χειρισμού
- επισκευές από τρίτους, μη εξουσιοδοτημένους τεχνικούς
- τοποθέτηση και αντικατάσταση μη γνήσιων ανταλλακτικών
- μη ενδεδειγμένη χρήση.

Προσέξτε:

Πριν από τη συναρμολόγηση και πριν τη θέση σε λειτουργία διαβάστε όλο το κείμενο των οδηγιών χειρισμού.

Αυτές οι οδηγίες χειρισμού έχουν σκοπό να σας διευκολύνουν να γνωρίσετε τη συσκευή και να εκμεταλλευτείτε τις ενδεδειγμένες δυνατότητες χρήσης της.

Οι οδηγίες χειρισμού περιέχουν σημαντικές υποδείξεις για να εργάζεστε με τη συσκευή με ασφάλεια, σωστά και οικονομικά και για να αποφεύγετε κινδύνους, να εξοικονομείτε έξοδα επισκευής, να μειώνετε τους χρόνους αδυναμίας λειτουργίας και να αυξάνετε την αξιοπιστία και τη διάρκεια ζωής της συσκευής.

Επιπρόσθετα στους κανόνες ασφαλείας στις παρούσες οδηγίες χειρισμού, πρέπει να λαμβάνετε οπωσδήποτε υπόψη σας τις διατάξεις που ισχύουν στη χώρα σας για τη λειτουργία της συσκευής.

Φυλάξτε τις οδηγίες χειρισμού σε ένα πλαστικό κάλυμμα προστατευμένες από ρύπους και υγρασία, κοντά στη συσκευή. Όλα τα άτομα του προσωπικού χειρισμού πρέπει να τις διαβάζουν πριν από την έναρξη της εργασίας και να τις τηρούν σχολαστικά.

Στη συσκευή επιτρέπεται να εργάζονται μόνο άτομα που έχουν ενημερωθεί για τη χρήση της συσκευής και γνωρίζουν τους κινδύνους που σχετίζονται με αυτή. Πρέπει να τηρείται η απαιτούμενη ελάχιστη ηλικία.

Εκτός από τις υποδείξεις ασφαλείας που αναφέρονται στις παρούσες οδηγίες χειρισμού και τις ειδικές διατάξεις της χώρας σας, για τη λειτουργία μηχανημάτων παρόμοιας κατασκευής, πρέπει να τηρείτε τους γενικά αναγνωρισμένους τεχνικούς κανόνες.

Δεν αναλαμβάνουμε καμία ευθύνη για ατυχήματα ή ζημιές που οφείλονται σε παράβλεψη αυτών των οδηγιών και των υποδείξεων ασφαλείας.

2. Περιγραφή της συσκευής (Εικ. 1)

1. Μοχλός διαχωρισμού με σωλήνα επέκτασης
2. Πείρος συγκράτησης με αλυσίδα
3. Πλαίσιο βάσης
4. Άτρακτος ρύθμισης
5. Πάνω μαχαίρι
6. Κάτω μαχαίρι
7. Υποστήριγμα
8. Πόδι στήριξης
9. Τροχός μεταφοράς
10. Γάντζος μεταφοράς

3. Παραδοτέο υλικό

- Διαχωριστής μπλοκ με πάνω και κάτω μαχαίρι
- Σωλήνας επέκτασης για μοχλό διαχωρισμού

4. Ενδεδειγμένη χρήση

- Ο διαχωριστής μπλοκ προορίζεται μόνο για ιδιωτική χρήση στο σπίτι και στον κήπο.
- Ο διαχωριστής μπλοκ προορίζεται αποκλειστικά για τον διαχωρισμό μπλοκ σκυροδέματος, πλακών και πετρών κρυσπέδων.
- Πρέπει να τηρούνται οι σχετικές διατάξεις πρόληψης ατυχημάτων, καθώς και οι λοιποί, γενικά αναγνωρισμένοι τεχνικοί κανόνες ασφαλείας.
- Η συσκευή επιτρέπεται να χρησιμοποιείται μόνο με γνήσια παρελκόμενα και γνήσια εργαλεία του κατασκευαστή.
- Κάθε άλλη χρήση θεωρείται ως μη προβλεπόμενη. Για ζημιές που προκύπτουν από τέτοια χρήση την ευθύνη φέρει αποκλειστικά ο χρήστης.

Το μηχάνημα επιτρέπεται να χρησιμοποιείται μόνο όπως προβλέπεται. Κάθε χρήση πέραν αυτής θεωρείται μη ενδεδειγμένη. Για ζημιές ή τραυματισμούς οποιουδήποτε είδους προκαλούμενες από αυτή τη χρήση, την ευθύνη φέρει ο χρήστης/χειριστής και όχι ο κατασκευαστής.

Συστατικό μέρος της ενδεδειγμένης χρήσης αποτελεί και η τήρηση των υποδείξεων ασφαλείας, καθώς και των οδηγιών συναρμολόγησης και των υποδείξεων λειτουργίας που υπάρχουν στις Οδηγίες χειρισμού. Τα άτομα τα οποία χειρίζονται και συντηρούν το μηχάνημα πρέπει να είναι εξοικειωμένα με αυτό και να έχουν διδαχθεί σχετικά με τους ενδεχόμενους κινδύνους.

Πέραν αυτού, πρέπει να τηρούνται με απόλυτη ακρίβεια οι ισχύοντες κανονισμοί πρόληψης ατυχημάτων. Πρέπει να τηρούνται και οι λοιποί κανόνες στους τομείς της ιατρικής εργασίας και της τεχνικής ασφαλείας. Οι τροποποιήσεις στο μηχάνημα αποκλείουν κάθε ευθύνη του κατασκευαστή για όσες ζημιές προκύψουν από αυτές.

Η λειτουργία του μηχανήματος επιτρέπεται μόνο με γνώση εξαρτήματα και γνώση αξεσουάρ του κατασκευαστή. Πρέπει να τηρούνται οι κανονισμοί ασφαλείας, εργασίας και συντήρησης του κατασκευαστή καθώς και οι διαστάσεις που αναφέρονται στα τεχνικά χαρακτηριστικά.

Παρακαλούμε να έχετε υπόψη σας ότι οι συσκευές μας κανονικά δεν έχουν σχεδιαστεί για εμπορική, βιοτεχνική ή βιομηχανική χρήση. Δεν αναλαμβάνουμε καμία ευθύνη αν η συσκευή χρησιμοποιηθεί σε εμπορικές, βιοτεχνικές ή βιομηχανικές επιχειρήσεις καθώς και σε παρόμοιες δραστηριότητες.

5. Γενικές υποδείξεις ασφαλείας

Γενικά:

- Διαβάστε ολόκληρο το εγχειρίδιο οδηγιών χειρισμού πριν εργαστείτε με αυτή τη συσκευή.
- Εργασίες με τη συσκευή επιτρέπεται να πραγματοποιούνται μόνο από άτομα τα οποία είναι εξοικειωμένα με τις οδηγίες χειρισμού.
- Τηρείτε όλες τις υποδείξεις ασφαλείας και υποδείξεις κινδύνου που υπάρχουν πάνω στο μηχάνημα.
- Χρησιμοποιείτε τη συσκευή πάντα όπως προβλέπεται, με επίγνωση της ασφάλειας και των κινδύνων και με τήρηση των οδηγιών χειρισμού.
- Διατηρείτε σε ευανόγνωστη κατάσταση όλες τις υποδείξεις ασφαλείας και υποδείξεις κινδύνου που υπάρχουν πάνω στο μηχάνημα.
- Ο χειριστής πρέπει να είναι τουλάχιστον 18 ετών. Ο εκπαιδευόμενος πρέπει να είναι τουλάχιστον 16 ετών, αλλά επιτρέπεται να εργάζεται στο μηχάνημα μόνο υπό επίβλεψη.
- Μην εργάζεστε στη συσκευή υπό την επίδραση οινοπνεύματος, ναρκωτικών ουσιών και φαρμακευτικών ουσιών.

Θέση σε λειτουργία:

- Μην απεγκαταστήσετε διατάξεις ασφαλείας και μην τις παρακάμπτετε.
- Ελέγχετε τη λειτουργία της συσκευής πριν τη θέση σε λειτουργία.
- Προσέχετε για επαρκή φωτισμό του χώρου εργασίας.
- Διατηρείτε τον χώρο εργασίας πάντα καθαρό.
- Προφύλαξη κατά την εργασία: Κίνδυνος τραυματισμού από κινούμενα μέρη.
- Κατά την εργασία με τη συσκευή μην υπερβαίνετε την ικανότητα της συσκευής.
- Θέστε τη συσκευή σε λειτουργία μόνο αφού έχει συναρμολογηθεί πλήρως.
- Μην περνάτε χέρια ή πόδια κάτω από μαχαίρι σχίσματος ή υλικό που σχίζεται.
- Διατηρείτε την περιοχή εργασίας καθαρή
- Τοποθετείτε το αντικείμενο από αμμοπηλό πάντα κεντρικά στη συσκευή και όχι στο άκρο του μαχαίριου διαχωρισμού.
- Τα μη συμμετέχοντα άτομα θα πρέπει να διατηρούν μια απόσταση ασφαλείας τουλάχιστον 5 m από τη συσκευή, λόγω εκτοξευόμενων αντικειμένων.
- Απομακρύνετε τον σωλήνα επέκτασης όταν δεν χρησιμοποιείτε τον διαχωριστή μπλοκ.
- Μην αφήνετε τον λειτουργικά έτοιμο διαχωριστή μπλοκ χωρίς επιτήρηση.

Προστατευτικός ρουχισμός:

- Φοράτε γάντια εργασίας κατά την εργασία.
- Φοράτε προστατευτικά γυαλιά κατά την εργασία.
- Φοράτε υποδήματα ασφαλείας

Επισκευή και συντήρηση:

- Εγκαθιστάτε πάλι όλες τις διατάξεις προστασίας και διατάξεις ασφαλείας μετά την ολοκλήρωση των εργασιών συντήρησης.
- Επισκευές επιτρέπεται να πραγματοποιούνται μόνο από εξουσιοδοτημένες ειδικευμένες επιχειρήσεις.

Υπολειπόμενοι κίνδυνοι

Η συσκευή έχει κατασκευαστεί σύμφωνα με τις τελευταίες εξελίξεις της τεχνολογίας και βάσει των καθιερωμένων τεχνικών κανόνων ασφαλείας. Κατά την εργασία ενδέχεται παρόλα αυτά να παρουσιαστούν μεμονωμένοι υπολειπόμενοι κίνδυνοι.

- Κίνδυνος τραυματισμού από κινούμενα μέρη.
- Παρά όλες τις προφυλάξεις που έχουν ληφθεί ενδέχεται πέραν αυτών να υπάρχουν μη προφανείς υπολειπόμενοι κίνδυνοι.

- Οι υπολειπόμενοι κίνδυνοι μπορούν να ελαχιστοποιηθούν όταν τηρούνται οι Υποδείξεις ασφαλείας και η Ενδεδειγμένη χρήση, καθώς και οι οδηγίες χειρισμού.

6. Τεχνικά χαρακτηριστικά

Μοντέλο	HSC130
Μέγιστο πλάτος κοπής	330 mm
Ελάχιστο ύψος κοπής	25 mm
Μέγιστο ύψος κοπής	140 mm
Ρύθμιση ύψους κοπής	Χειροκίνητη
Βάρος	38,3 kg

Με την επιφύλαξη τεχνικών τροποποιήσεων!

7. Αποσυσκευασία

- Ανοίξτε τη συσκευασία και αφαιρέστε προσεκτικά τη συσκευή.
- Απομακρύνετε το υλικό συσκευασίας καθώς και τα ασφαλιστικά συσκευασίας και μεταφοράς (εφόσον υπάρχουν).
- Ελέγξτε εάν είναι πλήρες το παραδοτέο υλικό.
- Ελέγξτε τη συσκευή και τα αξεσουάρ για τυχόν ζημιές κατά τη μεταφορά. Σε περίπτωση αξίωσης πρέπει να ειδοποιηθεί άμεσα ο μεταφορέας. Μεταγενέστερες αξιώσεις δεν αναγνωρίζονται.
- Φυλάξτε τη συσκευασία κατά το δυνατό μέχρι τη λήξη της εγγύησης.
- Πριν τη χρήση, εξοικειωθείτε με τη συσκευή με τη βοήθεια των οδηγιών χειρισμού.
- Για αξεσουάρ, αναλώσιμα και ανταλλακτικά, χρησιμοποιείτε μόνο γνήσια εξαρτήματα. Ανταλλακτικά μπορείτε να τα προμηθευτείτε από το τοπικό σας εξειδικευμένο κατάστημα.
- Κατά τις παραγγελίες αναφέρετε τον αριθμό είδους των προϊόντων μας καθώς και τον τύπο και το έτος κατασκευής της συσκευής.

⚠ ΠΡΟΕΙΔΟΠΟΙΗΣΗ!

Η συσκευή και το υλικό συσκευασίας δεν είναι παιδικά παιχνίδια! Τα παιδιά δεν επιτρέπεται να παίζουν με πλαστικές σακούλες, μεμβράνες και μικρά εξαρτήματα! Υπάρχει κίνδυνος κατάποσης και ασφυξίας!

8. Στήσιμο

- Περάστε τον σωλήνα επέκτασης (Εικ. 1, θέση 1) πάνω στον μοχλό διαχωρισμού (Εικ. 1, θέση 2).
- Περάστε τον πείρο ασφάλισης (Εικ. 1, θέση 3) μέσα από τις οπές στον σωλήνα επέκτασης και τον μοχλό διαχωρισμού (Εικ. 1, θέση 1 και θέση 2) και ασφαλίστε τον με την ελατηριωτή περόνη (Εικ. 1, θέση 4).

9. Θέση σε λειτουργία

⚠ Προσοχή!

Πριν από τη θέση σε λειτουργία, συναρμολογήστε οπωσδήποτε πλήρως τη συσκευή!

- Τοποθετήστε τον διαχωριστή μπλοκ πάνω σε μια επίπεδη και σταθερή επιφάνεια στήριξης.
- Με ένα μολύβι σχεδιάστε επάνω στο αντικείμενο από αμμοπηλό (Εικ. 3, θέση 1) τη γραμμή θραύσης.
- Τοποθετήστε το αντικείμενο από αμμοπηλό (Εικ. 3, θέση 1) κεντραρισμένο πάνω στο υποστήριγμα (Εικ. 3, θέση 2) του διαχωριστή μπλοκ.
- Ρυθμίστε το ύψος του πάνω μαχαριού (Εικ. 3, θέση 4) με την άτρακτο ρύθμισης (Εικ. 3, θέση 5) έτσι ώστε ο μοχλός διαχωρισμού με σωλήνα επέκτασης (Εικ. 3, θέση 3) να βρίσκεται περίπου 15° πάνω από την οριζόντια θέση, όταν το πάνω μαχαίρι (Εικ. 3, θέση 5) βρίσκεται πάνω στο αντικείμενο από αμμοπηλό.
- Ελέγξτε αν η θέση του πάνω μαχαριού (Εικ. 3, θέση 4) συμφωνεί με τη θέση της σχεδιασμένης γραμμής θραύσης.
- Πιέστε τον μοχλό διαχωρισμού με σωλήνα επέκτασης (Εικ. 3, θέση 3) προς τα κάτω στο αντικείμενο από αμμοπηλό χρησιμοποιώντας μικρή έως μέτρια δύναμη. Το αντικείμενο από αμμοπηλό σπάζει κατά μήκος της θέσης θραύσης.
- Απομακρύνετε όλα τα υπολείμματα θραύσης από τα δομικά μέρη του διαχωριστή μπλοκ.

10. Καθαρισμός

Κίνδυνος!

Πριν από κάθε εργασία καθαρισμού αφαιρέστε την επαναφορτιζόμενη μπαταρία.

- Διατηρείτε τις προστατευτικές διατάξεις, τις σχισμές αερισμού και το περιβλήμα κινητήρα όσο το δυνατόν καθαρά από σκόνη και ακαθαρσίες. Σκουπίστε τη συσκευή με ένα καθαρό πανί ή φυσήξτε την με πεπιεσμένο αέρα χαμηλής πίεσης.

- Συνιστούμε να καθαρίζετε τη συσκευή άμεσα μετά από κάθε χρήση.
- Καθαρίζετε τη συσκευή τακτικά με ένα ελαφρά υγρό πανί και λίγο μαλακό σαπούνι. Μη χρησιμοποιείτε καθαριστικά ή διαλυτικά, γιατί θα μπορούσαν να προσβάλουν τα πλαστικά μέρη της συσκευής. Προσέχετε να μην μπορέσει να εισχωρήσει νερό στο εσωτερικό της συσκευής. Η διείσδυση νερού σε μια ηλεκτρική συσκευή αυξάνει τον κίνδυνο ηλεκτροπληξίας.

11. Μεταφορά / Αποθήκευση

Μεταφορά:

- Περάστε τον πείρο συγκράτησης (Εικ. 2, θέση 1) μέσα από την οπή στον μοχλό διαχωρισμού (Εικ. 2, θέση 2) και μέσα από το πλαίσιο βάσης (Εικ. 2, θέση 3) του διαχωριστή μπλοκ.
- Αнуψώστε τον διαχωριστή μπλοκ από τον σωλήνα επέκτασης (Εικ. 2, θέση 4) και μεταφέρετέ τον πάνω στους τροχούς μεταφοράς (Εικ. 2, θέση 5).

Αποθήκευση:

- Καθαρίστε σχολαστικά τον διαχωριστή μπλοκ πριν την αποθήκευσή του.
- Προσέχετε να αποθηκεύσετε τον διαχωριστή μπλοκ σε ένα σημείο χωρίς υγρασία.

12. Συντήρηση

- Συντηρείτε τη συσκευή τακτικά, για να εξασφαλίσετε την απρόσκοπτη λειτουργία της.
- Σε περίπτωση προβλήματος, θέστε τη συσκευή άμεσα εκτός λειτουργίας, και αν χρειάζεται αναθέστε την επισκευή της σε εξουσιοδοτημένο ειδικευμένο τεχνικό.
- Πραγματοποιείτε έναν οπτικό έλεγχο πριν από κάθε χρήση του διαχωριστή μπλοκ.
- Απομακρύνετε απορρίμματα και κατάλοιπα του αντικειμένου από αμμοπηλό μετά από κάθε χρήση του διαχωριστή μπλοκ.

14. Αντιμετώπιση προβλημάτων

Πρόβλημα	Ενδεχόμενη αιτία	Μέτρο αντιμετώπισης
Το αντικείμενο από αμμοπηλό δεν σπάζει	Μαχαίρια φθαρμένα	Αντικαταστήστε τα μαχαίρια
Το υλικό δεν στηρίζεται ίσια	Υπάρχουν θραύσματα πάνω στο υποστήριγμα	Καθαρίστε το υποστήριγμα
Ο μοχλός διαχωρισμού δεν μπορεί να κινηθεί	Θραύσματα μέσα στα κινούμενα μέρη	Καθαρίστε τον διαχωριστή μπλοκ

- Λιπαίνετε τακτικά όλα τα κινητά μέρη χρησιμοποιώντας γράσο λίπανσης ή λάδι κινητήρων.

Αλλαγή πλευράς κοπής του πάνω και κάτω μαχαιριού

- Για την αλλαγή μαχαιριού λασκάρете τις βίδες (Εικ. 4, θέση 1) όπως χρειάζεται στο πάνω ή κάτω μαχαίρι (Εικ. 4, θέση 2) χρησιμοποιώντας ένα σταυροκατσάβιδο.
- Αφαιρέστε όπως χρειάζεται το πάνω ή κάτω μαχαίρι (Εικ. 4, θέση 2).
- Αλλάξτε πλευρά στο μαχαίρι που αφαιρέσατε και τοποθετήστε το πάλι μέσα στον διαχωριστή μπλοκ ώστε η άφθαρτη κόψη του μαχαιριού να αποτελέσει τη νέα ακμή κοπής.
- Σφίξτε πάλι όλες τις βίδες (Εικ. 4, θέση 1).

Πληροφορίες σέρβις

Πρέπει να έχετε υπόψη σας ότι σε αυτό το προϊόν τα παρακάτω εξαρτήματα υπόκεινται σε φθορά ανάλογα με τη χρήση ή φυσική φθορά, δηλ. τα παρακάτω εξαρτήματα χρειάζονται ως αναλώσιμα.

Αναλώσιμα*: Μαχαίρια

* δεν περιλαμβάνονται απαραίτητα στο παραδοτέο υλικό!

Αναλλακτικά και αξεσουάρ μπορείτε να προμηθευτείτε από το κέντρο σέρβις της εταιρείας μας. Για τον σκοπό αυτόν, σαρώστε τον κωδικό QR στη σελίδα τίτλου.

13. Απόρριψη και ανακύκλωση

Υποδείξεις σχετικά με τη συσκευασία



Τα υλικά συσκευασίας είναι ανακυκλώσιμα. Παρακαλούμε να απορρίψετε τη συσκευασία με τρόπο φιλικό προς το περιβάλλον.

Explicitarea simbolurilor de pe aparat

	<p>Înainte de punerea în funcțiune, citiți întregul text al manualului de utilizare.</p>
	<p>În timpul lucrului cu aparatul, purtați ochelari de protecție.</p>
	<p>În timpul lucrului cu aparatul, purtați încălțăminte de siguranță.</p>
	<p>În timpul lucrului cu aparatul, purtați mănuși de lucru.</p>
	<p>Reglați cuțitul de separare, astfel încât maneta de separare să se afle la cca. 15° deasupra liniei orizontale.</p>
	<p>Nu îndepărtați dispozitivele de protecție.</p>
	<p>Nu atingeți piesele mobile ale separatorului pentru pietre.</p>
	<p>Nu apăsați maneta de separare în timpul procesului de lucru în direcția opusă.</p>
	<p>Țineți cont de piesele care sunt proiectate.</p>
	<p>Așezați întotdeauna ceramica în centrul aparatului.</p>

Cuprins:
Pagină:

1.	Introducere.....	33
2.	Descrierea aparatului (fig. 1)	33
3.	Pachetul de livrare	33
4.	Utilizarea conformă cu destinația	33
5.	Indicații generale de securitate	34
6.	Date tehnice.....	35
7.	Dezambalarea	35
8.	Structura	35
9.	Punerea în funcțiune	35
10.	Curățarea	35
11.	Transportare / Depozitare.....	36
12.	Întreținerea curentă	36
13.	Eliminarea ca deșeu și revalorificarea	36
14.	Remedierea avariilor	36

1. Introducere

Producător:

Scheppach GmbH
Günzburger Straße 69
D-89335 Ichenhausen

Stimate client

Vă dorim să aveți multe satisfacții și mult succes în lucrul cu noul dumneavoastră aparat.

Indicație:

Conform legii privind garantarea produselor, producătorul acestui aparat nu răspunde pentru deteriorările apărute la acest aparat sau din cauza acestui aparat în caz de:

- manipulare necorespunzătoare
- Nerespectarea manualului de utilizare
- Reparații executate de terțe persoane, specialiști neautorizați
- Montare și schimbare a altor piese de schimb decât cele originale
- utilizare neconformă cu destinația.

Acordați atenție:

Înainte de montajul și punerea în funcțiune citiți întregul text al instrucțiunilor de operare.

Acest manual de utilizare are rolul de a vă facilita cunoașterea aparatului dumneavoastră și utilizarea posibilităților aplicative conforme cu destinația.

Manualul de utilizare conține indicații importante privind modul de lucru sigur, în conformitate cu prescripțiile și economic cu aparatul și cum să evitați pericolele, să economisiți costuri de reparație, să micșorați timpii de nefuncționare și să măriți fiabilitatea și durata de servicii a aparatului.

Suplimentar față de dispozițiile de siguranță din acest manual de utilizare trebuie să respectați în mod obligatoriu prescripțiile în vigoare referitoare la exploatarea aparatului din țara dumneavoastră.

Păstrați manualul de utilizare într-o husă de plastic protejat de murdărie și umiditate, la aparat. Acestea trebuie citite de personalul de operare înainte de începerea lucrului și respectate riguros.

La aparat au voie să lucreze numai persoane care au fost instruite privitor la utilizarea aparatului și care cunosc pericolele legate de aceasta.

Respectați vârsta minimă necesară.

În afară de indicațiile privind securitatea cuprinse în acest manual de utilizare și prevederile speciale ale țării dumneavoastră, trebuie respectate regulamentele tehnice general recunoscute pentru exploatarea mașinilor de acest tip constructiv.

Nu ne asumăm răspunderea pentru accidente sau pagube produse prin nerespectarea acestui manual și a indicațiilor de securitate.

2. Descrierea aparatului (fig. 1)

1. Manetă de separare cu tub de împingere
2. Șurub de fixare cu lanț
3. Cadru de bază
4. Ax de reglare
5. Cuțit superior
6. Cuțit inferior
7. Suport de așezare
8. Picior-suport
9. Roată de transport
10. Cârlig de transport

3. Pachetul de livrare

- Separator pentru pietre cu cuțit superior și inferior
- Tub de împingere pentru maneta de separare

4. Utilizarea conformă cu destinația

- Separatorul pentru pietre este destinat numai uzului casnic, în casă și grădină.
- Separatorul pentru pietre este destinat exclusiv separării pietrelor de beton, plăcilor și bordurilor.
- Prescripțiile respective de prevenire a accidentelor și alte regulile tehnice de securitate generale consacrate trebuie să fie luate în considerare.
- Aparatul este permis numai cu accesoriile originale și sculele originale ale producătorului.
- Orice altă utilizare este considerată neconformă cu destinația. Pentru prejudicii rezultate, producătorul nu își asumă răspunderea.

Mașina trebuie utilizată numai conform destinației. Orice altă utilizare este considerată neconformă cu destinația. Pentru pagubele materiale și vătămările de orice fel rezultate pe cale de consecință răspunde utilizatorul/operatorul și nu producătorul.

Din utilizarea conformă cu destinația face parte și respectarea indicațiilor de securitate, precum și a manualului de montaj și a indicațiilor de operare din manualul de utilizare.

Persoanele care operează și întrețin mașina trebuie să fie familiarizate cu aceasta și informate cu privire la pericolele posibile.

Suplimentar trebuie respectate strict prescripțiile de prevenire a accidentelor în vigoare.

Țineți cont de celelalte regulamente generale din domeniul de medicină a muncii și tehnica securității.

Modificările la mașină exclud complet orice răspundere a producătorului pentru prejudiciile rezultate din situațiile respective.

Mașina poate fi utilizată numai cu piese și accesorii originale ale producătorului.

Prescripțiile de securitate, de lucru și de întreținere curentă emise de producător, precum și dimensiunile indicate în Date tehnice trebuie să fie respectate.

Vă rugăm să aveți în vedere că aparatele noastre nu au fost construite având ca destinație utilizarea profesională sau industrială. Nu preluăm garanția dacă aparatul este utilizat în regim profesional sau industrial, precum și la activități la fel de solicitante.

5. Indicații generale de securitate

Generalități:

- Citiți manualul de utilizare complet, înainte de a lucra cu acest aparat.
- Lucrul cu aparatul trebuie efectuat numai de persoane familiarizate cu manualul de utilizare.
- Respectați toate indicațiile referitoare la siguranță și pericole la mașină.
- Utilizați aparatul doar în mod corespunzător, sigur și ținând cont de pericolele potențiale, respectând manualul de utilizare.
- Păstrați toate indicațiile de securitate și cele referitoare la pericole de la mașină complete și în stare lizibilă.
- Personalul de operare trebuie să aibă minim 18 ani. Persoanele în curs de formare trebuie să aibă minim 16 ani, însă au voie să lucreze la mașină numai sub supraveghere.
- Nu lucrați la aparat sub influența alcoolului, a drogurilor sau a medicamentelor.

Punerea în funcțiune:

- Nu demontați și nu faceți inutilizabile dispozitivele de siguranță.

- Înainte de fiecare punere în funcțiune, verificați funcționalitatea aparatului.
- Aveți grijă să asigurați întotdeauna o iluminare suficientă a locului de muncă.
- Păstrați întotdeauna locul de muncă curat.
- Lucrați cu precauție: Risc de vătămare din cauza pieselor mobile.
- Nu depășiți capacitatea de performanță a dispozitivului, atunci când lucrați cu acesta.
- Puneți aparatul în funcțiune numai dacă este complet montat.
- Nu vă introduceți mâinile sau picioarele sub cuțitul de despicat sau sub materialul de despicat.
- Păstrați locul de muncă curat
- Așezați întotdeauna ceramica în centrul aparatului și nu cu către capătul cuțitului de separare.
- Persoanele străine trebuie să păstreze o distanță de siguranță de cel puțin 5 metri față de aparat din cauza pieselor care zboară.
- Înlăturați tubul de împingere, dacă nu utilizați separatorul pentru pietre.
- Nu lăsați nesupravegheate zonele de operare ale separatorului pentru pietre.

Îmbrăcăminte de protecție:

- În timpul lucrului, purtați mănuși de lucru.
- În timpul lucrului, purtați ochelari de protecție.
- Purtați încălțăminte de siguranță

Reparație și întreținere curentă:

- Remontați toate dispozitivele de protecție și de siguranță după finalizarea lucrărilor de întreținere.
- Reparațiile pot fi efectuate numai de către întreprinderile specializate autorizate.

Riscuri reziduale

Aparatul este construit în conformitate cu tehnologia de ultimă oră și cu normele de siguranță recunoscute. Cu toate acestea, în timpul lucrului pot apărea riscuri reziduale.

- Risc de vătămare din cauza pieselor mobile.
- În plus, există riscuri reziduale care nu sunt evidente, chiar dacă se întreprind toate măsurile preventive.
- Riscurile reziduale pot fi reduse la minimum dacă indicațiile de securitate și utilizarea conformă cu destinația, precum și instrucțiunile de operare sunt respectate în totalitate.

6. Date tehnice

Model	HSC130
Lățime de tăiere maximă	330 mm
Înălțime de tăiere minimă	25 mm
Înălțime de tăiere maximă	140 mm
Reglarea înălțimii de tăiere	Manual
Masă	38,3 kg

Ne rezervăm dreptul asupra modificărilor tehnice!

7. Dezambalarea

- Deschideți ambalajul și scoateți cu precauție aparatul.
- Înlăturați materialul de ambalat, precum și siguranțele de ambalare și de transport (dacă există).
- Verificați dacă pachetul de livrare este complet.
- Verificați dacă aparatul și accesoriile prezintă deteriorări de la transport. În caz de reclamații trebuie contactată imediat firma de transport. Reclamațiile ulterioare nu sunt admise.
- Dacă este posibil, păstrați ambalajul până la expirarea perioadei de garanție.
- Înainte de utilizare, familiarizați-vă cu aparatul prin intermediul manualului de utilizare.
- În cazul accesoriilor, precum și a pieselor de uzură și de schimb, utilizați numai piese originale. Piese de schimb se găsesc la reprezentantul comercial.
- În caz de comenzi, indicați numărul articolului, precum și tipul și anul fabricației aparatului.

⚠ AVERTIZARE!

Aparatul și materialul de ambalat nu sunt jucării pentru copii! Copiii nu au voie să se joace cu sacii din plastic, foliile și piesele mici! Există pericol de înghițire și sufocare!

8. Structura

- Împingeți tubul de împingere (Fig. 1, poz. 1) pe mânerul de separare (Fig. 1, poz. 2).
- Introduceți bolțul de siguranță (Fig. 1, poz. 3) prin orificiile din tubul de împingere și maneta de separare (Fig. 1, poz. 1 și poz. 2) și fixați-l cu cuiul spintecat cu arc (Fig. 1, poz. 4).

9. Punerea în funcțiune

⚠ Atenție!

Înainte de punerea în funcțiune, trebuie să montați complet aparatul!

- Așezați separatorul pentru pietre pe o suprafață plană și rigidă.
- Marcați locul de rupere pe ceramică (Fig. 3, poz. 1) cu un creion.
- Așezați ceramica (Fig. 3, poz. 1) central pe suportul de așezare (Fig. 3, poz. 2) al separatorului pentru pietre.
- Reglați înălțimea cuțitului superior (Fig. 3, poz. 4) cu axul de reglare (Fig. 3, poz. 5), astfel încât maneta de tăiere cu tubul de împingere (Fig. 3, poz. 3) să fie la aproximativ 15° deasupra orizontalei când cuțitul superior (Fig. 3, poz. 5) se sprijină pe ceramică.
- Verificați dacă poziția cuțitului superior (Fig. 3, poz. 4) corespunde poziției liniei rupte marcate.
- Apăsăți maneta de separare cu tubul de împingere (Fig. 3, poz. 3) în jos, pe ceramică, cu forță ușoară până la medie. Ceramica se sparge de-a lungul poziției de rupere.
- Îndepărtați toate resturile de rupere de pe componentele separatorului de piatră.

10. Curățarea

Pericol!

Înainte de lucrările de curățare, scoateți acumulatorul.

- Feriți dispozitivele de protecție, fantele pentru aer și carcasa motorului cât mai mult posibil de praf și murdărie. Frecați aparatul cu o lavetă curată sau suflați cu aer comprimat la presiune scăzută.
- Vă recomandăm să curățați aparatul imediat după fiecare utilizare.
- Curățați regulat aparatul după fiecare folosire cu o lavetă umedă și puțin săpun de lubrifiere. Nu utilizați detergenți sau solvenți, aceștia ar putea ataca piesele din material plastic ale aparatului. Aveți grijă să nu poată pătrundă apă în interiorul aparatului. Pătrunderea apei în aparatul electric duce la creșterea riscului de electrocutare.

11. Transportare / Depozitare

Transportare:

- Introduceți șurubul de fixare (Fig. 2, poz. 1) prin orificiul din tubul de împingere (Fig. 2, poz. 2) și prin cadrul de bază (Fig. 2, poz. 3) al separatorului pentru pietre.
- Ridicați separatorul pentru pietre de la tubul de împingere (Fig. 2, poz. 4) și transportați-l prin intermediul roților de transport (Fig. 2, poz. 5).

Depozitare:

- Curățați temeinic separatorul pentru pietre înainte de a depozita separatorul pentru pietre.
- Aveți în vedere ca separatorul pentru pietre să fie depozitat într-o locație uscată.

12. Întreținerea curentă

- Întrețineți aparatul în mod regulat, pentru a vă asigura că funcționează corect.
- În caz de defecțiuni, întrerupeți imediat utilizarea aparatului și solicitați repararea acestuia de către un specialist autorizat, dacă este necesar.
- Efectuați o inspecție vizuală înainte de fiecare utilizare a separatorului pentru pietre.
- După fiecare utilizare a separatorului de piatră, îndepărtați deșeurile și reziduurile de piatră.
- Lubrifiați sau ungeți toate piesele în mișcare în mod regulat cu unsoare de lubrifiere sau ulei de motor.

14. Remedierea avariilor

Defecțiune	Cauza posibilă	Remediere
Piatra nu se rupe	Cuțit uzat	Schimbați cuțitul
Materialul nu stă drept	Fragmentele de piatră sunt pe suport	Curățarea suportului
Maneta de separare nu se poate deplasa	Fragmentele de piatră în piese mobile	Curățarea separatoarelor pentru pietre

Rotirea cuțitului superior și inferior

- La schimbarea cuțitelor, desfaceți șuruburile (Fig. 4, poz. 1) de la cuțitul superior sau inferior (Fig. 4, poz. 2) cu o șurubelniță în cruce.
- Scoateți cuțitul superior sau inferior, după cum este necesar (Fig. 4, poz. 2).
- Rotiți cuțitul scos și reintroduceți-l în separatorul pentru pietre, astfel încât o lamă să nu fie deteriorată pentru a forma noua muchie de tăiere.
- Strângeți din nou toate șuruburile (Fig. 4, poz. 1).

Informații cu privire la service

Trebuie menționat faptul că, în cazul acestui produs, următoarele piese sunt supuse uzurii în conformitate cu utilizarea prevăzută sau uzurii naturale, respectiv că următoarele componente sunt necesare drept consumabile.

Piese de uzură*: Cuțit

* nu este inclus în mod obligatoriu în pachetul de livrare!

Puteți obține piese de schimb și accesorii de la centrul nostru de service. În acest scop scanați codul QR de pe pagina de titlu.

13. Eliminarea ca deșeu și revalorificarea

Indicații referitoare la ambalaj



Materialele de ambalare sunt reciclabile. Vă rugăm să eliminați ambalajele ca deșeu, în mod ecologic.

Objašnjenje simbola na uređaju

	Pre puštanja mašine u rad pročitajte kompletan tekst priručnika za upotrebu.
	Nosite zaštitne naočare prilikom rada sa uređajem.
	Nosite zaštitnu obuću prilikom rada sa uređajem.
	Nosite radne rukavice prilikom rada sa uređajem.
	Podesite nož za odlamanje tako da poluga za odlamanje bude oko 15° iznad horizontale.
	Nemojte uklanjati zaštitne naprave.
	Nemojte sezati rukama u pokretne delove lomilice za kamen.
	Nemojte pritiskati polugu za odlamanje prilikom radnog postupka u suprotnom smeru.
	Pazite na delove koji lete naokolo.
	Uvek stavljajte kamen centrirano u uređaj.

Kazalo:
Strana:

1.	Uvod.....	39
2.	Opis uređaja (sl. 1).....	39
3.	Opseg isporuke.....	39
4.	Namenska upotreba	39
5.	Opšte sigurnosne napomene	40
6.	Tehnički podaci	40
7.	Raspakivanje	41
8.	Konstrukcija	41
9.	Puštanje u rad.....	41
10.	Čišćenje	41
11.	Transport / skladištenje	41
12.	Održavanje	41
13.	Odlaganje na otpad i reciklaža	42
14.	Pomoć za otklanjanje smetnji.....	42

1. Uvod

Proizvođač:

Scheppach GmbH
Günzburger Straße 69
D-89335 Ichenhausen

Poštovani kupče

Želimo Vam puno zadovoljstva i uspeha u radu sa Vašim novim uređajem.

Napomena:

Proizvođač ovog uređaja, u skladu sa važećim zakonom o odgovornosti za proizvod, ne odgovara za štetu koja nastane na ovom uređaju ili usled ovog uređaja u slučaju:

- nestručnog rukovanja
- Nepoštovanje priručnika za upotrebu
- Popravki od strane trećih lica, neovlašćenih stručnih lica
- Ugradnje i zamene neoriginalnih rezervnih delova
- nenamenske upotrebe.

Vodite računa o sledećem:

Pre montaže i puštanja mašine u rad pročitajte celokupan tekst priručnika za upotrebu.

Ovo uputstvo za upotrebu treba da Vam olakša upoznavanje Vašeg uređaja i iskorišćavanje njegovih namenskih mogućnosti upotrebe.

Priručnik za upotrebu sadrži važne napomene kako da bezbedno, stručno i ekonomično radite sa uređajem, kao i kako da izbegnete opasnosti, uštedite troškove popravke, smanjite neradno vreme i povećate pouzdanost i vek trajanja uređaja.

Dodatno uz sigurnosne napomene iz ovog priručnika za upotrebu morate obavezno da poštujete propise u vezi rada uređaja koji važe u vašoj državi.

Priručnik za upotrebu čuvajte u plastičnom omotaču, zaštićeno od prljavštine i vlage u blizini uređaja. Pre početka rada svako mora pažljivo da pročita i pažljivo da sledi ovo uputstvo.

Na uređaju mogu da rade samo lica koja su upućena u rukovanje uređajem i koja su informisana u pogledu povezanih opasnosti.

Poštovati zahtevanu minimalnu starosnu dob.

Pored sigurnosnih napomena sadržanih u ovom priručniku za upotrebu i posebnih propisa vaše zemlje, moraju se poštovati tehnička pravila koja su opšte prihvaćena za rad sličnih mašina.

Ne preuzimamo odgovornost za nesreće i štetu koje nastanu usled nepoštovanja ovog uputstva i sigurnosnih napomena.

2. Opis uređaja (sl. 1)

1. Poluga za odlamanje sa nasadnom cevi
2. Pridržni klin sa lancem
3. Osnovni okvir
4. Vreteno za podešavanje
5. Gornji nož
6. Donji nož
7. Oslonac
8. Stajna noga
9. Transportni točak
10. Transportna kuka

3. Opseg isporuke

- Lomilica za kamen sa gornjim i donjim nožem
- Nasadna cev za polugu za odlamanje

4. Namenska upotreba

- Lomilica za kamen je namenjena samo za privatnu upotrebu u kući i bašti.
- Lomilica za kamen je namenjena isključivo za lomljenje betonskog kamena, ploča i ivičnih kamenova.
- Relevantne mere za zaštitu od nesreća i ostali opšteprihvaćeni sigurnosno-tehnički propisi moraju se poštovati.
- Uređaj sme da se koristi samo sa originalnim priborom i originalnim alatima proizvođača.
- Svaka druga upotreba koja izlazi iz ovih okvira smatra se nenamenskom. Za štetu koja nastane usled toga odgovornost snosi isključivo korisnik.

Mašinu smete da koristite samo u svrhu za koju je namenjena. Svaka dodatna upotreba koja izlazi iz ovih okvira smatra se nenamenskom. Za oštećenja ili povrede svih vrsta koje nastanu usled toga, odgovara korisnik/rukovalac, a ne proizvođač.

U namensku upotrebu spada i poštovanje sigurnosnih napomena, kao i uputstva za montažu i instrukcija za upotrebu navedenih u priručniku za upotrebu.

Osobe koje rukuju mašinom i održavaju je moraju biti upoznate sa njima i moraju biti informisane o mogućim opasnostima.

Stoga je neophodno da se strogo pridržavate važećih propisa o zaštiti od nezdoga.

Takođe se moraju poštovati i druga opšta pravila u oblasti zaštite na radu i bezbednosti.

Proizvođač se oslobađa odgovornosti zbog izmena na mašini i štete koja usled toga nastane.

Mašina sme da se koristi samo sa originalnim delovima i originalnim priborom proizvođača.

Obavezno je poštovati propise proizvođača vezane za sigurnost, rad i održavanje, kao i dimenzije koje su navedene u odeljku Tehnički podaci.

Molimo vas da imate u vidu da naši uređaji nisu namenski konstruisani za profesionalnu, zanatsku ili industrijsku upotrebu. Ne preuzimamo odgovornost ukoliko se uređaj koristi u profesionalnim, zanatskim ili industrijskim kao i srodnim delatnostima.

5. Opšte sigurnosne napomene

Opšte informacije:

- Pročitajte celo uputstvo za upotrebu pre rada sa uređajem.
- Radove sa uređajem smeju da izvode samo osobe koje su upoznate sa uputstvom za upotrebu.
- Poštujte sve napomene o sigurnosti i opasnostima na mašini.
- Uvek koristite uređaj namenski, sa svešču o bezbednosti i opasnostima i uz poštovanje uputstva za upotrebu.
- Sve napomene o bezbednosti i opasnostima držite na mašini u potpunom i čitljivom stanju.
- Osoba koja upravlja mašinom mora imati najmanje 18 godina. Osobe koje izučavaju zanat moraju imati najmanje 16 godina i smeju rukovati mašinom samo pod nadzorom odgovornog lica.
- Nemojte da radite na uređaju pod uticajem alkohola, droge, i lekova.

Stavljanje u pogon:

- Nemojte da demontirate sigurnosne uređaje niti da ih učinite neupotrebljivim.
- Pre puštanja u rad proverite funkcionisanje uređaja.
- Vodite računa o dobrom osvetljenju radnog mesta.
- Radno mesto uvek držite čistim.
- Oprez tokom rada: Opasnost od povreda usled pokretnih delova.
- Prilikom rada sa uređajem nemojte da prekoračite snagu uređaja.
- Pustite uređaj u rad samo ako je u potpunosti montiran.

- Nemojte stavljati ruke ili noge ispod nož za razdvajanje ili materijala za razdvajanje.
- Održavajte radno područje čistim
- Uvek stavljajte kamen centrirano u uređaj, a ne na kraj noževa za odlamanje.
- Strane osobe bi zbog delova koji lete naokolo uvek trebalo da održavaju sigurnosno rastojanje od uređaja od najmanje 5 metara.
- Uklonite nasadnu cev kada ne koristite lomilicu za kamen.
- Lomilicu za kamen koja je spremna za rad nemojte ostavljati bez nadzora.

Zaštitna odeća:

- Prilikom rada nosite radne rukavice.
- Prilikom rada nosite zaštitne naočare.
- Nosite zaštitnu obuću

Popravka i održavanje:

- Ponovo montirajte sve zaštitne i sigurnosne uređaje posle završenih radova održavanja.
- Popravke smeju da vrše samo ovlašćene specijalizovane firme.

Preostali rizici

Uređaj je konstruisan u skladu s najnovijim dostignućima tehnike i prema priznatim sigurnosno-tehničkim propisima. Međutim, i pored toga se tokom rada mogu pojaviti pojedini preostali rizici.

- Opasnost od povreda usled pokretnih delova.
- Osim toga, uprkos svim preduzetim merama predostrožnosti, može doći i do preostalih opasnosti koje nisu očigledne.
- Preostali rizici mogu da se minimizuju ako se poštuju sigurnosne napomene i namenska upotreba, kao i uputstvo za upotrebu.

6. Tehnički podaci

Model	HSC130
Maksimalna širina rezanja	330 mm
Minimalna visina rezanja	25 mm
Maksimalna visina rezanja	140 mm
Podešavanje visine rezanja	Ručno
Težina	38,3 kg

Zadržana su sva prava na tehničke izmene!

7. Raspakivanje

- Otvorite pakovanje i oprezno izvadite uređaj.
- Uklonite materijal za pakovanje, kao i osigurače pakovanja/transportne osigurače (ako postoje).
- Proverite da li je opseg isporuke potpun.
- Proverite uređaj i delove opreme u pogledu transportnih oštećenja. Kod nedostataka odmah obezbediti dostavljača. Kasnije reklamacije se ne priznaju.
- Ako je moguće, sačuvajte pakovanje do isteka garantnog roka.
- Pre upotrebe se upoznajte sa priručnikom za upotrebu uređaja.
- Koristite samo originalnu dodatnu opremu kao i originalne potrošne i rezervne delove. Rezervne delove možete nabaviti kod Vašeg specijalizovanog prodavca.
- Prilikom naručivanja navedite naše brojeve artikla kao i tip i godinu proizvodnje uređaja.

⚠ UPOZORENJE!

Uređaj i materijal za pakovanje nisu igračke za decu! Deca ne smeju da se igraju plastičnim kesama, folijama i sitnim delovima! Postoji opasnost od gutanja i gušenja!

8. Konstrukcija

- Gurnite nasadnu cev (sl. 1, Poz. 1) na polugu za odlamanje (sl. 1, Poz. 2).
- Utaknite sigurnosnu čiviju (sl. 1, Poz. 3) kroz otvore na nasadnoj cevi i poluzi za odlamanje (sl. 1, Poz. 1 i Poz. 2) i pričvrstite je pomoću opružne rascepe (sl. 1, Poz. 4).

9. Puštanje u rad

⚠ Pažnja!

Pre stavljanja u pogon uređaj obavezno montirati u potpunosti!

- Postavite lomilicu za kamen na ravnu i čvrstu podlogu.
- Na kamenu (sl. 3, Poz. 1) olovkom označite mesto odlamanja.
- Centrirano postavite kamen (sl. 3, Poz. 1) na podlogu (sl. 3, Poz. 2) lomilice za kamen.
- Podesite visinu gornjeg noža (sl. 3, Poz. 4) pomoću vretena za podešavanje (sl. 3, Poz. 5) tako da poluga za odlamanje sa nasadnom cevi (sl. 3, Poz. 3) stoji oko 15° iznad horizontale, kada gornji nož (sl. 3, Poz. 5) naleže na kamen.

- Proverite da li se položaj gornjeg noža (sl. 3, Poz. 4) poklapa sa položajem iscrtane linije odlamanja.
- Malom do srednjom silom pritisnite polugu za odlamanje sa nasadnom cevi (sl. 3, Poz. 3) prema dole na kamen. Kamen se lomi duž pozicije odlamanja.
- Uklonite sve ostatke odlamanja sa komponenti lomilica za kamen.

10. Čišćenje

Opasnost!

Pre svih radova čišćenja izvucite akumulator.

- Održavajte zaštitnu opremu, ventilacione proreze i kućište motora što je moguće čistijim od prašine i prljavštine. Obrišite uređaj čistom krpom ili ga izduvajte komprimovanim vazduhom pod niskim pritiskom.
- Preporučujemo da očistite uređaj direktno posle svakog korišćenja.
- Redovno čistite uređaj sa vlažnom krpom i malo sapuna za podmazivanje. Nemojte koristiti sredstva za čišćenje ili rastvarače, jer bi ovi mogli da napadnu plastične delove uređaja. Vodite računa da u unutrašnjost uređaja ne može da prodre voda. Prodiranje vode u električni alat povećava rizik od strujnog udara.

11. Transport / skladištenje

Transport:

- Utaknite pridržni klin (sl. 2, Poz. 1) kroz otvore na poluzi za odlamanje (sl. 2, Poz. 2) i kroz osnovni okvir (sl. 2, Poz. 3) lomilice za kamen.
- Podignite lomilicu za kamen držeći je za nasadnu cev (sl. 2, Poz. 4) i transportujte je pomoću transportnih točkova (sl. 2, Poz. 5).

Skladištenje:

- Očistite lomilicu za kamen temeljno pre nego što je uskladištite.
- Vodite računa da se lomilica za kamen skladišti na suvom mestu.

12. Održavanje

- Redovno održavajte uređaj da biste obezbedili besprekorno funkcionisanje.
- U slučaju smetnje odmah stavite uređaj van pogona i ako je potrebno, dajte da ga popravi ovlašćeni stručnjak.

- Pre svake upotrebe lomilice za kamen sprovedite vizuelnu kontrolu.
- Posle svake upotrebe lomilice za kamen uklonite otpad i ostatke kamena.
- Redovno podmazujte mašču za podmazivanje ili motornim uljem sve pokretne delove.

Okretanje gornjeg i donjeg noža

- Prilikom zamene noža odvijte zavrtnje (sl. 4, Poz. 1) po potrebi na gornjem ili donjem nožu (sl. 4, Poz. 2) krstastim odvijačem.
- Po potrebi izvadite gornji ili donji nož (sl. 4, Poz. 2).
- Okrenite izvađeni nož i ponovo ga umetnite u lomilicu za kamen tako da neoštećena oštrica noža predstavlja novu reznu ivicu.
- Ponovo pritegnite sve zavrtnjeve (sl. 4, Poz. 1).

Informacije o servisu

Imajte u vidu da su sledeći delovi ovog proizvoda podložni habanju usled upotrebe ili prirodnom habanju, odn. da se sledeći delovi koriste kao potrošni materijal. Potrošni delovi*: Nož

* nije obavezno sadržano u opsegu isporuke!

Rezervne delove i dodatnu opremu možete nabaviti u našem servisnom centru. Potrebno je da skenirate QR kod na naslovnoj strani.

13. Odlaganje na otpad i reciklaža

Napomene o pakovanju






Materijali za pakovanje se mogu reciklirati. Odložite pakovanje na ekološki prihvatljiv način.

14. Pomoć za otklanjanje smetnji

Smetnja	Mogući uzrok	Uputstva za sprečavanje
Kamen se ne lomi	Pohaban nož	Zamenite nož
Materijal ne naleže ravno	Delići kamena se nalaze na podlozi	Očistite podlogu
Poluga za odlamanje ne može da se pokrene	Delići kamena u pokretnim delovima	Očistite lomilicu za kamen

Cihaz üzerindeki sembollerin açıklaması

	İşletime alma öncesinde kullanım kılavuzunu tamamen okuyun.
	Cihazla çalışırken koruyucu gözlük kullanın.
	Cihazla çalışırken koruyucu ayakkabılar kullanın.
	Cihazla çalışırken iş eldivenleri giyin.
	Kesme bıçağını, kesme kolu yataydan yakl. 15° yukarıda olacak şekilde ayarlayın.
	Koruma tertibatlarını çıkarmayın.
	Taş ayırıcının hareketli parçalarına dokunmayın.
	Kesme kolunu çalışırken ters yönde bastırmayın.
	Etrafta uçuşan parçalara dikkat edin.
	Taşı her zaman cihaza ortalı olarak yerleştirin.

İçindekiler:**Sayfa:**

1.	Giriş.....	45
2.	Cihaz tanımı (Res. 1).....	45
3.	Teslimat kapsamı	45
4.	Amacına uygun kullanım	45
5.	Genel güvenlik açıklamaları	46
6.	Teknik veriler.....	46
7.	Ambalajdan çıkarma	47
8.	Yapı	47
9.	İşletime alma.....	47
10.	Temizlik	47
11.	Taşıma / Depolama.....	47
12.	Bakım	47
13.	İmha ve yeniden değerlendirme	48
14.	Arıza giderme	48

1. Giriş

Üretici:

Schepbach GmbH
Günzburger Straße 69
D-89335 Ichenhausen

İthalatçı:

Ankara Civata Hırdavat Bağlantı Elemanları İthalat
İhracat Sanayi ve Ticaret A.Ş.
Macun Mahallesi 250. Cadde No:26
Yenimahalle/Ankara/Türkiye

Sayın Müşterimiz

Bu yeni cihazı iyi günlerde kullanmanızı dileriz.

Bilgi:

Bu cihazın üreticisi, geçerli ürün sorumluluk yasası uyarınca cihaz üzerinde veya cihazın kullanımına bağlı olarak aşağıdaki nedenlerden ötürü oluşan hasarlar için sorumluluk kabul etmemektedir:

- Usulüne aykırı kullanım
- Kullanma kılavuzunun dikkate alınmaması
- Üçüncü şahıslar ve yetkisiz kişiler tarafından yapılan onarımlar
- Montaj ve değişim sırasında orijinal olmayan yedek parçaların kullanılması
- Amacına aykırı kullanım.

Dikkate almanız gerekenler:

Montaj ve işleme alma öncesinde kullanım kılavuzunu tamamen okuyun.

Bu kullanım kılavuzu, cihazı yakından tanımanızı ve amacına uygun şekilde kolayca kullanmanızı sağlayacaktır.

Kullanım kılavuzu, cihaz ile güvenli, doğru ve ekonomik çalışmalar yapmanın yanı sıra tehlikelerin önlenmesi, onarım masraflarından tasarruf edilmesi, arıza sürelerinin kısaltılması ve cihazın uzun ömürlü kullanılmasına yönelik önemli bilgiler içermektedir.

Bu kullanım kılavuzunun güvenlik uyarılarına ek olarak, ülkenizde cihazın kullanımı ile ilgili yönetmelikleri de mutlaka dikkate alın.

Kullanım kılavuzunu kirden ve nemden korumak amacıyla bir plastik torba içinde doğrudan cihazın yanında saklayın. Bu kılavuz, çalışma faaliyetine başlamadan önce her kullanıcı kişi tarafından dikkatle okunmalı ve çalışma faaliyetleri sırasında dikkate alınmalıdır.

Cihaz ile cihazın kullanımı konusunda eğitim almış ve kullanım ile bağlantılı olası tehlikeler konusunda bilgilendirilmiş kişiler çalışabilir.

Belirlenen asgari yaş sınırına uyulmalıdır.

Bu kullanım kılavuzu ile birlikte verilen güvenlik talimatları, ülkenizde geçerli yönetmelikler ve yapısal olarak eşdeğer makinelerin işletimi için geçerli genel teknik kurallar dikkate alınmalıdır.

Bu kılavuzun ve güvenlik bilgilerinin dikkate alınmaması nedeniyle ortaya çıkan kazalar ya da hasarlar için hiçbir sorumluluk kabul edilmez.

2. Cihaz tanımı (Res. 1)

1. Geçmeli borulu kesme kolu
2. Zincirli tespit civatası
3. Ana çerçeve
4. Ayar mili
5. Üst bıçak
6. Alt bıçak
7. Tezgah
8. Ayak
9. Taşıma tekerleği
10. Taşıma kancası

3. Teslimat kapsamı

- Üst ve alt bıçaklı taş ayırıcı
- Kesme kolu için geçmeli boru

4. Amacına uygun kullanım

- Taş ayırıcı sadece ev ve bahçede özel kullanım için tasarlanmıştır.
- Taş ayırıcı sadece beton taşların, plakaların ve bordür taşlarının kesilmesi için tasarlanmıştır.
- Kaza önleme talimatlarına ve genel olarak bilinen diğer güvenlik tekniği kurallarına dikkat edilmelidir.
- Cihaz sadece üreticinin orijinal aksesuarı ve orijinal aletleri ile kullanılabilir.
- Bunun dışındaki her kullanım amacına uygunsuz kullanım olarak geçerlidir. Bunun sonucunda ortaya çıkan hasarlardan sadece kullanıcı sorumludur.

Makine sadece öngörüldüğü amaç için kullanılmalıdır. Bunun dışındaki her kullanım amacına uygunsuz kullanım olarak geçerlidir. Bunun sonucu ortaya çıkan her tün hasardan ya da yaralanmalarda kullanıcı/operatör sorumludur, üretici değil.

Amacına uygun kullanıma, güvenlik uyarılarının, montaj kılavuzunun ve kullanım kılavuzundaki işletim uyarılarının dikkate alınması da dahildir.

Makinenin kullanımında ve bakımında görev alan kişiler, makine hakkında bilgi sahibi olmalı ve olası tehlikeler ile ilgili eğitim almış olmalıdır.

Bunun dışında geçerli kaza önleme talimatlarına tamamen uyulmalıdır.

İş sağlığı ve güvenliği ile ilgili geçerli genel kurallar da dikkate alınmalıdır.

Makinede yapılan değişiklikler ve bu nedenle ortaya çıkaran hasarlar üreticinin sorumluluğunda değildir.

Makine, sadece üreticinin orijinal parçaları ve orijinal aksesuarları ile kullanılabilir.

Üreticinin güvenlik, çalışma ve bakım talimatlarına ya da teknik verilerde belirtilen ölçülere uyulmalıdır.

Lütfen cihazlarımızın ticari, zanaatkar ya da endüstriyel kullanım için tasarlanmadığını dikkate alın. Cihaz ticari, zanaatkar ya da endüstri işletmelerinde ya da eş değer eylemlerde kullanılırsa garanti hizmeti üstlenmiyoruz.

5. Genel güvenlik açıklamaları

Genel bilgiler:

- Cihazı kullanmadan önce komple kullanım talimatını okuyun.
- Cihazda sadece kullanım kılavuzunu bilen kişiler çalışabilir.
- Makinedeki tüm güvenlik ve tehlike bilgilerini dikkate alın.
- Cihazı her zaman amacına uygun, güvenliği ve tehlikeyi göz önünde bulundurarak ve kullanım kılavuzunu dikkate alarak kullanın.
- Makinedeki tüm güvenlik ve tehlike bilgilerinin tümü okunabilir durumda tutulmalıdır.
- Kumanda personeli en az 18 yaşında olmalıdır. Çıraklar en az 16 yaşında olmalıdır, ancak makine üzerinde yalnızca gözetim altında çalışabilirler.
- Cihazda alkol, uyuşturucu ve ilaç etkisi altında çalışmayın.

Devreye alma:

- Hiçbir güvenlik tertibatını sökmeyin ya da kullanılmaz hale getirmeyin.
- Devreye almadan önce cihazın işlevini kontrol edin.
- Çalışma alanının iyi aydınlatılmasına dikkat edin.
- Çalışma alanını her zaman temiz tutun.
- Çalışma sırasında dikkat: Hareketli parçalar nedeniyle yaralanma tehlikesi.
- Cihazla çalışırken cihazın kapasitesini aşmayın.
- Cihazı, sadece tamamen takılı durumda işleme alın.

- Ellerinizi ya da ayaklarınızı yarma bıçağının ya da kesilecek ürünün altına sokmayın.
- Çalışma alanını temiz tutun
- Taşı her zaman cihaza ortalı olarak yerleştirin, kesme bıçağının sonuna değil.
- Yabancılar etrafta uçuşan parçalar nedeniyle cihaza en az 5 metrelik güvenli bir mesafede durmalıdır.
- Taş ayırıcıyı artık kullanmayacaksınız geçmeli boruyu çıkarın.
- Çalışmaya hazır taş ayırıcıyı gözetimsiz bırakmayın.

Koruyucu giysi:

- Çalışırken iş eldivenleri giyin.
- Çalışırken koruyucu gözlük kullanın.
- Koruyucu ayakkabılar kullanın

Onarım ve bakım:

- Tüm koruma ve güvenlik tertibatlarını bakım çalışmaları tamamlandıktan sonra tekrar monte edin.
- Onarım çalışmaları sadece yetkili uzman işletmeler tarafından yapılabilir.

Artık riskler

Cihaz, en son teknolojiye göre ve geçerli güvenlik kuralları dikkate alınarak üretilmiştir. Ancak yine de çalışma sırasında artık riskler oluşabilir.

- Hareketli parçalar nedeniyle yaralanma tehlikesi.
- Ayrıca alınan tüm tedbirlere rağmen öngörülemeden artık riskler mevcut olabilir.
- Artık riskler, güvenlik açıklamaları ve amacına uygun kullanım bölümleri ve kullanım talimatı dikkate alındığında en aza indirgenebilir.

6. Teknik veriler

Model	HSC130
Maksimum kesim genişliği	330 mm
Minimum kesim yüksekliği	25 mm
Maksimum kesim yüksekliği	140 mm
Kesim yüksekliği ayarı	Manuel
Ağırlık	38,3 kg

Teknik değişiklik yapma hakkı saklıdır!

7. Ambalajdan çıkarma

- Ambalajı açın ve makineyi dikkatlice dışarı çıkarın.
- Ambalaj malzemesini, ambalaj ve taşıma emniyetlelerini çıkarın (varsa).
- Teslimat kapsamının eksiksiz olduğunu kontrol edin.
- Makine ve aksesuar parçalarında taşıma hasarı bulunmadığını kontrol edin. Şikayet olması durumunda derhal tedarikçi bilgilendirilmelidir. Daha sonra yapılan şikayetler kabul edilmemektedir.
- Ambalajı, mümkünse garanti süresinin sonuna kadar saklayın.
- Kullanımdan önce kullanım kılavuzunu okuyarak cihaz hakkında bilgi edinin.
- Aksesuar, aşınma ve yedek parçalarında sadece orijinal parçaları kullanın. Yedek parçalarını bayizden temin edebilirsiniz.
- Siparişlerinizde her zaman ürün numarasını ile cihazın tip ve yapım yılınız belirtin.

⚠ UYARI!

Makine ve ambalaj malzemesi, çocuklar için uygun değildir! Çocuklar, plastik torbalar, folyolar ve küçük parçaları ile oynamamalıdır! Yutma ve boğulma tehlikesi söz konusudur!

8. Yapı

- Geçmeli boruyu (Res. 1, Poz. 1) kesme koluna (Res. 1, Poz. 2) itin.
- Emniyet pimini (Res. 1, Poz. 3) deliklerden geçmeli boruya ve kesme koluna (Res. 1, Poz. 1 ve Poz. 2) takın ve bunları ayrıık pim (Res. 1, Poz. 4) ile sabitleyin.

9. İşletime alma

⚠ Dikkat!

İşletime almadan önce cihazı mutlaka komple monte edin!

- Taş ayırıcıyı düz ve sağlam bir zemin üzerine yerleştirin.
- Taş üzerindeki kırılma noktasını (Res. 3, Poz. 1) bir kalemlle işaretleyin.
- Taşı (Res. 3, Poz. 1) taş ayırıcının desteğinin (Res. 3, Poz. 2) ortasına yerleştirin.
- Üst bıçağın (Res. 3, Poz. 4) yüksekliğini ayar mili (Res. 3, Poz. 5) ile, üst bıçak (Res. 3, Poz. 5) taş üzerinde dururken geçmeli borulu kesme kolu (Res. 3, Poz. 3) yatayın yaklaşık 15° üzerinde olacak şekilde ayarlayın.

- Üst bıçağın (Res. 3, Poz. 4) konumunun, çizilen kırılma noktası konumu ile aynı olmasını kontrol edin.
- Geçmeli borulu kesme kolunu (Res. 3, Poz. 3) hafif ila orta kuvvet uygulayarak aşağı doğru taşın üzerine bastırın. Taş, kırılma konumu boyunca kırılır.
- Taş ayırıcının yapı parçalarındaki tüm kırılma kalıntılarını giderin.

10. Temizlik

Tehlike!

Herhangi bir temizlik işleminden önce aküyü çıkarın.

- Koruma tertibatlarını, hava deliklerini ve motor gövdesini tozdan ve kirden mümkün olduğu kadar temiz tutun. Cihazı temiz bir bezle silin ya da düşük basınç durumunda basınçlı hava ile üfleyin.
- Cihazı her kullanım sonrasında doğrudan temizlenmesini öneriyoruz.
- Cihazı düzenli olarak nemli bezle ve biraz yağlama sabunu ile temizleyin. Temizlik ya da çözültü maddesi kullanmayın; bunlar cihazın plastik parçalarına zarar verebilir. Cihazın içerisine su girmemesine dikkat edin. Suyun elektro cihaza girmesi, elektrik çarpması riskini yükseltir.

11. Taşıma / Depolama

Taşıma:

- Tespit civatasını (Res. 2, Poz. 1) kesme kolundaki deliklerden (Res. 2, Poz. 2) ve taş ayırıcının (Res. 2, Poz. 3) ana çerçevesinden geçirin.
- Taş ayırıcıyı geçmeli burudan (Res. 2, Poz. 4) kaldırın ve taşıma tekerlekleri (Res. 2, Poz. 5) ile taşıyın.

Depolama:

- Taş ayırıcıyı depolamadan önce detaylı temizleyin.
- Taş ayırıcının kuru bir yerde depolanmasına dikkat edin.

12. Bakım

- Kusursuz işlevini garanti etmek için cihaza düzenli olarak bakım yapın.
- Arıza durumlarında cihazı hemen devre dışı bırakın ve gerekirse bir uzman tarafından onarılmasını sağlayın.
- Taş ayırıcıyı her kullanmadan önce görsel bir kontrol gerçekleştirin.
- Taş ayırıcıyı her kullandıktan sonra atıkları ve taş kalıntılarını giderin.

- Tüm hareketli parçaları yağlama greşi ya da motor yağı ile düzenli olarak gresleyin ya da yağlayın.

Üst ve alt bıçağın döndürülmesi

- Bıçak değişiminde üst ve alt bıçaktaki (Res. 4, Poz. 2) civataları (Res. 4, Poz. 1) ihtiyaca göre yıldız başlı bir tornavida ile çözün.
- Gerekirse üst ve alt bıçağı (Res. 4, Poz. 2) çıkarın.
- Sökülen bıçağı çevirin ve hasarsız bir bıçak kenarı yeni kesim kenarını oluşturacak şekilde taş ayırıcıya yeniden takın.
- Tüm civataları (Res. 4, Poz. 1) tekrar takın.

Servis bilgileri

Ürünün aşağıdaki parçalarının kullanıma veya doğal sürece bağlı olarak aşınmaya tabi olduğu veya aşağıdaki parçaların sarf malzemeleri olarak gerekli olduğu dikkate alınmalıdır.

Aşınma parçaları*: Bıçaklar

* Teslimat kapsamında bulunması zorunlu değildir!

Yedek parçalar ve aksesuarları servis merkezimizden temin edebilirsiniz. Bunun için kapak sayfasındaki QR kodunu tarayın.

13. İmha ve yeniden değerlendirme

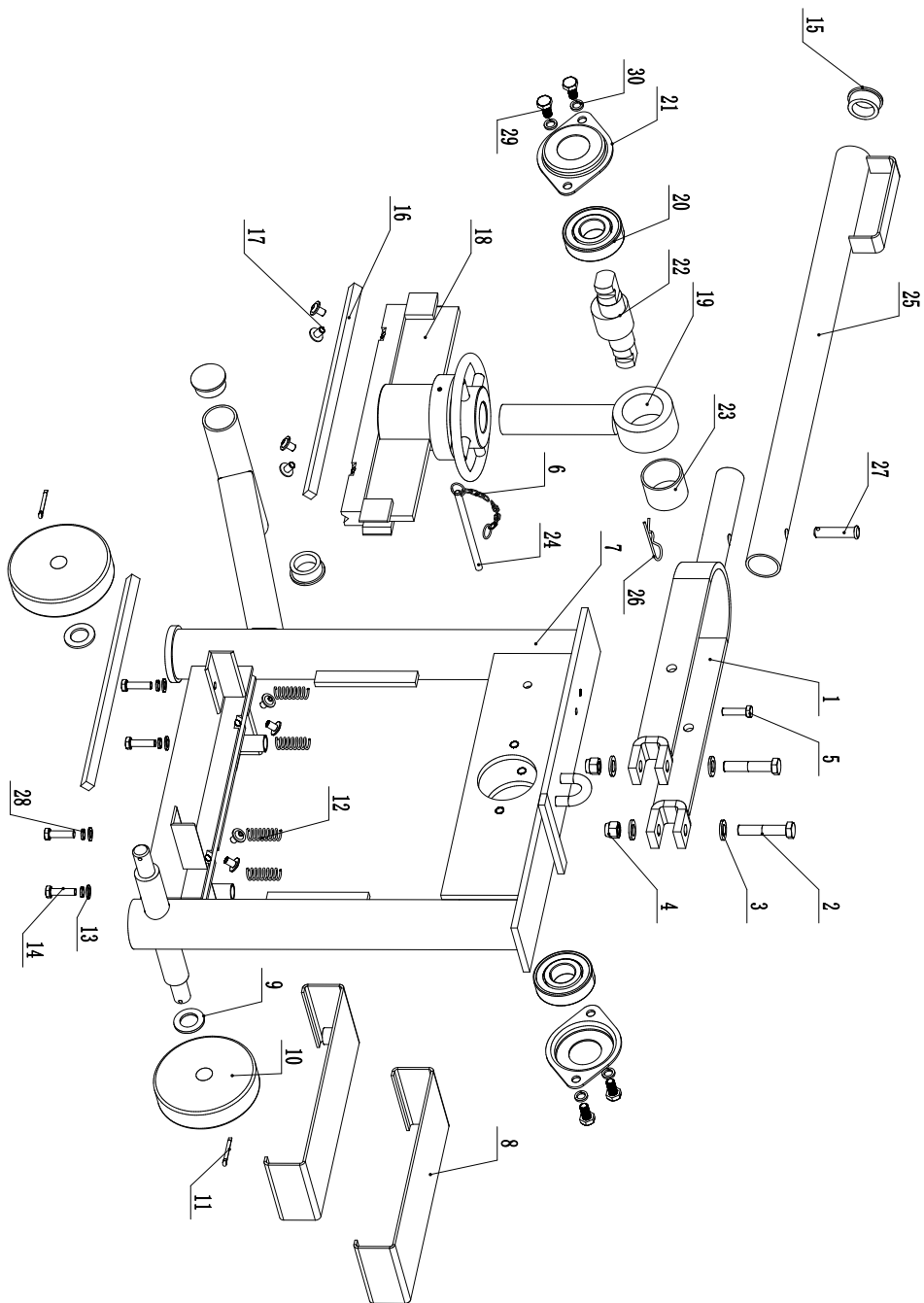
Ambalaj ile ilgili bilgiler



Ambalaj malzemeleri geri dönüştürülebilir özelliktedir. Lütfen ambalajları çevreye uygun bir şekilde tasfiye edin.

14. Arıza giderme

Arıza	Olası sebep	Yardım
Taş kırılmıyor	Bıçak aşınmış	Bıçağı değiştirin
Malzeme düz durmuyor	Taş kıymıkları desteğin üzerinde	Desteği temizleyin
Kesme kolu hareket etmiyor	Taş kıymıkları hareketli parçaların üzerinde	Taş ayırıcıyı temizleyin



Garantie DE

Offensichtliche Mängel sind innerhalb von 8 Tagen nach Erhalt der Ware anzuzeigen, andernfalls verliert der Käufer sämtliche Ansprüche wegen solcher Mängel. Wir leisten Garantie für unsere Maschinen bei richtiger Behandlung auf die Dauer der gesetzlichen Gewährleistungsfrist ab Übergabe in der Weise, dass wir jedes Maschinenteil, das innerhalb dieser Zeit nachweisbar in Folge Material- oder Fertigungsfehler unbrauchbar werden sollte, kostenlos ersetzen. Für Teile, die wir nicht selbst herstellen, leisten wir nur insoweit Gewähr, als uns Gewährleistungsansprüche gegen die Vorlieferanten zustehen. Die Kosten für das Einsetzen der neuen Teile trägt der Käufer. Wandlungs- und Minderungsansprüche und sonstige Schadensersatzansprüche sind ausgeschlossen.

Warranty GB

Apparent defects must be notified within 8 days from the receipt of the goods. Otherwise, the buyer's rights of claim due to such defects are invalidated. We guarantee for our machines in case of proper treatment for the time of the statutory warranty period from delivery in such a way that we replace any machine part free of charge which provably becomes unusable due to faulty material or defects of fabrication within such period of time. With respect to parts not manufactured by us we only warrant insofar as we are entitled to warranty claims against the upstream suppliers. The costs for the installation of the new parts shall be borne by the buyer. The cancellation of sale or the reduction of purchase price as well as any other claims for damages shall be excluded.

гаранция BG

Очевидни недостатъци трябва да бъдат докладвани в рамките на 8 дни от получаването на стоки, в противен случай купувачът губи всякакви претенции за такива дефекти. Предлагаме гаранция на нашите машини с правилното лечение на срока на действие на косвена гаранция от датата на доставка по такъв начин, че ние замени всяка част в рамките на това време открива в един ред в материала или изработката трябва да бъде безполезно, безплатно. За части, които ние не се произвеждат, ние правим само като гаранция, като имаме право на гаранционни иски срещу доставчици. Разходите за вмъкване на нови части на купувача. Преобразуване и намаляване вземания и други иски не са обещания, са изключени.

Garancija RS

Očigledni nedostaci se moraju prijaviti u roku od 8 dana nakon prijema robe, u suprotnom kupac gubi sva prava u pogledu takvih nedostataka. Za naše mašine dajemo garanciju tokom trajanja zakonskog garantnog roka od datuma primopredaje, pod uslovom da se sa njima pravilno rukuje, na taj način besplatno vršimo zamenu svakog dela mašine koji tokom tog perioda postane neupotrebljiv usled greške u materijalu ili proizvodnji. Za delove koje ne proizvodimo sami, dajemo garanciju samo u okviru ostvarivanja garantnih prava koja dobijamo od poddobavljača. Troškove za ugradnju novih delova snosi kupac. Pravo na zamenu i umanjenje i drugi zahtevi za nadoknadu štete su isključeni.

Garantie RO

Defecte evidente trebuie să fie raportate în termen de 8 zile de la primirea de bunuri, altfel cumpărătorul pierde toate cererile pentru astfel de defecte. Oferim o garanție de pe mașinile noastre cu un tratament adecvat pe durata unei garanții implicite de la data de livrare în așa fel încât vom înlocui fiecare parte în acel moment detectabil într-un rând în material sau manoperă ar fi inutil, gratuit. Pentru părțile care nu ne produc, vom face doar o astfel de garanție, așa cum avem dreptul la pretenții de garanție împotriva furnizorilor. Costurile pentru introducerea de piese noi la cumpărător. Converse și reducerea creanțe și alte cererile de despăgubire sunt excluse.

εγγύηση GR

Εμφάνων ελαττωμάτων που πρέπει να κοινοποιούνται εντός 8 ημερών από την παραλαβή των εμπορευμάτων. Διαφορετικά, τα δικαιώματα buyeris της αξίωσης λόγω τέτοιων ελαττωμάτων ακυρωθεί. Εγγυόμαστε για τις μηχανές μας σε περίπτωση κατάλληλη θεραπεία για το χρόνο της εκ του νόμου περιόδου εγγύησης από την παράδοση με τέτοιο τρόπο ώστε να αντικαταστήσει οποιοδήποτε μέρος δωρεάν μηχανή που αποδεδειγμένα θα αχρηστευτεί λόγω ελαττωματικού υλικού ή ελαττώματα της κατασκευής μέσα σε τέτοια χρονική περίοδο. Όσον αφορά τα τμήματα που δεν έχουν κατασκευαστεί από εμάς έχουμε μόνο εγγυάται εφόσον έχουμε το δικαίωμα να τις αξιώσεις εγγύησης έναντι των προμηθευτών. Τα έξοδα για την εγκατάσταση των νέων τμημάτων θα πρέπει να βαρύνουν τον αγοραστή. Πρέπει να αποκλείεται η ακύρωση της πώλησης ή η μείωση της τιμής αγοράς, καθώς και οποιοσδήποτε άλλες αξιώσεις για αποζημίωση. Η ληπίδα προιονιού είναι αναλώσιμο είδος και εξαιρούνται ρητά από καμία εγγύηση.

Garanti TR

Aparçik kusurları malların alınmasından 8 gün içinde bildirilmesi gerekir, aksi takdirde alıcı bu kusurları için tüm talepler kaybeder. Biz ücretsiz, yararsız olmalıdır malzeme veya işçilik üst üste saptanabilir bu süre içinde her bir parça takmadan böyle bir şekilde teslim tarihinden itibaren zımnı garanti süresine uygun tedavi ile makinelerde bir garanti veriyoruz. Biz tedarikçiler karşı garanti talepleri hakkı olarak kendimizi üretmek değil bu parça için, biz, sadece teminat olun. Alıcıya yeni parçaların yerleştirilmesi için maliyetleri. Dönüşüm ve azaltma iddiaları ve diğer tazminat talepleri dahil değildir.