



## HWW 1300 G

#94195



ОБХВАТ НА ДОСТАВКАТА



DE Въвеждане в експлоатация



2-3

DE Експлоатация



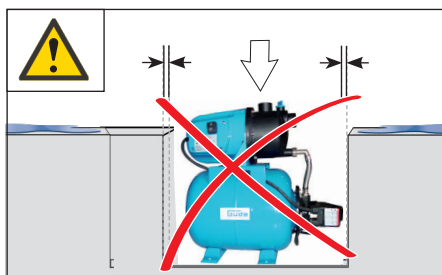
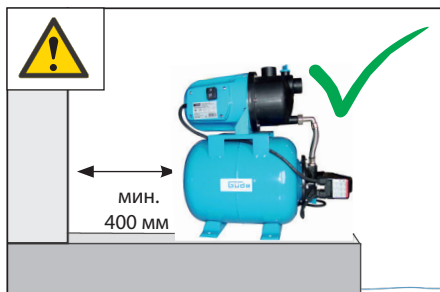
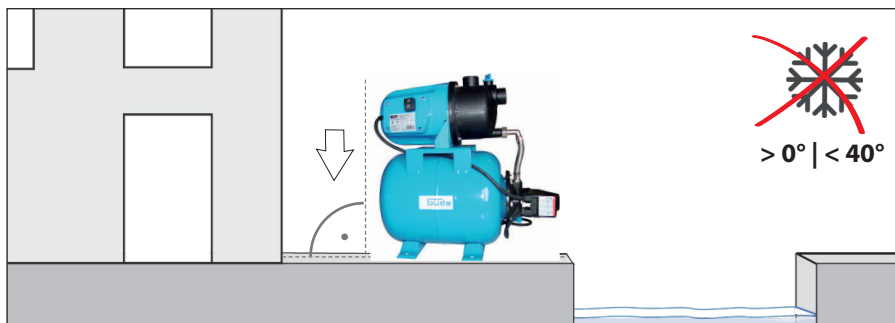
4-6

DE Почистване / Поддръжка







7-8

2

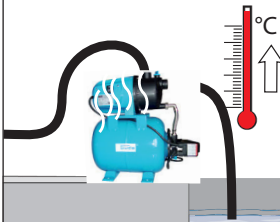



# START STOP




1    

**АВТОСТОП**



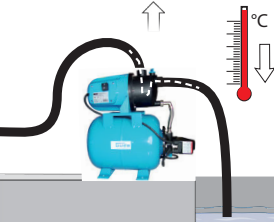
2 


**25 МИН.**

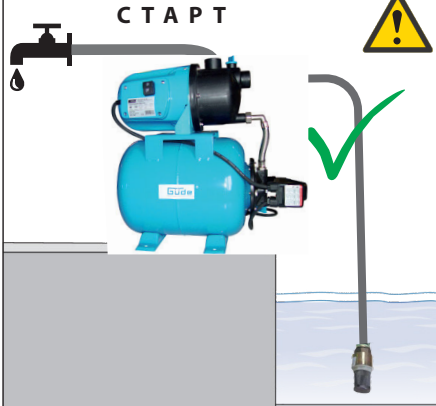
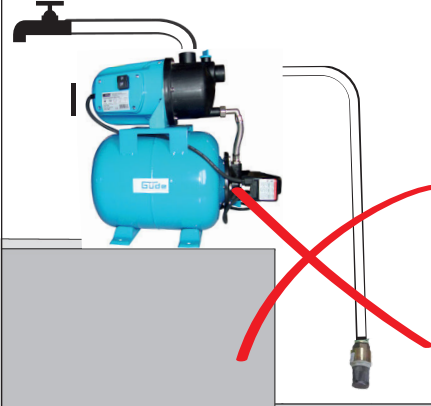


3

**АВТОРЕСТАРТ**



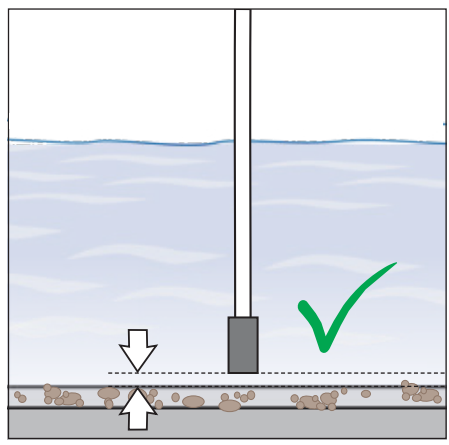
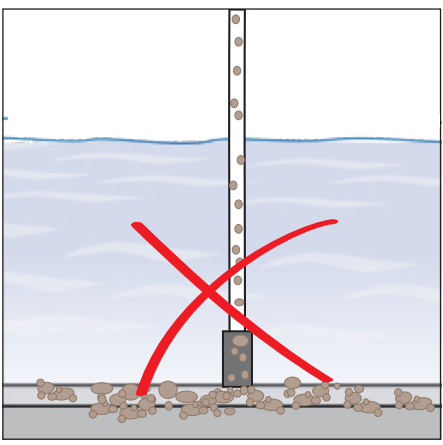
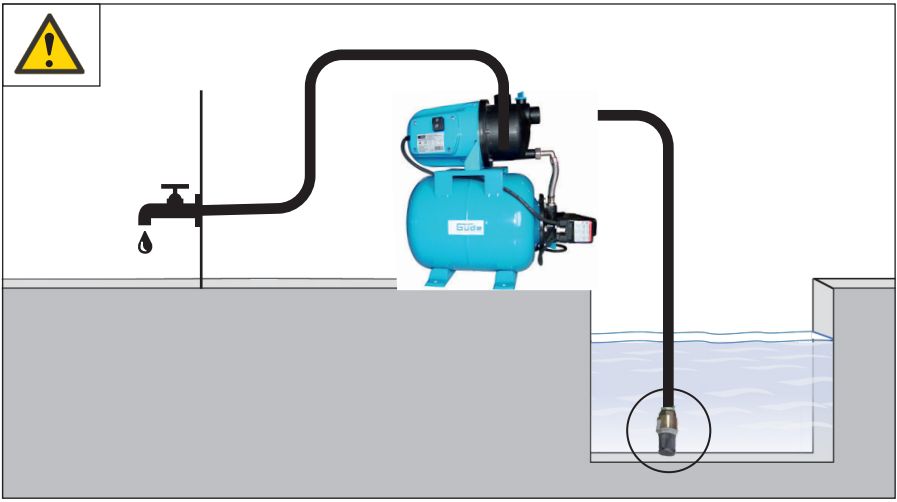
**СТАРТ** 

**DE** Помпата в никакъв случай не трябва да работи на сухо.

START

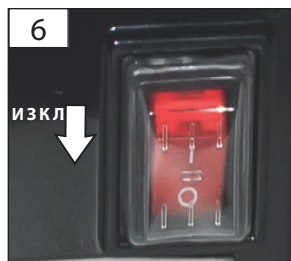
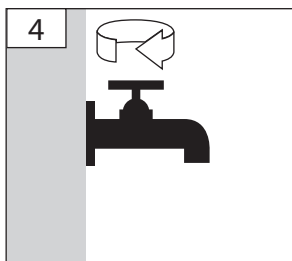
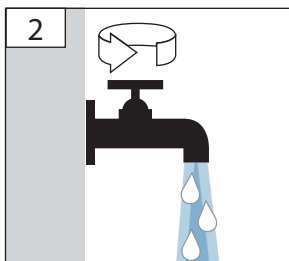
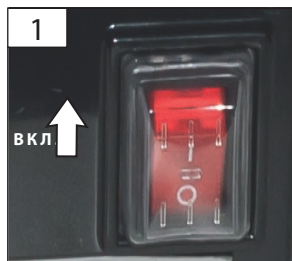
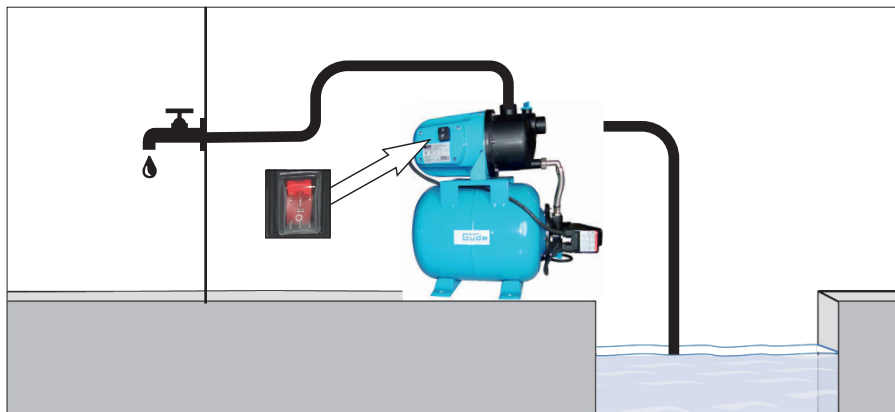
STOP

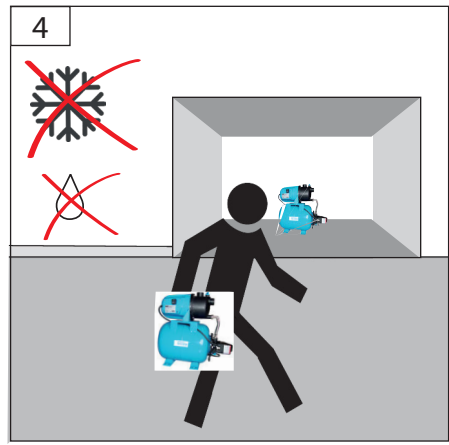
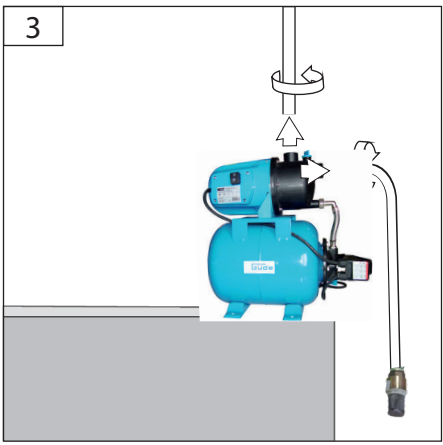
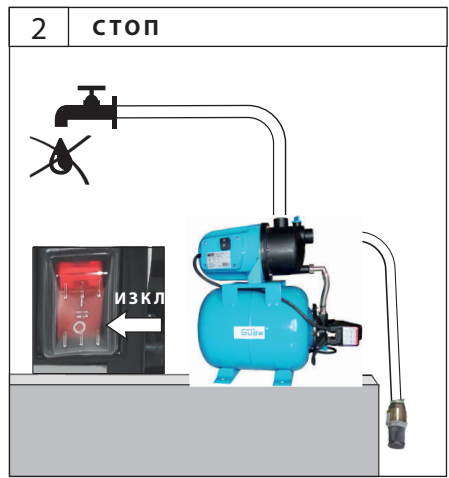
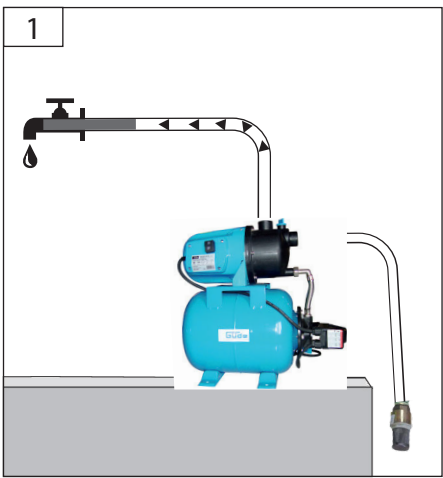
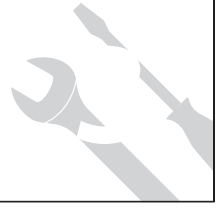


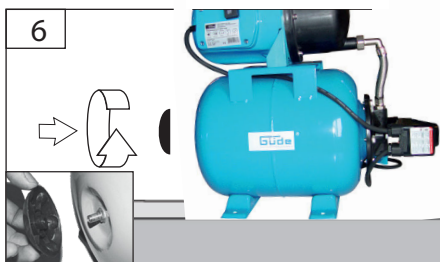
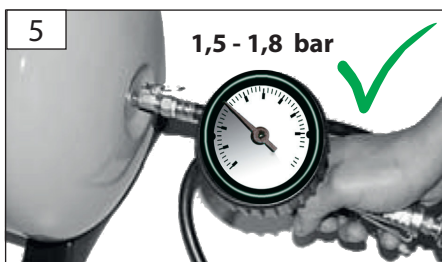
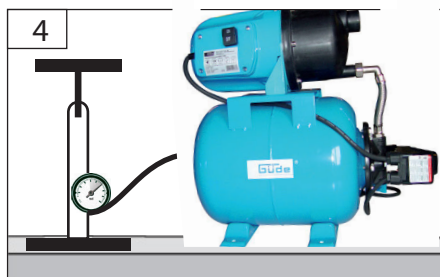
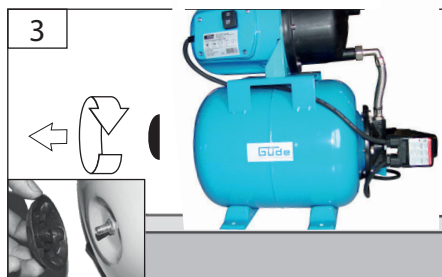
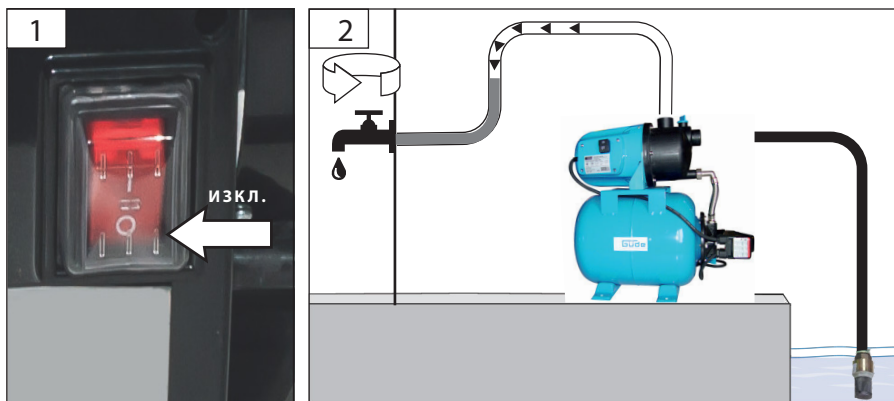
6

START

STOP







## Технически данни

	Хидрофорна систем
	HWW 1300 C
Арт. №	94195
Захранване	230 V~50Hz
Номинална входна мощност	1300 W
Макс. смукателна височина	7,5m
Макс. напор	48 m
Макс. дебит	4000 l/h
Обем на резервоара	24 l
Макс. температура на водата	35 °C
Степен на защита	IPX4
Тегло	19,6 kg



Използвайте уреда едва след като внимателно прочетете и разберете инструкциите за експлоатация. Запознайте се с органите за управление и с правилната употреба на уреда. Спазвайте всички указания за безопасност, посочени в ръководството. Отнасяйте се отговорно към другите хора.

Операторът носи отговорност за злополуки или рискове за трети лица.

Ако имате съмнения относно свързването и работата с уреда, обърнете се към сервиза за обслужване на клиенти.

Уредът може да се използва от деца на 8 и повече години, както и от лица с намалени физически, сетивни или умствени способности или с недостатъчен опит и/или знания, само ако са под надзор или са инструктирани за безопасната употреба на уреда и разбират произтичащите от това рискове. Децата не бива да играят с уреда.

Почистването и потребителската поддръжка не трябва да се извършват от деца без надзор.

## Употреба по предназначение

Помпата е предназначена единствено за изпомпване на чиста вода за нуждите на домашното водоснабдяване в дома, градината, двора и селското стопанство, при спазване на техническите данни и указанията за безопасност.

Този уред може да се използва само по предназначение, както е описано. При неспазване на изискванията, общовалидните правила и указанията в това ръководство, производителят не носи отговорност за причинени щети.

Не използвайте помпата при външни температури под 0 °C или над 40 °C.

Помпата не е подходяща за продължителна непрекъсната работа (напр. като циркулационна помпа за езерца или водни течения). При такъв режим експлоатационният ѝ живот се съкращава. В такъв случай използвайте таймер и осигурете достатъчни паузи между работните цикли.

Помпата не е предназначена за постоянна, автоматична защита от преливане на цистерни и кладенци, нито за регулиране на подпочвените води в сутеренни помещения.

Помпата не трябва да се използва за изпомпване на питейна вода!



Помпата не бива да се свързва към съществуващата водопроводна мрежа като инсталация за повишаване на налягането.

В никакъв случай не използвайте помпата като циркулационна помпа в плувни басейни.

**Действия при спешен случай**

Предприемете необходимите мерки за първа помощ според вида на травмата и възможно най-бързо потърсете квалифицирана медицинска помощ. Предпазете пострадалия от допълнителни увреждания и го успокойте. При подаване на сигнал съобщете: 1. място на инцидента, 2. вид на инцидента, 3. брой пострадали, 4. вид на нараняванията

**Символи**

	ПРЕДУПРЕЖДЕНИЕ/ВНИМАНИЕ!
	ПРЕДУПРЕЖДЕНИЕ – За намаляване на риска от нараняване прочетете ръководството за употреба. Преди извършване на каквито и да е действия по уреда винаги изваждайте щепсела от контакта.
	Забранено е дърпане/пренасяне за кабела
	Забранено е пребиваване в изпомпваната среда
	Предупреждение за опасно електрическо напрежение
	Повредените и/или предназначени за изхвърляне електрически или електронни уреди трябва да се предават в определените за това пунктове за рециклиране.
	CE символ

**Инструкции за безопасност**

Никога не хващайте, потапяйте, повдигайте или пренасяйте електрически свързаната помпа за/чрез кабела!

Преди потапяне, след извеждане от експлоатация, при отстраняване на неизправности и преди обслужване ~~извадете помпата работи, в изпомпваната~~ ~~течност не трябва да има нито хора, нито животни, нито да се потапят (напр. басейни, мазета и др.).~~

Температурата на изпомпваната течност не бива да надвишава +35 °C.

Помпата при никакви обстоятелства не трябва да работи на сухо.

Не оставяйте помпата да работи без надзор, за да избегнете последващи щети при евентуални неизправности. Винаги изключвайте помпата от електрическата мрежа, когато не се използва.

Ако помпата се използва в езера, кладенци и др., както и в съответните водни съоръжения, задължително спазвайте действащите в съответната държава норми за използване на помпи.

Потребителят носи отговорност към трети лица във връзка с използването на помпата (водна инсталация и др.).

Преди пускане в експлоатация проверете дали захранващият кабел и/или контактът не са повредени.

Не излагайте уреда на дъжд и не го използвайте в мокра или влажна среда.


В никакъв случай не монтирайте уреда във влажни шахти (опасност от късо съединение, повреди от корозия)!

При използване на помпата за домашно водоснабдяване спазвайте местните изисквания на водоснабдителните и канализационните служби.

Моля, никога не увивайте двигателя на помпената глава с одеяло или плат, за да предотвратите замръзване на водата при студено време.

**Захранване от мрежата**

Работата е разрешена само с дефектнотокова защита-прекъсвач (RCD, макс. остатъчен ток 30 mA).

 **ОПАСНОСТ!** Електрически удар!   
 поради електрически ток

Преди пускане в експлоатация оторизиран електротехник трябва да провери дали са налични изискуемите мерки за електробезопасност. Трябва да се спазват националните разпоредби.

Електрическото свързване трябва да се извършва чрез контакт.

Проверете напрежението. Техническите данни на табелката с данни трябва да съответстват на напрежението на електрическата мрежа.

Уверете се, че контактът за свързване е далеч от вода и влага и че щепселът е защитен от влага.

Използвайте само удължител, одобрен за употреба на открито и със защита от пръски вода.  
Разтегнете кабела от топлина, масло и остри ръбове.

### Поддръжка

**Преди** да извършвате каквито и да било дейности по уреда, винаги изваждайте щепсела от контакта.

Преди употреба винаги правете визуална проверка, за да установите дали зарядното устройство, и по-специално захранващият кабел и щепселът, не са повредени.

Не използвайте уреда, ако е повреден или ако предпазните устройства не работят. Подменете износените и повредени части.

**Внимание!** Ако захранващият кабел на този уред се повреди, той трябва да бъде подменен от производителя или от неговия сервиз, или от друго лице със сходна квалификация, за да се избегнат рискове.

Ремонти и дейности, които не са описани в това ръководство, възлагайте само на квалифицирани специалисти.

Използвайте само оригинални аксесоари и оригинални резервни части. Регулирането и поддръжката трябва да се поддържа грижливо, може да ви служи надеждно. Пропуски в обслужването и поддръжката могат да доведат до непредвидими повреди и наранявания. За да осигурите дълъг живот на уплътненията на помпата, препоръчваме периодично да я промивате с чиста вода.

При съхранение през зимата се уверете, че в уреда няма вода, тъй като замръзването може да го повреди. При всеки транспорт помпата трябва да бъде изключена от електрозахранването! Помпата трябва да е напълно източена и съхранявана на място, защитено от замръзване. Рискът от залепване на механичните уплътнения се намалява, ако помпата се промие с подходящо средство (например с чиста вода). За повече информация за резервни части в интернет на [www.guede.com](http://www.guede.com).

### Гаранция

Гаранционният срок е 12 месеца при професионална употреба и 24 месеца за потребители и започва да тече от датата на покупката на уреда. Гаранцията покрива единствено дефекти, дължащи се на материални или производствени грешки. При предявяване на гаранционна претенция трябва да приложите оригиналния документ за покупка с посочена дата на продажба. От гаранцията се изключват неправилна употреба, напр. претоварване на уреда, прилагане на сила, повреди вследствие на външно въздействие или попаднали чужди тела. Неспазването на инструкциите за работа и нормалното износване също не се покриват от гаранцията.

Инсталацията трябва да се проверява периодично и да се контролира дали е в изправно състояние.

Обръщаме Ви внимание, че съгласно действащите норми не поемаме отговорност за евентуални щети, причинени от нашите уреди, в следните случаи: неуместни ремонти, извършени от неупълномощени сервизни центрове;

- използване не по предназначение и/или неспазване на предвидената употреба;
- претоварване на помпата поради непрекъсната работа;
- повреди от замръзване и други дефекти, причинени от атмосферни влияния;

За принадлежностите важат същите разпоредби. За да се избегнат или предотвратят евентуални щети (напр. наводнени помещения и др.) вследствие на неизправна работа на помпата (поради смущения или дефекти), собственикът (ползвателят) е длъжен да предприеме подходящи мерки за безопасност (монтаж на алармено устройство, резервна помпа или подобни).

#### Важна информация за клиента

Моля, имайте предвид, че връщане на уреда — както в рамките на гаранцията, така и след изтичането ѝ — по принцип трябва да се извършва в оригиналната опаковка. Така ефективно се избягват ненужни транспортни повреди и често спорното им уреждане. Само в оригиналния кашон уредът е оптимално защитен и се гарантира безпроблемна обработка.

## Сервиз

Имате технически въпроси? Рекламация? Нуждаете се от резервни части или ръководство за експлоатация? В секция „Сервиз“ на сайта на нашия сервизен партньор Güde GmbH & Co. KG ([www.guede.com](http://www.guede.com)) ще получите бърза и лесна помощ. Моля, помогнете ни да ви помогнем. За да може уредът ви да бъде идентифициран при рекламация, нашият сервизен партньор се нуждае от серийния номер, артикулния номер и годината на производство. Всички тези данни ще намерите на табелката с технически данни.

Тел.: +49 (0) 79 04 / 700-360

Факс: +49 (0) 79 04 / 700-51999

Е-поща: [support@ts.guede.com](mailto:support@ts.guede.com)

## План за инспекция и поддръжка

Времени интервал	Описание	Допълнителни подробности (при нужда)
Според нуждата и степента на замърсяване	Почистете крачния клапан	Проверете работата на крачния клапан

### Отстраняване на неизправности

Неизправност	Причина	Отстраняване
Двигателят не стартира	Липсва мрежово напрежение Работното колело на помпата е блокирало	С отвертка през решетката на вентилатора завъртете вала на двигателя (за да освободите залепналото механично уплътнение).
Помпата не засмуква	Липсва или пропуска крачния клапан, крачния клапан е запушен, не е потопен във вода, корпусът на помпата е без вода, прекалено голяма смукателна височина, въздушни мехурчета в смукателната линия  Връзките не са уплътнени, помпата засмуква въздух, помпата не е обезвъздушена	Монтирайте или почистете крачния клапан, потопете смукателния клапан във вода, напълнете корпуса на помпата, проверете смукателната височина  Проверете херметичността на смукателната линия
Термопрекъсвачът изключва помпата	Термозащитата от претоварване е изключила помпата поради прегряване. Няма захранване. Замърсявания (напр. дребни камъчета) са заседнали в смукателния отвор.	Оставете уреда да се охлади!  Проверете захранването. Почистете смукателния маркуч и не допускайте засмукване на чужди тела.
Недостатъчен дебит на водата	Смукателната височина е твърде голяма Смукателната кошница на крачния клапан е замърсена Нивото на водата спада бързо	Проверете смукателната височина Почистете смукателната кошница, спуснете крачния клапан по-ниско Почистете помпата и сменете износените части (в оторизиран сервиз)