



**HWW 6035**

93930

CE





ОБХВАТ НА ДОСТАВКАТА



DE Пускане в експлоатация



2-3

DE  
Експлоатация



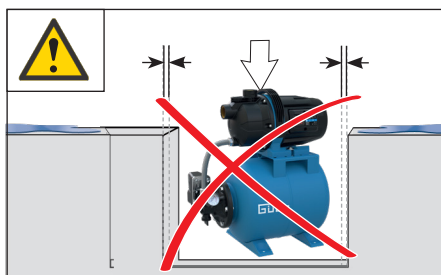
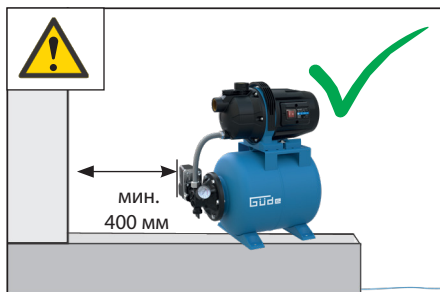
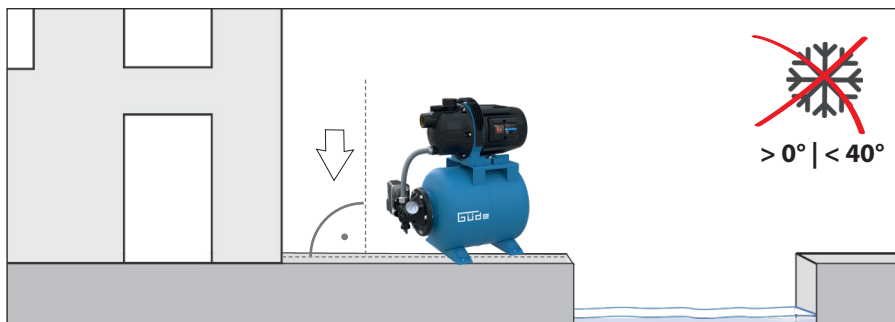
4-6

DE Почистване / Поддръжка



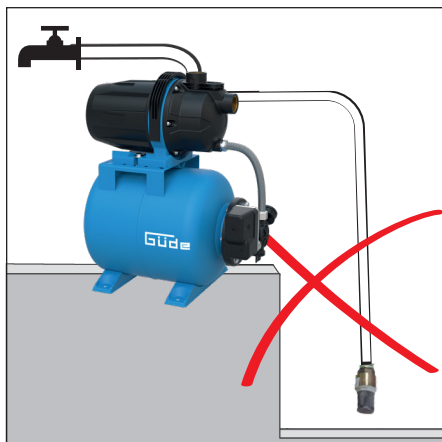
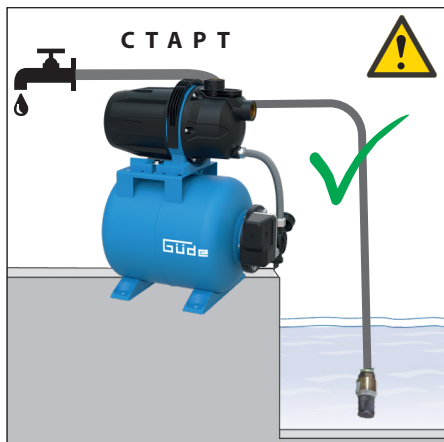
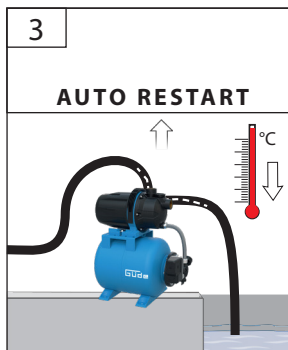
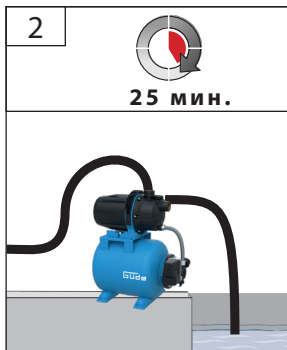
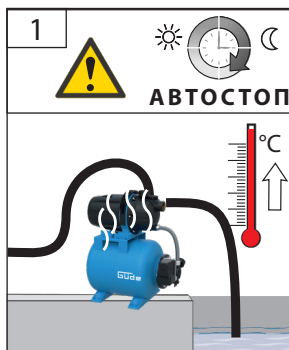
7-8

2



START

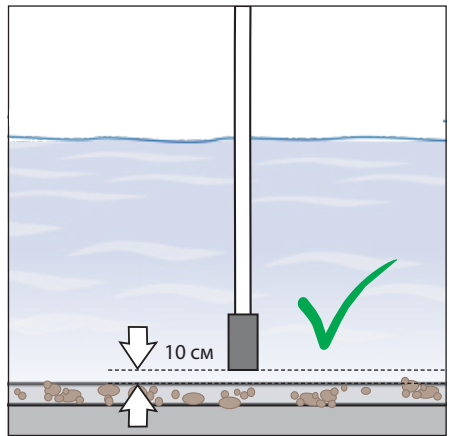
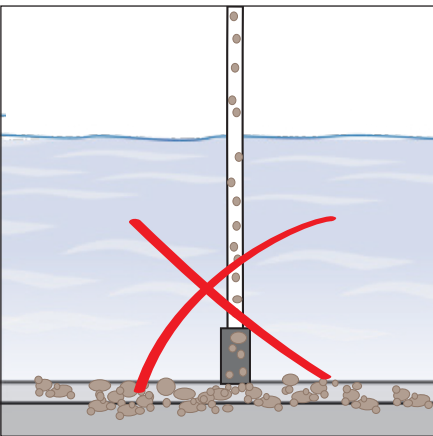
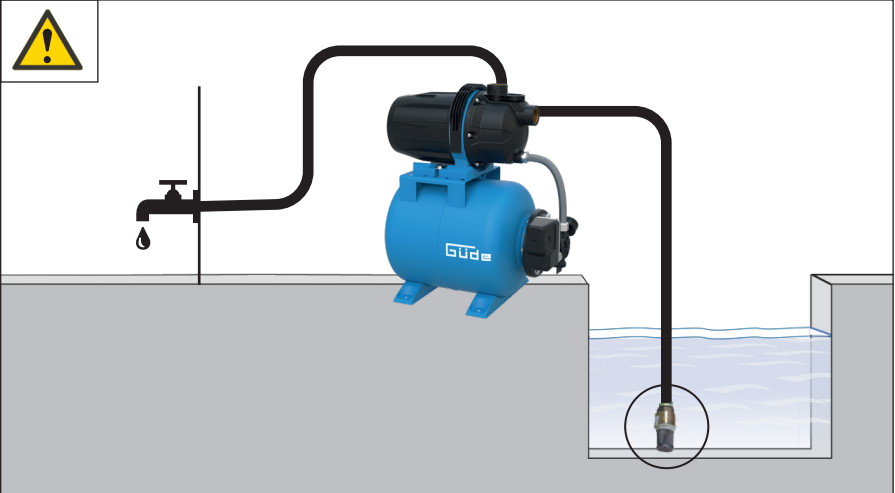
STOP



DE В никакъв случай не пускайте помпата да работи на сухо.

START

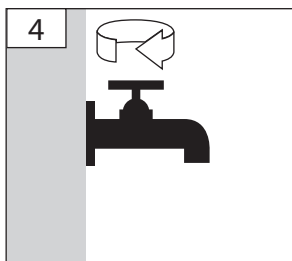
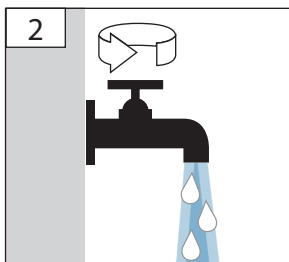
STOP

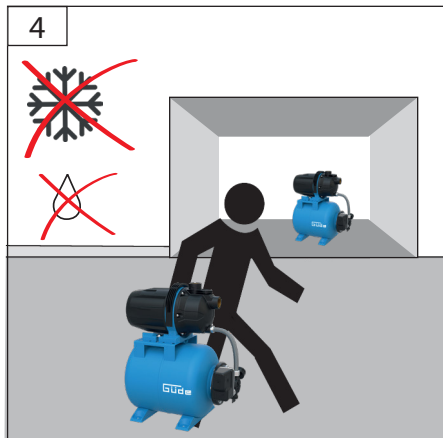
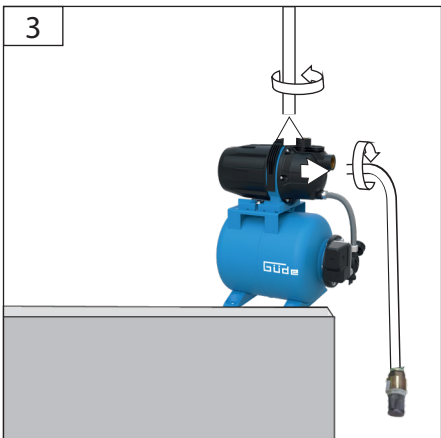
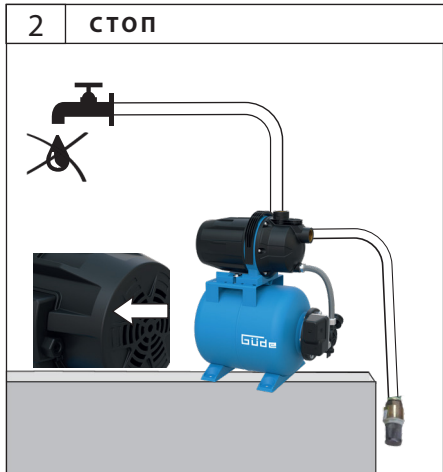
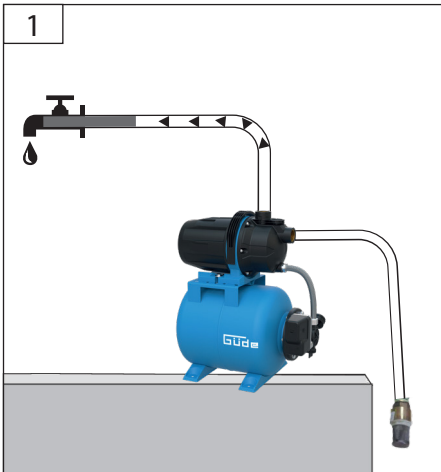
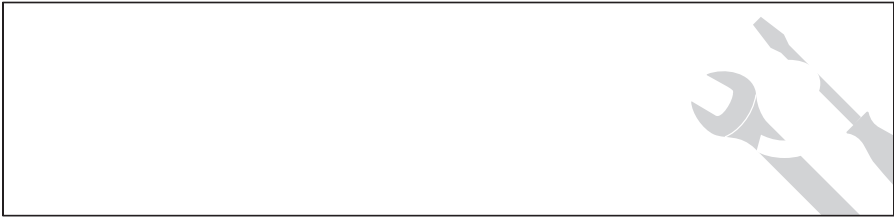


6

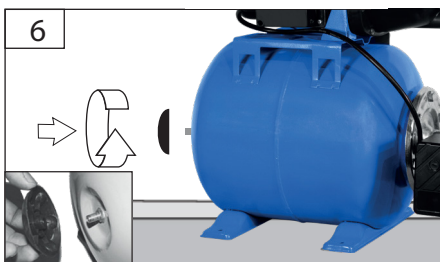
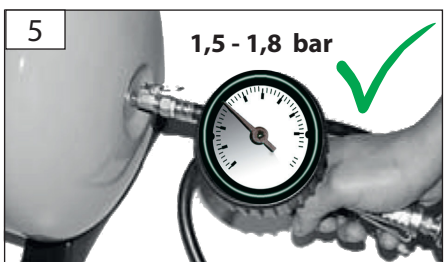
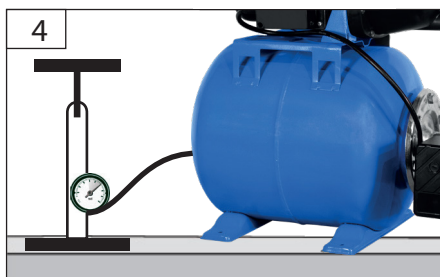
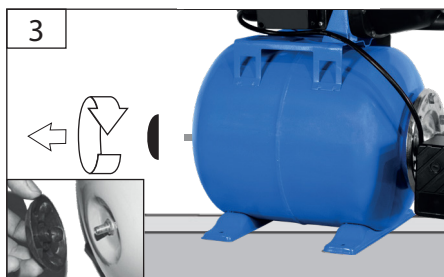
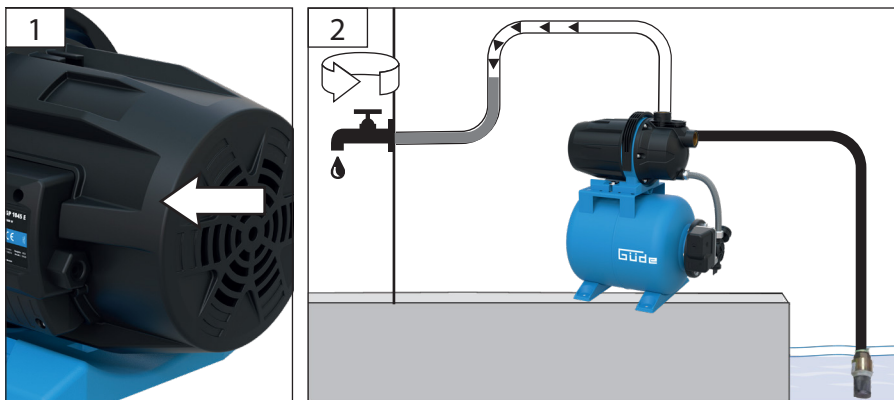
START

STOP





8



## Технически данни

	Хидрофорна уредба
	ННWW 6035
Арт. №	93930
Захранване	230 V~50Hz
Номинална входна мощност	600 W
Макс. смукателна височина	7 m
Макс. напорна височина	35 m
Макс. дебит	3200 l/h
Обем на резервоара	19 l
Макс. температура на водата	35 °C
Степен на защита	IPX4
Тегло	10,3 kg



Използвайте уреда едва след като внимателно прочетете и разберете ръководството за експлоатация. Запознайте се с органите за управление и с правилната употреба на уреда. Спазвайте всички указания за безопасност, посочени в ръководството. Действайте отговорно спрямо другите хора.

Операторът носи отговорност за инциденти или опасности за трети лица.

Ако имате съмнения относно свързването и работата с уреда, обърнете се към отдела за обслужване на клиенти.

Уредът може да се използва от деца на 8 и повече години, както и от лица с намалени физически, сетивни или умствени способности, или с недостатъчен опит и/или знания, ако са под наблюдение или са инструктирани за безопасната употреба на уреда и разбират произтичащите от това рискове. Децата не бива да си играят с уреда.

Почистването и потребителската поддръжка не трябва да се извършват от деца без надзор.

## Предназначение

Помпата е предназначена единствено за изпомпване на чиста вода за домашно водоснабдяване в къщата, градината, двора и селското стопанство, при спазване на техническите данни и указанията за безопасност.

Този уред може да се използва само по предназначение и както е описано. При неспазване на изискванията, общовалидните разпоредби и указанията в това ръководство производителят не носи отговорност за причинени щети.

Не използвайте помпата при външни температури под 0 °C или над 40 °C.

Помпата не е подходяща за продължителна непрекъсната работа (напр. като циркуляционна помпа в езера или за водни потоци). При такъв режим експлоатационният ѝ живот се съкращава. В този случай използвайте таймер и осигурявайте достатъчни паузи между работните цикли.

Помпата не е предназначена за постоянна автоматична защита от преливане на цистерни и кладенци или за регулиране на подпочвени води в сутеренни помещения.

Помпата не трябва да се използва за изпомпване на питейна вода!

Помпата не бива да се свързва към съществуващата водопроводна мрежа като система за повишаване на налягането.

Помпата в никакъв случай не трябва да се използва като циркуляционна помпа в плувни басейни.

**Поведение при спешен случай**

Предприемете необходимите мерки за първа помощ според вида на нараняването и възможно най-бързо потърсете квалифицирана медицинска помощ. Предпазете пострадалия от допълнителни увреждания и го успокойте. При подаване на сигнал посочете: 1. място на инцидента, 2. вид на инцидента, 3. брой пострадали, 4. вид на нараняванията

**Символи**

	ПРЕДУПРЕЖДЕНИЕ/ВНИМАНИЕ!
	ПРЕДУПРЕЖДЕНИЕ – За намаляване на риска от нараняване прочетете ръководството за експлоатация. Преди да извършвате каквито и да е дейности по уреда, винаги изваждайте щепсела от контакта.
	Забранено е дърпане/пренасяне за кабела
	Забранено е пребиваване в изпомпваната среда
	Предупреждение за опасно електрическо напрежение
	Повредени и/или подлежащи на изхвърляне електрически или електронни уреди трябва да се предават в предназначените за това пунктове за рециклиране.
	Символ CE

**Указания за безопасност**

Никога не хващайте, не потапяйте, не повдигайте и не пренасяйте електрически свързаната помпа, дърпайки за кабела!

Преди потапяне, след извеждане от експлоатация, при отстраняване на неизправности и преди поддръжка извадете помпата работи, в течността, която се изпомпва, не трябва да има хора или животни, нито да се потапят (напр. басейни, мазета и др.).

Температурата на изпомпваната течност не трябва да надвишава +35 °C.

В никакъв случай не допускате помпата да работи на сухо.

Не оставяйте помпата да работи без надзор, за да избегнете последващи щети при евентуални неизправности. Винаги изключвайте помпата от електрозахранването, когато не се използва.

Ако помпата се използва в езера, кладенци и др., както и в съответните водни съоръжения, задължително спазвайте действащите в съответната държава норми за използване на помпи.

Потребителят носи отговорност пред трети лица във връзка с използването на помпата (водна инсталация и др.).

Преди пускане в експлоатация проверете дали захранващият кабел и/или контактът не са повредени.

Не излагайте уреда на дъжд и не го използвайте във влажна или мокра среда.


В никакъв случай не монтирайте уреда във влажни шахти (опасност от късо съединение, повреди от корозия)!

При използване на помпата за водоснабдяване на дома спазвайте местните изисквания на водоснабдителните и канализационните органи.

Моля, никога не увивайте двигателя на помпения възел с одеяло или кърпа, за да предотвратите замръзване на водата в студено време.

**Захранване от мрежата**

Работата е разрешена само с дефектотокос защитен-  
прекъсвач (RCD, макс. ток на утечка 30 mA).

 ОПАСНОСТ! Електрически удар!  
поради електрическия ток

Преди пускане в експлоатация компетентен електротехник трябва да провери дали са налични изискваните мерки за електрическа безопасност. Задължително спазвайте националните разпоредби.

Електрическото свързване трябва да се извършва чрез контакт.

Проверете напрежението. Техническите данни на табелката трябва да съответстват на напрежението на електрическата мрежа.

Уверете се, че контактът за свързване е далеч от вода и влага и че щепселът е защитен от овлажняване.

Използвайте само удължител, одобрен за употреба на открито и със защита от пръски вода.  
Разтегнете кабела от топлина, масло и остри ръбове.

### Поддръжка

**Преди да извършвате каквато и да е работа по уреда, винаги изваждайте щепсела от контакта.**

Преди употреба винаги правете визуална проверка, за да установите дали зарядното устройство — особено захранващият кабел и щепселът — не са повредени.

Не използвайте уреда, ако е повреден или ако предпазните устройства не работят. Подменете износените и повредените части.

**Внимание!** Ако захранващият кабел на този уред се повреди, той трябва да бъде заменен от производителя или от неговия сервиз, или от друго лице със сходна квалификация, за да се избегнат рискове.

Ремонти и дейности, които не са описани в това ръководство, възлагайте само на квалифициран сервизен персонал.

Използвайте само оригинални аксесоари и оригинални резервни части. Сигурни и надеждни резултати може да се постигнат само ако уреда се поддържа добре, може да бъде надежден помощник. Пропуски в поддръжката и грижата могат да доведат до непредвидими инциденти и да намалят дълъг живот на уплътненията на помпата, препоръчваме периодично да промивате помпата с чиста вода.

При съхранение през зимата се уверете, че в уреда няма вода, тъй като замръзването може да го повреди. При всеки транспорт помпата трябва да бъде изключена от електрозахранването! Помпата трябва да се източи напълно и да се съхранява на място, защитено от замръзване. Залепването на механичните уплътнения се намалява, ако помпата се промие с подходящо средство (напр. растително масло). Резервни части в интернет на [www.guede.com](http://www.guede.com).

### Гаранция

Гаранционният срок е 12 месеца при професионална употреба и 24 месеца за потребители и започва да тече от датата на покупката на уреда. Гаранцията покрива единствено дефекти, дължащи се на материални или производствени недостатъци. При предявяване на рекламация по гаранция трябва да се приложи оригиналният документ за покупка с посочена дата на продажба. От гаранцията са изключени неправилна употреба, напр. претоварване на уреда, прилагане на сила, повреди от външно въздействие или попаднали чужди тела. Неспазването на инструкциите за експлоатация и нормалното износване също не се покриват от гаранцията.

Инсталацията трябва да се проверява периодично и да се установява дали е в изправно състояние.

Обръщаме Ви внимание, че съгласно действащите норми не поемаме отговорност за евентуални щети, причинени от нашите уреди, в следните случаи: неуместни ремонти, извършени от неупълномощени сервизни центрове;

- Употреба не по предназначение и/или неспазване на предвидената употреба;
- Претоварване на помпата при непрекъсната работа;
- Повреди от замръзване и други дефекти, причинени от атмосферни влияния;

За аксесоарите важат същите разпоредби. За да се избегнат или предотвратят възможни щети (напр. наводнени помещения и др.) вследствие на неизправна работа на помпата (поради смущения или дефекти), собственикът (потребителят) е длъжен да предприеме подходящи мерки за безопасност (монтаж на алармено устройство, резервна помпа или подобни).

#### Важна информация за клиента

Моля, имайте предвид, че връщането на уреда – както в рамките, така и извън гаранционния срок – по правило трябва да се извършва в оригиналната опаковка. Така ефективно се предотвратяват ненужни транспортни повреди и често спорното им уреждане. Само в оригиналния кашон уредът Ви е оптимално защитен и се гарантира безпроблемна обработка.

## Сервиз

Имате технически въпроси? Рекламация? Нуждаете се от резервни части или ръководство за експлоатация? На уебсайта на нашия сервизен партньор Güde GmbH & Co. KG ([www.guede.com](http://www.guede.com)), в раздел „Сервиз“, ще получите бърза и лесна помощ. Помогнете ни да ви помогнем. За да може устройството ви да бъде идентифицирано при рекламация, нашият сервизен партньор се нуждае от серийния номер, артикулния номер и годината на производство. Всички тези данни са посочени на табелката с данни.

Тел.: +49 (0) 79 04 / 700-360  
 Факс: +49 (0) 79 04 / 700-51999  
 Имейл: [support@ts.guede.com](mailto:support@ts.guede.com)

### План за инспекция и поддръжка

Времени интервал	Описание	При нужда - допълнителни подробности
Според нуждите и степента на замърсяване	Почистете крачния клапан	Проверете работата на крачния клапан

#### Отстраняване на неизправности

Неизправност	Причина	Отстраняване
Двигателят не стартира	Липсва мрежово напрежение Работното колело на помпата е блокирало	С отвертка през решетката на вентилатора завъртете вала на двигателя (за да освободите залепналото механично уплътнение).
Помпата не засмуква	Липсва или изпуска крачния клапан; крачния клапан е запушен; не е потопен във вода; корпусът на помпата е без вода; прекалено голяма смукателна височина; въздушни мехурчета в смукателната линия  Връзките не са уплътнени, помпата засмуква въздух, помпата не е обезвъздушена	Монтирайте или почистете крачния клапан; потопете смукателния клапан във водата; напълнете корпуса на помпата; проверете смукателната височина  Проверете херметичността на смукателната линия
Термопрекъсвачът изключва помпата	Термозащитата от претоварване е изключила помпата, защото е прегряла. Няма захранване. Замърсявания (напр. дребни камъчета) са заседнали в смукателния отвор.	Оставете уреда да се охлади!  Проверете захранването. Почистете смукателния маркуч и предотвратете засмукване на чужди тела.
Недостатъчен дебит на водата	Смукателната височина е твърде голяма Смукателната кошница на крачния клапан е замърсена; водното ниво спада бързо	Проверете смукателната височина Почистете смукателната кошница, спуснете крачния клапан по-ниско; почистете помпата и сменете износените части (в сервиз)