



ISG 800-1

40717

CE

Güde®



ОБХВАТ НА ДОСТАВКАТА

1



2



3



4



DE Пускане в експлоатация



2 - 6

DE Експлоатация



7 - 11

DE Почистване / Поддръжка



12 - 15

DE Транспорт / Съхранение

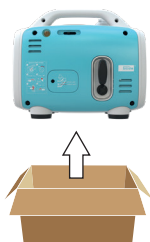


16

2



1



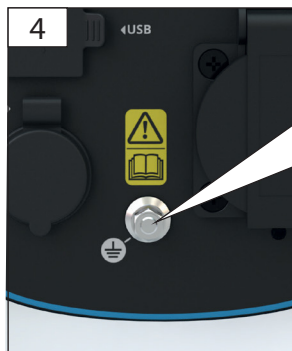
2



3



4





5W-30
10W-30

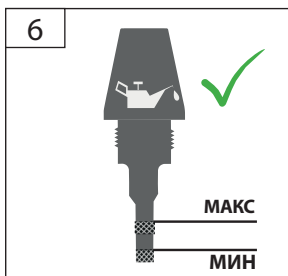
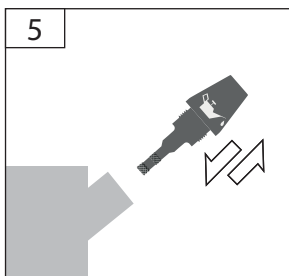
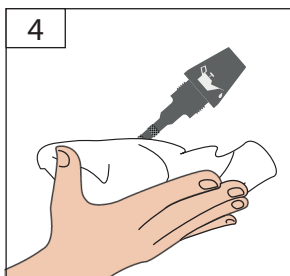
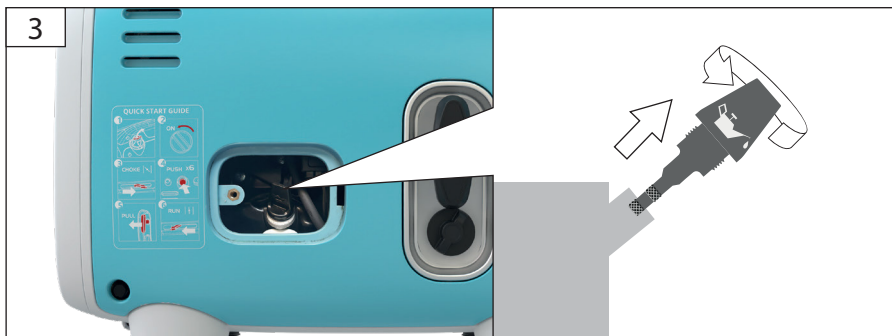
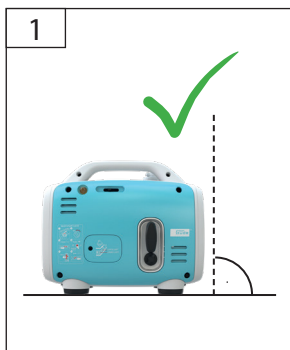
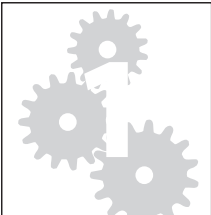
DE Преди първото пускане двигателят задължително трябва да се напълни с моторно масло. Преди всяко стартиране проверявайте маслото на ниво.

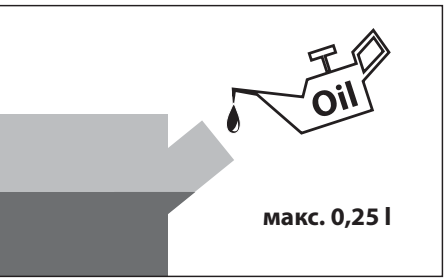
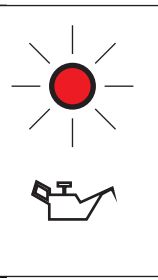
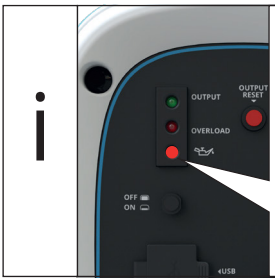
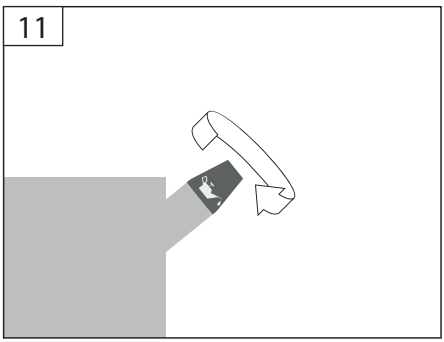
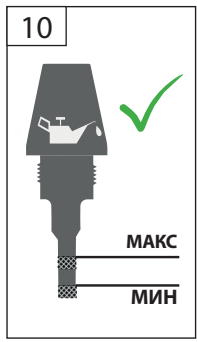
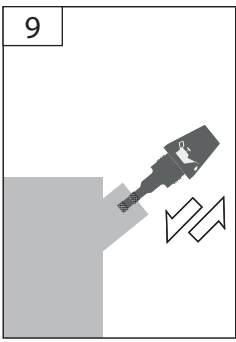
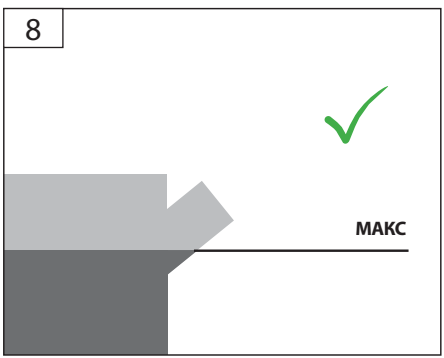
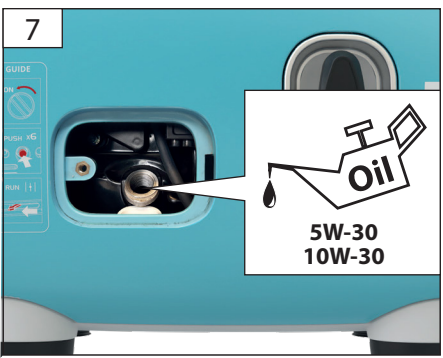


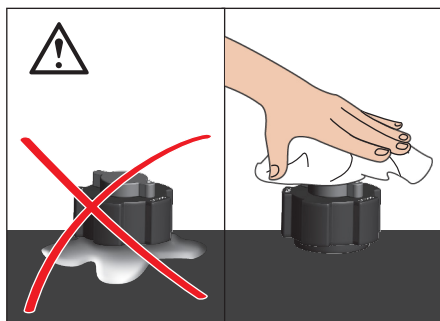
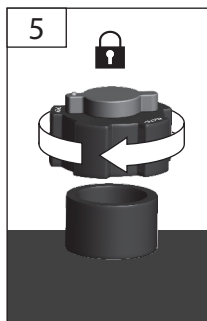
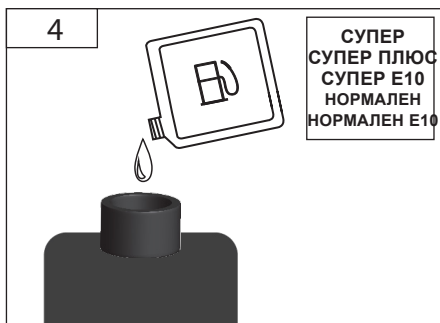
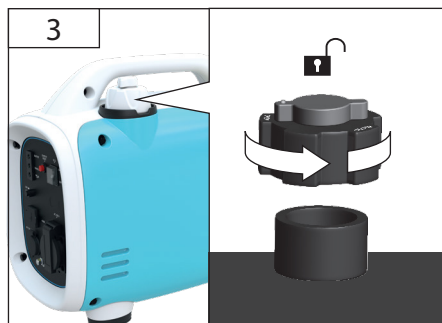
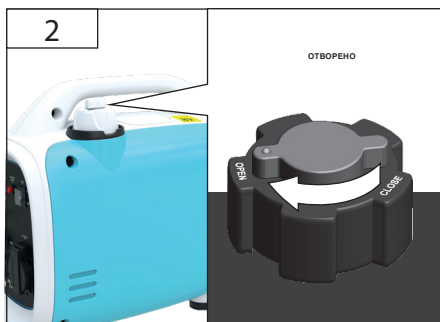
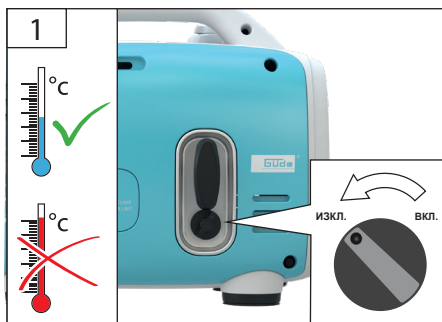
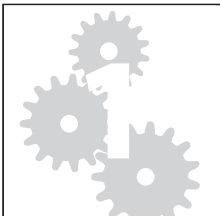
DE С цел осигуряване на качеството всяко устройство преминава пробен тест и се зарежда с моторно масло. Преди транспортиране маслото отново се източва, но е възможно да останат следи от моторно масло по измервателната пръчка. Въпреки това внимателно проверете нивото на маслото и долейте моторно масло.

→ 4 5

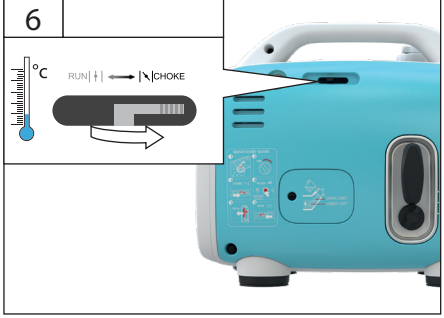
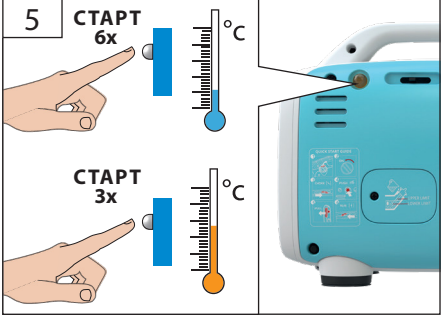
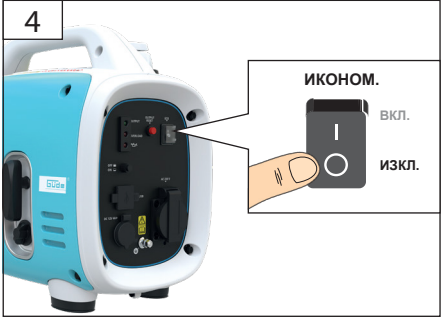
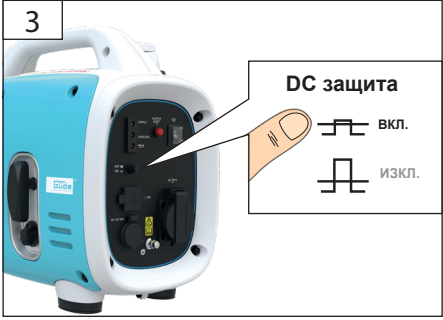
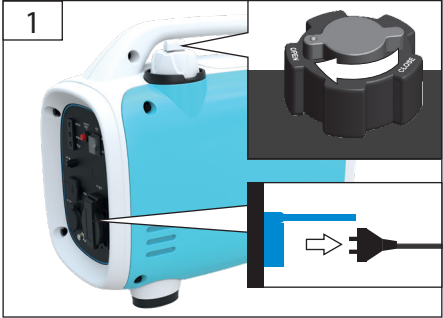
4





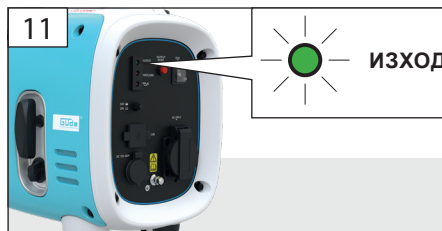
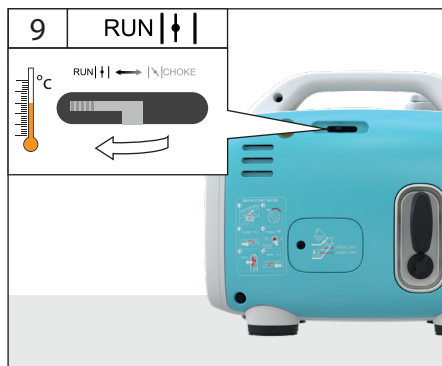
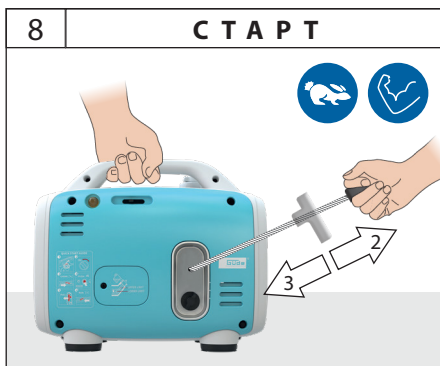


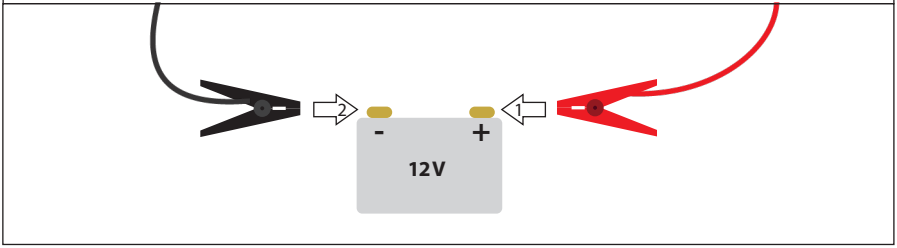
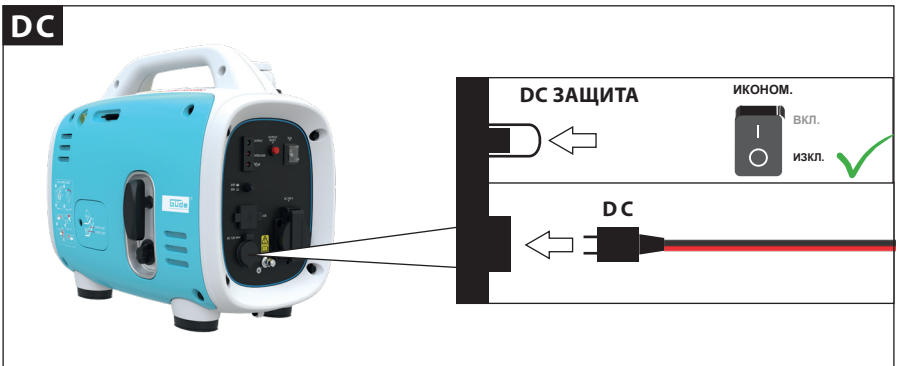
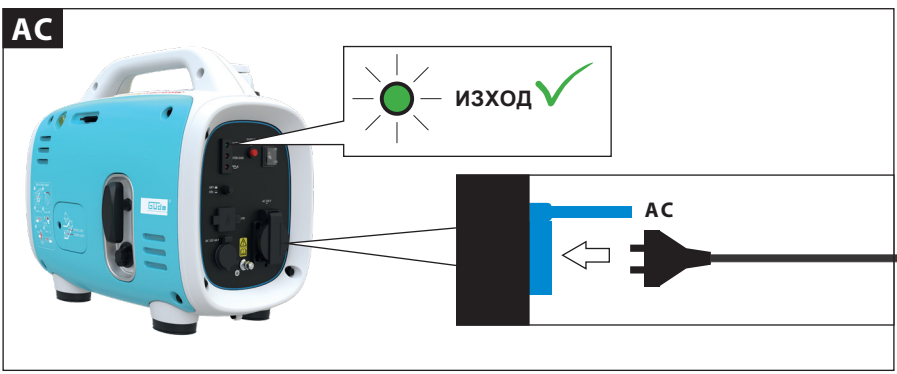
START
STOP



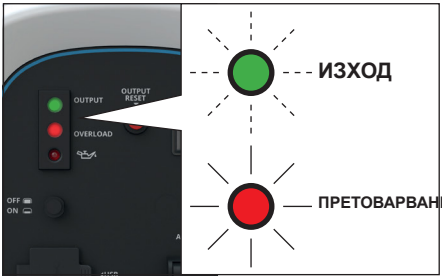
START

STOP





START
STOP



1	С Т О П

2	П Р О В Е Р К А	

3	Н У Л И Р А Н Е Н А ИЗХОДА
<p style="font-size: 2em; font-weight: bold;">Рестарт</p>	

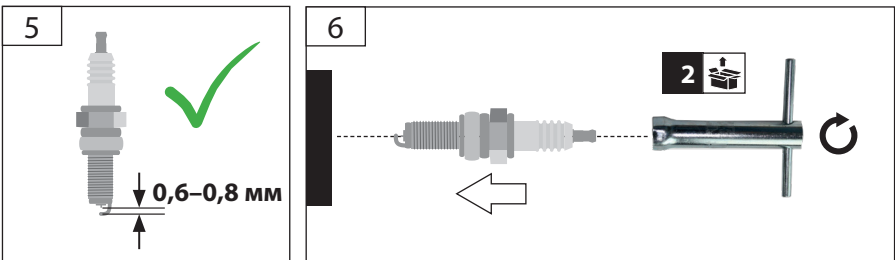
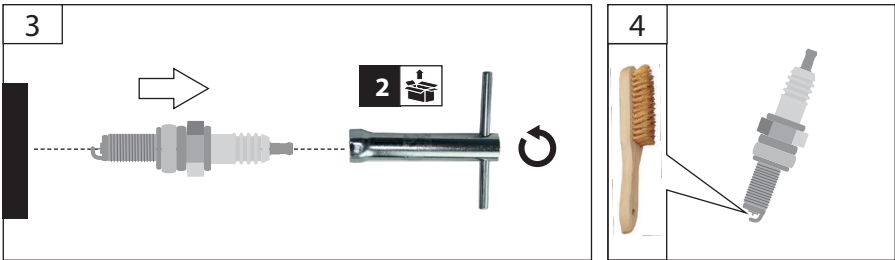
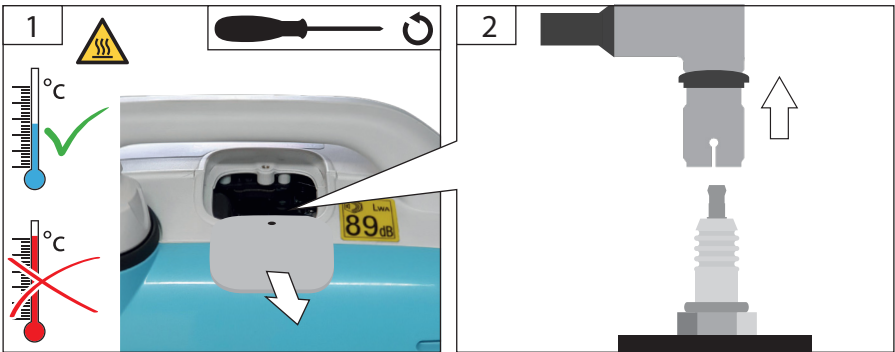
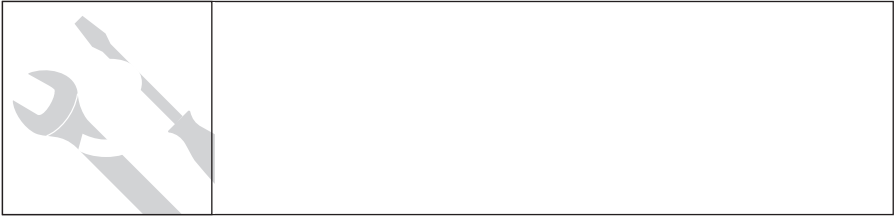
4	С Т А Р Т

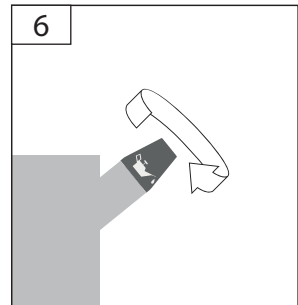
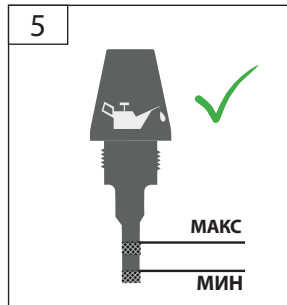
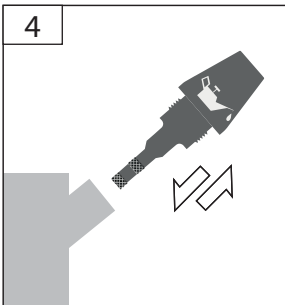
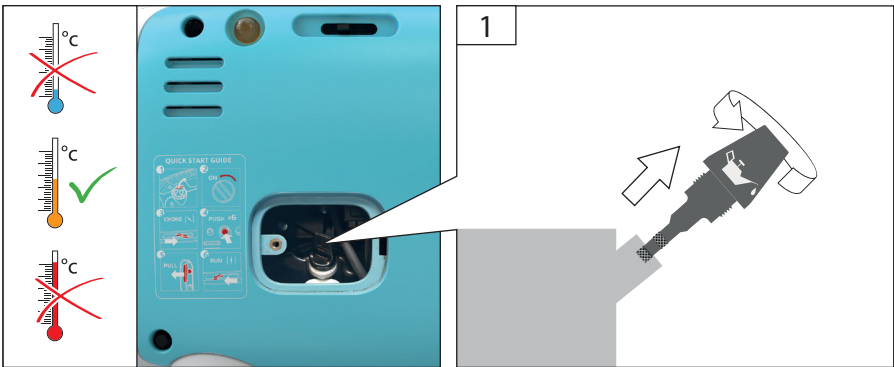
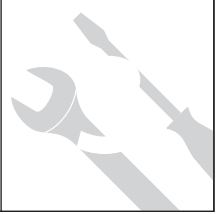
START
STOP

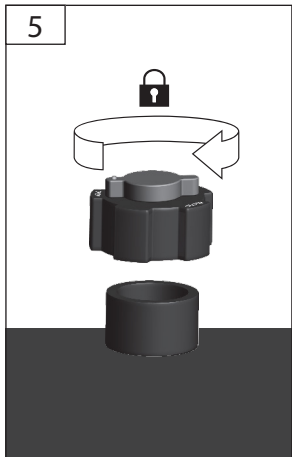
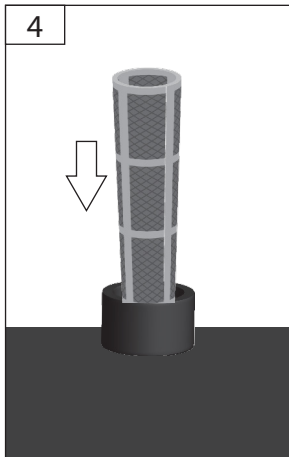
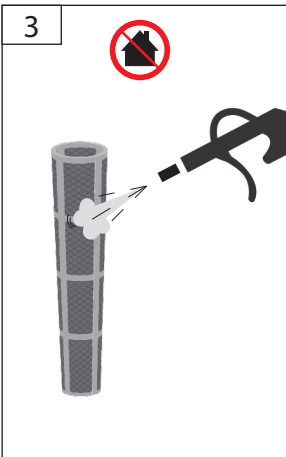
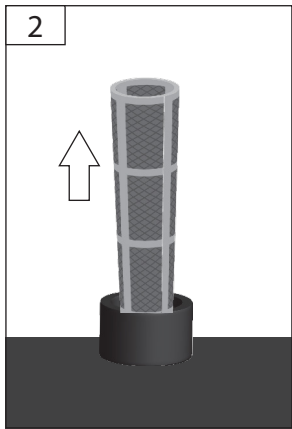
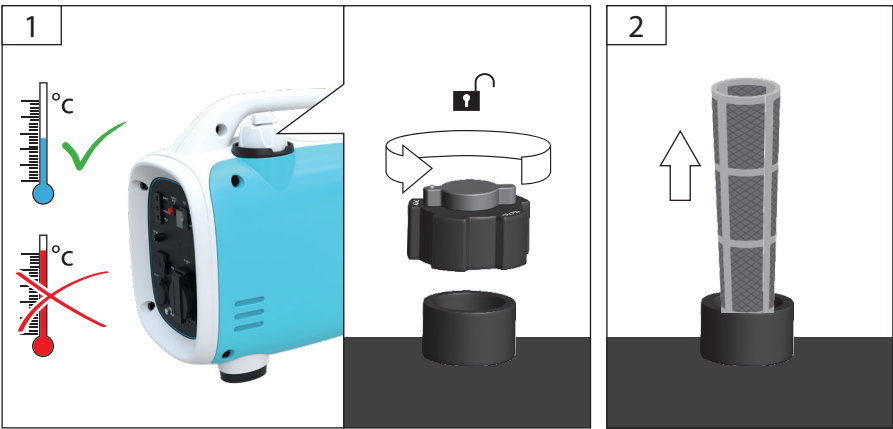
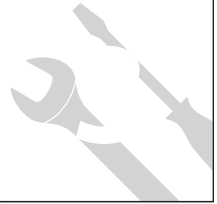


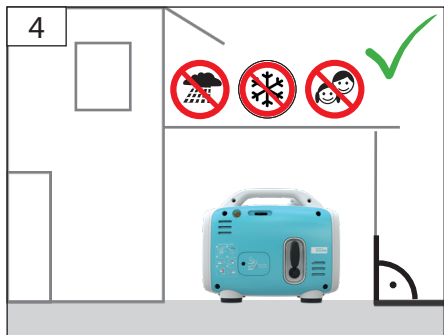
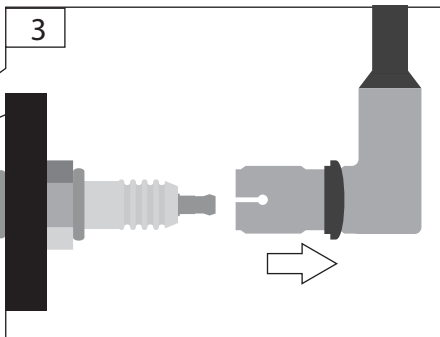
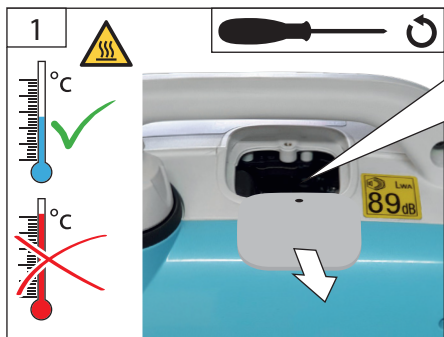
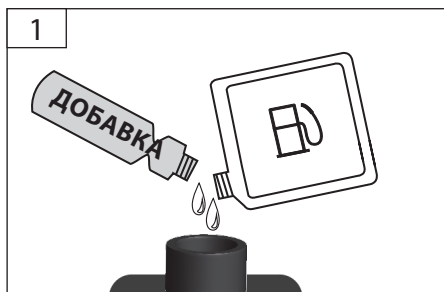
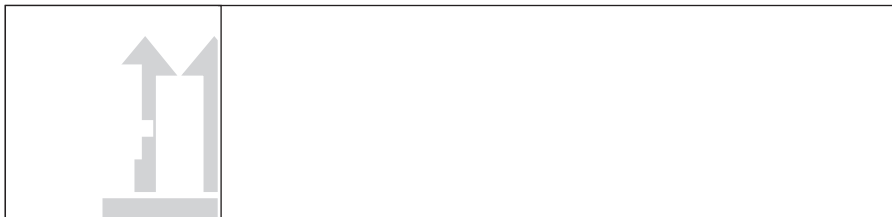
1

AC 	DC
2 <p>UPPER LIGHT LOWER LIGHT</p> <p>ИЗКЛ. ВКЛ.</p>	3 ЗАТВОРИ <p>ON OFF</p>









Технически данни

Инверторен генератор		ISG 800-1
Арт. №		40717
Мощност на двигателя		0,9 kW / 1,2 к.с.
Номинална мощност COP		0,8 kW
Клас на мощност		G1
Клас на качество		A
Фактор на мощността		1,0
Макс. надморска височина на мястото на работа		1000 m
Макс. температура на околната среда		40 °C
Мрежова честота		50 Hz
Номинално напрежение AC / DC		230 V ~ / 12 V=-
Номинален ток AC / DC		3,04 / 4 A
Номинална мощност		800 W / 800 VA
Непрекъсната мощност		700 W / 700 VA
Тип двигател		4-тактов двигател
Работен обем		40 cm ³
Номинални обороти		5500 min ⁻¹
Обем на резервоара	Безоловен бензин	2,1 l
	Моторно масло 5W30 / 10W30	0,25 l
Степен на защита		IP 23M
Тегло		9,3 kg
Нива на шум		
Ниво на звуково налягане L _{pA1}		67,86 dB(A)
Измерено ниво на звукова мощност L _{WA 1}		87,86 dB (A)
Гарантирано ниво на звукова мощност L _{WA}		89 dB (A)
Измерено съгласно EN ISO 3744, 2000/14/EO+ 2005/88/EO; ¹⁾ Неопределеност = 3 dB (A)		
Носете защита за слуха!		



Използвайте уреда едва след като внимателно сте прочели и разбрали ръководството за безопасност за управление и правилната употреба на уреда. Спазвайте всички указания за безопасност, посочени в ръководството. Действайте отговорно спрямо околните.

Операторът носи отговорност за инциденти или опасности, засягащи трети лица.

Ако имате съмнения относно свързването и работата с уреда, обърнете се към сервиза/отдела за обслужване на клиенти.

Уредът може да се използва само от лица, навършили 16 години. Изключение е употребата от непълнолетни в рамките на професионално обучение за придобиване на умения, под надзора на инструктор.

Този уред не е предназначен за използване от лица (включително деца) с ограничени физически, сетивни или умствени способности, или при липса на опит и/или знания.

Деца трябва да бъдат под надзор, за да не си играят с уреда.

Употреба по предназначение

Този генератор е предназначен единствено за захранване на електрически уреди, чиято максимална мощност е в рамките на посочените параметри на генератора. Трябва да се отчете по-високият пусков ток при индуктивни консуматори.

Генераторът е предназначен за работа с обичайни резистивни и индуктивни консуматори, напр. светлинни гирлянди, електроинструменти (бормашини, електрически верижни триони, компресори).

Инвертор

Инверторната технология генерира променливо напрежение с чиста синусоида. Затова инверторните генератори са подходящи и за чувствителни електронни устройства, например компютри или смартфони.

При свързване към стационарни инсталации като отопление, домашно електрозахранване, климатични системи или за захранване на кемпери, по отношение на свързването и изземването е абсо

При неспазване на изискванията от общовалидните разпоредби, както и на указанията в това ръководство, производителят не може да носи отговорност за причинени щети. Производителят е предвидил и вградил защитната мярка „защитно разделяне с изравняване на потенциалите“.

Моля, имайте предвид, че нашите уреди по предназначение не са проектирани за търговска, занаятчийска или индустриална употреба. Не поемаме гаранция, ако уредът се използва в търговски, занаятчийски или индустриални предприятия, както и при дейности, приравнени към тях

Машината може да се използва само в технически изправно състояние и при спазване на всички указания за безопасност.

Свързване, монтаж и експлоатация

Внимание: Преди употреба винаги проверявайте дали консуматорът е подходящ за работа с генератор. Съгласувайте техническите данни на консуматора с параметрите и указанията за безопасност на генератора.

Свързвайте консуматора едва когато генераторът работи на пълни обороти. Изключете консуматора, преди да спрете генератора. Никога не включвайте втори консуматор, докато друг вече работи. Това неизбежно води до колебания, които могат да повредят електронно управляван устройство. Критичният момент при индуктивните консуматори е пусковата мощност при стартиране. Тя може да достигне 3 до 5 пъти номиналната мощност и задължително трябва да се вземе предвид.

Остатъчни рискове

Дори при правилна употреба и спазване на всички правила за безопасност е възможно да останат остатъчни рискове.

⚠ Опасност от пожар!

Не използвайте уреда в близост до леснозапалими материали.

Горивото е леснозапалимо.

Съхранявайте гориво само в предназначени за това и одобрени съдове.

Зареждайте машината с гориво само на открито и далеч от открит пламък и запалени цигари.

Заредете с гориво преди стартиране на машината. Докато двигателят работи или е още горещ, не доливайте гориво и не отваряйте капачката на резервоара.

След употреба оставете машината да се охлажда поне 10 минути, преди да долеете гориво.

Внимавайте да не разлеее гориво. Ако все пак е разлято, двигателят не бива да се стартира. Преместете уреда далеч от замърсеното място и не правете никакви опити за запалване, докато горивните пари не се разсеят.

Поставете отново и затегнете добре всички капачки на резервоара и съдовете за гориво.

Източвайте резервоара за гориво само на открито.

⚠ Опасност от отравяне!

Отработените газове, горивата и смазочните материали са токсични. Вдишването на отработени газове може да бъде смъртоносно! Не използвайте машината в затворени помещения, където могат да се натрупат опасни газове въглероден оксид.

⚠ Опасност от изгаряне!

Някои части в машината се нагряват силно по време на работа. Не докосвайте горещи части, напр. двигателя и заглушителя.

Докосването на горещи части на машината може да причини изгаряния.

Не докосвайте горещи части, напр. двигателя и заглушителя.

След работа оставете уреда първо да се охлади.

⚠ Опасност от експлозия!

Бензинът и бензиновите пари са силно запалими и могат да бъдат взривоопасни.

Не работете с уреда във взривоопасна среда, където има запалими течности, газове или прах.

Зареждайте двигателя с гориво само когато е изключен.

Не съхранявайте гориво в близост до машината.

Никога не оставяйте машината с бензин в резервоара в помещение, където бензиновите пари могат да влязат в контакт с открит пламък или искри.

⚠ Опасност от електрически ток

Директният контакт с електричество може да причини токов удар.

Никога не докосвайте с мокри ръце.

Осигурете надеждно заземяване.

⚠ Увреждане на слуха

Продължителният престой в непосредствена близост до работещия уред може да увреди слуха. Носете антифони!

Поведение при спешен случай

Предприемете необходимите мерки за първа помощ според вида на нараняването и възможно най-бързо потърсете

квалифицирана медицинска помощ.

Предпазете пострадалия от допълнителни увреждания и го успокойте. Когато търсите помощ, посочете: 1. място на инцидента, 2. вид на инцидента, 3. брой пострадали, 4. вид на нараняванията

Общи указания за безопасност**⚠ ПРЕДУПРЕЖДЕНИЯ**

Прочетете всички указания за безопасност и инструкции. Неспазването им може да доведе до токов удар, пожар и/или тежки наранявания. **Запазете всички указания за безопасност и инструкции за бъдеща справка.**

Дръжте деца и други лица на разстояние по време на работа с електроинструмента. Минималната безопасна дистанция е 5 m.

Носете лични предпазни средства. Горивото е леснозапалимо. Зареждайте двигателя само когато е изключен. Зареждайте машината само на открито и далеч от открит пламък или запалени цигари. Внимавайте да не разлеее гориво. Ако гориво е преляло, двигателят не бива да се стартира. Отдалечете уреда от замърсеното

място и не правете опити за запалване, докато горивните пари не се разсеят. Минерални масла да не влизат в контакт с кожа, очи и дрехи.

Някои части на машината се нагряват силно по време на работа. Не докосвайте горещи части, напр. двигателя и заглушителя. Докосването на горещи части може да причини изгаряния. Спазвайте предупредителните надписи върху уреда.

Отработените газове, горивата и смазочните материали са токсични. Не използвайте машината в затворени помещения, където могат да се натрупат опасни газове въглероден оксид.

Ако генераторът ще се използва в добре проветрени помещения, отработените газове трябва да се отвеждат директно навън чрез изпускателен маркуч.

ПРЕДУПРЕЖДЕНИЕ ! Дори при работа с изпускателен маркуч могат да излизат отровни изгорели газове. Поради опасност от пожар никога не насочвайте изпускателния маркуч към запалими материали.

Не извършвайте никакви промени по настройките на двигателя и уреда.

⚠ Строго е забранено да демонтирате, променят, използвате не по предназначение или да монтирате чужди защитни устройства върху предпазните елементи на машината.

⚠ Използвайте уреда, ако е повреден или ако предпазните устройства не работят. Подменете износените и повредени части.

Електрическа безопасност

Електрическите захранващи кабели и свързаните устройства трябва да са в изправно състояние.

Не свързвайте към машината други източници на енергия. Не я включвайте към домашната електрическа мрежа.

Защитата от токов удар зависи от предпазители, специално съобразени с генератора. Сменяйте предпазители само с такива със същите стойности и характеристики.

Поради високите механични натоварвания използвайте само тежки гумени маркучни кабели (съгласно IEC 245-4) или ~~не използвайте~~ използвайте само одобрени и съответно маркирани удължителни кабели (H07RN...).

Осигурете надеждно заземяване.

При използване на удължителни кабели общата им дължина не трябва да надвишава 50 m за 1,5 mm² и 100 m за 2,5 mm².

Преди пускане в експлоатация

За безопасна работа са необходими достатъчни познания за функциите и положението на органите за управление, както и за индикаторите или уредите. Обърнете внимание на страниците с изображения в началото на ръководството. Използвайте уреда само когато е в изправно състояние. Преди всяко пускане извършвайте визуална проверка. Особено проверявайте предпазните устройства, електрическите органи за управление, електрическите кабели и винтовете съединения за повреди и надеждно затягане. При необходимост подменете повредените части преди работа. Уредът трябва да се използва само в работно положение (на равна основа), иначе може да изтече гориво или масло и/или смазването да не е гарантирано.

Стартиране на двигателя

Електрогенераторът е оборудван със защита при недостиг на масло. При твърде ниско ниво на масло уредът не може да бъде стартиран (при опит за старт светва лампата за контрол на маслото).

ПРЕДУПРЕЖДЕНИЕ: При стартиране с резервния стартер е възможен внезапен обратен удар, причинен от запалването на двигателя, което може да доведе до нараняване на ръката.

Експлоатация

Електрогенераторът може да се използва само до номиналната си мощност и при номиналните условия на околната среда.

Уредът не бива да се излага на влага или прах. Допустима температура на околната среда: -10° до +40°, височина: 1000 m над н.в., отн. влажност: 90 % (без конденз).

Защита от претоварване

Електрогенераторът е оборудван със защита от претоварване. При претоварване тя изключва съответните контакти. Внимание! Ако това се случи, намалете електрическата мощност, която черпите от генератора, или изключете/отстранете повредените свързани уреди.

Винаги поставяйте уреда върху стабилна и равна повърхност! Завъртане, наклоняване или преместване по време на работа е забранено.

Никога не покривайте генератора.

Изключете уреда незабавно при следните условия,

- при неравномерен или нестабилен ход на двигателя
- при спад на електрическата изходна мощност
- при прегряване на свързания консуматор
- при прекомерни вибрации на генератора
- при образуване на искри
- при поява на дим или огън
- при необичайни трептения или шумове

- ако двигателят изглежда претоварен или има прекъсвания в запалването

Еко дросел

ЕКО: В този режим оборотите на двигателя автоматично се понижават до празен ход, когато електрическият консуматор бъде изключен. При повторно включване оборотите се връщат към стойността, съответстваща на натоварването. Ако не е необходима пълната изходна мощност на генератора, оборотите на двигателя се намаляват автоматично. Тази позиция се препоръчва за по-нисък разход на гориво.

OFF: Оборотите на двигателя се поддържат над номиналните.

При работа на постоянен ток превключвателят на еко дросела трябва да е на OFF.

12 V функция за зареждане

Задължително спазвайте и инструкциите и указанията на производителя на батерията и превозното средство.

Опасност от късо съединение! Уверете се, че двете щипки на кабелите за свързване към полюсите не се допират и не се свързват чрез проводими предмети (напр. инструмент).

Никога не докосвайте едновременно двете щипки, когато уредът работи.

Транспортиране и съхранение

По време на транспортиране обезопасете уреда срещу приплъзване и преобръщане.

При транспортиране внимавайте да не може да изтече гориво или масло.

При пренасяне на машината използвайте само предвидените транспортни приспособления.

Не прибиравте машината веднага след изключване в затворени помещения; оставете я да се охлади на открито.

Символи

Внимание!



Предупреждение за горещи повърхности! Опасност от изгаряне!



Предупреждение за опасно електрическо напрежение



Уверете се, че в опасната зона няма хора.



За да намалите риска от нараняване, прочетете ръководството за експлоатация.



Носете защита за слуха!
Носете предпазни очила!

	Бавно
	Бързо
	Прилагайте сила
	Не прилагайте прекалено голяма сила
	Преди всякакви работи по уреда изключете двигателя.
	Осигурете надеждно заземяване при свързване към домашната електромержа
	Опасност от експлозия! Зареждайте двигателя с гориво само когато е изключен.
	Опасност от отравяне! Използвайте уреда само на открито и никога в затворени или слабо проветрени помещения.
	Пушенето и откритият огън са забранени.
	
	Пазете от влага. Не излагайте машината на дъжд.
	Повредени и/или електрически или електронни уреди за изхвърляне трябва да се предават в предназначения за това пунктове за рециклиране.
	Изхвърляйте отработеното масло по екологосъобразен начин.
	Внимавайте продукти на минерална основа да не попадат в почвата.
	CE знак за съответствие

Поддръжка

 Преди всякаква работа по уреда изключете двигателя и извадете накрайника на запалителната свещ. Изчакайте, докато уредът се охлади.

Поддържайте машината, особено вентилационните отвори, винаги чиста. Никога не обливайте корпуса с вода! Не почиствайте пластмасовите части с разтворители, запалими или токсични течности. За почистване използвайте само влажна кърпа.

Ремонти и дейности, които не са описани в това ръководство, да се извършват само от квалифициран сервизен персонал. Използвайте само оригинални аксесоари и оригинални резервни части. Преди всяко пускане извършвайте визуална проверка.

Проверявайте особено предпазните устройства, електрическите органи за управление, електрическите кабели и винтовите съединения за повреди и надеждно затягане.

Само уред, който се обслужва редовно и се поддържа добре, може да бъде надежден помощник. Пропуските в поддръжката и грижата могат да доведат до непредвидими инциденти и наранявания.

При необходимост списъкът с резервни части е достъпен онлайн на www.guede.com.

Гаранция

Гаранционният срок е 12 месеца при професионална употреба, 24 месеца за потребители и започва от датата на покупката на уреда.

Гаранцията покрива единствено дефекти, дължащи се на материали или производствени грешки. При предявяване на рекламация по гаранция трябва да се приложи оригиналният документ за покупка с посочена дата на продажба.

От гаранцията се изключват неправилни приложения, напр. претоварване на уреда, прилагане на сила, повреди вследствие на външно въздействие или попаднали чужди тела. Неспазването на инструкцията за експлоатация и нормалното износване също не се покриват от гаранцията.

Важна информация за клиента

Моля, имайте предвид, че при връщане на уреда – както в рамките, така и извън гаранционния срок – по правило той трябва да бъде в оригиналната опаковка. Така ефективно се избягват ненужни транспортни повреди и често спорното им уреждане. Само в оригиналния кашон уредът е оптимално защитен и се гарантира безпроблемна обработка.

Сервиз

Имате технически въпроси? Рекламация? Нуждаете се от резервни части или инструкция за експлоатация? В секция Service на сайта на Güde GmbH & Co. KG (www.guede.com) ще ви съдействаме бързо и без излишна бюрокрация. Помогнете ни да ви помогнем: за да идентифицираме уреда при рекламация, са ни нужни серийният номер, артикулният номер и годината на производство. Всички тези данни са посочени на табелката с технически данни.

Тел.: +49 (0) 79 04 / 700-360
 Факс: +49 (0) 79 04 / 700-51999
 E-mail: support@ts.guede.com

DE

План за инспекция и поддръжка

Ремонти и дейности, които не са описани в това ръководство, възлагайте само на квалифицирани специалисти. Използвайте единствено оригинални аксесоари и оригинални резервни части.

Периодична поддръжка		Преди всяко пускане в експлоатация	След 1 месец	След 3 месеца или 50 работни часа	След 6 месеца	След 12 месеца
Моторно масло (5W30 / 10W30)	Проверка	✓				
	Сменете		✓		✓	
Горивен маркуч изпускателна система смучач въже за ръчен стартер	Проверка	✓				
Въздушен филтър	Почистете			✓		
	Сменете			✓	✓	
Горивен филтър	Почистете				✓	
Запалителна свещ	Проверете и почистете			✓		

Съвет: За да е генераторът винаги надеждно готов за работа, препоръчваме по принцип да използвате добавка към горивото и при по-дълги периоди на престой да правите по 2–3 пробни пуска годишно.

Отстраняване на неизправности

Неизправност	Причина	Решение
Двигателят не стартира.	Кранът за гориво е затворен	Уверете се, че кранът за гориво и ключът ВКЛ./ИЗКЛ. са в положение „ON (ВКЛ.)“.
	Недостатъчно гориво	Долейте гориво
	Твърде слабо дърпане на стартера	Дръпнете по-силно стартовото въже.
	Некачествено гориво, съхранение без изпразване на резервоара, неподходящ вид бензин	Изпразнете резервоара и карбуратора, налейте пресен бензин
	Замърсена запалителна свещ (нагар по електродите), твърде голям междуелектроден луфт	Почистете свещта, проверете топлинния ѝ диапазон и при нужда я сменете; настройте 0,6–0,8 mm
	Запалителната свещ е мокра от бензин (двигателят е „удавен“).	Подсушете свещта и я монтирайте отново
	Недостатъчно масло в двигателя	Долейте масло
	Уредът не е поставен на равна повърхност. Показва се липса на масло	Поставете уреда хоризонтално
Смукачът (choke) не е задействан	Задействайте смукача (choke)	
Двигателят работи неравномерно.	Товарът (консуматорът) е твърде малък Запалителната система не е изправна	Уверете се, че запалителната свещ е монтирана правилно. Проверете дали кабелът на свещта е поставен върху нея. Почистете свещта и проверете правилния междуелектроден луфт.
	Неподходящо гориво	Уверете се, че е използван правилният вид гориво.
Генераторът не произвежда ток.	Късо съединение Повреден кабел Разхлабен кабел	Индикаторната лампа не свети: Налице е повреда, която не можете да отстраните сами. Свържете се със сервиза на GÜDE. Индикаторната лампа свети: 1. Натиснете защитата от претоварване за използвания изход. 2. Проверете окабеляването. 3. Проверете дали има късо съединение или претоварване.
Двигателят изгасва	Пусковият ток на консуматорите е твърде голям.	Намалете консуматорите
	Кабелът е твърде дълъг	Скъсете кабела