

## Обяснение на символите по оборудването

	Спазвайте всички инструкции за безопасност преди употреба
	Внимание – Прочетете ръководството за работа, за да избегнете инциденти!
	Не косете по наклон нагоре или надолу.
	Преди да използвате косачката, отстранете всички остатъци от трева, които могат да бъдат изхвърлени от острието.
	При работа на двигателя има опасност от изхвърляне на отпадъци. Винаги спазвайте безопасна дистанция. Внимавайте за хвърчащи предмети по време на работа
	Уверете се, че и околните са на безопасно разстояние. Не допускате присъстващи близо до машината
	Преди всяка поддръжка изключете кабела за запалване и прочетете инструкциите за употреба.
	Внимание! Опасност от нараняване! Не докосвайте с ръце или крака остриетата, докато двигателят работи.
	Внимание! Опасност от нараняване! Не докосвайте с ръце или крака остриетата, докато двигателят работи.
	Важно. Изгорелите газове са отровни – не използвайте уреда в затворени помещения.
	Опасност – Гореща повърхност!
	Използвайте антифони и защитни очила!
	Внимание! Работните материали са леснозапалими и експлозивни
	Резервоар за горивокапацитет
	Моторно масло
	Дължина на ножовете. Макс. ширина на косене
	Гарантирано ниво на звукова мощност
	Продуктът отговаря на приложимите европейски директиви и е извършена оценка на съответствието с тези изисквания.

## Съдържание:

Страница:

1. Въведение 21
2. Общо описание 21
3. Комплект на доставката 21
4. Правилна употреба 22
5. Инструкции за безопасност 22
6. Технически данни 24
7. Преди първа употреба 24
8. Работа с уреда 25
9. Поддръжка и почистване 27
10. Съхранение 29
11. Изхвърляне и рециклиране 29
12. Отстраняване на неизправности 30
13. Декларация за съответствие 59
14. Гаранционен сертификат 60

#### 4. Правилна употреба

Машината отговаря на действащата в момента директива на ЕС за машини.

Преди започване на работа всички предпазни и защитни устройства трябва да бъдат поставени.

- Машината е проектирана за работа от един човек.
- Операторът носи отговорност за безопасността на трети лица в работната зона.
- Всички предупреждения и стикери за опасност върху машината трябва да се спазват.
- Всички предупредителни етикети и указания трябва да са четливо видими по всяко време.
- Използвайте машината само в технически изправно състояние, по предназначение, сигурно и с повишено внимание, спазвайки указанията за експлоатация!
- Всеки проблем, който би могъл да застраши безопасността, трябва да се отстрани незабавно!
- Спазвайте всички инструкции за безопасност, експлоатация и поддръжка на производителя, както и техническите данни, посочени в калибровките и размерите.
- Необходимо е да се спазват съответните нормативи за предотвратяване на трудови злополуки и общоприетите стандарти за безопасност и технически правила.
- Машината може да се използва, поддържа или ремонтира само от обучени лица, които познават устройството и са информирани за рисковете. Непозволени модификации изключват отговорността на производителя за евентуални щети, произтичащи от такива промени.
- Уредът е предназначен само за употреба с оригинални резервни части и инструменти на производителя.
- Всяка друга употреба се счита за неправомерна. Производителят не носи отговорност за щети, причинени от такова използване – рискът се носи изцяло от потребителя.
- Устройството не бива да се използва за комерсиални, технически или индустриални цели.
- Ако не сте сигурни дали условията на труд са безопасни, не работете с машината.
- Бензиновата косачка е предназначена за лично ползване – например в дома и градината. Частната употреба на косачката обикновено не надвишава 40 часа годишно и е основно за поддържане на малки, домашни тревни площи и хоби градини. Обществени пространства, спортни зали и земеделски/горски приложения са изключени.

**Важно!** Поради висок риск от нараняване, косачката не трябва да се използва за подрязване на храсти, живи плетове или храсти, за косене на висока растителност, покривни или балконски тревни площи, за почистване на пътеки или за раздробяване на клони. Също така, косачката не може да служи като култиватор за изравняване на неравности като къртиничини.

- Поради съображения за безопасност, косачката не бива да се използва като задвижващо устройство за други инструменти или комплекти инструменти от какъвто и да е вид.

#### ⓘ ПРЕДУПРЕЖДЕНИЕ

За ваша собствена сигурност, моля, прочетете внимателно това ръководство и общите указания за безопасност, преди да включите уреда. Ако предоставяте уреда на други лица, винаги предавайте заедно и тези инструкции.

#### 5. Инструкции за безопасност

В тези инструкции за употреба има раздели, свързани с вашата безопасност, които са отбелязани със следния знак: M

Освен това, това ръководство съдържа и други важни раздели, отбелязани с думата „**Внимание!**“.

#### M ОПАСНОСТ

Неспазването на тези инструкции може да доведе до сериозна опасност за живота или фатални наранявания.

#### ⓘ ПРЕДУПРЕЖДЕНИЕ

Неспазването на тези инструкции може да доведе до опасност за живота или до сериозни наранявания.

#### M ВНИМАНИЕ

Неспазването на тези инструкции може да доведе до леки или средни наранявания.

#### M ЗАБЕЛЕЖКА

Неспазването на тези инструкции може да причини повреда на двигателя или на друга собственост.

#### ⓘ ВНИМАНИЕ

При работа с уреда, задължително спазвайте някои основни мерки за безопасност, за да избегнете наранявания или щети. Прочетете внимателно цялата инструкция за експлоатация и правилата за безопасност. Съхранявайте това ръководство на сигурно място, за да е винаги под ръка при нужда. Ако предоставяте уреда на друг човек, предайте му и този наръчник заедно с правилата за безопасност. Производителят не носи отговорност за щети или инциденти, настъпили поради неспазване на тези инструкции и мерки за безопасност.

#### Следните лица нямат право да използват машината:

Деца и други лица, които не са запознати с ръководството за експлоатация (местните разпоредби може да изискват минимална възраст на потребителите).

Лица под влияние на алкохол, наркотици или лекарства, както и такива, които са уморени или болни.

## Инструкции за безопасност при ръчни косачки Забележка

- Прочетете внимателно инструкциите. Запознайте се с настройките и правилната работа на машината. Никога не позволявайте на деца или хора, които не са запознати с ръководството, да използват косачката. Свържете се с местните власти за информация относно минималната възраст за работа с уреда.
- Не косете в близост до хора – особено деца – или животни. Винаги помнете, че операторът носи отговорност за инциденти с други лица и/или тяхното имущество.
- Ако предоставите уреда на друг човек, дайте му и тези инструкции.
- Носете здрави, стабилни обувки с неплъзгаща се подметка и дълги панталони, когато косите. Не работете боси или със сандали.
- Преди започване, проверете терена и отстранете всички предмети, които могат да бъдат засмукани и изхвърлени от машината.

### М ВНИМАНИЕ

Бензинът е силно запалим! Затова:

- Съхранявайте бензина единствено в съдове, предназначени за течности на петролна основа.
- Зареждайте само на открито и никога не пушете по време на зареждането.
- Винаги зареждайте косачката преди да стартирате двигателя. Уверете се, че капачката на резервоара е добре затворена, когато двигателят работи или косачката е нагорещена; не зареждайте в такова състояние.
- Ако бензинът се разлее, в никакъв случай не опитвайте да стартирате двигателя. Преместете машината от засегнатата зона. Изчакайте, докато изпаренията напълно се разсеят, преди да опитате да стартирате отново.
- От съображения за безопасност, резервоарът и всички капачки трябва да се подменят, ако са повредени.
- Сменете повредените шумозаглушители.
- Преди да използвате косачката, направете визуална проверка, за да сте сигурни, че ножът, закрепващите болтове и цялата режеща система са в изправност (т.е. не са износени или повредени). За да избегнете дисбаланс, сменяйте износени или повредени ножове и болтове винаги заедно, като комплект (ако е приложимо).
- Имайте предвид, че ако косачката е с повече от един нож, въртенето на един от тях може да задвижи и останалите.

### Работа с уреда

- Не оставяйте двигателя с вътрешно горене да работи в затворени помещения, тъй като може да се натрупа опасен въглероден окис.
- Косете само при дневна светлина или когато мястото е добре осветено. Избягвайте работа с машината върху влажна трева, доколкото е възможно.
- Не използвайте косачката по време на буря – има риск от мълнии!
- Винаги осигурявайте стабилна опора, особено по наклон.

- Работете с машината само с бавна, спокойна скорост.
- При косачки с колела: Винаги косете напречно по склона, а не нагоре или надолу.
- Бъдете особено внимателни при смяна на посоката по наклон.
- Избягвайте косене по прекалено стръмни склонове.
- Допълнително внимавайте, когато обръщате косачката или я дърпате към себе си.
- Изключвайте косачката и се уверете, че ножът е напълно спрял преди да я наклоняте за пренасяне извън тревни площи или когато я местите към или от зоната за косене.
- Не използвайте косачката, ако ножът или предпазните решетки са повредени, или без монтирани защитни елементи като дефлектори и/или кош за трева.
- Не променяйте и не увеличавайте оборотите на двигателя извън зададените стойности.
- Освободете спирачката на двигателя преди стартиране.
- Стартирайте двигателя внимателно, според инструкциите на производителя. Уверете се, че краката Ви са далеч от ножа на косачката!
- Не наклоняйте косачката при стартиране, освен ако не е абсолютно необходимо, и то само откъм страната, противоположна на оператора.
- Никога не стартирайте двигателя, докато сте отпред пред изходния улей.
- Дръжте ръцете и краката си далеч от въртящи се части. Не доближавайте отвора на улея.
- Не вдигайте и не пренасяйте косачката, докато двигателят работи.
- Изключете двигателя и извадете кабела на свещта:
  - преди да отстраните запушвания от улея;
  - преди да извършвате проверки, почистване, поддръжка или други дейности по косачката;
  - ако косачката удари чужд предмет, прегледайте я за повреди и отстранете ги преди ново стартиране;
  - ако усетите необичайно силни вибрации, незабавно изключете и проверете уреда.
- Изключете двигателя:
  - когато напускате косачката;
  - преди зареждане с гориво.
- Работа с уреда при по-висока от нормалната скорост увеличава риска от инциденти.
- Бъдете внимателни при монтаж и не прищипвайте пръстите си между движещия се нож и неподвижните части.
- Особено внимавайте при косене на терени с риск от пропадане, в близост до сметища, изкопи и насипи.

## Остатъчни рискове и стандарти за предотвратяване на злополуки

Пренебрегване на ергономичните принципи

### Небрежно използване на лични предпазни средства (ЛПС)

Небрежното използване или пропускане на личните предпазни средства може да доведе до сериозни наранявания.

-Използвайте предписаните лични предпазни средства.

Човешко поведение и неправилни действия

\_ Бъдете напълно съсредоточени при всяка работа.

※ **Остатъчни рискове** – Не могат да бъдат напълно изключени.

### Опасност от шум увреждане на слуха

Продължителна работа без защита с уреда може да доведе до увреждане на слуха.

- Винаги носете антифони.

### В случай на спешност

При настъпване на инцидент предприемете необходимите мерки за първа помощ и потърсете квалифицирана медицинска помощ възможно най-бързо.

## 6. Технически данни

MP99-42	
Технически данни	
Тип двигател	четиритактов, въздушно охлаждане
Работен обем	99 см <sup>3</sup>
Обороти в минута	3000 U/min
Гориво	Обикновен бензин/безоловен макс. 5% биоетанол
Обем на резервоара	600 см <sup>3</sup>
Моторно масло	SAE 30/10W30
Обем на резервоара/масло	450 см <sup>3</sup>
Регулиране височината на косене	25 - 70 мм / 5 нива
Капацитет на събирателната торба	40 л
Ширина на косене	42 см
Тегло	22,4 кг
Мощност kW	1,5

Възможни са технически промени!

Информация относно измерените шумови емисии според съответните стандарти:

Звуково налягане  $L_{PA} = 80$  dB(A)

Неточност  $K_{PA} = 3$  dB(A)

Звукова мощност  $L_{WA} = 93,6$  dB(A)

Неточност  $K_{PA} = 2$  dB(A)

Използвайте антифони.

Излагането на шум може да доведе до слухови увреждания.

Вибрации  $A_{hv}$  (ляво/дясно) = 9,1 м/с<sup>2</sup>

Неточност  $K_{PA} = 1,5$  м/с<sup>2</sup>

## 7. Преди първата употреба

### Сглобяване на компонентите

Някои части на косачката се доставят разглобени. За бързо и лесно сглобяване, прочетете и спазвайте указанията по-долу.

#### Важно!

За сглобяването и последваща поддръжка ще са ви необходими следните допълнителни инструменти (не са включени в комплекта):

- Мерителна кана 1 литър (устойчива на масло/бензин)
- Туба за бензин (5 литра са достатъчни за около 6 часа работа)
- Фуния (подходяща за отвора на резервоара)
- Домакински кърпи (за почистване на остатъци от масло или бензин; изхвърляйте ги на бензиностанция)
- Ръчна помпа за изсмукване на бензин (пластмасова, налична в магазини за строителство и ремонти)
- Масленица с ръчна помпа (налична в магазини за строителство и ремонти)
- Свещен ключ
- 0,45 литра двигателно масло (SAE 30/10W30)

### Сглобяване

1. Извадете косачката и всички части от опаковката и проверете дали всичко е налично.
2. Прикрепете долната дръжка от двете страни на косачката с по два болта (а, е), 2 шайби (b), една пластмасова гайка (с) и една звездообразна гайка (d). Уверете се, че кабелите, които ще се монтират по-късно, не са в пътя (Фиг. 2-3).
3. Монтирайте горната дръжка върху долната дръжка, като използвате бързозатягащ лост (5), фиксираща пластина (g), шайба (b) и пластмасова гайка (f) от двете страни (Фиг. 4-5). Обърнете внимание правилното поставяне на фиксиращата пластина, за да остане функцията на бързозатягащия лост.
4. Поставете ръкохватката за стартиране (17) в определената кука, както е показано на Фиг. 6.
5. Закрепете кабелите към дръжката с предоставените скоби (18) (Фиг. 7).
6. Кош за трева (16) – отворете го и щракнете пластмасовите клипсове на рамката (Фиг. 8).
7. Косене с кош: Вдигнете изхвърлящия капак (15) с една ръка и закачете коша за трева (16), както е показано на Фиг. 9.
8. Мулчиране: Ако е поставен кошът за трева (16), свалете го и сложете приставката за мулчиране (19), както е показано на Фиг. 10-12.

Регулиране на височината на косене

※ **ВНИМАНИЕ:**

Регулирайте височината на косене само когато двигателят е изключен и кабелът на свещта е изваден.

- Преди да започнете косенето, проверете дали острието е остро и всички закрепващи елементи са здрави.
- За да избегнете дисбаланс, сменяйте затъпени и/или повредени остриета само като комплект (ако е приложимо). За да направите тази проверка, първо изключете двигателя и извадете кабела от свещта.
- Височината на косене се регулира централно чрез лоста за настройка на височината (Фиг. 13/ Позиция 14). Можете да избирате между 5 различни височини на косене.
- Издърпайте лоста и изберете желаната височина. Лостът ще щракне в избраната позиция. (Фиг. 13)

## 8. Работа

### ※ ВНИМАНИЕ

**Двигателят се доставя без масло. Затова добавете 0,45 литра масло преди първото пускане. Използвайте стандартно многосезонно масло (SAE30). Проверявайте нивото на маслото в двигателя преди всяко косене.**

**Трябва също да напълните резервоара с бензин, тъй като той не се доставя напълнен.**

- За да избегнете неволно стартиране на косачката, тя е оборудвана със спирачка за двигателя (Фиг. 1/ Позиция 3), която трябва да се издърпа назад преди стартиране на двигателя. Когато отпуснете лоста за управление, той трябва да се върне в изходна позиция и двигателят автоматично ще се изключи.
- Натиснете лоста на спирачката (3) и дръпнете енергично стартовото въже (17). (Фиг. 14) **Внимание:** При дърпане на стартера, острието започва да се върти, дори ако лостът за спирачката е отпуснат. Убедете се, че няма части на тялото в опасната зона на острието.
- Преди да започнете да косите, пробвайте този процес няколко пъти, за да сте сигурни, че машината работи правилно.

### ⓘ ПРЕДУПРЕЖДЕНИЕ

**Винаги изчаквайте острието да спре напълно, когато се налага да правите каквато и да е настройка или ремонт на косачката. Изключвайте двигателя преди всякакви настройки, поддръжка или ремонт.**

### ⓘ Забележка!

Използване на задвижването:

- Спирачка на двигателя (3): Използвайте лоста, за да спрете двигателя. Когато отпуснете лоста, двигателят и ножът спират автоматично.
- Преди да започнете косене, проверете няколко пъти лоста за старт/стоп, за да сте сигурни, че работи коректно. Уверете се, че кабелът на спирачката се движи свободно (без зацепване или пречупване).

**Внимание:** Острието започва да се върти веднага щом двигателят бъде стартиран.

**Важно:** Преди да стартирате двигателя, натиснете няколко пъти спирачката на мотора, за да се уверите, че спирачният кабел работи правилно.

**Забележка:** Двигателят е фабрично настроен на оптимална скорост за косене и издухване на тревата в коша и е създаден за дългогодишна употреба.

- Проверете нивото на маслото.

- Отворете капачката на резервоара и напълнете резервоара за гориво (6) до долния ръб на гърловината с около 0,6 литра бензин. Използвайте фуния и мерителен съд при наливане. Не препълвайте резервоара. Ползвайте само пресен, чист, безоловен бензин. Никога не смесвайте масло с бензин. Купувайте гориво в количества, които ще използвате до 30 дни, за да гарантирате свежестта му. **Забележка:** Използвайте само безоловен бензин.

### ⓘ ВНИМАНИЕ

Използвайте само безопасна туба за гориво. Не пушете по време на зареждане. Отстранете всички остатъци от масло или бензин. Изключете двигателя преди зареждане и оставете да изстине за няколко минути.

Стартиране на двигателя (Фиг. 14)

- Уверете се, че кабелът за запалване е свързан към свещта.
- Застанете зад косачката. С едната ръка натиснете лоста за двигателна спирачка (3) към дръжката, а с другата издърпайте стартерното въже.
- Стартирайте двигателя с ръчния стартер (17). Дръпнете дръжката около 10–15 см (докато усетите съпротивление), след това рязко издърпайте за да запалите двигателя. Ако не стартира, повторете опита.
- Поради защитното покритие, при първото използване може да се появи малко дим, което е напълно нормално.

**Забележка: По-лесно стартиране при ниски температури чрез натискане на помпата (Фиг. 15/8). Използвайте само при студен двигател!**

### ※ ВНИМАНИЕ

- Не позволявайте стартерното въже да се върне рязко.
- **Забележка:** При студено време може да се наложи да повторите опита за стартиране няколко пъти.

Изключване на двигателя:

- За да изключите двигателя, освободете лоста за двигателна спирачка (3) и изчакайте ножовете напълно да спрат.
- Извадете обувката на свещта (10), за да предотвратите повторно запалване.
- Преди да стартирате двигателя отново, проверете въжето за двигателната спирачка. Уверете се, че е правилно монтирано. Ако е пречупено или повредено, трябва да се замени.

## Преди косене

### Важна информация

- Уверете се, че сте облечени подходящо за косене. Носете здрави обувки с нехлъзгаща се подметка – избягвайте сандали или маратонки.
- Проверете острието. Ако е огънато или повредено по какъвто и да е начин, веднага го сменете с оригинално резервно острие.
- Не пълнете резервоара с гориво на закрито, а само на открито. Използвайте фуния и мерителна кана. Почистете разлят бензин. **Завийте капачката на резервоара само до ръчно затягане (фиг. 23). Ако се затегне прекалено, може да се наруши вентилацията на резервоара.** Това може да доведе до нестабилна работа или изключване на косачката след няколко минути.
- Прочетете и спазвайте инструкциите в ръководството за работа, както и информацията за двигателя и аксесоарите. Съхранявайте ръководството на достъпно място за всички, които използват машината.
- Изгорелите газове са опасни. Стартирайте двигателя само на открито.
- Уверете се, че всички предпазители са поставени правилно и функционират безупречно.
- С машината трябва да работят само хора, които добре познават нейното управление и са в добро физическо състояние.
- Косенето на мокра трева може да бъде опасно. Препоръчително е да косите само когато тревата е суха.
- Посъветвайте децата и околните да стоят далеч от косачката.
- Никога не косете при слаба видимост.
- Премахнете всички свободни предмети от тревната площ, преди да започнете да косите тревата.

### Съвети за ефективно косене

※ **ВНИМАНИЕ. Никога не отваряйте изходния капак когато кошът е свален за изпразване, а двигателят все още работи. Въртящото се острие може да причини сериозни наранявания.**

Винаги закрепяйте внимателно изходния капак и коша за трева. Изключете двигателя преди да изпразните коша.

Винаги поддържайте безопасна дистанция (осигурена от дължината на ръкохватките) между оператора и корпуса на косачката. Бъдете особено внимателни при косене и промяна на посоката по склонове и наклони. Стъпвайте стабилно и носете здрави, неплъзгащи се обувки и дълги панталони. Косете винаги напречно на склона (не нагоре и надолу).

От съображения за безопасност, косачката не бива да се използва за косене на наклони с повече от 15 градуса. Бъдете особено внимателни при движение назад и дърпане на косачката. Има опасност от препъване!

## Мулчиране

При работа в режим мулчиране, окосената трева се нарязва фино в затворения корпус на косачката и се разпределя обратно по тревата. Не е необходимо да събирате и изхвърляте тревата.

※**Забележка!** Мулчирането е възможно само когато тревата е относително ниска.

За да използвате функцията мулчиране, отстранете торбата за събиране (16), поставете мулчиращия адаптер (Фиг. 10-12 / 19) в отвора за изхвърляне и затворете отвора (15).

## Косене

Използвайте само острие, което е в добро състояние. Така ще избегнете накъсване на тревата и пожълтяване на моравата. Опитайте се да косите в прави линии за равномерна и добре поддържана тревна площ. Всеки следващ ред трябва да застъпва предходния с няколко сантиметра, за да няма незакосени ивици.

Почиствайте редовно долната част на корпуса на косачката и отстранявайте натрупаната трева. Наслагванията затрудняват стартирането, влошават качеството на косене и затрудняват събирането на тревата. Винаги косете по наклона (не нагоре и надолу). Леко насочване на предните колела нагоре по наклона ще предотврати отклоняване на косачката. Настройте височината на косене според дължината на тревата. Ако тревата е пораснала значително, косете я на няколко пъти, като отнемате не повече от 4 см при всяко минаване. Изключете двигателя преди проверка на острието. Не забравяйте, че острието продължава да се върти още няколко секунди след изключване на двигателя. Никога не се опитвайте да спирате острието ръчно.

Редовно проверявайте дали острието е здраво закрепено, в добро състояние и остро. Ако не е, го заточете или сменете. Ако острието удари някакъв предмет, незабавно изключете косачката и изчакайте острието да спре напълно. След това огледайте състоянието на острието и захващането му. Подменете повредените части.

### Съвети за правилно косене:

- Внимавайте да не преминете през или да ударите предмети, които могат да повредят косачката. Това може да доведе до повреда на машината или до нараняване.
- Горещ двигател, ауспух или задвижващ механизъм могат да причинят изгаряне при допир. Не докосвайте тези части, освен ако косачката не е изключена за достатъчно време и сте сигурни, че са изстинали!
- Бъдете особено внимателни при косене по наклони и стръмни терени.
- Недостатъчната дневна светлина или дори достатъчно изкуствено осветление са причина да не косите.

- Проверете косачката, ножа и всички части, ако са се ударили в чужд предмет или ако машината вибрира повече от обичайното.
- Не правете никакви настройки или ремонти, докато двигателят не е изключен. Издърпайте капачето на свещта.
- Бъдете особено внимателни, ако косите непосредствено до улица или в близост до нея (движение на превозни средства). Винаги насочвайте улея за трева встрани от пътя.
- Избягвайте косене на места, където колелата не захващат добре или косенето не е безопасно по друга причина. Преди да дадете заден ход, уверете се, че зад вас няма никого (особено малки деца, които се виждат по-трудно).
- При косене на гъста и висока трева изберете най-високото ниво на косене и намалете скоростта. Преди да отстраните трева или запушвания, изключете двигателя и издърпайте капачето на свещта.
- Никога не премахвайте части, свързани с безопасността.
- Никога не пълнете двигателя с бензин, когато е горещ или работи.

#### Изпразване на коша за трева

Торбата за отпадъци (16) разполага с индикатор за ниво на запълване (фиг. 16). Той се отваря от въздушния поток, произведен от косачката. Ако клапата падне по време на косене, това означава, че торбата (16) е пълна и трябва да бъде изпразнена. За да работи индикаторът правилно, отворите под клапата трябва да се поддържат чисти и проходими.

Щом започнат да остават следи от окосена трева след косачката, е време да изпразните коша за трева.

#### ⓘ ПРЕДУПРЕЖДЕНИЕ

**Преди да свалите коша за трева, изключете двигателя и изчакайте ножът да спре напълно.**

За да свалите коша за трева (16), повдигнете капака на улея (15) с едната ръка, а с другата хванете дръжката на коша (фиг. 16). Отстранете коша. По съображения за безопасност, капакът (15) автоматично се спуска след махане на коша и затваря задния отвор на улея.

Ако в отвора остане трева, ще бъде по-лесно да стартирате отново двигателя, ако издърпате косачката назад приблизително 1 метър. Не използвайте ръце или крака за премахване на окосената трева от корпуса, а подходящи инструменти като четка или метличка.

За да се осигури максимално събиране на окосената трева, почистването на вътрешността на коша (16) и особено на въздушната решетка след всяко косене е задължително. Кошът (16) се поставя обратно само когато двигателят е изключен и ножът е напълно спрял. С едната ръка повдигнете капака на изхвърлящия отвор (15), а с другата хванете дръжката на коша. Закачете коша отгоре. Виж Фиг. 9

#### Косене без кош за трева: (Фиг. 24):

За да кося без кош за трева, поставете двата пластмасови стопера в предвидените за тях отвори. Това не позволява на капака за изхвърляне да се затвори напълно и окосената трева се насочва надолу.

#### След косене

- Оставете двигателя да изстине, преди да приберете косачката в затворено помещение. Почистете тревата, листата, мазнините и маслата преди да съхранявате косачката. Не поставяйте никакви предмети върху нея.
- Преди да започнете отново работа с косачката, проверете всички болтове и гайки и затегнете разхлабените.
- Не забравяйте да изпразните коша за трева (16).
- Издърпайте капачето на свещта, за да предотвратите нерегламентирано използване.
- Уверете се, че не паркирате косачката близо до източник на опасност. Парите от бензина могат да доведат до експлозия.
- За ремонт на машината използвайте само оригинални части или такива, одобрени от производителя (вижте адреса в гаранционната карта).
- Ако няма да използвате косачката дълго време, изпразнете резервоара с гориво с помощта на помпа за изсмукване на бензин.
- Смазвайте и поддържайте машината редовно.

## 9. Поддръжка и почистване

- За да поддържате високо ниво на безопасност и оптимална работа на машината, се налага редовна и внимателна поддръжка.
- Уверете се, че всички гайки, болтове и винтове са добре затегнати и машината е в изправно състояние.
- Периодично проверявайте коша за трева за износване и евентуални дефекти. Почиствайте редовно коша за трева с вода и го оставяйте да изсъхне напълно.
- За собствена сигурност, заменяйте износени или повредени части без забавяне.
- Ако е необходимо да изпразните резервоара за гориво, правете това само на открито с помощта на помпа за изсмукване на бензин (предлага се в магазините за строителни материали).

#### • \*

#### ВАЖНО

Не докосвайте или работете по електрическите части на запалителния блок, докато двигателят работи. Винаги изваждайте капачката на запалителната свещ, преди да започнете поддръжка или ремонт. Не извършвайте никакви операции по машината, докато е включена. Работите, които не са описани в тази инструкция, трябва да се поверят само на оторизиран сервиз.

#### Почистване (фиг. 25)

Косачката трябва да се почиства старателно след всяка употреба. Особено внимание обърнете на долната част и закрепването на ножа.

За тази цел наклонете косачката наляво (противоположната страна на отвора за наливане на масло) и премахнете остатъците от трева или почистете устройството с вода, както е описано по-долу.

- Извадете приставката за мулчиране / свалете торбата за трева.
- Свържете водния конектор към косачката (w) и отворете крана за вода. (Фиг. 25)
- Стартирайте косачката и изключете я след около 30 секунди. Въртящият се нож разпръсква водата по долната част на косачката и така я почиства.
- Затворете крана за вода и откачете водния конектор.
- Почистете горната част с кърпа (не използвайте остри предмети).

• **Забележка!** Преди да наклоните косачката настрани, изпразнете напълно резервоара за гориво с помощта на помпа за бензин. Никога не наклоняйте косачката повече от 90 градуса. Най-лесно се премахват мръсотията и тревата веднага след косене. Засъхналата трева и мръсотия могат да доведат до по-лоша работа на косачката. Проверете дали улеят за трева е чист от остатъци и ги премахнете. Никога не почиствайте косачката с водна струя или под налягане. Двигателят трябва да остане сух. Не използвайте агресивни препарати като студен обезмаслител или петролен етер.

#### Оси и главини на колелата

- Оси и главини на колелата се смазват леко веднъж на сезон.

#### Нож

От съображения за безопасност ножът трябва да се заточва, балансира и монтира единствено от оторизиран сервиз. За най-добри резултати препоръчваме ножът да се проверява поне веднъж годишно.

#### Смяна на ножа (Фиг. 17)

Използвайте само оригинални резервни части при смяна на ножа.

При смяна на ножа винаги носете ръкавици, за да избегнете нараняване.

Не поставяйте друг нож, освен препоръчания от производителя.

- Източете горивото преди да свалите ножа.
- За да смените ножа, развийте болта.
- Монтирайте отново, както е показано на Фиг. 17. Затегнете болта здраво. Момент на затягане: 45 Nm. При смяна на ножа препоръчваме да се смени и болта.

#### Повредени ножове

Ако въпреки всички предпазни мерки ножът удари препятствие, незабавно изключете двигателя и извадете капачето на свещта. Наклонете косачката настрани и огледайте ножа за повреди. Повредени или огънати ножове трябва да се заменят. Никога не се опитвайте да изправите огънат нож. Не косете с огънат или силно износен нож, защото това може да причини вибрации и допълнителни повреди на косачката.

**ВНИМАНИЕ!** Работата с повреден нож крие риск от нараняване.

#### Заточване на ножа

Ножовете могат да се заточват с метален пила. За да не се получи дисбаланс, заточването е добре да се извършва в оторизиран сервиз.

#### Проверка на нивото на маслото

**ВНИМАНИЕ!** Никога не работете с двигателя, ако нивото на маслото е ниско или липсва напълно. Това може да доведе до сериозни повреди на двигателя. Използвайте само моторно масло SAE30.

#### Проверка на нивото на маслото (фиг. 18):

- Поставете косачката върху равна повърхност.
- Развийте щеката за маслото (12) като завъртите обратно на часовниковата стрелка, извадете и избършете. Поставете щеката обратно докрай във входа, без да я завивате.
- Извадете отново щеката (12) и измерете нивото на маслото, като я държите хоризонтално. Нивото на маслото трябва да е между максимума и минимума

#### Смяна на маслото

- Сменяйте двигателното масло всяка година преди началото на сезона, докато двигателят е топъл.
- Използвайте само моторно масло (SAE30/10W30).
- Източете резервоара за гориво (с помощта на помпа за бензин).
- Поставете нисък съд за източване на масло пред косачката (мин. обем 1 литър).
- Извадете щеката и наклонете косачката, докато цялото масло изтече в съда.
- Долейте ново масло до горната маркировка на щеката (около 0,45 л).
- Важно! Не завивайте щеката при проверка на нивото на маслото – поставяйте я само до резбата.

Използваното масло се изхвърля съгласно действащите разпоредби.

#### Почистване на ремъците (фиг. 17, 19) Само за моторни косачки

- Демонтирайте ножа и редуктора, като развийте винтовете.
- Почиствайте частите на предавката и ремъка веднъж или два пъти годишно с четка или сгъстен въздух.
- Монтирайте обратно редуктора и ножа.

#### Грижа и настройка на жилата

Периодично смазвайте жилата и проверявайте дали се движат свободно.

#### Поддръжка на въздушния филтър (фиг. 20)

Замърсен въздушен филтър понижава ефективността на двигателя, тъй като ограничава достъпа на въздух до карбуратора. Затова е задължително да се правят редовни проверки. Филтърът трябва да се преглежда на всеки 25 часа работа и да се почиства при нужда.

Ако въздухът е много прашен, въздушният филтър трябва да се проверява по-често.

Откачете капака на въздушния филтър и извадете гъбения филтърен елемент. За да предотвратите попадането на предмети във въздушния отвор, поставете отново капака на филтъра. (Фиг. 20).

Важно: Никога не почиствайте въздушния филтър с бензин или леснозапалими почистващи средства. Почиствайте филтъра със съгъстен въздух или чрез леко изтупване на замърсяванията.

#### Поддръжка на запалителната свещ (Фиг. 21)

Проверете запалителната свещ за замърсявания след 10 часа работа и ако е необходимо, я почистете с четка от медна тел. След това извършвайте профилактика на свещта на всеки 50 часа работа.

Издърпайте капачката на свещта с леко завъртане. Извадете свещта (10) с ключ за свещи. С помощта на пластина за измерване на хлабината нагласете разстоянието на 0,75 мм (0,030"). Завийте свещта обратно, като внимавате да не я пренатегнете.

#### Ремонти

След всеки ремонт или сервизна дейност се уверете, че всички елементи, свързани с безопасността, са на място и функционират правилно. Всички части, които могат да причинят нараняване, трябва да се съхраняват на недостъпно за деца и други лица място.

Важно: Съгласно законодателството за отговорността на производителя, не носим отговорност за щети, причинени от неправилен ремонт или използване на резервни части, които не са оригинални или одобрени от нас.

Освен това не носим отговорност за щети, произтичащи от неправилни ремонти. Такава работа трябва да се извършва от сервизен център или оторизиран специалист. Същото важи и за допълнителните части.

#### Време за работа

Моля, спазвайте действащите законови разпоредби, които могат да се различават според местоположението.

#### Важна забележка при изпращане на уреда в сервиз:

От съображения за безопасност се уверете, че уредът се изпраща без остатъци от масло и гориво!

#### Поръчка на резервни части

Моля, посочете следните данни при заявка за резервни части:

- Тип на машината
- Артикулен номер на машината

#### Сервизна информация

Имайте предвид, че следните части на този продукт подлежат на нормално или естествено износване и следователно са необходими като консумативи.

Части подлежащи на износване\*: свещ, ремък, филтър, нож

\* Не е задължително да са включени в комплекта!

## 10. Съхранение

- Никога не съхранявайте косачката (с гориво в резервоара) в затворено помещение, където изпаренията от горивото могат да влязат в контакт с открит огън или искри.
- Изчакайте двигателят да изстине, преди да приберете косачката в затворено пространство.
- За да избегнете риск от пожар, почиствайте двигателя, ауспуха и зоната около резервоара от трева, листа и изтичащи мазнини (олио).

#### Подготовка на косачката за дългосрочно съхранение

Внимание: Не изпразвайте резервоара за гориво в закрити помещения, близо до огън или докато пушите. Изпаренията от горивото могат да доведат до експлозия или пожар.

- Източете горивото с помощта на помпа за засмукване на гориво.
- Стартирайте двигателя и го оставете да работи, докато цялото гориво не бъде изразходвано.
- Сменяйте маслото в края на всеки сезон. За целта източете старото масло от загрят двигател и налейте ново.
- Извадете запалителната свещ от цилиндъра. Налейте около 20 мл масло в цилиндъра с помощта на масльонка. Бавно издърпайте стартера, така че маслото да покрие стените на цилиндъра. Завийте обратно запалителната свещ.
- Почистете охлаждащите ребра и корпуса на цилиндъра.
- Измийте добре цялата машина, за да предпазите боята.
- Съхранявайте машината на проветриво място.

#### Подготовка на косачката за транспортиране (фиг. 22)

- Източете резервоара за гориво.
- Винаги оставяйте двигателя да работи, докато не изразходва напълно горивото.
- Източете маслото от загрятия двигател.
- Свалете капачето на запалителната свещ.
- Почистете охлаждащите ребра и корпуса на цилиндъра.
- Откачете жилото за стартиране (17) от куката. Разхлабете бързия лост (5) и сгънете горната ръкохватка надолу. Следете кабелите да не се прегънат по време на тази операция.
- Поставете няколко пласта велпапе между горната и долната ръкохватка и двигателя, за да избегнете триене.

## 11. Изхвърляне и рециклиране

#### Изхвърляне на транспортната опаковка

Опаковката предпазва уреда от повреди по време на транспортиране. Материалите за опаковане са подбрани с мисъл за околната среда и възможност за рециклиране. Връщането им в цикъла на суровините пести ресурси и намалява разходите за изхвърляне на отпадъци. Някои части от опаковката (напр. фолия, стиропор®) могат да бъдат опасни за децата. Съществува риск от задушаване! Дръжте всички опаковъчни материали далеч от деца и ги изхвърлете незабавно.

Уредът и неговите аксесоари са изработени от различни материали, като метал и пластмаса. Повредените компоненти трябва да се изхвърлят като опасен отпадък. За повече информация се обърнете към вашия търговец или местната община.

## 12. Отстраняване на неизправности

### Отстраняване на неизправности

Таблицата посочва възможни неизправности, техните причини и начини за отстраняване. Ако не успеете сами да решите проблема, обърнете се към специалист.

#### м ВНИМАНИЕ:

Винаги изключвайте двигателя и изваждайте кабела на запалването преди да започнете проверка или настройка.

#### м ВНИМАНИЕ:

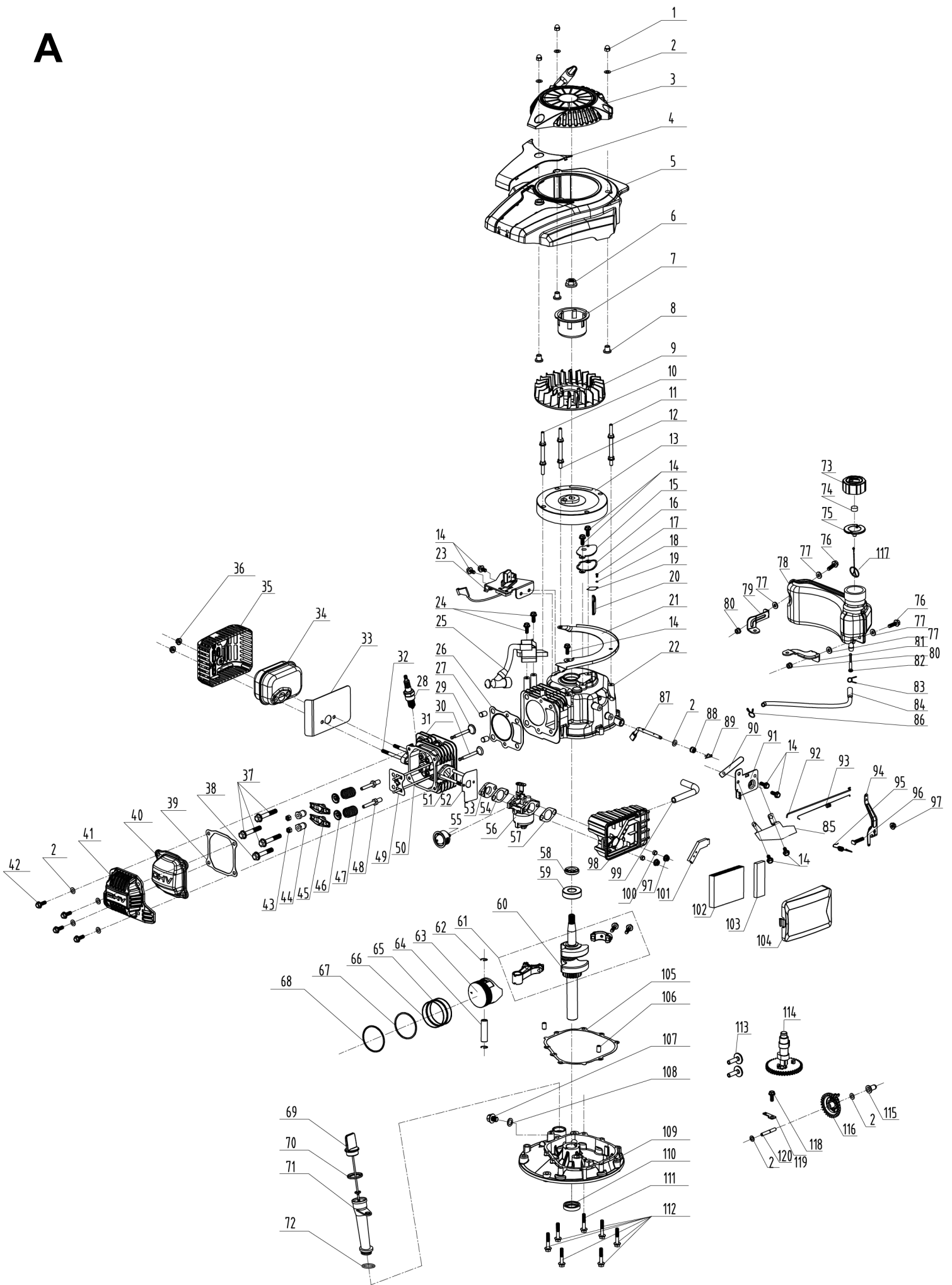
След като направите настройка или ремонт на двигателя и го оставите да поработи няколко минути, имайте предвид, че ауспухът и други части ще се нагреят. Не докосвайте нагорещени елементи, за да избегнете изгаряния.

### Важен съвет при изпращане на уреда в сервиз:

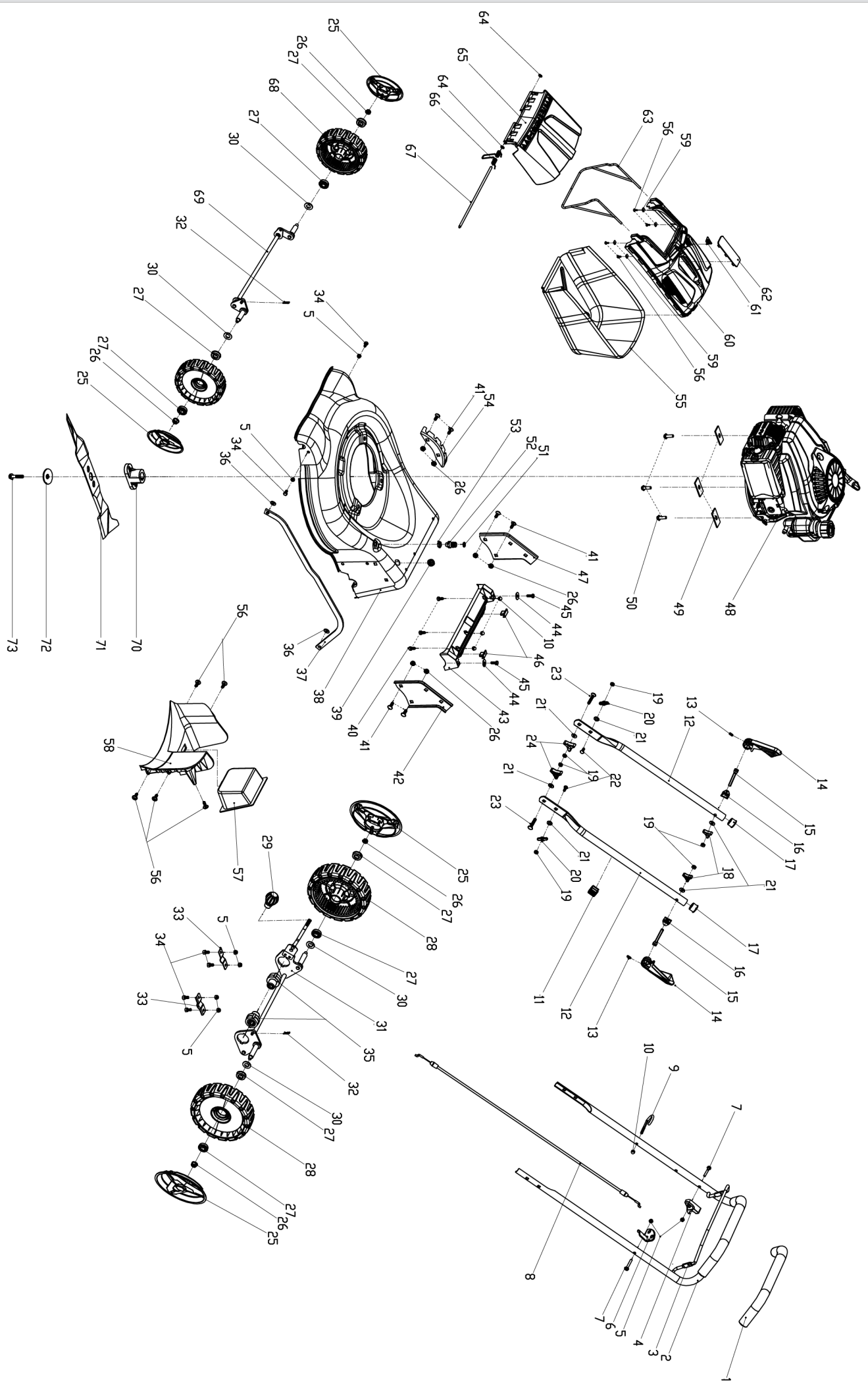
От съображения за безопасност се уверете, че уредът е изпратен без масло и гориво!

Неизправност	Възможна причина	Решение
<b>Шумна работа, силни вибрации на машината</b>	<ul style="list-style-type: none"> <li>Разхлабени болтове</li> <li>Разхлабени закрепвания на острието</li> <li>Небалансирано острие</li> </ul>	<ul style="list-style-type: none"> <li>Проверете болтовете</li> <li>Проверете закрепванията на острието</li> <li>Сменете острието</li> </ul>
<b>Двигателят не стартира</b>	<ul style="list-style-type: none"> <li>Не е натисната спирачката</li> <li>Лостът за скорост е в неправилна позиция</li> <li>Дефектна свещ</li> <li>Празен резервоар</li> <li>-Замърсено гориво</li> <li>Студена среда</li> <li>Повреден двигател</li> </ul>	<ul style="list-style-type: none"> <li>Натиснете спирачния лост</li> <li>Проверете настройките</li> <li>Сменете свещта</li> <li>Напълнете с гориво</li> <li>Изпразнете резервоара и заредете с чисто гориво</li> <li>Натиснете бутона за подаване на гориво</li> <li>Свържете се с оторизиран сервиз</li> </ul>
<b>Двигателят работи неравномерно</b>	<ul style="list-style-type: none"> <li>Въздушният филтър е замърсен</li> <li>Запалителната свещ е замърсена</li> </ul>	<ul style="list-style-type: none"> <li>Почистете въздушния филтър</li> <li>Почистете запалителната свещ</li> </ul>
<b>Неравномерно окосена трева</b>	<ul style="list-style-type: none"> <li>Острието е затъпено</li> <li>Височината на косене е твърде ниска</li> </ul>	<ul style="list-style-type: none"> <li>Заточете острието</li> <li>Регулирайте подходяща височина</li> </ul>
<b>Незадоволително събиране на тревата</b>	<ul style="list-style-type: none"> <li>Височината на косене е твърде ниска</li> <li>Острието е износено</li> <li>Кошът е запушен</li> </ul>	<ul style="list-style-type: none"> <li>Регулирайте подходяща височина</li> <li>Сменете острието</li> <li>Изпразнете коша</li> </ul>

# A



5



**CE - Декларация за съответствие** Оригинална декларация за съответствие  
**CE - Declaration of Conformity**  
**CE - Déclaration de conformité**



**scheppach** Производство на дървообработващи машини GmbH, Günzburger Str. 69, D-89335 Ichenhausen

<b>DE</b> Държавен стандарт	<b>PL</b> Държавен стандарт
<b>GB</b> Държавен стандарт	<b>EC</b> Държавен стандарт
<b>FR</b> Държавен стандарт	<b>LT</b> Държавен стандарт
<b>IT</b> Държавен стандарт	<b>HU</b> Държавен стандарт
<b>ES</b> Декларира следното съответствие според Директива на ЕС и стандартите за този продукт	<b>SI</b> Държавен стандарт
<b>PT</b> Държавен стандарт	<b>CZ</b> Държавен стандарт
<b>DK</b> Декларира, че следният продукт отговаря на по-долу посочените директиви и стандарти на ЕС	<b>SK</b> Държавен стандарт
<b>NL</b> Държавен стандарт	<b>HR</b> Държавен стандарт
<b>FI</b> Държавен стандарт	<b>RS</b> Държавен стандарт
<b>SE</b> Държавен стандарт	<b>RO</b> Държавен стандарт
	<b>BG</b> Държавен стандарт

**Марка / Brand:** SCHEPPACH  
**Наименование на артикул / Article name:** Косачка за трева - MP99-42  
 Бензинова косачка - MP99-42  
 Термална косачка - MP99-42  
**Кат. № / Art. no.:** 5911222903 / 5911222904  
**Сериен № / serial number:** 0177-01001 - 0177-02800

<input type="checkbox"/> 2014/29/EC	<input type="checkbox"/> 2004/22/EO	<input type="checkbox"/> 89/686/EO_96/58/EO	<input checked="" type="checkbox"/> X 2
<input type="checkbox"/> 2014/35/EC	<input type="checkbox"/> 2014/68/EC	<input type="checkbox"/> 90/396/EO	Приложение V
<input checked="" type="checkbox"/> X 2014/30/EC	<input type="checkbox"/> 2011/65/EC*		Приложение VI Шум: MP99-42: измерено L <sub>WA</sub> = 93,6 dB(A); гарантирано L <sub>WA</sub> = 96 dB(A) Нотифициран орган: TÜV SÜD Industrie Service GmbH Рег. №: OR/012031/004 Номер на нотифицирания орган:
<input checked="" type="checkbox"/> X 2006/42/EC			Приложение IV Нотифициран орган: TÜV SÜD Industrie Service GmbH Номер на нотифицирания орган: Рег. №: M8A 17 08 72784 040
			<input checked="" type="checkbox"/> X 2012/46/EC Номер на емисия: e11*97/68SA*2012/46*1215*02

Референции към стандартите:

**EN 14982:2009; EN 5395-1:2013; EN 5395-2:2013**

Производителят носи цялата отговорност за издаването на тази декларация за съответствие.  
 Тази декларация за съответствие е издадена от производителя и той носи пълната отговорност.  
 Производителят поема изцяло отговорността за изготвянето на настоящата декларация за съответствие.

Ихенаузен, 12.06.2018 г.

Подпис / Маркус Биндхамер / Технически директор

**Първа CE: 2017**  
 Промени без предварително уведомление са възможни

**Отговорник за документи:** Щефан Хартингер  
 Гюнцбургер Щрасе 69, D-89335 Ихенаузен

#### Гаранция DE

Очевидни дефекти трябва да се заявят в срок от 8 дни след получаване на стоката, в противен случай купувачът губи всички права, свързани с такива дефекти. Гаранцията за нашите машини важи при правилна експлоатация за периода на законовата гаранция, считано от предаването, като всяка част на машината, която в този срок докажемо стане неизползваема поради материален или производствен дефект, ще бъде заменена безплатно. За части,

които не произвеждаме сами, даваме гаранция само до степента, в която имаме право на гаранционни претенции към доставчика. Разходите по монтажа на новите части са за сметка на купувача. Искания за връщане, намаление на цената или други обезщетения са изключени.

#### Гаранция GB

Очевидни дефекти трябва да бъдат съобщени в рамките на 8 дни след получаване на стоката. В противен случай правата за рекламация на купувача отпадат. Гарантираме за нашите машини при правилна употреба в рамките на законовия гаранционен срок, считано от доставката, като безплатно подменяме всяка машина част, която докажемо стане неизползваема поради дефектен материал

или фабричен недостатък в този период. За части, които не са произведени от нас, гарантираме само в степента, в която имаме право на гаранционни претенции към доставчиците. Разходите за монтаж на новите части са за сметка на купувача. Отказ от покупка, намаление на цената, както и всякакви други искове за обезщетение са изключени.

#### Гаранция FR

Видимите дефекти трябва да бъдат съобщени най-късно до 8 дни след получаване на стоката, в противен случай купувачът губи всяко право на обезщетение. Гарантираме за нашите машини, ако се използват правилно, за периода на законовата гаранция считано от получаването, като всяка част от машината, която стане неизползваема поради дефект на материал или изработка през този период, ще бъде подменена безплатно. Всички

части, които не произвеждаме сами, се покриват от гаранцията само ако имаме право на рекламация към съответните доставчици. Разходите за труд, свързани със смяната на частите, са за сметка на купувача. Всички права за връщане, отстъпка и други искове за обезщетение са изключени.

#### Гаранция IT

Явните дефекти трябва да бъдат съобщени в рамките на 8 дни след получаване на стоката, в противен случай купувачът губи всички права свързани с такива дефекти. При правилно използване от страна на купувача, предоставяме гаранция за нашите машини за целия законов срок, считано от доставката, като безплатно заменяме всеки компонент, който в този период стане неизползваем поради материални или производствени дефекти. За части,

които не произвеждаме сами, гарантираме само доколкото можем да предявим гаранционни права към нашите доставчици. Разходите за монтаж на нови части са за сметка на купувача. Искания за прекратяване на договора, намаляване на цената или допълнителни обезщетения са изключени.

#### Гаранция NL

Явните дефекти трябва да се съобщят в срок от 8 дни след получаване на стоките, иначе продавачът губи всякакви претенции във връзка с тези дефекти. Нашите машини се предоставят с гаранция за срока на законовата гаранция, който започва от момента на получаване на машината от купувача. Гаранцията включва безплатна замяна на всяка част от машината, която в гаранционния период се окаже неизползваема поради материали--

ни или производствени дефекти. Гаранцията отпада при неправилна употреба или неправилно третиране на машината. За части, които не произвеждаме сами, предоставяме само гаранцията, която получаваме от оригиналния доставчик. Разходите за монтаж на новите части са за сметка на купувача. Искания за промени, отстъпки и други обезщетения са изключени.

#### Гаранция ES

Явните дефекти трябва да се съобщят в срок от 8 дни след получаване на стоката, в противен случай купувачът губи всички права върху тези дефекти. Гарантираме нашите машини при правилна употреба в рамките на законовия гаранционен срок, считано от доставката. Ще заменим безплатно всяка част от машината, която през този период стане неизползваема поради дефекти в материала или производството. Частите, които не са произведени от нас,

се гарантират само доколкото имаме гаранция от предишния доставчик. Разходите по монтаж на нови части са за сметка на купувача. Искания за промени, намаления и други обезщетения за щети са изключени.

#### Гаранция PT

За този уред предоставяме гаранция от 24 месеца. Гаранцията покрива само дефекти на материал или производство. Повредените части се заменят безплатно, като клиентът трябва сам да ги подмени. Гаранцията важи единствено за оригинални части. Не се предоставя гаранция за: части подложени на износване, транспортни повреди, щети вследствие на неправилна употреба

или неспазване на инструкциите за обслужване, проблеми с електрическата инсталация поради неспазване на електрическите стандарти. Освен това, гаранцията може да се заяви само за уреди, които не са били ремонтирани от трети лица. Гаранционната карта е валидна само заедно с фактурата.

#### Гаранция NO

Явните дефекти трябва да бъдат съобщени в рамките на 8 дни след получаване на стоката, иначе клиентът губи всички претенции поради такива дефекти. Ние гарантираме нашите машини при правилна употреба за законовия срок на гаранцията, считано от доставката, като безплатно заменяме всяка част, която в този период се окаже неизползваема поради производствени

Гаранция за части, които не са изработени от нас, се предоставя само в степента, в която имаме право на рекламация към доставчика. Клиентът поема разходите за монтаж на новите части. Искове за промени, обезщетения или намаляване на стойността са изключени.

#### Гаранция FI

За явни недостатъци трябва да се уведоми в срок от осем дни след получаването на стоката. В противен случай купувачът губи право на претенции поради такива недостатъци. Предоставяме гаранция за нашите машини при правилна употреба за срока на законната гаранция, считано от датата на доставката, като през този период ще подменим безплатно всяка част, която се окаже негодна за употреба-поради производствен или материален дефект.

За части, които не произвеждаме ние, гаранцията важи само ако нашият доставчик е предоставил такава. Разходите за монтаж на новите части са за сметка на купувача. Искове за демонтаж, намаление на цена или други обезщетения не се приемат.

#### Гаранция SE

Тази машина се предлага с 24-месечна гаранция. Гаранцията покрива само дефекти в материалите или конструкцията. Дефектните части се заменят безплатно, но клиентът заплаща монтажа. Гаранцията важи само за оригинални части. Не се признават гаранционни претенции за: -транспортни повреди, щети при неправилна употреба или неспазени инструкции за поддръжка.

Освен това гаранционни искове могат да се предявяват само за машини, които не са били ремонтирани от трети страни.

#### Гаранция SK

Очевидните дефекти трябва да бъдат съобщени в рамките на 8 дни след получаване на стоката, в противен случай клиентът губи всички права по отношение на такива дефекти. Предлагаме гаранция за нашите уреди, които се използват правилно, през целия законов гаранционен срок, като безплатно заменяме всяка част, която в този период се окаже дефектна поради материална или производствена причина.

За части, които не сме произвели ние, гаранцията се предоставя само в обема, в който имаме право на такава към нашите доставчици. Разходите за монтаж на новите части са за сметка на клиента. Искове за замяна на стоката, намаление на цената или други обезщетения са изключени.

#### Гаранция PL

Всички повреди трябва да бъдат заявени в рамките на 8 дни от датата на получаване на стоката, в противен случай правото на рекламация се губи. Гарантираме, че в рамките на гаранционния срок ще заменим безплатно всички части на машината, които се окажат неисправни вследствие на дефекти в материала или производството, при условие че машината се използва според указанията.

Относно частите, които не произвеждаме сами, гаранцията важи само, ако ни е предоставена такава от нашите доставчици. Разходите по монтаж на новите части са за сметка на клиента. Не се разглеждат искове за обезщетения от повреди на машината или намаление на покупната цена в рамките на рекламация.