

Артикул №
5911235903 Издание
№ 5911235903_0001
Ревизия № 01/07/2024

CE



MR196-61

2



3

a



б



в



д



е



г



4

X



K



M



H



O



c



p



k



П
4x

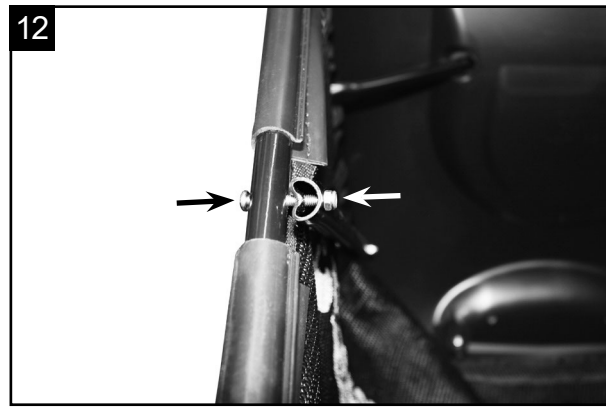
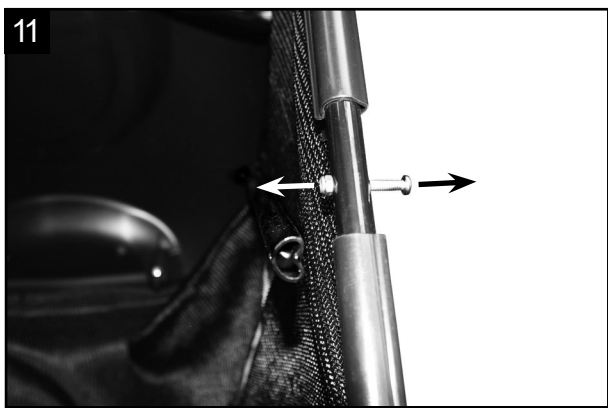
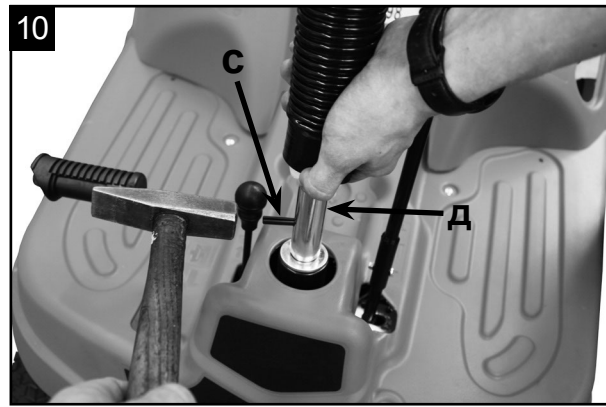
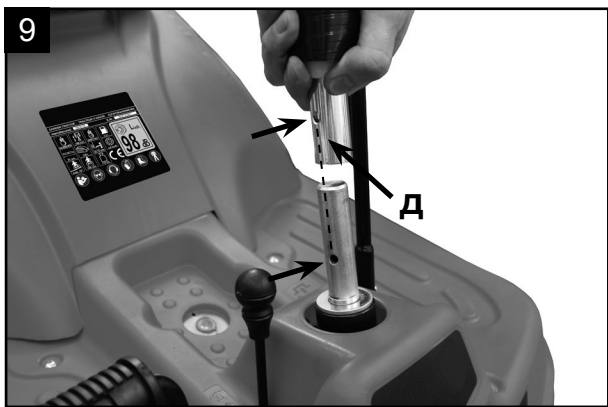
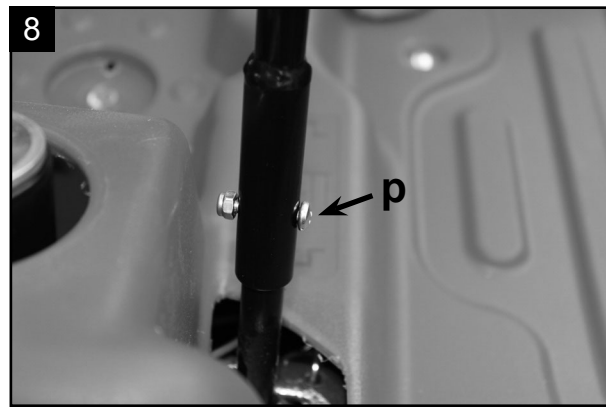
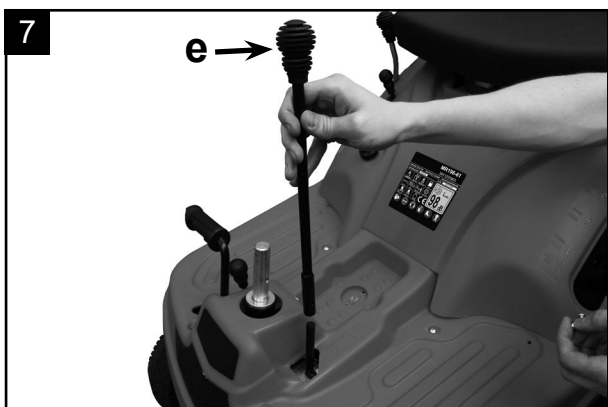


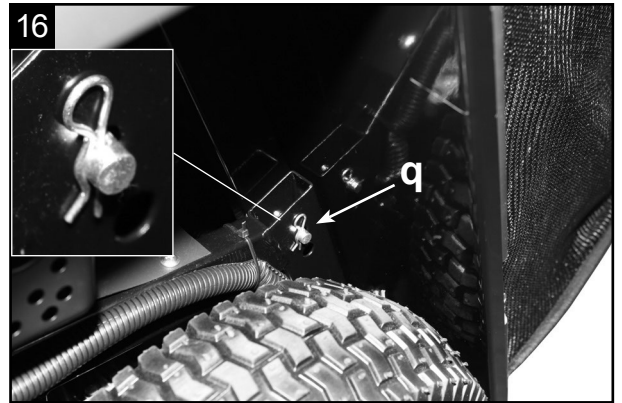
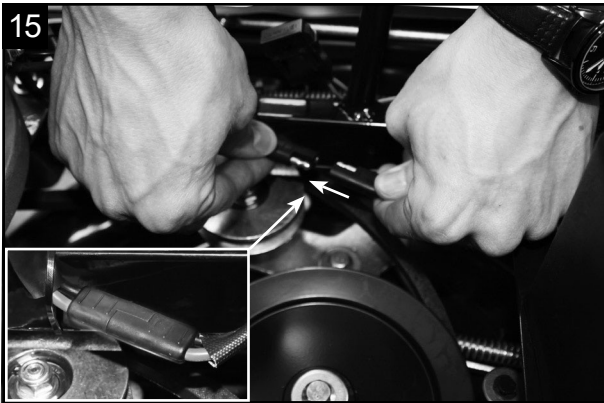
T

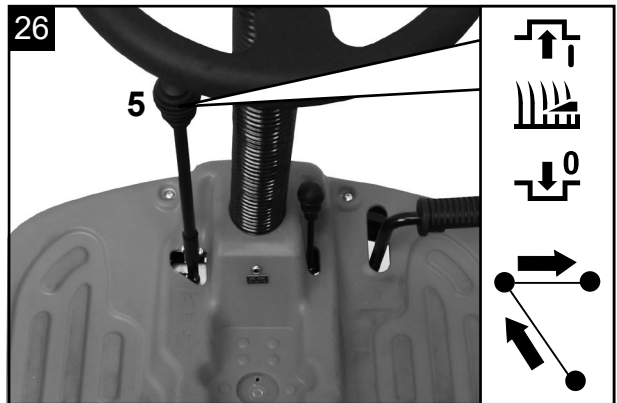
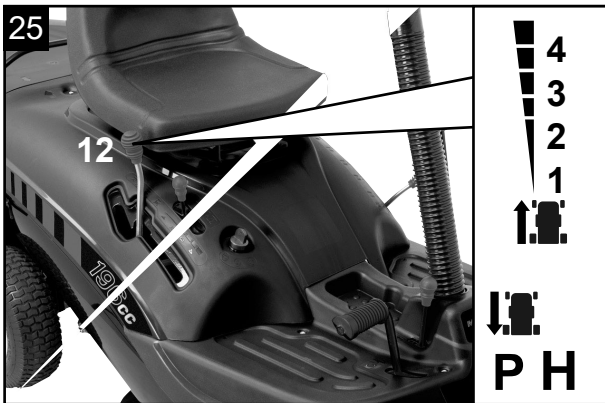
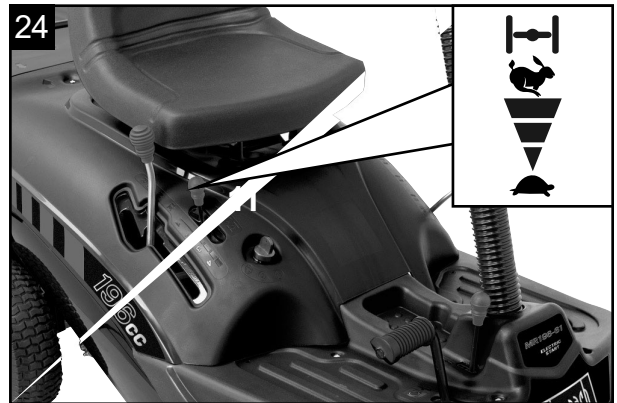
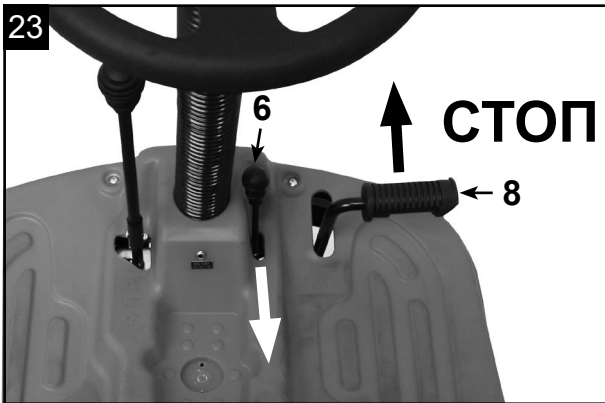
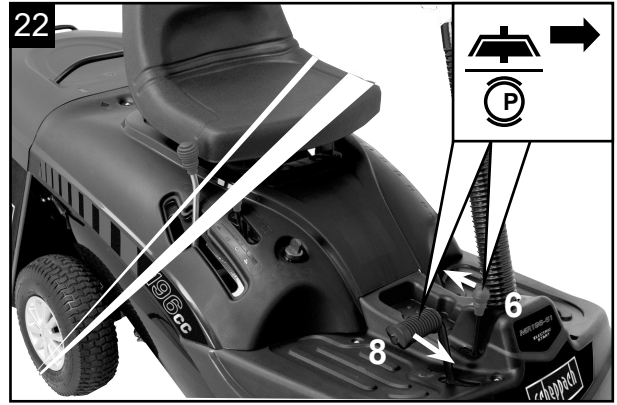
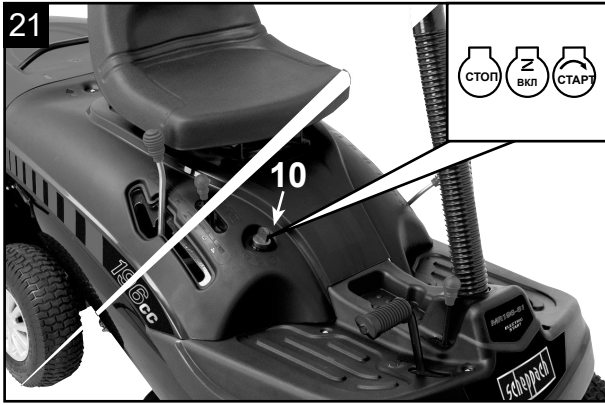
Art.Nr.: 5911235903 Ausgabedat.: 09/12/2016 Rev.Nr.: 13/01/2018		
MR196-61		
DE	Aufstehender	12
GB	Stand-on tractor	23
FR	Tacteur à gazon	02
IT	Rasotrice con conducente seduto	73
ES	Tractor cortacésped con asiento	04
NL	Trekkermaaier	105

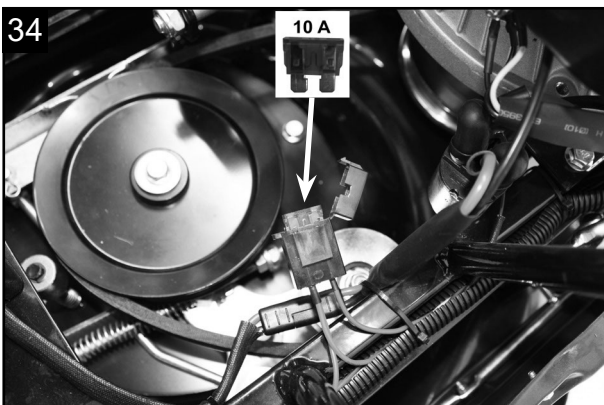
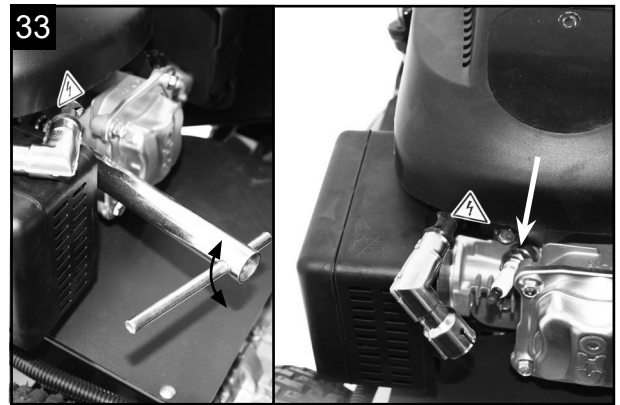
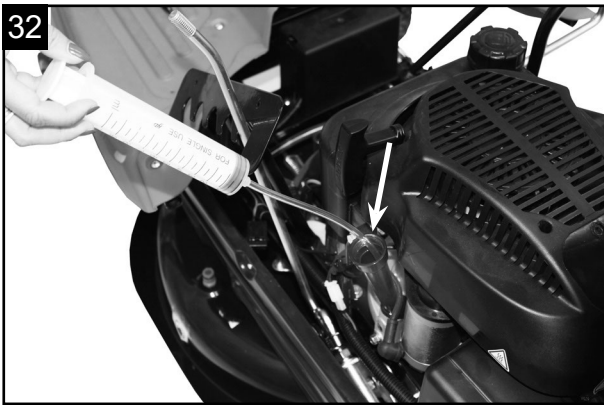
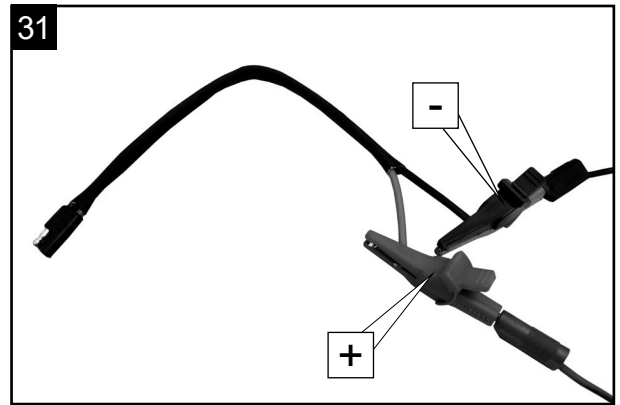
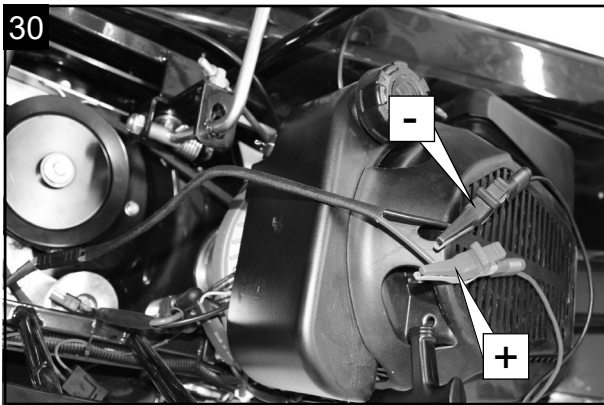
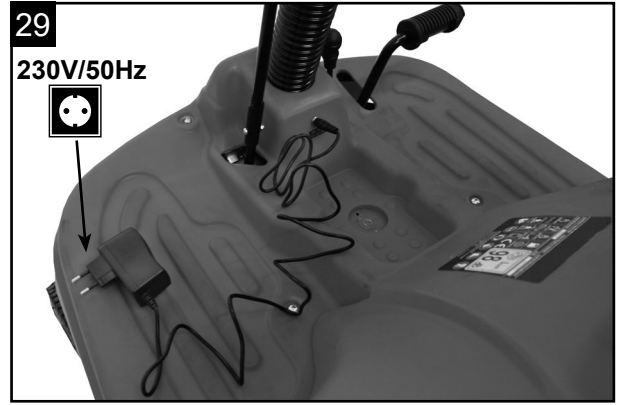
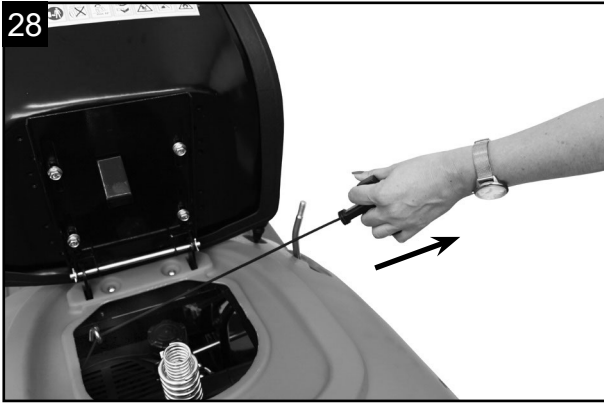
ACHTUNG! Vor Inbetriebnahme die Bedienungsanleitung genau durchlesen!
 CAUTION: Read the manual carefully before operating this machine!
 ATTENTION: Lire le notice intégralement avant l'utilisation de la machine!

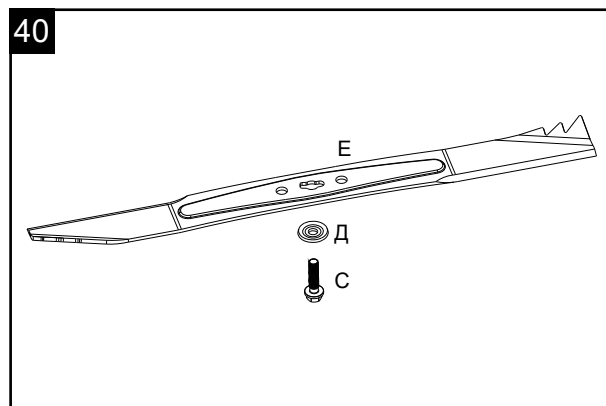
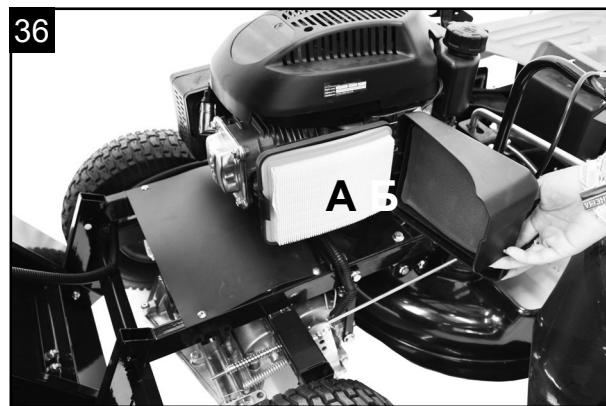
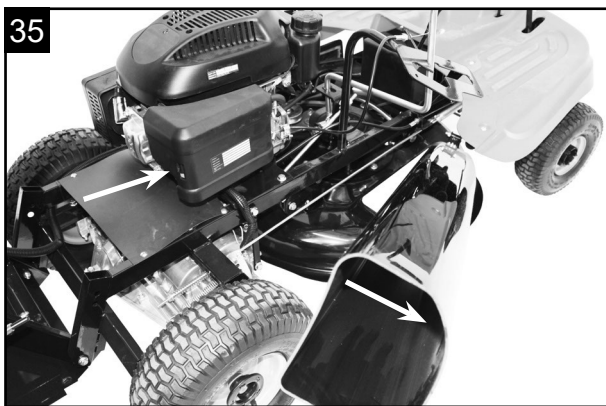
www.schepach.com | schepach@schepach.com | 0049(0)5204 4411 | 0049(0)5204 4412











Обяснение на символите върху уреда

	<p>Преди употреба спазвайте всички указания за безопасност</p>
	<p>Прочетете инструкцията за експлоатация, за да намалите риска от нараняване!</p>
	<p>Опасност от нараняване: Не карайте и не косете по склонове с наклон над 10° (17%). Не карайте и не косете по дължината на склона. Риск от преобръщане!</p>
	<p>Не използвайте уреда без контейнера за събиране.</p>
	<p>Има опасност от изхвърчане на предмети при работа на двигателя. Спазвайте безопасна дистанция.</p>
	<p>Уверете се, че и другите хора пазят безопасно разстояние. Не допускате странични лица близо до уреда.</p>
	<p>Преди всякаква поддръжка извадете запалителния кабел и прочетете инструкциите за употреба.</p>
	<p>Не допускате ръцете или краката ви да се доближават до ножовете, докато двигателят работи.</p>
	<p>Не допускате ръцете или краката ви да се доближават до ножовете, докато двигателят работи.</p>
	<p>Важно: Отработените газове са отровни, не използвайте в затворени пространства без вентилация.</p>
	<p>Внимание – Гореща повърхност! Опасност от изгаряне</p>
	<p>Поставяйте антифони и защитни очила!</p>
	<p>Носете защитни обувки, ръкавици и плътно прилепнали дрехи</p>
	<p>Внимание! Работните материали са лесно запалими и експлозивни – Опасност от изгаряне</p>
	<p>Капацитет на резервоара за гориво</p>

 <p>4,8 kW/6,5PS</p>	<p>Мощност</p>
 <p>196 cm³</p>	<p>Обем на двигателя</p>
 <p>3000 мин.⁻¹</p>	<p>Обороти</p>
 <p>150 л</p>	<p>Обем на коша</p>
 <p>35–75 мм</p>	<p>Регулиране на височината на косене: мин. – макс.</p>
 <p>4,6 км/ч</p>	<p>Максимална скорост</p>
 <p>макс. 10°</p>	<p>Максимален наклон</p>
 <p>700 мм</p>	<p>Максимална ширина</p>
 <p>115 кг</p>	<p>Тегло</p>
 <p>МАСЛО МИН</p>	<p>Двигателно масло</p>
	<p>Не зареждайте гориво, докато моторът е горещ или работи</p>
 <p>61 см</p>	<p>Дължина на ножовете. Макс. ширина на рязане</p>
 <p>L_{WA} 98 dB</p>	<p>Гарантирано ниво на шум</p>
	<p>Внимание: опасно електрическо напрежение</p>
	<p>Продуктът отговаря на действащите европейски директиви и е преминал оценяване за съответствие с тях.</p>
	<p>Преди да работите с уреда, извадете ключа за запалване и следвайте инструкциите в това ръководство</p>

	<p>Жак за зареждане 12V постоянен ток</p>
	<p>СТОП: Изключване на двигателя ВКЛ: Работа (ръчен старт) СТАРТ: Стартиране (електрически старт)</p>
	<p>Заклучваща спирачка</p>
	<p>Дросел/регулатор на оборотите</p>
	<p>Превключване на предавка напред</p>
	<p>Неутрална</p>
	<p>Задна предавка</p>
	<p>5-степенно регулиране на височината на косене</p>
	<p>Включване/изключване на косачката</p>
	<p>Предпазител на уреда</p>
	<p>Клас на защита II</p>
	<p>Не изхвърляйте батериите заедно с битовите отпадъци.</p>

Съдържание:

Страница:

1. Въведение.....	40
2. Описание (фиг. 1-2)	40
3. Обхват на доставката (Фиг. 3–4)	40
4. Правилна употреба	41
5. Инструкции за безопасност	42
6. Технически данни	45
7. Преди първа употреба	46
8. Работа.....	47
9. Поддръжка и почистване	50
10. Съхранение	53
11. Изхвърляне и рециклиране	53
12. Отстраняване на неизправности	54

1. Въведение

Производите

л: **scheppach**

Fabrikation von Holzbearbeitungsmaschinen GmbH
Günzburger Straße 69 D -89335 Ichenhausen

Уважаеми клиент,

Надяваме се новият Ви инструмент да Ви донесе много удовлетворение и успех.

Забележка:

Съгласно действащите закони за отговорността на производителя, производителят на уреда не носи отговорност за щети по продукта или причинени от продукта, ако те са резултат от:

- Неправилна употреба,
- Неспазване на указанията за работа,
- Ремонти, извършени от трети лица, които не са упълномощени сервизни техници,
- Монтаж и подмяна на неоригинални резервни части,
- Използване по начин, различен от предвидения,

Препоръчваме:

Прочетете внимателно цялото ръководство за работа, преди да пристъпите към монтаж и пускане в експлоатация на уреда.

Ръководството за експлоатация има за цел да помогне на потребителя да се запознае с машината и да използва нейните възможности според препоръките.

В ръководството са включени важни указания за безопасна, професионална и ефективна работа с машината – как да се избегнат опасности, скъпо струващи ремонти, да се намалят престои и да се повиши надеждността и експлоатационният живот на машината.

Освен посочените в ръководството мерки за безопасност, необходимо е да спазвате и действащите нормативни изисквания за експлоатация на машината във вашата страна. Дръжте винаги ръководството за употреба заедно с машината и го съхранявайте в пластмасов плик, за да го предпазите от замърсяване и влага. Преди всяко използване на машината, прочитайте ръководството и стриктно следвайте указанията. Машината може да се управлява само от лица, които са инструктирани за работата с нея и са запознати с възможните рискове. Задължително е спазването на минималната възраст.

Освен изискванията за безопасност, посочени в тези инструкции за експлоатация и приложимите разпоредби във вашата страна, е необходимо да спазвате общоприетите технически правила за работа с машини с идентична конструкция.

Не носим отговорност за щети или инциденти, възникнали в резултат на неспазване на тези инструкции и информацията за безопасност.

2. Описание (фиг. 1-2)

1. Седалка
2. Регулиране на височината на косене
3. Волан
4. Водна връзка
5. Включване/изключване на косачката
6. Спирачна система
7. Гнездо за зареждане на батерия
8. Педал на съединител/спирачка
9. Предни гуми
10. Ключ за запалване
11. Газ
12. Смяна на скоростите
13. Защита на косачката
14. Задни колела
15. Кош за събиране
16. V-образен ремък
17. Кабел за батерия
18. Стартерно въже
19. Капачка на резервоара
20. Въздушен филтър
21. Капачка на масления резервоар
22. Изпускателна тръба
23. Запалителна свещ
24. Изхвърлящ улей
25. Батерия

3. Комплект на доставката (фиг. 3-4)

- Отворете опаковката внимателно и извадете уреда.
 - Премахнете всички опаковъчни материали и транспортни укрепвания (ако има такива).
 - Проверете дали доставката е пълна.
 - Огледайте уреда и резервните части за евентуални транспортни повреди. При рекламации се обърнете незабавно към дистрибутора – по-късно подадени претенции няма да се приемат.
 - Ако е възможно, съхранявайте опаковката до изтичане на гаранционния срок.
 - Преди да боравите с уреда, запознайте се с него чрез инструкциите за употреба.
 - За аксесоари, консумативи и резервни части използвайте само оригинални компоненти. Резервните части са налични при вашия търговец.
 - Посочете артикулния номер, модела и годината на производство при поръчка.
- - a. Основен уред
 - b. Кош за събиране (15)
 - c. Седалка (1)
 - d. Колона със задвижващ волан (3)
 - e. Лост за смяна на косачката (5)

- f. Зарядно устройство
- g. Игла за инжектиране 100 мл с маркуч за източване на масло
- h. Фуния
- i. Ключ за свещи
- j. Гаечен ключ 16/13
- k. Гаечен ключ 12/10
- l. Гаечен ключ 10/8
- m. Заряден кабел за автомобилно зарядно устройство
- n. Предпазител 10 А
- o. Контактен ключ 2 бр.
- p. 4 бр. шестостенни болта М8 х 16 с шайби за закрепване на седалката
- q. 1 бр. болт Ø8 със заключващ щифт за защита от накланяне
- r. 1 бр. винт с лещовидна глава М3 х 20 с жлеб за лоста на косачката
- s. 1 бр. скоба Ø 6 х 35 за колоната на кормилото
- t. Ръководство за експлоатация

•

М Внимание!

Уредът и опаковъчните материали не са играчки! Децата не бива да играят с найлонови торбички, фолио или дребни части!

Съществува опасност от поглъщане и задушаване!

4. Правилна употреба

Машината отговаря на действащата в момента европейска директива за машини.

Внимание – риск от инцидент:

Самоходната косачка е предназначена единствено за косене на тревни площи; използването ѝ за други цели не е разрешено.

Преди да започнете работа, всички предпазни и защитни устройства трябва да са поставени на място.

- Машината е проектирана да се управлява от един човек.
- Операторът носи отговорност за безопасността на други лица в зоната на работа.
- Всички стикери за безопасност и предупреждения по машината трябва да бъдат спазвани.
- Всички надписи за безопасност и опасност върху машината трябва да бъдат запазени четливи по всяко време.
- Използвайте машината само когато е в изправно техническо състояние и по предназначение, като спазвате указанията за безопасност и ръководството за експлоатация!
- Всякакви неизправности, които могат да застрашат безопасността, трябва да бъдат отстранени незабавно!
- Задължително следвайте инструкциите на производителя за безопасност, експлоатация и поддръжка, както и техническите данни, посочени в настройките и размерите.
- Придържайте се и към съответните нормативи за предотвратяване на злополуки, както и общоприетите правила за безопасност и техническа изправност.

- Машината може да бъде използвана, обслужвана и ремонтирана само от обучени лица, които познават устройството и са запознати с рисковете. Всички неоторизирани модификации на машината освобождават производителя от всякаква отговорност за последващи щети.

- Машината е предназначена за работа само с оригинални резервни части и инструменти, предоставени от производителя.

- Всяко друго използване се счита за неправомерно. Производителят не носи отговорност за евентуални щети, възникнали от това — рискът е изцяло за сметка на потребителя.

- Уредът не е предназначен за търговска, техническа или индустриална експлоатация.
- Ако не сте сигурни дали условията за работа са безопасни, не използвайте машината.
- Бензиновата косачка е предназначена за лична употреба – в домашна и градинска среда. Частната употреба означава годишно време на работа обикновено не повече от 50 часа, през които машината се използва основно за поддръжка на малки тревни площи около дома и градината. Не е подходяща за обществени обекти, спортни зали, земеделски или горски дейности.

Поради физическа опасност за оператора или други лица, машината не бива да се използва за следните дейности:

- рязане на пълзящи растения,
- надробяване или рязане на клони и жив плет,
- почистване на пътеки (чрез всмукване, издухване),
- почистване на сняг с косачния апарат,
- поддръжка на тревни покриви,
- изравняване на земни неравности, например къртичини,
- пренасяне на окосена трева, освен в специалния контейнер за тази цел.
- Машината не е одобрена за движение по обществени пътища.
- Не е разрешено превозването на хора (особено деца) и животни.
- Не стъпвайте върху косачния апарат или колелата за настройка на височината.
- От съображения за безопасност косачката не трябва да се използва като задвижващо устройство за други инструменти или комплекти.

М ВНИМАНИЕ

За ваша безопасност, моля, прочетете внимателно това ръководство и общите инструкции за безопасност, преди да включите уреда. Ако предавате уреда на трети лица, винаги добавяйте и тези указания.

5. Инструкции за безопасност

В тези инструкции за работа ще откриете специални бележки за вашата безопасност, отбелязани със следния знак: m

※ ВНИМАНИЕ

При работа с уреда трябва да се спазват определени мерки за безопасност, за да се избегнат наранявания и щети. Прочетете внимателно цялото ръководство и правилата за безопасност. Съхранявайте това ръководство на сигурно място, за да ви е винаги под ръка. Ако предавате уреда на друг човек, предайте заедно с него и тези инструкции и правилата за безопасност. Не носим отговорност за щети или инциденти, причинени от неспазване на тези указания и инструкции за безопасност.

Следните лица **НЕ** трябва да използват машината:

Деца, лица с физически, сензорни или умствени затруднения, или такива без необходимия опит, както и лица, които не са запознати с инструкциите, не бива да работят с машината.

Не допускайте деца под 16 години да работят с машината. Местните разпоредби могат да определят минимална възраст за използване.

Машината трябва да се използва само от хора, които са отпочинали и в добро физическо и психическо състояние. Ако здравословното ви състояние е нарушено, консултирайте се с лекар дали можете да работите с машината. Не използвайте уреда след употреба на алкохол, наркотици или медикаменти, които забавят реакциите.

m Безопасност на персонала

Внимание! Опасност за здравето поради вибрации.

Продължителното излагане на вибрации може да увреди сърдечно-съдовата или нервната система, особено при хора със сърдечни проблеми. Ако усетите симптоми, предизвикани от вибрации, се консултирайте с лекар.

Такива симптоми обикновено засягат пръстите, ръцете или китките и включват

- изтръпване,
- болка,
- мускулна слабост,
- промяна в цвета на кожата,
- неприятно мравучкане.

Дръжте кормилото здраво, но без напрежение, като използвате и двете ръце на определените места по време на работа. Планирайте работното си време така, че да избегнете силно физическо натоварване за дълги периоди.

Внимание! Този електрически инструмент създава електромагнитно поле по време на работа. Това поле може да повлияе на активни или пасивни медицински импланти при определени условия. За да се избегне риск от сериозни или фатални наранявания, препоръчваме лицата с медицински импланти да се консултират с лекар и производителя на импланта преди да използват уреда.

Облекло и екипировка

Винаги носете здрави обувки с нехлъзгаща се подметка по време на работа. Не работете никога боси или, например, по сандали.

Винаги носете дълги панталони и плътно прилепнали дрехи, когато работите с машината.

Никога не носете широки дрехи, които могат да се закачат за движещи се части (постове за управление) – избягвайте носенето на бижута, вратовръзки или шалове.

Винаги използвайте здрави ръкавици и прибирайте и фиксирайте дългата коса (с кърпа, шапка и др.), когато извършвате поддръжка, почистване или преместване на машината.

При заточване на ножа за косене задължително използвайте подходящи предпазни очила.

Работа с вашата машина

Не работете близо до други хора, особено деца или животни. Уверете се, че тревата никога не се изхвърля към други лица.

Не използвайте машината при дъжд или гръмотевични бури, особено когато има опасност от мълнии.

Изгорели газове:

Опасност за живота при отравяне!

При поява на гадене, главоболие, замъглено зрение (например стесняване на зрителното поле), проблеми със слуха, световъртеж, намалена концентрация – прекратете работа незабавно. Тези симптоми може да са причинени от висока концентрация на изгорели газове. Машината отделя вредни изгорели газове при работа на двигателя. Газовете съдържат опасен въглероден оксид – безцветен и без мирис, както и други замърсители. Никога не използвайте двигателя в затворени или слабо проветрявани помещения.

Изгорелите газове на двигателя се отделят във въздуха пред задното ляво колело. Когато работите с машината, уверете се, че тази зона винаги е чиста и никога не е покрита, за да се избегне натрупване на изгорели газове.

М Безопасност на работното място

Преди работа внимателно огледайте целия терен, където ще се използва машината, и премахнете всички камъни, пръчки, жици, кости и други чужди предмети, които машината може да изхвърли. Препятствия като пънове или корени лесно се пропускат в по-висока трева. Отбележете всички предмети, които не могат да се премахнат предварително, за да избегнете инциденти.

Внимавайте за неравности (дупки) по терена и други скрити опасности. Високата трева може да скрие препятствия.

Работете със завишено внимание в близост до наклони, тераси, канавки и насипи. Винаги дръжте безопасна дистанция от такива рискови зони.

Бъдете особено внимателни на места с ограничена видимост, при храсти, дървета и други препятствия, зад които могат да се намират хора, особено деца, или животни.

Ако някой навлезе в зоната за косене, веднага спрете косачката и изключете ножа.

Винаги следете зоната пред машината. Бъдете нащрек за препятствия, за да можете да реагирате навреме.

Преди да тръгнете на заден ход, винаги проверявайте внимателно зоната зад райдър косачката и, ако има прикачен инвентар, го изключете. Никога не косете на заден ход, освен ако не е абсолютно наложително. Ако се налага да косите на заден ход, бъдете изключително внимателни и преди да започнете, щателно огледайте цялата зона зад косачката.

Когато работите в група, винаги предварително уведомявайте останалите за намеренията си. Спазвайте безопасна дистанция!

Намалете скоростта на машината преди всяка смяна на посоката, за да запазите контрол и да предотвратите преобръщане на райдър косачката.

При работа или преминаване в близост до пътища, винаги съобразявайте действията си с останалите участници в движението.

Особено внимание се изисква при косене край пътища, велоалеи и тротоари. Предмети, изхвърлени от косачката, могат да причинят сериозни наранявания и щети.

М Работа с бензин

М Опасност за живота: Бензинът е токсичен и изключително леснозапалим...

Бензинът трябва да се съхранява единствено в подходящи, сертифицирани съдове (туби). Винаги затягайте добре капачките на резервоара и тубата. При повредени капачки незабавно ги сменете от съображения за безопасност.

Дръжте бензина далеч от искри, открит огън, нагреватели и други източници на запалване. Не пушете!

Пълнете резервоара само на открито и не пушете по време на зареждане.

Преди зареждане на резервоара, изключете двигателя и му дайте време да изстине. Зареждането с бензин трябва да се извършва преди стартиране на двигателя. Ако двигателят работи или е горещ, не сваляйте капачката на резервоара и не го зареждайте с бензин.

Отваряйте капачката на резервоара бавно и внимателно. Изчакайте налягането да се изравни и тогава премахнете капачката напълно.

Използвайте подходяща фуния или тръба за зареждане, за да не се разлива гориво върху двигателя, корпуса или тревата.

Не препълвайте резервоара!

Оставете място за разширяване на горивото, като никога не пълните резервоара над долния ръб на гърлото за пълнене. Следвайте допълнителните указания в ръководството за двигателя.

Ако се разлее бензин, двигателят трябва да се стартира едва след като засегнатата зона бъде почистена. Не правете опити за стартиране, докато изпаренията от бензина не са се разсеяли (почистете и подсушете).

Всеки разлят бензин трябва да се почисти незабавно.

Ако дрехите ви се замърсят с бензин, сменете ги веднага.

След всяко зареждане на резервоара, капачката трябва да се завие добре и да се затегне. Машината не трябва да работи без оригиналната капачка на резервоара.

От съображения за безопасност, горивопроводът, резервоарът за гориво, капачката и връзките трябва редовно да се проверяват за повреди, стареене (чупливост), стабилност и течове. При необходимост ги подменете.

Ако се налага изпразване на резервоара, това трябва да се извършва на открито.

Никога не използвайте бутилки за напитки или подобни съдове за съхранение или изхвърляне на горива и смазочни материали. Хора, особено деца, могат да бъдат подведени да пият от тях.

Не съхранявайте машината с бензин в резервоара вътре в сграда. Получените бензинови изпарения могат да се срещнат с открит пламък или искри и да предизвикат пожар.

Не поставяйте машината и резервоара за гориво близо до отоплителни уреди, радиатори, заваръчна техника или други източници на топлина. Опасност от експлозия!

Ако по време на работа се установи дефект в резервоара, капачката или горивопровода, двигателят трябва незабавно да бъде изключен. След това се обърнете към оторизиран сервиз.

Безопасност при работа с батерия

За да се избегнат искри от късо съединение, винаги първо изключвайте отрицателния (-) кабел от батерията и го свързвайте последен при монтаж.

Не пушете при работа с батерията. Дръжте батерията далеч от искри, открит пламък и други източници на топлина.

Бъдете особено внимателни при използване на кабели за подаване на ток. Следвайте съответните инструкции, за да предотвратите повреда на косачката (особено, не задействайте стартера повече от 10 секунди наведнъж). Никога не отваряйте акумулатора и не го изпускате.

Винаги зареждайте акумулатора в закрито, сухо и добре проветрено помещение, защитено от атмосферни влияния.

Не допускате късо съединение между клемите на акумулатора.

Деформирани или повредени (течащи) акумулатори не трябва да се използват – те трябва да бъдат заменени и изхвърлени по екологосъобразен начин. Спазвайте действащото законодателство на страната.

От повредени акумулатори може да изтече течност. Избягвайте контакт! При случайно докосване изплакнете с вода. Ако попадне в очите, незабавно потърсете медицинска помощ. Изтеклата течност може да причини раздразнения или изгаряния на кожата.

Проверявайте визуално кабелите на акумулатора за повреди периодично. Повредените кабели трябва да бъдат подменени от специалист.

Никога не заобикаляйте предпазителите. Използвайте само предпазители със стойност, съответстваща на указаната (в амperi).

м Информация за безопасност при самоходни косачки

Стартиране:

Машината трябва да се стартира само от мястото на водача.

Стартирайте машината само на равна повърхност, не на наклон.

Двигателят трябва да се стартира само в добре проветрено помещение; осигурете достатъчна вентилация, особено в гаражи.

Преди да запалите двигателя, изключете режещия инструмент, приставките и задвижването и натиснете напълно педала на спирачката.

При стартиране се уверете, че има достатъчно разстояние между краката и режещия инструмент.

Не стартирайте мотора, ако се намирате пред изходящия улей.

Никога не повдигайте и не пренасяйте косачката, докато двигателят работи.

Работата с машината при прекалено висока скорост увеличава риска от инциденти.

Не стартирайте двигателя чрез късо съединение на стартера. Ако нормалният стартерен кръг бъде заобиколен, самоходната косачка може внезапно да потегли.

Не стартирайте двигателя, ако се усеща миризма на бензин – **Опасност от експлозия!**

Работа:

м Внимание · Риск от

изпаряване

Следете работната зона на острието. Никога не поставяйте ръце или крака върху или под движещи се части. Не докосвайте въртящото се острие. Дръжте се далеч от отвора за изхвърляне. Винаги поддържайте достатъчно разстояние за безопасност.

Работете само през деня или при добро изкуствено осветление.

Когато напускате тревната площ или не косите, острието трябва да бъде изключено, а платформата за косене повдигната в най-висока позиция.

Избягвайте скрити предмети в тревата (системи за напояване, колове, водни кранове, основи, електрически кабели и др.). Никога не преминавайте върху такива чужди обекти.

Винаги дръжте волана здраво с двете ръце по време на движение.

Бъдете особено внимателни при движение по тревни площи и неравни терени, тъй като воланът може да се завърти рязко заради дупки, неравности или удари.
Опасност от нараняване на ръцете и пръстите!

Шофирайте винаги с разумна скорост.

Изпразвайте коша за трева само от мястото на водача.

Преди да изпразните коша за трева, изключете ножа и изчакайте той напълно да спре.

Изключете движението, спрете двигателя и изчакайте ножът да спре напълно, активирайте ръчната спирачка и извадете ключа за запалване:

- преди да отстраните запушвания, включително в изходния улей,
- преди проверка, почистване или работа по косачката,
- ако ножът срещне препятствие. Проверете машината и режещия инструмент за повреди и извършете необходимите ремонти преди повторно стартиране.
- ако машината започне да вибрира необичайно силно. Трябва да бъде прегледана незабавно.
- при напускане или транспортиране на машината.

Спрете двигателя и изчакайте ножът да спре напълно:

- преди зареждане с гориво,
- преди да свалите коша за трева.

Остатъчни рискове и стандарти за предотвратяване на злополуки

Пренебрегване на ергономичните принципи Неправилна употреба на лични предпазни средства (ЛПС)

Пренебрегването или липсата на лични предпазни средства може да доведе до сериозни наранявания.

- Ползвайте предписаните лични предпазни средства.

Човешко поведение, неправилно поведение

-Бъдете напълно съсредоточени при всяка работа. m

Остатъчни рискове – Не могат да бъдат напълно изключени.

Опасност от шум увреждане на слуха

Продължителна работа без защита на слуха може да доведе до увреждане на слуха.

- Винаги носете антифони.

При спешен случай

При евентуална злополука предприемете необходимите мерки за първа помощ и потърсете квалифицирана медицинска помощ възможно най-бързо.

6. Технически данни

Вид двигател	Четиритактов, въздушно охлаждане
Работен обем	196 cm ³
Обороти в минута	3000 мин ⁻¹
Мощност	4,8 kW / 6,5 к.с.
Гориво	Безоловен бензин, до 5% биоетанол
Обем на резервоара	1,0 л
Двигателно масло	SAE 30 / 10W40
Обем на резервоара за масло	0,6 л
Регулиране на височината на косене	5 степени
Обем на коша за трева	150 л
Ширина на косене	61 см
Височина на косене	35 – 75 мм
Тегло	115 кг
Скорост на движение V	1,5, 2,0, 3,0, 4,6 км/ч
Скорост на движение R	2,3 км/ч
Предни колела	10x4,0 0 -4
Налягане в гумите, предни колела	1,3 bar
Задни колела	13x5,00 -6
Налягане в гумите, задни колела	1,8 bar
Тип батерия	Оловна
Номинално напрежение	12V
Капацитет	7 Ah

Възможни са технически промени!

Информация относно шумовите емисии, измерени според съответните стандарти:

Ниво на звуково налягане $L_{PA} = 79,6 \text{ dB(A)}$

Неточност $K = 2,5 \text{ dB(A)}$

Ниво на звукова мощност $L_{WA} = 94,34 \text{ dB(A)}$

Неточност $K = 1,08 \text{ dB(A)}$

Използвайте антифони.

Излагането на шум може да увреди слуха ви.

Вибрация a_h (ляво/дясно) = 4,969
 m/s^2 Неопределеност $K = 1,5 m/s^2$

Стремете се да сведете шума и вибрациите до минимум!

- Използвайте само техника в изправно състояние.
- Поддържайте и почиствайте оборудването редовно.
- Нагодете работния си ритъм спрямо оборудването.
- Не претоварвайте техниката.
- При нужда направете преглед на оборудването.
- Изключвайте уреда, когато не се използва.
- Носете ръкавици.

При продължителна работа с бензиновата косачка могат да се появят проблеми с кръвообращението вследствие на вибрациите (болест на белите пръсти).

Не можем да предоставим точна информация за продължителността на употреба в този случай, тъй като тя е различна за всеки отделен човек.

Следните фактори могат да повлияят на състоянието:

- Проблеми с кръвообращението в ръцете на потребителя
- Ниски външни температури
- Дълги периоди на използване

Препоръчваме ви да носите топли работни ръкавици и да правите редовни почивки.

7. Преди първа употреба

Време на използване

Моля, спазвайте законовите изисквания, които могат да се различават в зависимост от мястото.

Уверете се, че сте запознати с управлението и работата на машината. Особено важно е потребителят да знае как да спре работните инструменти и двигателя бързо.

Машината трябва да се използва само от хора, които са прочели инструкциите и са запознати с работата ѝ. Потребителят трябва да получи експертно и практическо обучение преди първата употреба. Той трябва да бъде инструктиран за безопасното използване от продавача или друг специалист.

По време на това обучение потребителят трябва да бъде информиран

- че е необходима максимална грижа и внимание при работа с машината.
- че косачка с оператор, която се плъзга по наклон, не може да бъде овладяна чрез натискане на спирачката.

Основните причини за загуба на контрол върху самоходната косачка са:

- недостатъчно сцепление на колелата,
- прекалено висока скорост,
- неподходящо спиране,
- неправилна употреба (спортни събития и др.),
- недостатъчни познания за поведението при различни почвени условия, особено при наклони (виж раздел „За вашата безопасност“, „Работа по наклони“),
- неправилно закрепване на товарите и неравномерно им разпределение.

Преди да стартирате машината, огледайте горивната система (особено видимите части като резервоар, капачка, маркучи). При наличие на течове или повреди, не включвайте двигателя – **опасност от пожар!** Доверете ремонта на машината на оторизиран сервиз преди работа.

Всички дефектни, износени или повредени части трябва да бъдат отстранени преди работа с машината. Подменете всички нечетливи или повредени обозначения за опасност и предупреждения по машината.

Захванатият изходен отвор (улей за изхвърляне на косене) трябва винаги да е здраво закрепен към корпуса. Той не трябва да е повреден, а при необходимост да се смени от квалифициран техник.

Преди всяко използване проверявайте изправността на спирачката.

Преди всяко използване се уверете, че:

- режещият инструмент и целият режещ възел (нож, съединител, спирачка на ножа, закрепващ щифт, корпус) са в изправност. Проверете особено за стабилно закрепване, повреди и износване.
- капачката на резервоара е добре затегната.
- резервоарът и всички горивопроводи, както и капачката са в добро състояние.
- всички защитни устройства са в изправност и функционират правилно.
- гуми (налягане, повреди, износване) и рамата са в добро състояние. Проверете дали всички болтове са добре затегнати. Особено спазвайте всички поддържащи дейности, посочени в графика за поддръжка под „Преди всяко използване“.

При необходимост се обърнете към специализиран сервиз.

Подготовка на терена за косене

Преди косене огледайте внимателно терена. Отстранете камъни, клони, кости, жици, играчки и други предмети, които могат да бъдат изхвърлени.

Уверете се, че няма други хора на тревната площ, която ще косите

Монтаж

Някои части на косачката са разглобени. За бърз и лесен монтаж, прочетете и следвайте -инструкциите по-долу.

Важна информация!

Ще ви трябват следните допълнителни инструменти (не са включени) за сглобяване и за поддръжка:

- Мерителна кана 1 литър (устойчива на масло/гориво)
- Туба за бензин (5 литра са достатъчни за около 6 часа работа)
- Фуния (подходяща за гърловината на резервоара)
- Домакински кърпи (за почистване на остатъци от масло/гориво; изхвърлете ги на бензиностанция)
- Помпа за изсмукване на гориво (пластмасова, налична в магазини за строителни материали)
- 0,6 литра двигателно масло (SAE 30)
- Малък чук
 1. Извадете косачката и приставките от опаковката и проверете дали всички части са налични.
 2. Премахнете закрепващите куки и свалете косачката от палета. (Фиг. 5)
 3. Монтирайте седалката (1) с 4 шестостенни болта M8 x 16 с шайби (p) (фиг. 6). Позицията на седалката може да се регулира според ръста.
 4. Монтирайте лоста за превключване (e) с приложен винт с лещовидна глава M3 x 20 (r) (фиг. 9 + 10)
 5. Поставете кормилната колона с волана (d) в отвора за кормилото. Заковете щифта с чук (фиг. 8 + 9).
 6. Развийте болтовете на коша за трева и го закрепете към подсилващите шини (фиг. 11 + 12).
 7. Долейте двигателно масло. В този случай развийте копчетата 12 и 2 (фиг. 13) и ги поставете на позиция N или 5. Повдигнете корпуса (фиг. 2) нагоре. Отворете капака (21) и напълнете резервоара с масло (SAE 30). Внимавайте да не надвишите максималното количество. След това затворете капачката.
 8. Заредете бензин. (Фиг. 19 + 20) Развийте капачката на резервоара (19) и напълнете с бензин (Super/E10). Следете максималното ниво и спазвайте указанията за безопасност при работа с гориво. След това затворете отвора.
 9. Свържете двата акумулаторни кабела (фиг. 15) един с друг.
 10. Сгънете корпуса надолу и завийте отново копчетата 12 и 2.
 11. Стегнете заключващия винт. (фиг. 16)
 12. Монтирайте стартовия кабел (фиг. 17)
 13. Поставете коша за трева (фиг. 18)

8. Работа

М ВНИМАНИЕ

Двигателят се доставя без масло. Затова преди първото пускане добавете 0,45 литра масло. Използвайте обикновено многосезонно масло (SAE30). Нивото на маслото в двигателя трябва да се проверява преди всяко косене. Трябва да напълните и бензин, тъй като той също не се доставя с машината.

М ВНИМАНИЕ

Винаги когато трябва да направите регулировка или ремонт на косачката, изчакайте ножът да спре напълно. Преди да пристъпите към каквато и да е настройка, поддръжка или ремонт, изключвайте двигателя.

Зареждане с гориво – фиг. 19 + 20

М Опасност от нараняване! Бензинът е взривоопасен!

- Изключете двигателя и го оставете да изстине!
- Използвайте защитни ръкавици!
- Избягвайте контакт с кожата и очите!
- Спазвайте инструкциите за безопасност при работа с бензин.
- Зареждайте резервоара само на открито или в добре проветрени помещения.
- Прегънете седалката напред.
- Почистете зоната около отвора за зареждане. Замърсяванията в резервоара могат да причинят проблеми.
- Отворете внимателно капачката на резервоара (19), за да се освободи евентуално налягане.
- Налейте бавно бензина до долния ръб на отвора.
- Завийте отново капачката (19) и се уверете, че е добре затворена.
- Почистете капачката и околността.
- Проверете резервоара и горивопроводите за течове.
- Отдалечете се поне на три метра от мястото на зареждане преди да стартирате двигателя.

М ВНИМАНИЕ

Използвайте само безопасна туба за бензин. Не пушете по време на зареждане. Отстранявайте всякакви остатъци от масло или бензин. Изключвайте двигателя преди зареждане и го оставайте да изстине няколко минути.

Стартирайте двигателя чрез електрическия старт (фиг. 21 - 24)

- Проверете нивото на моторното масло. Вижте раздел „Проверка на нивото на маслото“.
- Поставете коша за събиране (15).
- Натиснете напълно педала на спирания съединител (8) и активирайте заключващата спиралка (6).
- Косачката (5) трябва да бъде изключена.
- Настройте желаната височина на косене (2)
- Поставете скоростния лост (12) в неутрална позиция „N“ GB | 47

- Поставете лоста за газ (11) в позиция „чок“ при по-ниски температури, а при по-топло време или ако двигателят е загрят, преместете го на „заек“ за пълна газ.
- Завъртете ключа за запалване (10) на позиция „старт“, докато двигателят запали, след това го оставете на позиция „включено“.
- Преместете лоста за газ (11) от „чок“ или „заек“ към по-ниска скорост – „костенурка“.

Стартиране на двигателя със стартовото въже (фиг. 22-24, 28)

- Проверете нивото на моторното масло. Вижте раздела „проверка на нивото на маслото“.
- Поставете коша за събиране (15).
- Натиснете напълно педала на спирачката (8) и активирайте заключващата спирачка (6).
- Косачката (5) трябва да бъде изключена.
- Задайте желаната височина на косене (2).
- Поставете лоста на скоростите (12) на неутрална позиция „N“.
- Поставете лоста за газ (11) в позиция „чок“ при по-ниски температури, а при по-топло време или ако двигателят е загрят, преместете го на „заек“ за пълна газ.
- Завъртете ключа за запалване (10) на „ON“.
- Повдигнете седалката и издърпайте стартовото въже (фиг. 28).
- Внимание: При студено време може да се наложи процесът на стартиране да се повтори няколко пъти.
- Не позволявайте стартовото въже да се върне рязко обратно.
- Затворете седалката.
- Преместете лоста за газ (11) от „чок“ или „заек“ към по-ниска скорост – „костенурка“.

Движение без косачката (фиг. 23 - 25)

- На ниска скорост „костенурка“ натиснете педала на спирачката (8) докрай, като заключващата спирачка (6) се отключва сама.
- Изберете желаната предавка.
- Отпускате педала на спирачката (8) бавно, за да задвижите косачката плавно.
- Преместете лоста за газ (11) в посока „заек“, за да увеличите газта.
- Внимание! Смяна на скорости се извършва само при спряла машина.

Движение с косачката (фиг. 23 - 27)

- На ниска скорост „костенурка“ натиснете педала на спирачката (8) докрай, като заключващата спирачка (6) се отключва сама.
- Бавно преместете лоста за включване на косачката (5) наляво и напред, а след като косачката се зацепи, преместете надясно, докато се включи. (фиг. 26)
- Изберете желаната предавка.
- Отпускате педала на спирачката (8) бавно, за да задвижите косачката плавно.
- Преместете лоста за газ (11) в посока „заек“, за да увеличите газта.
- Внимание! Смяна на скорости се извършва само при спряла машина.

Изключване на косачката: (Фиг. 21 - 26)

- Натиснете спирачния педал (8) докрай и активирайте ръчната спирачка (6), като издърпате лоста назад.
- Изключете косачката, като издърпате лоста (5) надясно и назад.
- Преместете лоста за газта (11) на позиция „костенурка“ за ниски обороти.
- Завъртете ключа за запалване (10) на позиция „стоп“.
- Винаги изваждайте ключа (10), когато напускате косачката.

Регулиране на височината на косене (Фиг. 27)

※ **Внимание:** Височината на косене може да се регулира само когато косачката е изключена.

Съвети за ефективно косене

Работа по наклони:

Наклоните са сред основните причини за инциденти, при които се губи контролът върху косачката и тя може да се преобърне, което да доведе до сериозни или дори фатални наранявания.

Няма такъв наклон, който да е напълно безопасен! Косенето по тревисти наклони изисква повишено внимание. От съображения за сигурност не използвайте машината на наклони с по-голям наклон от 10° (17,6 %). **Опасност от нараняване!** Наклон от 10° означава вертикално повишение от 17,6 см на всеки 100 см хоризонтално разстояние. Избягвайте потегляне или спиране върху наклон.

Не използвайте машината на места (наклони, канавки и др.), където косачката може да се преобърне или подхлъзне. Опасността от преобръщане или приплъзване се увеличава, ако теренът е мек или влажен.

По наклони се движете само по дължината им. Движението напречно на наклона увеличава риска от преобръщане.

Не сменяйте внезапно скоростта или посоката при движение по наклон. Работата в такива условия изисква спокойни, внимателни и плавни маневри с косачката.

Избягвайте промяна на посоката върху наклон. Завивайте само ако е абсолютно необходимо. Ако се налага, карайте бавно и правете широка дъга по посока надолу.

Не косете мокра трева, особено по наклоните, защото тогава сцеплението на колелата е намалено. Косачката може да поднесе и да стане трудна за управление.

Скоростната кутия никога не бива да се освобождава чрез свободния ход, когато се движите по наклон.

Бъдете особено внимателни при работа с приставки на наклон, защото се променя разпределението на теглото на машината.

Ако колелата започнат да буксуват или машината заседне при изкачване, незабавно изключете косилния нож или приставката. След това слезте внимателно по склона в права линия с ниска скорост.

Никога не се опитвайте да стабилизирате косачката, като натискате с крак земята.

Тежестта на контейнера за трева увеличава риска от преобръщане на косачката, особено ако е пълен.

Никога не изпразвайте или повдигайте контейнера за трева на наклон.

Спиране и паркиране:

Косачката тип „ride-on“ трябва да се паркира само върху равна повърхност.

Уверете се, че косачката е напълно спряла, преди да слезете от нея.

Внимавайте, тъй като режещият инструмент може да продължи да работи няколко секунди след като машината спре напълно.

Преди да напуснете мястото на водача, изключете ножа за косене или задвижването към приставките, спуснете косилния дек и всички приставки, поставете всички контролни лостове в неутрална позиция, задействайте ръчната спирачка, изключете двигателя и извадете ключа за запалване.

Съхранявайте ключа за запалване на място, достъпно само за упълномощени лица.

Съвети за правилно косене:

- Бъдете внимателни и избягвайте да попадате върху предмети, които могат да повредят косачката. Това може да доведе до повреда на машината и/или до нараняване.
- Горещият двигател, изпускателната система или задвижващият механизъм могат да причинят изгаряния при допир. Затова не докосвайте тези части, ако не сте сигурни, че косачката е изключена и достатъчно изстинала!
- Недостатъчната естествена светлина или дори добра изкуствена светлина са причина да не косите.
- Проверете косачката, ножа и останалите части, ако сте ударили чужд предмет или ако машината вибрира необичайно.
- Не правете никакви настройки или ремонти, докато двигателят не е изключен. Извадете капачката на свещта. (Фиг. 33).

- Бъдете особено внимателни, ако косите близо до улица или до пътя (движение). Винаги насочвайте изхода за трева далеч от улицата.
- Избягвайте косене там, където колелата имат затруднения или където косенето не е безопасно по друга причина.
- Преди да се движите назад, уверете се, че никой не стои зад вас – особено малки деца, които са по-трудни за забелязване.
- При косене на гъста и висока трева, изберете най-високата настройка за рязане и косете с по-ниска скорост.
- Преди да премахнете трева или блокажи от всякакъв вид, изключете двигателя и извадете капачката на свещта.
- Никога не премахвайте части, свързани с безопасността.
- Не зареждайте двигателя с бензин, когато е горещ или работи.

Косене

Използвайте само остър нож в добро състояние.

Така тревата няма да се разпокъсва и тревният килим няма да пожълтее.

Опитайте се да косите на прави линии за чист и подреден вид. Препоръчително е косенето да се припокрива с няколко сантиметра, за да не остават голи ивици.

Поддържайте долната част на корпуса на косачката чиста и премахвайте натрупаната трева. Отлаганията затрудняват стартирането и намаляват качеството на косене, както и ефективността на събиране на тревата. Косете по наклона (не нагоре и надолу). Леко завъртете предните колела нагоре по склона, за да не излиза косачката от правата линия. Настройте височината на косене според дължината на тревата. Ако тревата е пораснала много, косете на няколко пъти, като премахвайте до 4 см на всяко преминаване.

Изключете двигателя преди всяка проверка на ножа. Имайте предвид, че ножът продължава да се върти няколко секунди след изключване на мотора. Никога не се опитвайте да го спрете ръчно.

Редовно проверявайте дали ножът е добре закрепен, остър и в добро състояние. Ако не е, го наточете или сменете. Ако ножът удари предмет, веднага изключете косачката и изчакайте да спре напълно. След това огледайте състоянието на ножа и неговото закрепване. Сменете повредените части.

Изпразването на контейнера за трева (15), докато сте седнали (фиг. 36):

- Отидете до мястото, където желаете да изпразните контейнера.
- Натиснете докрай педала на спирачките (8).
- Изключете косачката (5).
- Повдигнете контейнера (15) с дръжката, за да се изпразни.
- Спуснете контейнера (15) обратно

Извадете контейнера за събиране (15), за да го изпразните (Фиг. 37):

- Натиснете педала на спирачката (8) докрай и активирайте заключващата спирачка (6).
- Изключете косачката (5).
- Поставете лоста за газ (12) в неутрално положение „N“.
- Извадете контейнера за събиране (15) и го изпразнете.
- Върнете контейнера за събиране (15) обратно.

След косене

- Винаги оставяйте двигателя да се охлади, преди да паркирате косачката в затворено помещение.
- Почистете тревата, листата, мазнините и маслото преди съхранение. Не поставяйте други предмети върху косачката.
- Проверете всички болтове и гайки преди следващото използване. Затегнете всички разхлабени болтове.
- Изпразнете контейнера за събиране (15) преди следваща употреба.
- Извадете ключа за запалване.
- Уверете се, че косачката не е паркирана до потенциално опасно място. Изтичащият газ може да причини експло-зии.
- За ремонт използвайте само оригинални части или части, одобрени от производителя (вижте адреса в гаранционния сертификат).
- При по-дълго неработене на косачката, изпразнете резервоара за гориво с помощта на помпа за гориво.
- Смазвайте и обслужвайте уреда

9. Поддръжка и почистване

Поддръжка и ремонт

Преди да започнете почистване, настройка, ремонт или поддръжка, паркирайте машината върху стабилна и равна повърхност, задействайте паркинг спирачката, изключете двигателя, оставете го да се охлади и извадете ключа за запалване.

Оставете машината да изстине, преди да работите по или около двигателя, изпускателния колектор или шумозаглушителя; това важи особено за всички дейности по поддръжката на косилния апарат. Температурите могат да достигнат 80 °C и повече.

Опасност от изгаряния!

Директният контакт с двигателно масло може да бъде опасен. Не допускайте разливане на масло.

Почистване:

След работа цялата самоходна косачка и всички приставки трябва да се почистят. Задължително отстранете всички остатъци от трева, тъй като влагата в тях може да доведе до повреда с течение на времето.

SCHEPPACH не препоръчва използването на уреди за почистване под високо налягане.

Почистете уреда с вода по следния начин.

- Поставете накрайника на маркуча към водната връзка (4) на косачката и отворете крана.
- Стартирайте косачката и я изключете след около 30 секунди. Въртящият се нож хвърля водата по дъното на косачката и така я почиства.
- Затворете крана и отстранете маркуча.
- Горната част почистете с кърпа (не използвайте остри предмети).

Бележка: Най-лесно се отстраняват пръстта и тревата веднага след косене. Изсъхналата трева и замърсявания могат да влошат работата на косачката. Проверете дали улеят за трева е чист от остатъци и премахнете всичко излишно. Никога не почиствайте косачката с водна струя или уред с високо налягане. Двигателят трябва да остане сух. Не използвайте агресивни почистващи препарати като студен обезмаслител или петролен етер.

Не карайте близо до ръбове или канавки с цел почистване (например шасито на райдър косачката).

За да предотвратите риск от пожар, поддържайте двигателя, охлаждащите ребра, акумулаторното отделение, зоната около резервоара и изпускателната система чисти от трева, листа и изтичащо масло или грес.

Винаги почиствайте коша за събиране на трева.

Поддръжка и сервизни дейности:

Извършвайте само поддръжката, описана в това ръководство. Останалите дейности поверявайте на оторизиран сервиз. Ако нямате необходимата квалификация или инструменти, винаги се обръщайте към специалист. Препоръчваме поддръжката и ремонтите да се извършват само в специализиран сервиз.

Използвайте само инструменти, аксесоари и приставки, одобрени за тази машина от SCHEPPACH или технически идентични части. В противен случай може да възникнат инциденти, водещи до наранявания или повреда на машината. При въпроси се консултирайте със специалист.

Оригиналните инструменти, аксесоари и резервни части на SCHEPPACH са съобразени оптимално с машината и нуждите на потребителя.

Райдър косачката и всички приставки трябва да се преглеждат веднъж годишно от специалист.

Винаги поддържайте предупредителните и информационни стикери чисти и четливи. Повредените или липсващи стикери трябва да се подменят с нови, оригинални табели. Ако даден компонент се замени с нов, уверете се, че новият компонент е снабден със същите стикери.

От съображения за безопасност всички части, по които преминава гориво (маркучи, кранче, резервоар, капачка, връзки и т.н.), трябва да се проверяват редовно за повреди и течове, като при нужда подмяната се извършва от специалист.

Преди да започнете работа по или около електрическите компоненти, задължително откачете отрицателния (-) кабел от акумулатора.

Машината разполага с множество предпазни устройства. Тези устройства не трябва да се премахват или променят (заобикалят и т.н.), и трябва да се проверяват редовно. Работата по предпазните устройства трябва да се извършва само от квалифициран техник.

Уверете се, че всички гайки, щифтове и винтове, особено този за закрепване на ножа, са добре затегнати, за да бъде машината в безопасно работно състояние.

От съображения за безопасност, износени или повредени части трябва да се заменят незабавно.

Редовно проверявайте коша за трева (напр. кутия за събиране на трева, изхвърлящ улей) за износване, повреди или загуба на функционалност.

При работа под машината е необходима особена внимателност поради теглото на самоходната косачка. Ако е необходимо, потърсете помощ от специалист.

Проверявайте закрепването на предните и задните колела.

Винаги поддържайте самоходната косачка и нейните приставки в отлично работно състояние. Всички предпазни устройства трябва да са налични и в перфектно състояние.

Уверете се, че гумите са напompани с правилното налягане. Не превишавайте налягането, посочено в ръководството.

Извършвайте работа по режещото устройство само с дебели работни ръкавици и с повишено внимание.

Проверявайте спирачките редовно, на кратки интервали и при необходимост възлагайте настройката или поддръжката им на квалифициран техник.

ВНИМАНИЕ

Никога не работете по електрическите части на запалителния блок, когато двигателят работи. Винаги изключвайте свещта преди да започнете каквато и да е поддръжка или обслужване. Не извършвайте никаква работа по машината, докато е включена. Всички дейности, които не са описани в това ръководство, трябва да се извършват само в оторизиран сервиз.

Оси и главини на колелата

Препоръчва се да се смазват леко веднъж годишно.

Нож

От съображения за безопасност винаги поверявайте заточването, балансирането и монтажа на ножа само на оторизиран сервиз. За най-добри резултати препоръчваме ножът да бъде проверяван веднъж годишно.

Смяна на ножа (фиг. 39 + 40)

При смяна на режещия инструмент използвайте само оригинални резервни части.

За да избегнете порязвания при смяна на ножа, винаги носете ръкавици.

Не поставяйте друг нож.

- Извадете ключа за запалване.
- Развийте винта (C), за да смените ножа (E).
- Монтирайте всичко според фиг. 39. Затегнете винта правилно. Моментът на затягане е 65 Nm. Ако сменяте ножа, сменете също и винта C и шайбата D.

Проверка на нивото на маслото

ВАЖНО! Никога не стартирайте двигателя без или с твърде малко масло. Това може да доведе до сериозни повреди на двигателя. Използвайте само двигателно масло SAE30.

Как да проверите нивото на маслото (фиг. 14):

- Поставете косачката на равна и права повърхност.
- Извадете ключа за запалване (10)
- Развийте бутоните 12 и 2
- Свалете защитата против наклон (фиг. 16)
- Повдигнете корпуса нагоре (фиг. 2)
- Извадете щеката за масло (21), като я завъртите наляво, след което я избършете.
- Завийте щеката обратно докрай в отвора за наливане.
- Извадете щеката и проверете нивото на маслото по хоризонталата. Маслото трябва да е между максимума и минимума, отбелязани на щеката (21).

Смяна на маслото (фиг. 32)

- Смяната на моторното масло се препоръчва да се прави веднъж годишно преди началото на сезона, докато моторът е загрят и изключен.
- Използвайте единствено двигателно масло (SAE 30). GB | 51

- Поставете косачката на равна и права повърхност.
- Извадете ключа за запалване (10)
- Развийте копчетата 12 и 2
- Свалете предпазителя против обръщане (фиг. 16)
- Повдигнете корпуса (фиг. 2)
- Отстранете измервателната пръчка за масло (21) като я завъртите наляво
- Използвайте включената игла за инжектиране (g) и маркуча, за да източите моторното масло през отвора за зареждане.
- Напълнете с ново моторно масло и проверете нивото

Изхвърляйте използваното масло според действащите разпоредби.

Поддръжка на въздушния филтър (фиг. 35 + 36)

Замърсените въздушни филтри (20) намаляват работата на двигателя поради ограничен достъп на въздух до карбуратора. Затова редовната проверка е от съществено значение.

Филтърът трябва да се проверява на всеки 25 работни часа и да се почиства при нужда. Преглеждайте филтъра по-често при много запрашена среда.

- Повдигнете корпуса, както е описано при проверка на маслото.
- Разгънете улея за изхвърляне (фиг. 35)
- Свалете капака на въздушния филтър (фиг. 36) и извадете филтрите (А и В).
- Измийте гъбения филтър (В) с вода и го оставете да изсъхне напълно.
- Почистете хартиения филтър (А) само с въздух под налягане или като го изтръскате.

Важно: Никога не почиствайте въздушния филтър с бензин или запалими препарати. Хартиеният филтър се чисти само с въздух под налягане или чрез изтръскване на замърсяванията.

Поддръжка на запалителната свещ (фиг. 33)

Проверете запалителната свещ за мръсотия и налепи след 10 работни часа и при нужда я почистете с четка от медна тел. След това обслужвайте свещта на всеки 50 работни часа.

Издърпайте капачката на запалителната свещ с леко завъртане. Развийте свещта (23) с подходящ ключ.

С помощта на филер измерете и нагласете разстоянието на електродите на 0,75 mm (0,030"). Монтирайте обратно свещта (23), без да я пренатягате.

Смяна на предпазител (фиг. 34)

- Електрическият старт е защитен с предпазител 10 А.
- Не използвайте друг предпазител и не заобикаляйте предпазителя.

Зареждане на батерията (фиг. 29)

Батерията се зарежда по време на работа. При често стартиране може да се наложи да я заредите с включеното зарядно устройство (f):

- Свържете конектора към буксата за зареждане (7), а зарядното устройство (f) в контакта. 230 V 50 Hz

- Зареждайте батерията минимум 5 часа.

Зареждане на батерията с автомобилно зарядно устройство (фиг. 30 + 31)

- Можете също да заредите батерията с приложения кабел за зареждане (m) чрез автомобилно зарядно устройство за 12 V оловни батерии.
- В този случай изключете батерията (фиг. 15).
- Свържете приложения кабел за зареждане (m) към батерията и свържете черния кабел към - полюса, а червения към + полюса на зарядното устройство (фиг. 30 + 31).

Внимание! Никога не разменяйте + и - полюсите.

Винаги съхранявайте косачката с напълно заредена батерия.

Налягане в гумите:

Проверете налягането в гумите преди пускане!

Препоръчителното налягане е 1.8 bar за предните колела и 1.3 bar за задните колела.

Важно: При недостатъчно налягане в гумите се увеличава рискът от повреда на вентили и съответно на маркучите.

Ремонти

След всеки ремонт или поддръжка, проверете дали всички елементи, свързани с безопасността, са на мястото си и работят правилно. Частите, които могат да причинят нараняване, трябва да се съхраняват недостъпно за деца и други лица. Важно: Съгласно законодателството за отговорност на производителя не носим отговорност за щети, причинени от неправилни ремонти или използване на резервни части, които не са оригинални или одобрени от нас.

Освен това не носим отговорност за щети, възникнали в резултат на неправилни ремонти. Такива дейности трябва да се извършват от сервизен център или оторизиран специалист. Същото важи и за аксесоарите.

Важен съвет при изпращане на уреда в сервиз:

От съображения за безопасност се уверете, че уредът се изпраща без масло и гориво!

Поръчка на резервни части

Моля, посочете следната информация при поръчка на резервни части:

- Вид машина
- Артикулен номер на машината

Резервни части/аксесоари

Нож за косачка – Арт. №: 7911200616

Информация за сервиз

Моля, обърнете внимание, че следните части на този продукт се износват по естествен път и затова е необходимо те да бъдат използвани като консумативи. Части подлежащи на износване*: Запалителна свещ, въздушен филтър, филтър за гориво, нож, клинов ремък, батерия, нож, гуми

* Възможно е да не са включени в доставката

10. Съхранение

Съхранение за продължителни периоди без работа

Оставете двигателя да изстине, преди да приберете машината в затворено помещение.

Съхранявайте самоходната косачка с празен резервоар и резервното гориво в заключено и добре проветриво помещение.

Никога не съхранявайте машината с бензин в резервоара в сграда, където изпаренията от горивото могат да попаднат в контакт с открит пламък или искри. Ако е необходимо резервоарът да бъде изпразнен (например преди зимен престой), това трябва да се извърши само на открито (например, оставете двигателя да работи, докато горивото свърши).

Съхранявайте машината в изправно състояние.

Винаги изваждайте стартовия ключ и го съхранявайте на сигурно място, за да избегнете неразрешено или неправилно използване от деца или други лица.

Почистете косачката основно преди да я приберете за съхранение (например през зимата). Останки от суха трева и листа в близост до заглушителя могат да се възпламенят.

Опасност от запалване!

Оставете машината да изстине напълно, преди да я покриете.

Извършете всички необходими поддържащи дейности преди съхранение на машината.

Ако косачката няма да се използва дълго време, изключете кабелите на батерията. SCHEPPACH препоръчва батерията да се извади и съхранява на сухо и заключено място.

Уверете се, че батериите са защитени от неоторизирана употреба (например от деца).

Заредете батерията 1-2 пъти през зимата, за да запазите пълния ѝ капацитет. Неправилното съхранение може да повреди батерията и не се покрива от гаранцията.

Транспорт

Транспортиране на самоходната косачка

Поради собственото си тегло косачката може да причини сериозни наранявания при притискане. Бъдете особено внимателни при товарене или разтоварване на косачката на/от превозно средство или ремарке за транспорт.

Самоходната косачка не трябва да се тегли. За транспортиране по обществени пътища използвайте подходящ автомобил или ремарке.

Осигурете косачката добре по време на транспорт и винаги задействайте ръчната спирачка.

Преди транспорт или съхранение изключете задвижването на режещия нож или приставките.

Винаги спазвайте местните закони при транспортиране на машината, особено относно обезопасяването на товара и превоза на предмети върху товарната платформа.

След като натоварите машината, особено двигателя и шумозаглушителя, оставете ги напълно да изстинат преди по-нататъшен транспорт. Товарната платформа и пространството около двигателя и шумозаглушителя трябва да бъдат чисти от леснозапалими материали като слама, листа или сухи тревни остатъци.

Винаги изваждайте ключа за запалване

11. Изхвърляне и рециклиране

Информация за опаковките



Опаковъчните материали подлежат на рециклиране. Моля, изхвърляйте ги по екологосъобразен начин.

Информация относно Закона за електрическо и електронно оборудване [ElektroG]



Излязлото от употреба електрическо и електронно оборудване не трябва да се изхвърля заедно с битовите отпадъци, а трябва да се събира и предава отделно!

- Използвани батерии или акумулатори, които не са трайно вградени в старото устройство, трябва да бъдат премахнати без да се повреждат преди изхвърляне. Тяхното изхвърляне се регулира от закона за батериите.
- Собствениците или ползвателите на електрически и електронни устройства са законово задължени да ги предават след употреба.
- Крайният потребител носи отговорност за изтриване на своите лични данни от устройството преди изхвърлянето му!
- Символът на зачеркнатото кошче означава, че електрическото и електронното оборудване не бива да се изхвърля с битовите отпадъци. GB | 53

- Излезлите от употреба електрически и електронни уреди могат да се предават безплатно на следните места:
 - Обществени пунктове за събиране или депа (например общински сметища)
 - Търговски обекти за електроуреди (както на място, така и онлайн), ако търговците са задължени да приемат обратно уредите или го правят по желание.
 - До три броя отпадъчни електроуреди от един вид с размер на ръб не повече от 25 сантиметра могат да бъдат върнати безплатно на производителя, без да е необходимо закупуване на нов уред, или да се предадат на друг оторизиран пункт във вашия район.
 - Допълнителни условия за обратно приемане от производители и дистрибутори могат да се получат от съответния отдел „Обслужване на клиенти“.
- Ако производителят достави нов електроуред до домакинство, той може по искане на крайния потребител да организира безплатно извозване на стария уред. За повече информация се обърнете към обслужването на клиенти на производителя.
- Тези указания важат само за уреди, инсталирани и продавани в страни от Европейския съюз и попадащи под Европейска директива 2012 /19/EU. В страни извън Европейския съюз може да действат различни правила за изхвърляне на електрически и електронни отпадъци.

Информация относно Закона за батериите [BattG]



Старите батерии и акумулатори не трябва да се изхвърлят с битовите отпадъци, а трябва да се събират или изхвърлят отделно!

- За безопасно отстраняване на батерии или акумулатори от електроуред и за информация относно техния тип или химичен състав, моля, вижте допълнителните указания в ръководството за експлоатация или монтаж.
- Собствениците или ползвателите на батерии и акумулатори са по закон задължени да ги връщат след употреба. Връщането е ограничено до количества, характерни за домакинството.
- Старите батерии могат да съдържат вредни вещества или тежки метали, които представляват риск за околната среда и човешкото здраве. Рециклирането на батериите и използването на ресурсите в тях е от съществено значение за опазването на тези два важни аспекта.
- Символът на зачеркнатата кофа показва, че основните батерии и акумулаторите не трябва да се изхвърлят с битовите отпадъци.
- Ако под символа на кофата има обозначения Hg, Cd или Pb, това означава следното:
 - Hg: Батерията съдържа над 0,0005% живак
 - Cd: Батерията съдържа над 0,002% кадмий
 - Pb: Батерията съдържа над 0,004% олово

- Акумулатори и основни батерии могат да бъдат върнати безплатно на следните места:
 - Обществени пунктове за изхвърляне или събиране (напр. общински депа)
 - Търговски обекти за основни батерии и акумулатори
 - Пунктове за обратно приемане по системата за събиране на излезли от употреба батерии
 - Пункт за приемане на производителя (ако не участва в общата система)
- Тези указания важат само за акумулатори и основни батерии, продавани в страните от Европейския съюз и подчинени на Европейската директива 2006/66/ЕС. В държави извън ЕС могат да се прилагат различни правила за изхвърляне на батерии и акумулатори.

Премахване на акумулатора преди изхвърляне на устройството

- Вградената акумулаторна батерия трябва да бъде извадена и изхвърлена отделно по екологичен начин, преди да се изхвърли устройството.
- Изолирайте контактите и опаковайте батерията така, че да не се движи в опаковката. Съобразете се и с всички допълнителни национални разпоредби.

Можете да получите информация за изхвърлянето на неизползваемото устройство от местните власти или общинските администрации.

Горива и масла

- Преди да изхвърлите уреда, резервоарите за гориво и двигателно масло трябва да бъдат напълно изпразнени!
- Горивата и маслата не трябва да се изхвърлят с битовите отпадъци или в канализацията, а се събират или изхвърлят отделно!
- Изпразнените резервоари за масло и гориво следва да бъдат изхвърлени по екологосъобразен начин.

12. Отстраняване на неизправности

Отстраняване на неизправности

Таблицата показва възможните неизправности, вероятни причини и начини за тяхното отстраняване. Ако не успеете да се справите сами, обърнете се към специалист за помощ.

внимание **ВАЖНО**

Винаги изключвайте двигателя и изваждайте кабела за запалване, преди да започнете каквато и да е проверка или настройка.

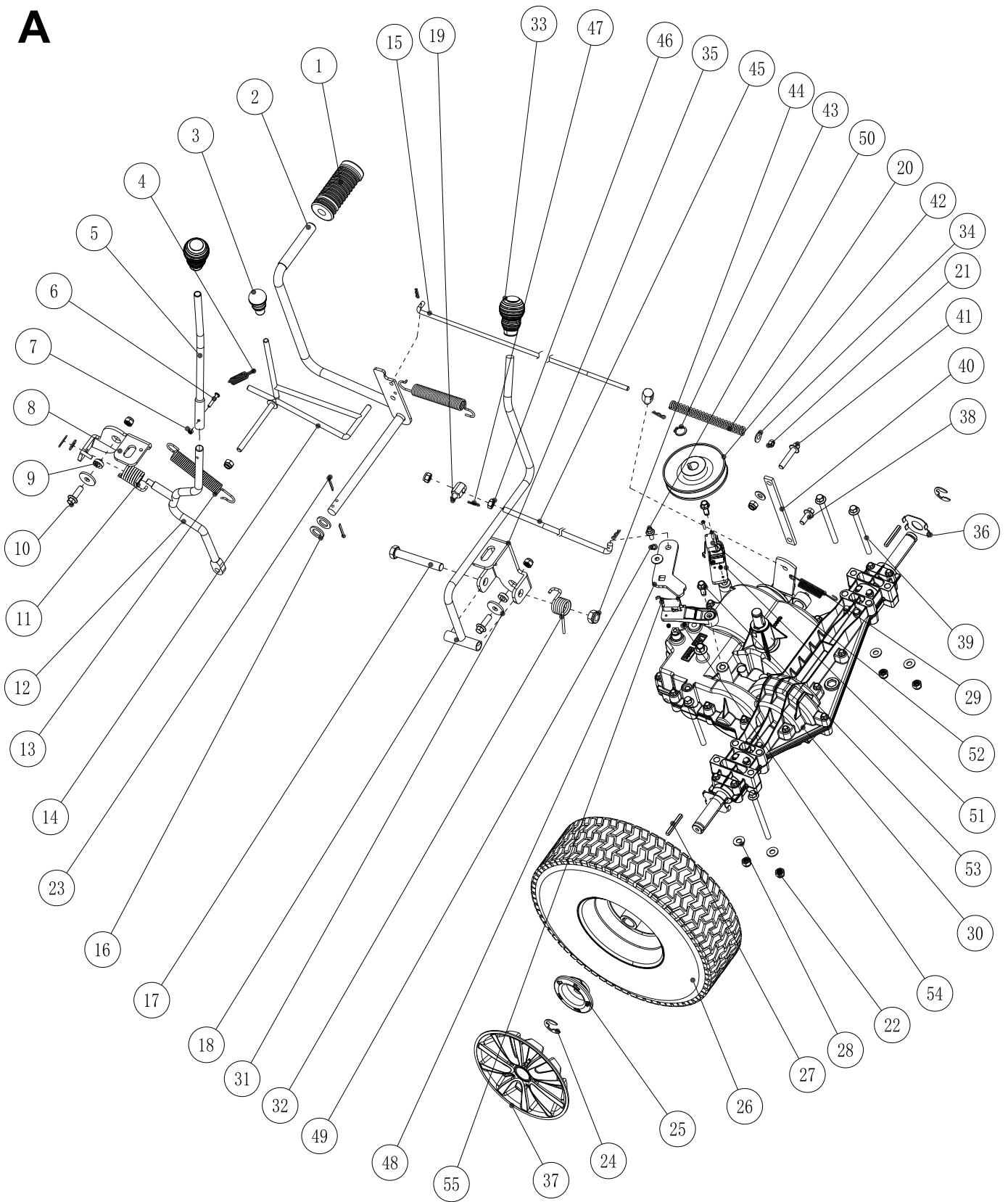
внимание **ВАЖНО**

След като извършите настройка или ремонт на двигателя и го оставите да работи няколко минути, не забравяйте, че

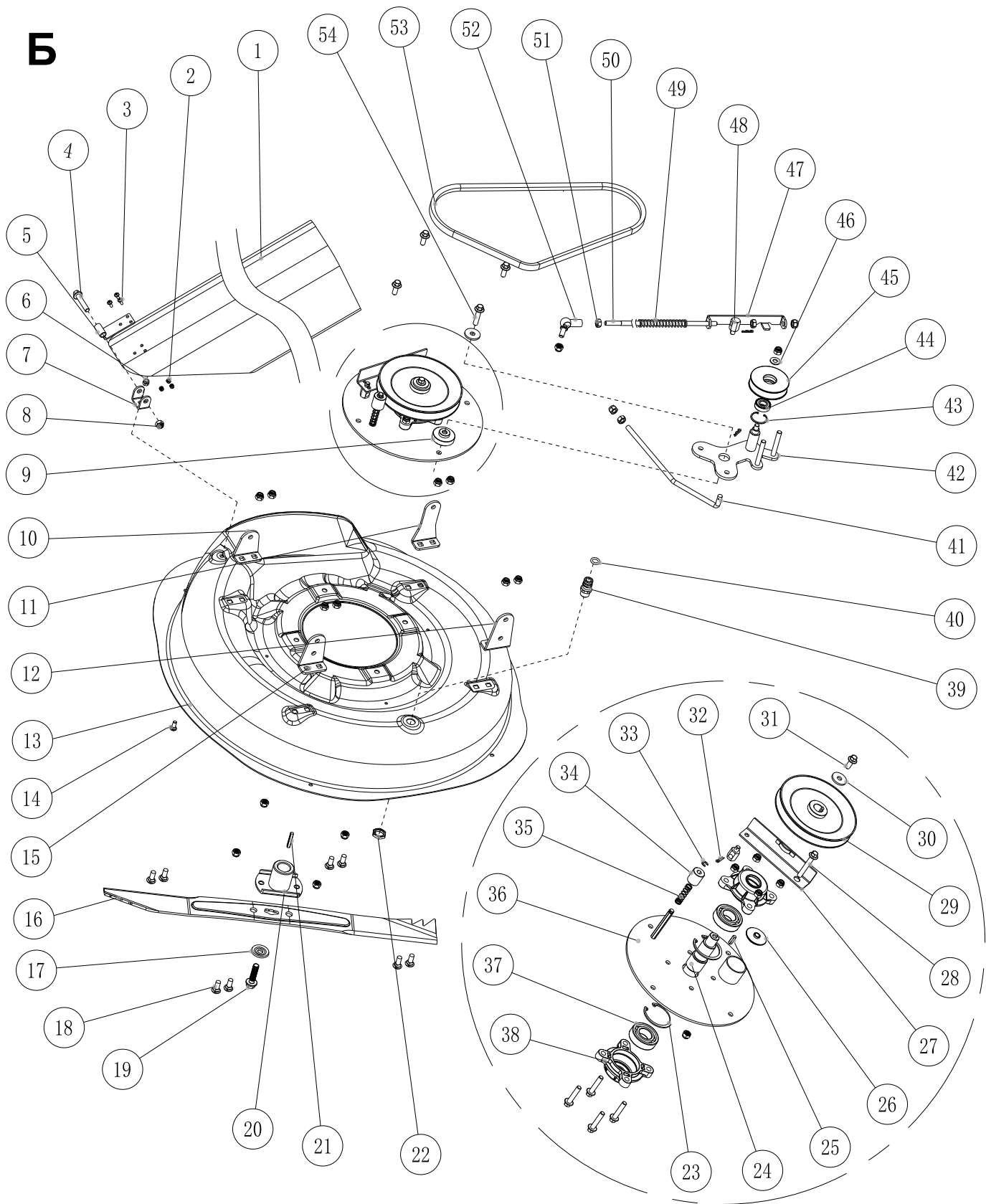
Изпускателната система и други части могат да се нагорещят. Не докосвайте нагрети части, защото има риск от изгаряне.

Повреда	Възможна причина	Решение
Шумна работа и силни вибрации на машината	<ul style="list-style-type: none"> • Винтовете са разхлабени • Закрепванията на ножа са разхлабени • Ножът е небалансиран • Клиновият ремък е повреден. • Изходният улей е запушен. 	<ul style="list-style-type: none"> • Проверете винтовете • Проверете закрепванията на ножа • Сменете ножа • Сменете клиновия ремък. • Почистете изходния улей.
Двигателят не стартира	<ul style="list-style-type: none"> • Неправилна последователност при стартиране • Грешна настройка на смукача • Лостът на спирачката не е натиснат • Лостът за скоростта е в неправилна позиция • Запалителната свещ е дефектна • Резервоарът е празен • Жилата на Bowden са твърде дълги • некачествено гориво, съхранение без изпразване на резервоара, неправилен вид бензин • замърсена свещ (нагар по електродите), електрод <p style="text-align: center;">разстоянието е твърде голямо</p> <ul style="list-style-type: none"> • Свещта е мокра от бензин (двигателят е наводнен). • Двигателят има повреда 	<ul style="list-style-type: none"> • Проверете процедурата за стартиране • Проверете настройката на смукача • Натиснете спирачния лост • Проверете настройките • Сменете свещта • Долейте гориво • Регулирайте жилата с помощта на контрагайките. • Изпразнете резервоара и карбуратора. Заредете със свеж бензин. • Почистете свещта, проверете топлинната ѝ стойност, сменете я при нужда, настройте разстоянието на 0,6 – 0,8 <p style="text-align: center;">мм</p> <ul style="list-style-type: none"> • Изсушете свещта и я поставете отново. • Свържете се с оторизиран сервис
Двигателят прегрява.	<ul style="list-style-type: none"> • Оребренията за охлаждане са замърсени. • Нивото на масло в двигателя е твърде ниско. <p>• Клиновият ремък е износен.</p>	<ul style="list-style-type: none"> • Почистете оребренията за охлаждане. • Проверете нивото на маслото и долейте при нужда. • Сменете клиновия ремък.
Машината не се движи.	<ul style="list-style-type: none"> • Скоростната кутия е изключена. • Клиновият ремък (скоростна кутия) е паднал. • Клиновият ремък (скоростна кутия) е износен или повреден. • Липсва шпонка между задния мост и колелата. 	<ul style="list-style-type: none"> • Включете скоростната кутия (лост за свободен ход). • Поставете клиновия ремък (скоростна кутия). • Сменете клиновия ремък (скоростна кутия). • Монтирайте шпонката.
Двигателят работи неравномерно	<ul style="list-style-type: none"> • Въздушният филтър е замърсен • Свещта е замърсена 	<ul style="list-style-type: none"> • Почистете въздушния филтър • Почистете свещта
Косенето е некачествено, тревата пожълтява след косене.	<ul style="list-style-type: none"> • Острието е затъпено • Височината на косене е прекалено ниска 	<ul style="list-style-type: none"> • Заточете острието • Настройте правилната височина
Изхвърлянето на тревни остатъци е неравномерно	<ul style="list-style-type: none"> • Височината на косене е твърде ниска • Острието е износено • Кошът е пълен • Улеят е запушен • Тревата е прекалено влажна • Скоростта на движение е прекалено висока 	<ul style="list-style-type: none"> • Настройте подходяща височина • Сменете острието • Изпразнете коша • Почистете изходния улей • Косете при сухо време • Изберете по-ниска предавка
Косачката не стартира с електрическо запалване	<ul style="list-style-type: none"> • Батерията е изтощена • Бушонът е изгорял 	<ul style="list-style-type: none"> • Заредете батерията • Сменете бушона
Мощността на двигателя намалява по време на косене	<ul style="list-style-type: none"> • Скоростта на движение не съответства на височината на косене 	<ul style="list-style-type: none"> • Намалете скоростта и увеличете височината на косене
Спирачната сила е недостатъчна	<ul style="list-style-type: none"> • Спирачката не е правилно регулирана 	<ul style="list-style-type: none"> • Свържете се със специализиран търговец/сервис

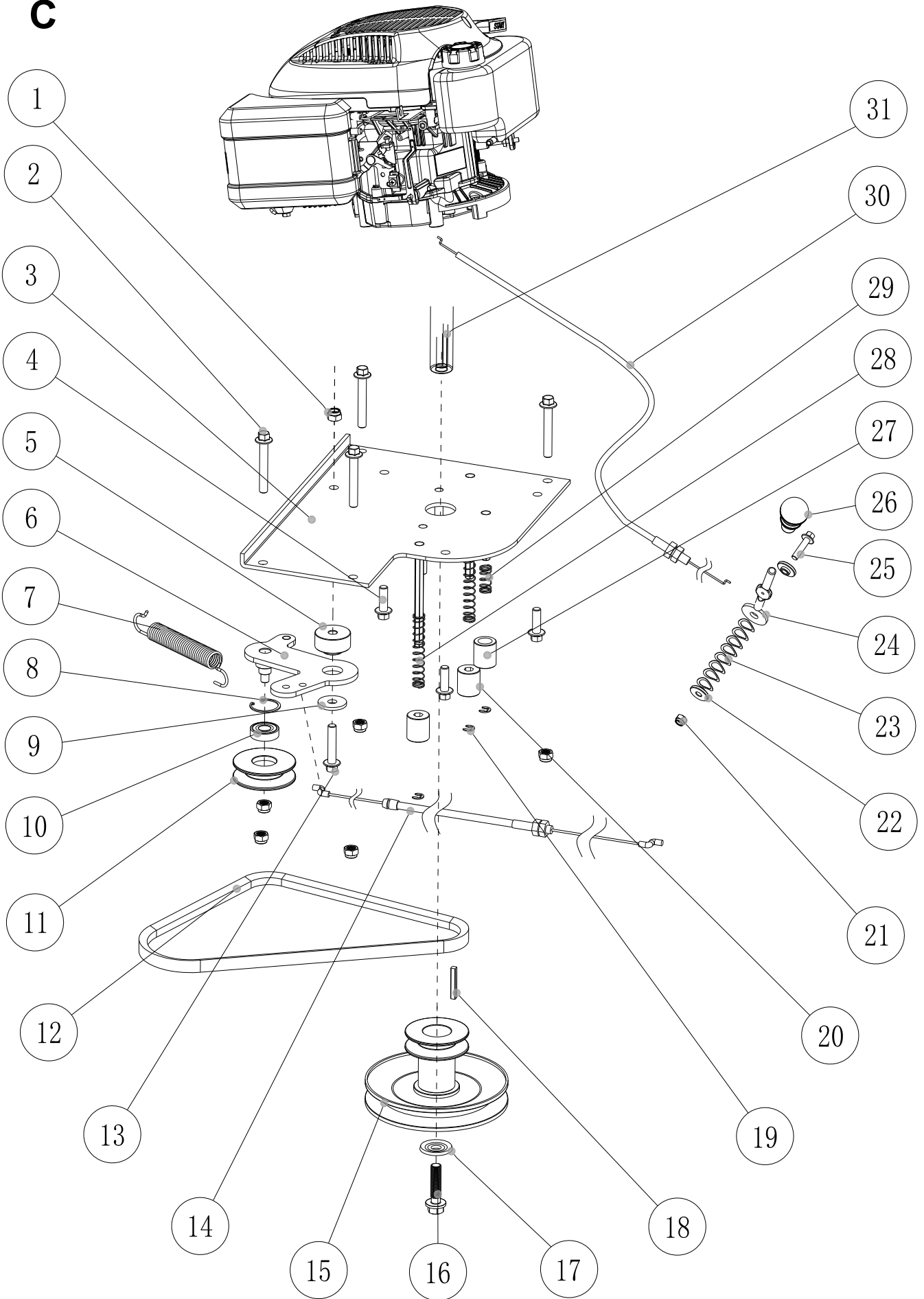
A



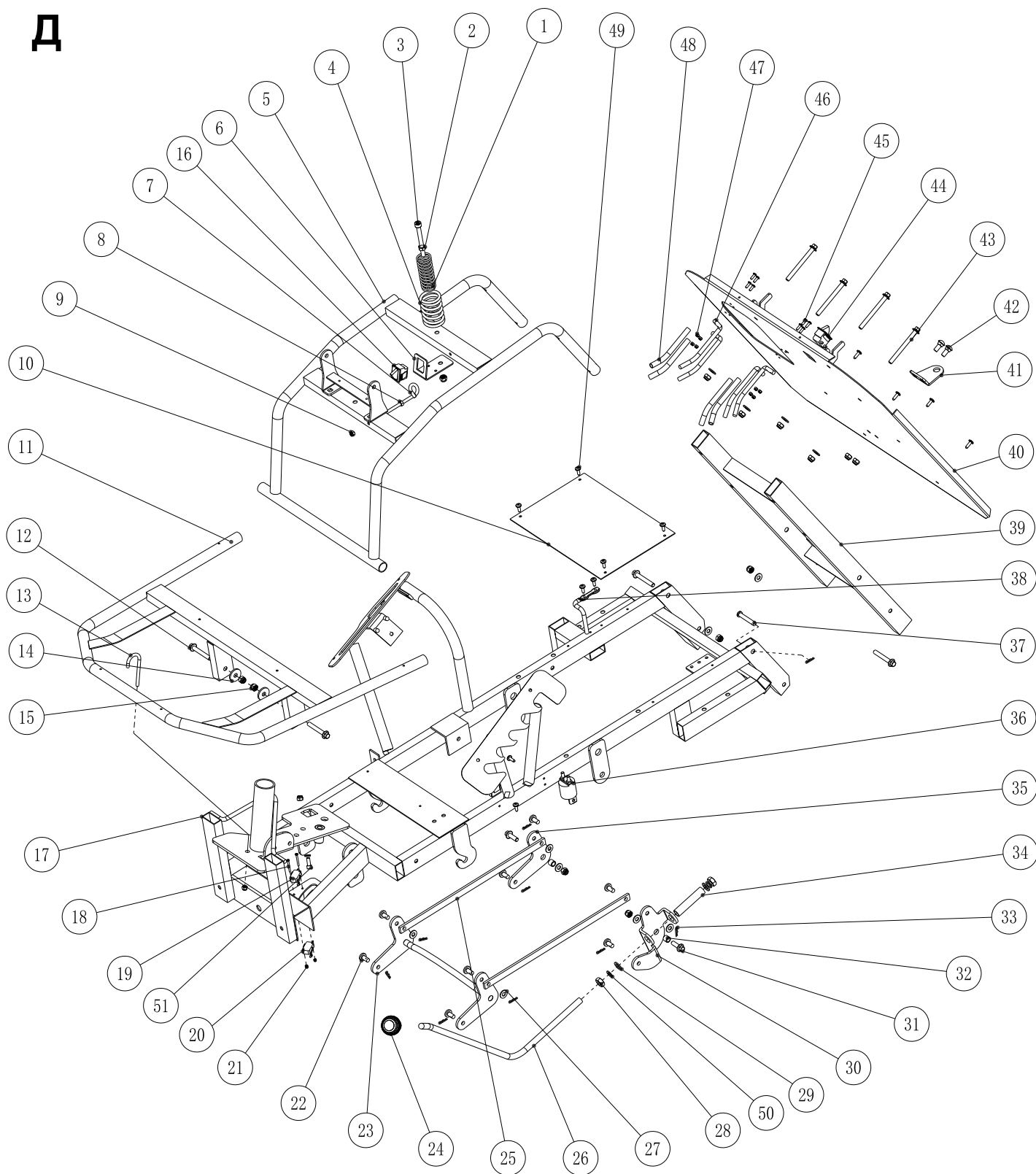
Б



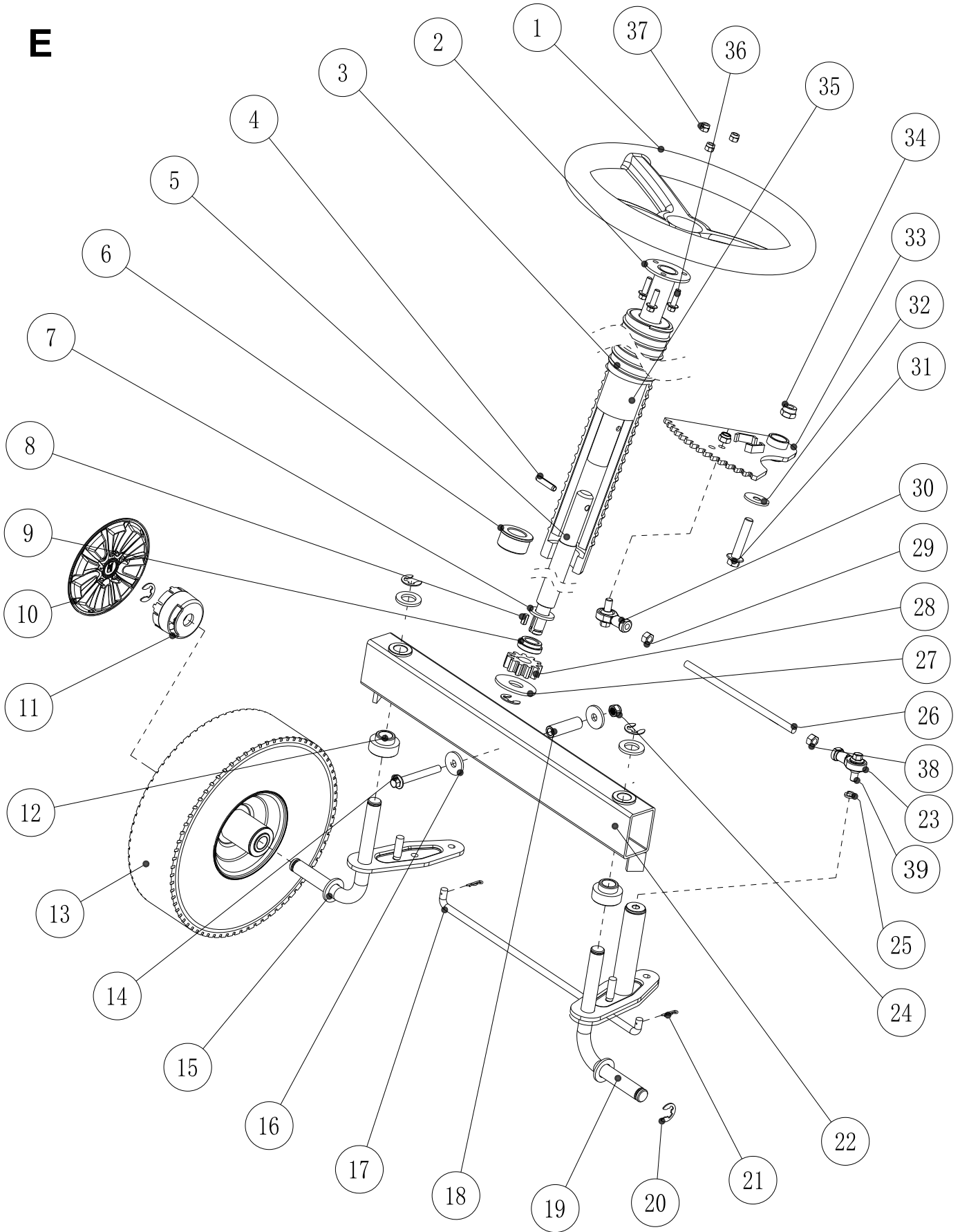
C

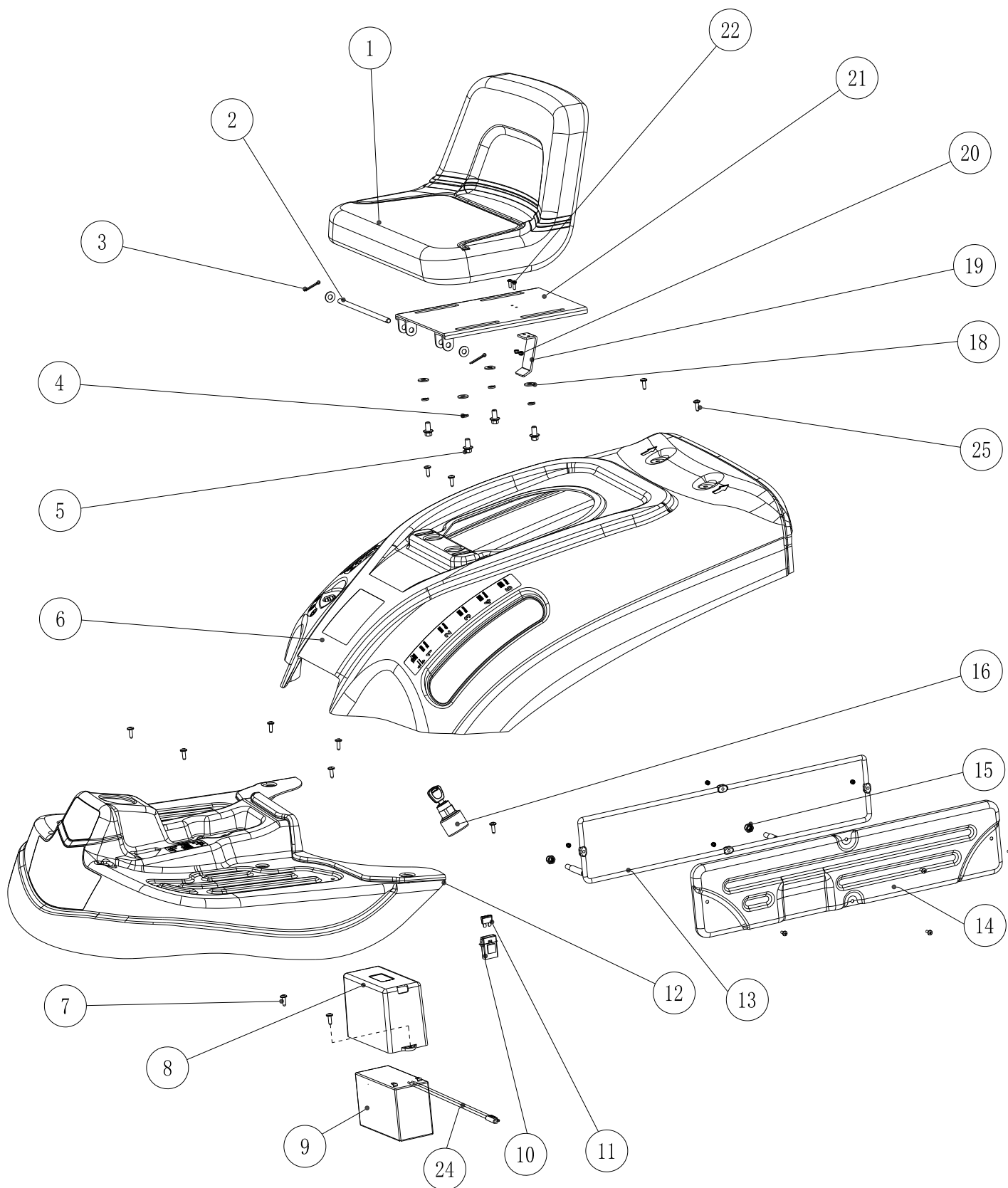


Д

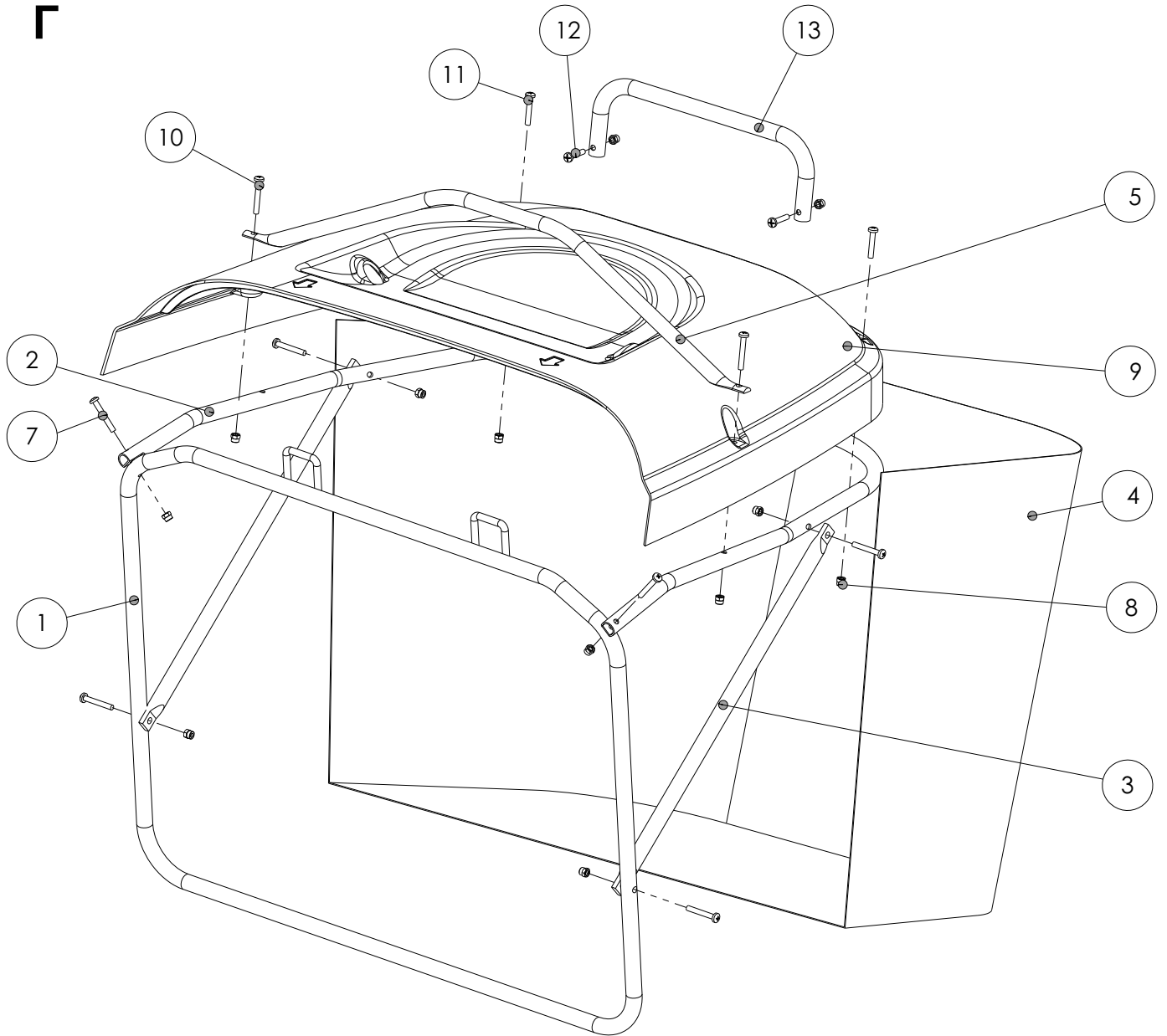


E

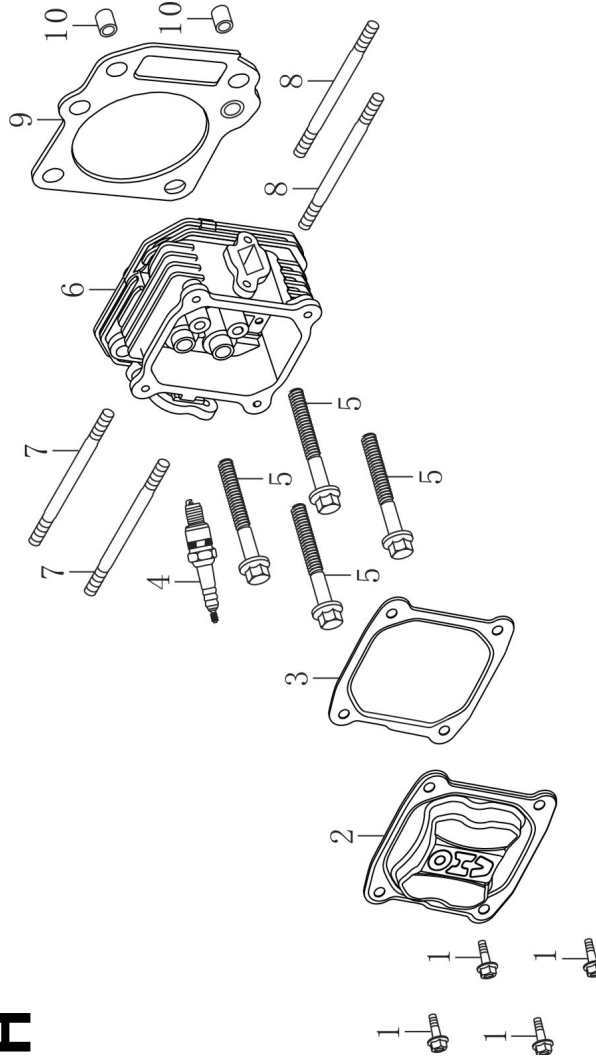




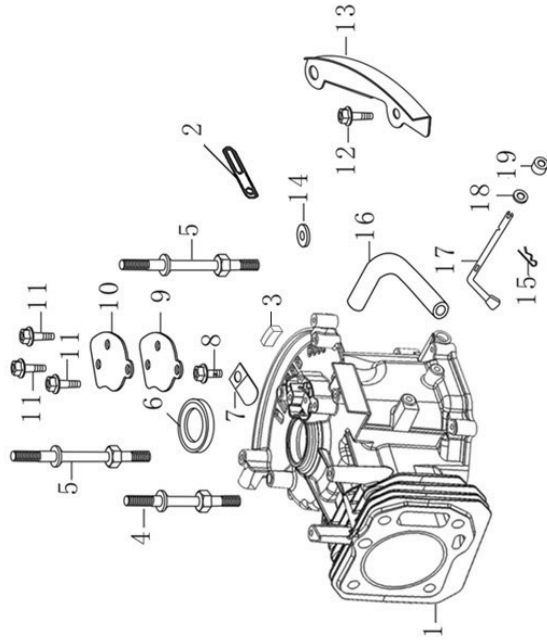
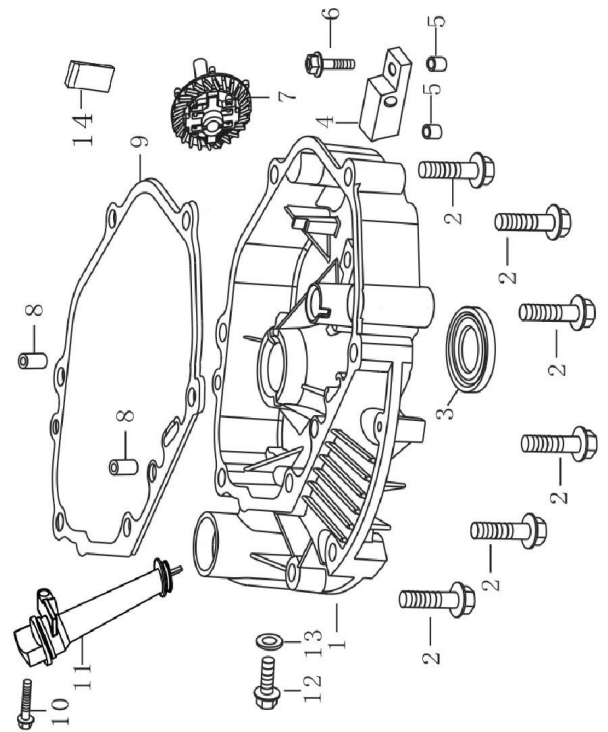
Г



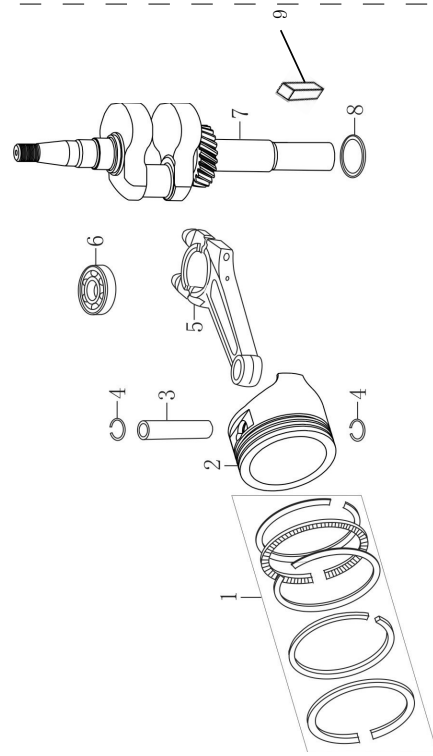
H



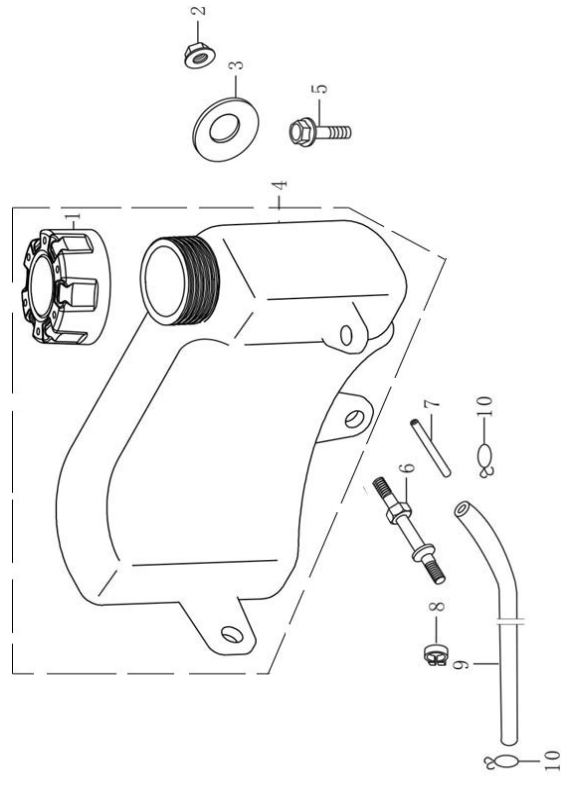
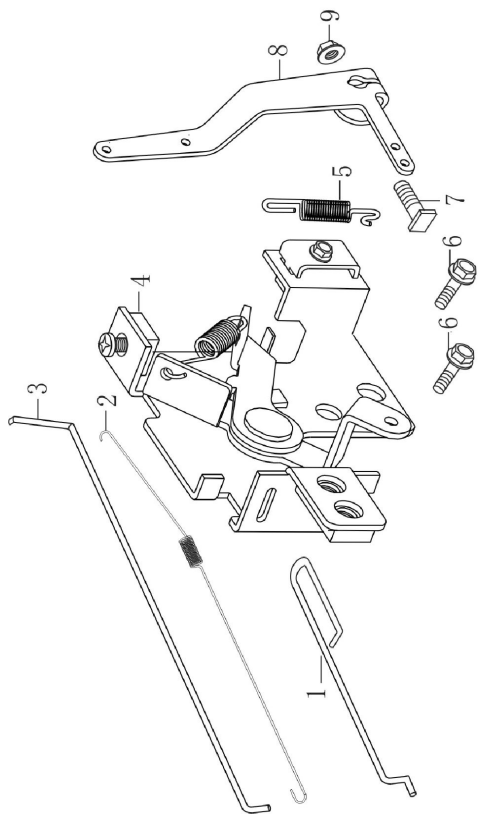
I



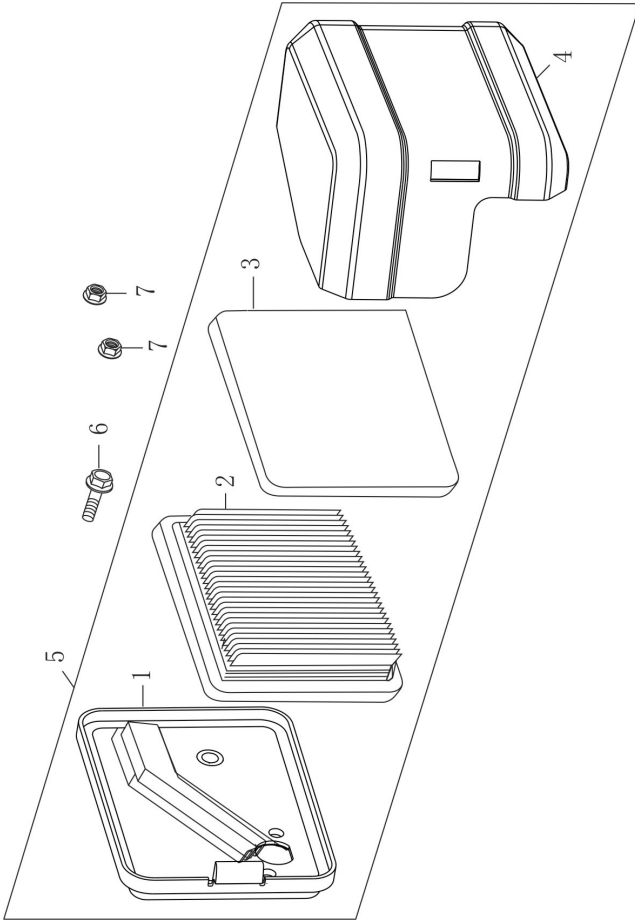
K



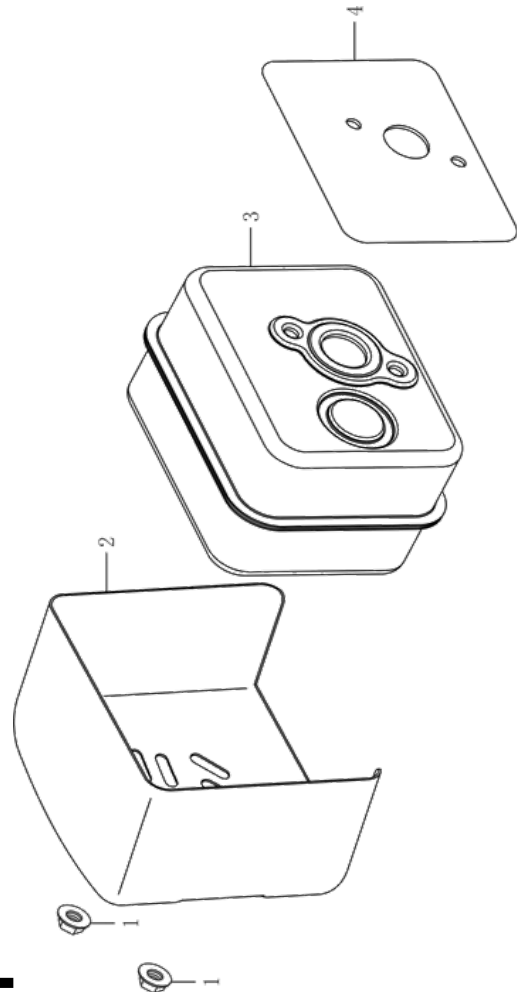
Q



P



P



CE – Декларация за съответствие Оригинална декларация за съответствие
CE – Declaration of Conformity
CE – Déclaration de conformité



scheppach Фабрика за машини за дървообработка ООД • Гюнцбургер Щрасе 69 • 89335 Ихенхаузен / Германия

DE	декларира следното съответствие според Директива на ЕС и стандартите за артикула	PL	декларира, че продуктът е в съответствие със следните директиви на ЕС и стандартите
GB	с настоящото декларира следното съответствие по Директива на ЕС и стандартите за съответния артикул	LT	декларира, че съответства на ЕС директивите и стандартите за този артикул
FR	декларира следното съответствие според Директива на ЕС и стандартите за артикула	HU	дава следната декларация за съответствие на продукта според Директивите на ЕС и съответните стандарти
IT	декларира следното съответствие съгласно директивите и нормативите на ЕС за този артикул	SI	декларира следното съответствие според Директивата на ЕС и стандартите за артикула
ES	декларира следното съответствие съгласно директивата на ЕС и стандартите за артикула	CZ	удостоверява следното съответствие според директивите на ЕС и стандартите за продукта
PT	декларира следното съответствие с Директива на ЕС и стандартите за следния артикул	SK	потвърждава следното съответствие съгласно директивите на ЕС и стандартите за продукта
DK	с настоящото потвърждава, че следващият продукт отговаря на посочените по-долу европейски директиви и стандарти	HR	с настоящото удостоверява, че има съответствие според ЕС-директивите и стандартите за следните артикули
NL	декларира с това, че следният артикул отговаря на относими ЕС-директиви и стандарти	EE	потвърждава следното съответствие съгласно директивите на ЕС и стандартите за следния артикулен номер
FI	с настоящото потвърждава, че следният продукт отговаря на изложените по-долу ЕС директиви и стандарти	LT	декларира, че съответства на ЕС директивите и стандартите за този артикул
SE	с настоящото уверява, че следното съответствие е според ЕС директивите и стандартите за съответния артикул	LV	удостоверява следното съответствие съгласно Директива на ЕС и стандартите за този артикул

Марка / Brand:

Наименование на артикул / Article name:

СШЕРПАХ

РАЙДЕР КОСАЧКА

КОСАЧКА ЗА ТРЕВА СЪС СЕДАЛКА

ТРАКТОРНА КОСАЧКА

5911235903

0237-04342 - 0237-09577

MR196-61

MR196-61

MR196-61

Кат. № / Art. no.:

PLU

Сериен № / Номер на серия

<input type="checkbox"/> 2014/29/EU	<input type="checkbox"/> 20 04/22 /EC	<input type="checkbox"/> 89/686/EC _ 9 6/58/EC	<input checked="" type="checkbox"/> X 2	Шум: измерена стойност $L_{WA} = 94,34$ dB(A); гарантирана $L_{WA} = 98$ dB(A) P = xx KW; L/Ø = cm
<input type="checkbox"/> 2014/35/EU	<input type="checkbox"/> 2014/68 / EU	<input type="checkbox"/> 90/396/EC	<input type="checkbox"/>	
<input checked="" type="checkbox"/> X 2014/30/EU	<input checked="" type="checkbox"/> X 2011/65/EU*	<input type="checkbox"/>	<input type="checkbox"/>	

<input checked="" type="checkbox"/> X 2	Приложение IV Нотифициран орган: Номер на органа: Номер на сертификата:
---	--

Приложение V
Приложение VI <input checked="" type="checkbox"/> Нотифициран орган: Société Nationale de Certification et d'Homologation Номер на нотифициран орган: 0499

<input checked="" type="checkbox"/> X 2	Емисии. №: e13*2016/1628*2016/1628SRA1/P*0081*01
---	--

Справка за стандартите:

EN ISO 5395-1:2013+A1, EN ISO 5395-3:2013+A1+A2

Изключителна отговорност за издаването на настоящата декларация за съответствие носи производителят.

Тази декларация за съответствие се издава под единствената отговорност на производителя.

Производителят поема цялата отговорност за изготвянето на настоящата декларация за съответствие.

* Описаният по-горе обект на декларацията отговаря на изискванията на Директива 2011/65/ЕС на Европейския парламент и Съвета от 8 юни 2011 г. относно ограничаването на използването на определени опасни вещества в електрическо и електронно оборудване.

Обектът, описан по-горе в декларацията, покрива изискванията на директива 2011/65/ЕС на Европейския парламент и Съвета от 8 юни 2011 г. за ограничаване на употребата на определени опасни вещества в електрическо и електронно оборудване.

Устройството, описано по-горе в декларацията, съответства на регламентите по директива 2011/65/ЕС на Европейския парламент и Съвета от 8 юни 2011 г., ограничаваща използването на опасни вещества при производството на електрически и електронни уреди.

Ichenhausen, 01.07.2024

Подпис / Andreas Pexer / Ръководител управление на продукти

Първо CE: 2017 Промени без предизвестие

Регистратор на документи: Шефан Хартингер,
 ул. Гюнцбургер 69, D-89335 Айхенхаузен

Гаранция DE

Явните дефекти трябва да бъдат заявени до 8 дни след получаване на стоката, в противен случай купувачът губи всички претенции, свързани с такива дефекти. Гарантираме нашите машини при правилна употреба за срока на законовата гаранция, считано от доставката, като всяка част, която в този период се окаже неизползваема поради фабричен или материален дефект, ще бъде заменена безплатно. За части,

които не произвеждаме сами, поемаме гаранция само доколкото имаме права към нашите доставчици. Разходите за монтаж на новите части са за сметка на купувача. Искания за връщане на стоката, намаляване на цената и други обезщетения са изключени.

Гаранция GB

Явните несъответствия трябва да бъдат съобщени в срок от 8 дни след получаване на стоката. В противен случай правото на рекламация за такива дефекти отпада. Даваме гаранция за нашите машини при правилна употреба за времето на законовата гаранция, считано от доставката, като всяка част, която докажемостане неизползваема поради дефект в материала

или производството в този период, ще бъде подменена безплатно. За части, които не са произведени от нас, гаранцията важи само доколкото имаме права за рекламация към нашите доставчици. Разходите по монтажа на новите части са за сметка на купувача. Правото на отказ от сделка, намаление на цената или други искове за обезщетение са изключени.

Гаранция FR

Видимите дефекти трябва да се съобщят не по-късно от 8 дни след получаване на стоката, в противен случай купувачът губи право на обезщетение. Ние гарантираме нашите машини, когато се използват правилно, за срока на законовата гаранция, считано от датата на получаване, като безплатно подменяме всяка част, която стане неизползваема поради дефект в материала или изработката през този период. Всички

части, които не произвеждаме сами, се гарантират само ако имаме възможност за рекламация към съответните доставчици. Всички разходи за труд по подмяната на частите са за сметка на купувача. Всички права на връщане, намаление или други обезщетения са изключени.

Гаранция IT

Очевидните дефекти трябва да бъдат съобщени до 8 дни след получаване на стоката, в противен случай купувачът губи всички права, свързани с такива дефекти. При правилна употреба даваме гаранция за нашите машини за целия законов срок, считано от доставката, като безплатно подменяме всеки компонент, който в този срок се окаже неизползваем поради дефект в материала или производството. За компоненти,

За части, които не произвеждаме сами, даваме гаранция само до степента, в която можем да предявим гаранционни претенции към нашите доставчици. Разходите по монтажа на новите компоненти са за сметка на купувача. Искове за развяляне на сделката, намаление или за допълнително обезщетение са изключени.

Гаранция NL

Видимите дефекти трябва да се съобщят в рамките на 8 дни след получаване на стоката, в противен случай продавачът губи правото на претенции за такива дефекти. Нашите машини се предлагат с гаранция за периода, предвиден по закон, която започва от момента на получаване от купувача. Гаранцията покрива безплатна подмяна на всяка част на машината, която в рамките на гаранционния срок докажемостане неизползваема поради ма-

териални или производствени дефекти. Гаранцията отпада при неправилна употреба или лоша поддръжка на машината. За части, които не произвеждаме сами, предоставяме само тази гаранция, която получаваме от оригиналния доставчик. Разходите по монтажа на новите части са за сметка на купувача. Искания за промени, намаления или други претенции за обезщетение не се приемат.

Гаранция ES

Очевидните дефекти трябва да бъдат съобщени в рамките на 8 дни след получаване на стоката, в противен случай купувачът губи всички права по отношение на такива дефекти. Ние гарантираме нашите машини при правилна експлоатация в рамките на законовия гаранционен срок от доставката. Безплатно ще подменим всяка част от машината, която в този срок стане неизползваема поради дефект в материала или изработката. Части, които не са произведени

от нас, ще бъдат гарантирани само до степента, в която имаме гаранция от предишния доставчик. Разходите за поставяне на нови части са за сметка на купувача. Искове за промени, намаления, както и други претенции за обезщетения са изключени.

Гаранция PT

За този уред предоставяме 24 месеца гаранция. Гаранцията покрива само дефекти в материала или изработката. Повредените части се заменят безплатно, като клиентът сам трябва да извърши замяната. Гаранцията важи само за оригинални части. Гаранцията не покрива: части подложени на износване, транспортни повреди, щети от неправилна употреба

или неспазване на инструкциите за работа, както и неизправности на електрическата инсталация при неспазване на съответните норми. Освен това, гаранцията може да се предяви само за уреди, които не са били ремонтирани от трети лица. Гаранционната карта важи само заедно с фактурата.

Гаранция NO

Очевидните дефекти трябва да се съобщят до 8 дни след получаване на стоката, в противен случай клиентът губи всички права за такива дефекти. Ние предоставяме гаранция за нашите машини при правилна употреба за целия срок на законовата гаранция от момента на предаване, като безплатно подменяме всяка част, която в този период се окаже неизползваема поради материален или производствен

дефект. За части, които не произвеждаме сами, гаранцията важи само доколкото имаме права за гаранция към поддоставчика. Клиентът поема разходите по монтажа на новите части. Искания за промени, обезщетения или намаление на стойността са изключени.

Гаранция CZ

Очевидните дефекти трябва да бъдат докладвани в срок от 8 дни след получаване на стоката, в противен случай клиентът губи всички права, свързани с такива недостатъци. Ние предоставяме гаранция за нашите машини при правилна употреба за периода на законовата гаранция, считано от доставката, като безплатно заменяме всяка част от машината, която в този срок докажемостане неизползваема в резултат на

материален или производствен дефект. За части, които не са произведени от нас, гаранцията важи само в степен, в която имаме право на гаранционни претенции към доставчика. Разходите за монтаж на новата част са за сметка на клиента. Претенции за замяна на стоката, отстъпки или други искове за обезщетение са изключени.

Гаранция HU

Явните дефекти трябва да бъдат заявени в рамките на 8 дни след получаване на стоката, иначе купувачът губи всякакви права за такива дефекти. Ние предлагаме гаранция за нашите машини при подходяща употреба за периода на законовата гаранция от датата на доставка, като заменяме безплатно всяка част, която през този период докажемостане неизползваема поради материални или производствени дефекти. Частите,

които не произвеждаме сами, гарантираме само доколкото имаме право на гаранционни претенции към доставчика. Разходите за поставяне на новите части са за сметка на купувача. Претенции за промяна, намаляване или други обезщетения са изключени.

Гаранция SK

Очевидните дефекти трябва да бъдат обявени в рамките на 8 дни след получаване на стоката, иначе клиентът губи всички права, свързани с такава дефектност. Ние предоставяме гаранция за нашите уреди, които се използват правилно по време на законовата гаранция, като безплатно заменяме всяка част, която в този период докажемостане неизползваема поради материален или производствен дефект.

За части, които не произвеждаме сами, даваме гаранция само доколкото имаме право на гаранционни претенции към доставчика. Разходите за монтиране на новата част са за сметка на клиента. Претенции за замяна на продукт, отстъпка или други искове за обезщетение са изключени.

Гаранция PL

Всички повреди трябва да бъдат заявени в срок от 8 дни от датата на получаване на стоката, в противен случай правото на рекламация отпада. Гарантираме, че по време на гаранционния срок ще заменим всяка част от машината, която се окаже неизправна поради дефекти в материала или производствени грешки, без допълнителни разходи, при условие че

машината се използва съгласно препоръките. За части, които не произвеждаме сами, гаранцията важи само при нашите доставчици. Разходите за монтаж на новите части са за сметка на клиента. Обезщетения за повреда, както и намаляване на покупната цена при рекламация, няма да бъдат разглеждани.