

Артикул №
5903816952 Издание
№ 5903816952_2001
Ревизия №
24/08/2023

CE

scheppach



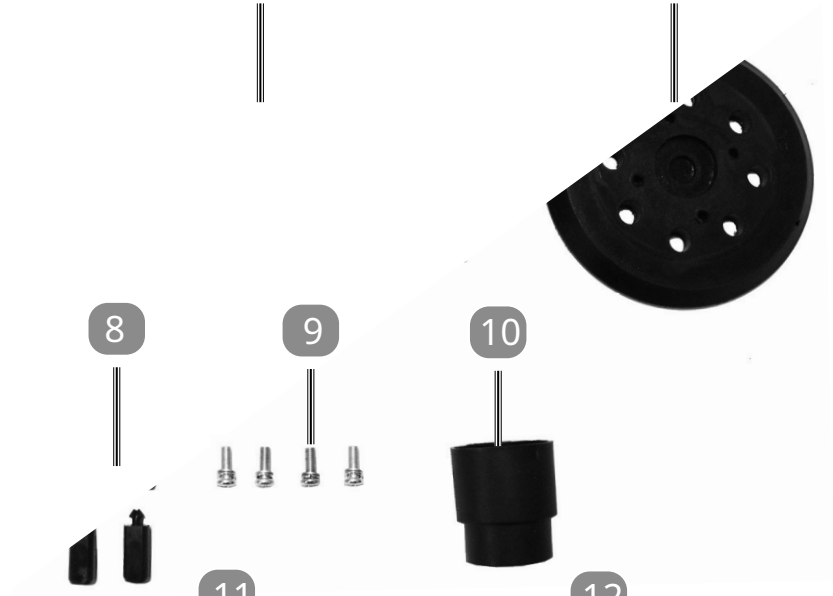
PES31

1



6

7



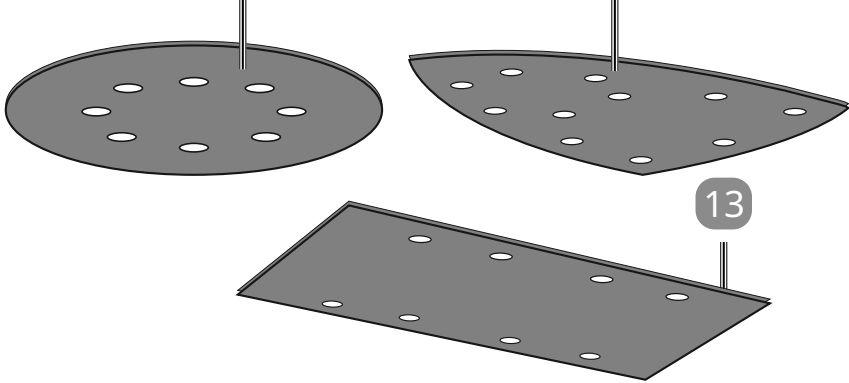
8

9

10

11

12



13





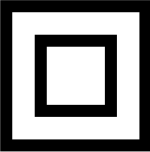

2



3



Обяснение на символите върху уреда

	<p>Преди пускане в експлоатация Прочетете и спазвайте ръководството за употреба и указанията за безопасност!</p>
	<p>Носете защитни очила!</p>
	<p>Използвайте слухова защита!</p>
	<p>При наличие на прах използвайте маска за дишане <small>носете защитна маска!</small></p>
	<p>Клас на защита II</p>
	<p>Продуктът отговаря на действащите европейски директиви.</p>

Съдържание:

Страница:

1. Въведение.....	6
2. Описание на уреда.....	6
3. Комплект на доставка	6
4. Предназначение	7
5. Общи указания за безопасност.....	7
6. Технически характеристики.....	9
7. Монтаж	10
8. Работа с уреда	11
9. Почистване и поддръжка.....	11
10. Съхранение	11
11. Електрическо свързване.....	11
12. Изхвърляне и рециклиране	12
13. Отстраняване на неизправности	13
14. Декларация за съответствие	35

1. Въведение

Производител:

Scheppach GmbH
ул. Гюнцбургер 69
D-89335 Ихенаузен

Уважаеми клиент,

Пожелаваме Ви приятно и успешно използване на Вашия нов уред.

Важно:

Производителят на това устройство не носи отговорност съгласно действащия закон за отговорността за продукта за щети, причинени на или чрез този уред при:

- неправилна експлоатация,
- неспазване на инструкциите за употреба,
- ремонт от неоторизирани лица или сервиси,
- монтаж или смяна на неоригинални резервни части,
- неподходяща употреба,
- повреди по електрическата система вследствие на неспазване на електрическите изисквания и стандарти VDE 0100, DIN 57113 / VDE0113.

Важно:

Преди сглобяване и пускане в експлоатация прочетете внимателно цялата инструкция за употреба. Този наръчник е създаден, за да Ви помогне да опознаете електроинструмента си и да използвате пълните му възможности.

В ръководството ще намерите ценни съвети за безопасна, професионална и ефективна работа с електроинструмента, както и как да избегнете рискове, да намалите разходите за ремонт, да ограничите времето на престой и да увеличите надеждността и експлоатационния живот на уреда. Освен посочените в това ръководство мерки за безопасност, задължително спазвайте и всички действащи във вашата страна нормативни изисквания за работа с електроинструмент. Съхранявайте ръководството за употреба до инструмента, защитено в пластмасов плик от замърсяване и влага. Всяко лице, което работи с уреда, трябва да го прочете внимателно преди започване на работа и да го спазва стриктно. С електроинструмента могат да работят само хора, преминали обучение за работа с него и запознати с възможните рискове. Минималната възраст трябва да бъде спазена.

Освен мерките за безопасност, описани в това ръководство, както и специфичните изисквания на вашата страна, трябва да се спазват и всички признати технически стандарти за работа с подобни машини.

Не поемаме отговорност за инциденти или щети, причинени поради неспазване на това ръководство и инструкциите за безопасност.

2. Описание на уреда

1. Бутон за включване/изключване
2. Капак на контейнера за прах
3. Контейнер за прах
4. Триъгълна шлифовъчна плоча с велкро
5. Регулиране на честота на осцилация
6. Правоъгълна шлифовъчна плоча с велкро
7. Ексцентрична шлифовъчна плоча с велкро
8. Гумени щифтове
9. Винтове
10. Адаптер за прахоулавяне
11. Осцилиращ шлифовъчен лист
12. Триъгълен шлифовъчен лист
13. Ексцентричен шлифовъчен лист

3. Комплектът съдържа

- 1 3-в-1 мултифункционална шлайфмашина
- 1 Контейнер за прах
- 1 Триъгълна шлифовъчна плоча с велкро (монтирана предварително)
- 1 Правоъгълна шлифовъчна плоча с велкро
- 1 Ексцентрична шлифовъчна плоча с велкро
- 1 Гумени щифтове (4 предварително монтирани)
- 1 Винтове (4 предварително монтирани)
- 1 Адаптер за прахоулавяне
- 1 Осцилиращ шлифовъчен лист
- 1 Триъгълен шлифовъчен лист
- 1 Ексцентричен шлифовъчен лист
- 1 Ръководство за употреба
 - Внимателно извадете уреда от опаковката.
 - Премахнете всички опаковъчни материали и предпазни елементи за транспортиране (ако има такива).
 - Уверете се, че комплектът е пълен.
 - Проверете уреда и аксесоарите за евентуални повреди при транспортиране.
 - Ако е възможно, съхранявайте опаковката до изтичане на гаранционния срок.

⚠ ВНИМАНИЕ!

Уредът и опаковъчните материали не са играчки! Децата не бива да играят с найлонови торбички, фолиа и дребни части! Съществува риск от поглъщане и задушаване!

4. Предназначение

Уредът е предназначен – според използваната шкурка – за сухо шлифоване на дърво, пластмаса, метал, шпакловка и боядисани повърхности. Особено подходящ е за работа в ъгли, по профили или на труднодостъпни места.

Всяко друго използване или модифициране на уреда е извън предназначението му и крие сериозни рискове от инциденти. Не носим отговорност за щети, възникнали вследствие на неправилна употреба.

Моля, обърнете внимание, че нашите уреди по предназначение не са разработени за търговска, занаятчийска или индустриална употреба. Не предоставяме гаранция при използване на уреда в предприятия от сферата на търговията, занаятите или индустрията, както и при подобни дейности.

5. Общи указания за безопасност

Общи указания за безопасност при работа с електроинструменти

М ВНИМАНИЕ!

Прочетете всички указания за безопасност, инструкции, илюстрации и технически данни, приложени към този електроинструмент.

Пренебрегването на следващите инструкции може да доведе до токов удар, пожар и/или сериозни наранявания.

Съхранявайте всички инструкции и указания за безопасност за бъдеща справка.

Терминът „електроинструмент“, използван в указанията за безопасност, се отнася както за инструменти, работещи с мрежов кабел, така и за акумулаторни електроинструменти (без кабел).

1. Безопасност на работното място

- a. Поддържайте работното си място чисто и добре осветено.** Безпорядъкът или липсата на осветление могат да доведат до инциденти.
- b. Не работете с електроинструмента в среда с риск от експлозия, където има запалими течности, газове или прахове.** Електроинструментите могат да предизвикат искри, които да запалят праха или парите.
- c. Дръжте деца и други хора далеч от работната зона, докато използвате електроинструмента.** Всяко разсейване може да доведе до загуба на контрол над уреда.

2. Електрическа безопасност

- a) Щепселът на електроинструмента трябва да пасва точно в контакта. Не променяйте по никакъв начин щепсела. Не използвайте адаптерни щепсели с инструменти със защитно заземяване. Оригиналните щепсели и подходящи контакти намаляват риска от токов удар.**
- b) Избягвайте контакт с метални повърхности като тръби, радиатори, печки и хладилници. Когато тялото ви е заземено, рискът от токов удар е по-голям.**
- c) Пазете електроинструментите си от дъжд и влага. Проникването на вода в уреда увеличава вероятността от токов удар.**
- d) Не използвайте захранващия кабел, за да носите, окачате или изваждате щепсела от контакта. Пазете кабела от топлина, масло, остри ръбове или движещи се части. Повреден или усукан кабел увеличава риска от токов удар.**
- e) Когато работите навън с електроинструмент, използвайте само удължители, подходящи за външна употреба. Удължителите, предназначени за външна среда, намаляват опасността от токов удар.**
- f) Ако не може да избегнете работа с електроинструмент във влажна среда, използвайте прекъсвач за защитен ток (RCD). Използването на такъв предпазен прекъсвач намалява риска от токов удар.**

3. Безопасност на хората

- a) Бъдете внимателни, следете какво правите и работете разумно с електроинструменти. Не използвайте електроинструмент, ако сте изморени или под влияние на наркотици, алкохол или лекарства. Един миг невнимание по време на работа с електроинструмент може да доведе до сериозни наранявания.**
- b) Носете лични предпазни средства и винаги защитни очила.** Използването на лични предпазни средства, като предпазна маска, обувки с противоплъзгаща подметка, каска или слухова защита, според спецификата и приложението на електроинструмента, намалява риска от наранявания. DE | 7

с) **Не допускайте неволно включване. Убедете се, че електроинструментът е изключен, преди да го свържете към електрозахранването и/или батерията, вдигнете или пренесете.** Ако носите инструмента с пръст върху превключвателя или го свържете към тока, докато е включен, може да стане причина за инциденти.

д) **Премахнете всички настройки или гаечни ключове, преди да включите електроинструмента.** Инструмент или ключ, останал в движеща се част, може да доведе до нараняване.

е) **Избягвайте неудобна стойка. Поставете се стабилно и винаги пазете равновесие.** Така ще контролирате електроинструмента много по-добре при неочаквани ситуации.

ж) **Облечете подходящи дрехи. Не носете широки дрехи или бижута. Дръжте косата и облеклото си далеч от движещи се части.** Свободните дрехи, бижутата или дългата коса могат да бъдат захванати от движещи се части.

з) **Ако може да се монтира система за прахоулавяне или прахоуловител, ги свържете и използвайте правилно.** Използването на прахоулавящо устройство може значително да намали опасностите, свързани с праха.

h) **Не се отпускате и не пренебрегвайте правилата за безопасност при работа с електроинструменти, дори ако имате богат опит с тях. Небрежността може за части от секундата да доведе до сериозни наранявания.**

4 Използване и поддръжка на електроинструменти

- а) **Не претоварвайте електроинструмента.** Използвайте електроинструмента, който е най-подходящ за работата ви. Така ще работите по-ефективно и безопасно в определения капацитет на устройството.
- б) **Не използвайте електроинструмент, чийто превключвател е повреден.** Инструмент, който не може да се включва или изключва, е опасен и трябва да бъде ремонтиран.
- с) **Извадете щепсела от контакта и/или извадете сваляемата батерия, преди да правите настройки, да смените работни инструменти или да прибирате електроинструмента.** Тази предпазна мярка предотвратява неволно стартиране на уреда.

д) **Съхранявайте неизползваните електроинструменти далеч от достъпа на деца.** Не позволявайте на хора, които не са запознати с уреда или не са прочели тези инструкции, да го използват. Електроинструментите могат да бъдат опасни, ако се използват от неопитни лица.

е) **Грижете се внимателно за електроинструментите и аксесоарите.** Проверявайте дали всички подвижни части работят правилно и не заяждат, както и дали няма счупени или повредени елементи, които могат да възпрепятстват работата на уреда. В случай на повреда, не използвайте инструмента, преди да бъде ремонтиран. Много инциденти възникват поради лоша поддръжка на електроинструментите.

ж) **Дръжте режещите инструменти остри и чисти.** Добре поддържани и остри инструменти се водят по-лесно и по-рядко се заклинват.

з) **Използвайте електроинструментите, аксесоарите и крайниците само според указанията в тези инструкции.** Вземайте предвид условията на работа и конкретната задача. Неправилната употреба на електроинструментите може да доведе до опасни ситуации.

h) **Дръжте ръкохватките и повърхностите за хващане сухи, чисти и без масло или грес.** Хлъзгавите дръжки и хвататни места не позволяват сигурна работа и контрол над електроинструмента в неочаквани ситуации.

5. Обслужване

- а) **Поверявайте ремонта на Вашия електроинструмент само на квалифицирани специалисти и използвайте само оригинални резервни части.** Това гарантира, че безопасността на инструмента ще бъде запазена.
- б) **Смяната на щепсела или захранващия кабел винаги да се извършва от производителя на електроинструмента или от оторизиран сервиз.** Така се гарантира, че безопасността на електроинструмента ще остане непроменена.

Специални указания за безопасност на уреда

- Осигурете стабилно закрепване на обработвания детайл. Фиксираният с приспособления или менгеме е много по-сигурен, отколкото ако го държите с ръка.
- Не поставяйте ръцете си встрани или пред уреда и обработваната повърхност, тъй като при подхлъзване има риск от нараняване.
- При опасност незабавно извадете захранващия кабел от контакта.

Ограничете шума и вибрациите до минимум!

- Използвайте само изправни уреди.
- Почиствайте и поддържайте уреда редовно.
- Настройте начина си на работа според уреда.
- Не претоварвайте уреда.
- Ако е необходимо, дайте уреда за преглед.
- Изключвайте уреда, когато не го използвате.

7. Монтаж

ВНИМАНИЕ! Преди да започнете работа с уреда, винаги

- Изберете подходящата шлайфплата според съответното приложение (4, 6, 7).
- Отстранете четирите винта (9) с помощта на кръстата отвертка (не е включена в комплекта).
- Демонтирайте предварително монтираната шлайфплата.

изключвайте щепсела от контакта. Монтиране/смяна на

- ЗАБЕЛЕЖКА:** Вибрационната шлифовъчна плоча (6) може да се монтира на уреда само в една посока. Обърнете внимание на стрелките, отбелязани върху плочата – те трябва да сочат напред. При триъгълната шлифовъчна плоча (4) върхът трябва да е насочен напред.
- Монтирайте избраната от вас шлифовъчна шлайфплата (фиг. 1) на монтажната плоча (А) е подравнена с шлифовъчната. Резбовите отвори на монтажната плоча (А) трябва да съвпадат с отворите на съответната шлифовъчна плоча. Гумените щифтове (8) (само за плочи 4 и 6) трябва да паснат в отворите на уреда.
 - Завийте отново четирите винта (9) с кръстата отвертка.
 - Проверете дали шлифовъчната плоча е здраво закрепена.

Закрепване на шлифовъчното листо (фиг. 1)

ВАЖНО! Преди да започнете работа с уреда, моля винаги изключвайте захранващия кабел от контакта.

ЗАБЕЛЕЖКА: Преди да поставите нов шлифовъчен лист, отстранете праха и мръсотията от шлифовъчната плоча (4, 6, 7).

Поставяне на шлифовъчни листа с велкро:

- Можете да фиксирате шлифовъчния лист върху плочата (4, 6, 7) чрез велкро закрепване.
- Уверете се, че отворите за прахоулавяне на листа и плочата съвпадат.

Сваляне на шлифовъчни листа с велкро:

- Просто издърпайте шлифовъчния лист от плочата.

Отстраняване на прах и ВНИМАНИЕ! ОПАСНОСТ ОТ ПОЖАР! При работа

с електроинструменти, които имат контейнер за прах или могат да бъдат свързани към прахоуловител с прахосмукачка, съществува риск от пожар!

При неблагоприятни условия, като например искри, шлифване на метал или метални остатъци в дървесина, дървеният прах в торбата (или в плика на прахосмукачката) може да се самозапали. Това е особено вероятно, ако дървеният прах е смесен с остатъци от лак или други химикали и материалът е силно загрят след продължителна работа. За да избегнете това, не допускайте прегряване на материала или инструмента и винаги изпразвайте контейнера за прах или торбата на прахосмукачката преди почивка.

Кутия за прах (Фиг. 1):

Свързване:

- Плъзнете кутията за прах (3) върху мултифункционалния шлайф и завъртете, докато застопори.

Изваждане:

- Завъртете кутията за прах (3) и я издърпайте от мултифункционалния шлайф.

ЗАБЕЛЕЖКА:

- За да осигурите най-добра ефективност на изсмукването, изпразвайте навреме контейнера за прах (3).
- Извадете контейнера за прах (3) от уреда, както е описано по-горе. Отворете контейнера, като свалите капака (2). Почистете добре и двете части, като ги изтупате старателно.

Адаптер за изсмукване (фиг. 3)

Свързване:

- Плъзнете адаптера за изсмукване (10) върху мултифункционалната шлайфмашина.
- Свържете маркуча на подходяща прахоуловителна система (например работилничен прахосмукач) към адаптера за изсмукване (10).

Изваждане:

- Отстранете маркуча на прахоуловителната система от адаптера за изсмукване (10).
- Свалете адаптера за изсмукване (10).

8. Работа с уреда

М Внимание! Устройството трябва да бъде напълно сглобено преди пускане в експлоатация!

ПРЕДУПРЕЖДЕНИЕ! Уверете се, че уредът е изключен преди да го свържете към електрическата мрежа.

ЗАБЕЛЕЖКА: Винаги включвайте мултифункционалната шлайфмашина преди контакт с материала и я поставяйте върху детайла едва след това.

Включване и изключване (фиг. 1)

Включване на уреда:

- Натиснете превключвателя за ВКЛ./ИЗКЛ. (1) в позиция „I“.

Изключване на уреда:

- Натиснете превключвателя за ВКЛ./ИЗКЛ. (1) в позиция „0“.

Настройка на честотата на вибрации (фиг. 1)

Желаната честота на вибрации може да се избере с помощта на селектора (5) според конкретната нужда. Необходимата честота зависи от материала, който обработвате, и може да се определи чрез проба.

Съвети за работа

- Поставете уреда включен към обработвания детайл.
- Работете с лек натиск.
- Поддържайте равномерен ход.
- Сменяйте шкурките навреме.
- Никога не използвайте една и съща шкурка за различни материали (например дърво и веднага след това метал). Само с изправни шкурки ще постигнете отлични резултати.
- Почиствайте шкурката периодично с прахосмукачка.
- Труднодостъпните места обработвайте с предния или страничния ръб на шкурката върху плочата.
- Движете инструмента паралелно и леко застъпващо се по следите от шлайфане.
- След приключване на обработката повдигнете инструмента от детайла и след това го изключете.

9. Почистване и поддръжка

ВНИМАНИЕ! Винаги изваждайте щепсела от контакта, преди да извършвате каквато и да е работа по уреда.

Мултифункционалната шлайфмашина не изисква поддръжка.

- Почистете уреда веднага след приключване на работа.
- За почистване на корпуса използвайте суха кърпа.
- Почистете полепналия прах от шлайфане с четка.
- Не използвайте остри предмети, бензин, разтворители или почистващи препарати, които могат да увредят пластмасата. Избягвайте попадането на течности във вътрешността на уреда.
- Дръжте вентилационните отвори винаги чисти и свободни.

Сервизна информация

Моля, имайте предвид, че следните части на този продукт подлежат на нормално или естествено износване и затова се считат за консумативи.

Износващи се части*: Шлифовъчни листа

* не е задължително да са включени в комплекта!

Резервни части и аксесоари можете да получите от нашия сервизен център. Сканирайте QR кода на корицата за повече информация.

10. Съхранение

- Цялата машина и аксесоарите трябва да бъдат почистени старателно.
- Съхранявайте уреда и аксесоарите на тъмно и сухо място, недостъпно за деца и над точката на замръзване. Идеалната температура за съхранение е между 5 и 30 °C. Съхранявайте електроинструмента в оригиналната му опаковка.
- Не увивайте машината в найлонови или пластмасови чували или платна, тъй като това може да доведе до образуване на влага.

11. Електрическо свързване

Вграденият електромотор е свързан и готов за работа.

Свързването отговаря на съответните стандарти VDE и DIN.

Електрическото захранване от клиента и използваният удължителен кабел трябва да съответстват на тези изисквания и на местните разпоредби на EVU.

Повредени електрически захранващи кабели

По електрическите кабели често се появяват повреди в изолацията.

Възможни причини:

- Следи от натиск могат да се появят, когато захранващите кабели минават през пролуки на прозорци или врати.
- Прегъвания възникват при неправилно закрепване или водене на кабела.
- Порязвания се получават при прегазване на захранващия кабел.
- Повреди по изолацията могат да настъпят при рязко издърпване от контакта.
- Пукнатини се появяват вследствие на стареене на изолацията.

Такива повредени електрически захранващи кабели не трябва да се използват, тъй като поради изолационните дефекти представляват сериозна опасност за живота! Редовно проверявайте електрическите кабели за повреди.

Уверете се, че по време на проверка захранващият кабел не е свързан към електрическата мрежа. Електрическите кабели трябва да отговарят на съответните изисквания на VDE и DIN, както и на местните разпоредби на EVE. Използвайте само кабели с означение H07RN. Наличието на маркировка с тип на кабела е задължително.

Асинхронен електродвигател

- Захранващото напрежение трябва да бъде 220÷240 V/50 Hz.
- Удължителните кабели с дължина до 25 м трябва да имат минимално сечение от 1,5 mm², а над 25 м — минимум 2,5 mm².
- Максималната защита на електрическата мрежа е 16 A.

Вид на свързване X

Ако захранващият кабел на този продукт бъде повреден, той трябва да бъде заменен със специално подготвен кабел, който може да бъде предоставен от производителя или неговия сервизен център.

Свързването и ремонта на електрическото оборудване могат да се извършват само от квалифициран електротехник.

При въпроси, моля предоставете следните данни:

- Производител на мотора; Тип на мотора
- Вид електричество за мотора
- Данни от табелката на машината
- Данни за електрическото управление

12. Изхвърляне и рециклиране

Информация относно опаковката



Материалите за опаковка могат да бъдат рециклирани. Моля, изхвърляйте опаковките по начин, щадящ околната среда.

Информация относно Закона за електрическо и електронно оборудване (ElektroG)



Електрическите и електронните уреди не трябва да се изхвърлят с битовите отпадъци, а трябва да бъдат отделно събирани и извозвани

за правилно рециклиране!

- Старите батерии и акумулатори, които не са монтирани трайно в устройството, трябва да бъдат премахнати без да се повреждат преди предаване! Тяхното изхвърляне се регулира от Закона за батериите.
- Собствениците или ползвателите на електрически и електронни устройства са длъжни по закон да ги върнат след употреба.
- Крайният потребител носи лична отговорност за изтриването на личните си данни от устройството, което ще бъде изхвърлено!
- Символът на зачеркнатото кошче показва, че електрическите и електронните устройства не трябва да се изхвърлят с битовите отпадъци.
- Такива устройства могат да бъдат предадени безплатно на следните места:
 - Обществени или общински пунктове за събиране и извозване (например общински депа)
 - Търговски обекти за електроуреди (на място и онлайн), ако търговецът е задължен или предлага доброволно приемане.
 - До три устройства от един вид с максимална дължина на ръба 25 см може да предадете безплатно на производителя или на друг оторизиран пункт близо до вас, дори без да закупвате ново устройство.
 - Допълнителни условия за приемане можете да научите от клиентската служба на производителя или дистрибутора.
- При доставка на нов електроуред до частно домакинство, производителят може по ваше желание да организира безплатно прибиране на стария уред. Свържете се с клиентската служба на производителя за това.
- Тази информация важи само за устройства, инсталирани и продавани в страни от Европейския съюз и които попадат под европейската директива 2012/19/EU. В страни извън Европейския съюз могат да действат различни правила за изхвърляне на електрически и електронни уреди.

13.Отстраняване на неизправности

Проблем	Възможни причини	Решения
Машината не работи.	Липсва електрическо напрежение	Проверете предпазителя, захранващия кабел и щепсела. При необходимост ги заменете чрез квалифициран специалист
	Сечението на удължителния кабел е недостатъчно и/или кабелът е прекалено дълъг.	Използвайте удължител с по-голямо сечение и/или изберете по-къс удължителен кабел.
	Мрежовото напрежение е по-ниско от посоченото.	При необходимост се обърнете към електроразпределителното дружество.

Условия на гаранцията

Дата на ревизия 26.11.2021

Уважаеми клиенти,

Нашите продукти преминават през строг контрол на качеството. Ако все пак устройството не работи както се очаква, съжаляваме за неудобството и ви молим да се свържете с нашата обслужваща служба на посочения по-долу адрес. Можете да ни потърсите и по телефон чрез сервизния ни номер. Следващите указания ще ви помогнат за безпроблемна обработка и уреждане при възникване на щети.

За предявяване на гаранционни претенции в рамките на Германия важат следните условия:

- 1. Тези гаранционни условия** определят нашите допълнителни гаранционни услуги от производителя за купувачи (частни крайни потребители) на нови устройства. Законните права за рекламация не се засягат от тази гаранция. За тях отговаря търговецът, от който сте закупили продукта.
- 2. Гаранционната услуга** важи само за дефекти на закупено от вас ново устройство, които са резултат от материален или производствен дефект и – по наш избор – обхваща безплатен ремонт на тези дефекти или замяна на устройството (включително със следващ модел). Заменените устройства или части преминават във наша собственост. Моля имайте предвид, че нашите устройства не са предназначени за търговска, професионална или занаятчийска употреба. Гаранционен случай не се признава, ако устройството е използвано в предприятия или подложено на подобно натоварване по време на гаранционния период.

3. От гаранционните ни услуги се изключват:

Щети на устройството, причинени от неспазване на инструкциите за монтаж, неправилна инсталация, неспазване на ръководството за употреба (например свързване към неправилно напрежение или вид ток), неспазване на указания за поддръжка и безопасност, използване в неподходящи условия или липса на грижа и поддръжка.

Щети на устройството, причинени от неправилна или неуместна употреба (като претоварване на устройството или използване на неразрешени инструменти/аксесоари), проникване на чужди тела (като пясък, камъни или прах), транспортни щети, употреба на сила или външни въздействия (например щети от падане).

Щети на устройството или части от него, които са резултат от обичайно (експлоатационно) или естествено износване, както и щети и/или износване на консумативи.

Дефекти на устройството, причинени от използване на принадлежности, допълнителни или резервни части, които не са оригинални или не се използват правилно.

Устройства, по които са правени промени или модификации.

Незначителни отклонения от стандартните характеристики, които не влияят на стойността или използваемостта на уреда, не се считат за дефект.

Уреди, по които са извършвани самоволни ремонти или ремонти, извършени от неоторизирано лице, не подлежат на гаранция.

Ако идентификационните стикери или маркировки на уреда липсват или са нечетливи, гаранцията не важи.

Уреди с прекомерно замърсяване, които бъдат отказани от сервизния персонал, са изключени от гаранцията.

Искове за обезщетение и последващи вреди не се покриват от тази гаранция.

Гаранционният срок стандартно е **24 месеца*** (12 месеца за батерии/аккумулятори) и започва от датата на покупка на уреда. Важна е датата, посочена в оригиналната касова бележка. Гаранционни претенции трябва да бъдат предявени незабавно след установяване на дефекта. След изтичане на гаранционния срок не могат да бъдат предявявани гаранционни искове. Ремонтът или замяната на уреда не води до удължаване на гаранционния срок, нито стартира нов гаранционен период за уреда или за евентуално вложени резервни части. Това важи и при ползване на сервиз на място. Уредът трябва да бъде предоставен или изпратен в сервиза почистен, заедно с копие от касовата бележка, съдържаща датата на покупка и наименованието на продукта. Ако уредът се изпрати непълнен, без всички части от комплекта, липсващото оборудване ще бъде приспаднато от стойността при замяна или възстановяване на сумата. Частично или напълно разглобени уреди не се приемат като гаранционен случай. При неоснователна рекламация или след изтичане на гаранцията, купувачът поема транспортните разходи и риска при превода. **Преди да подадете гаранционен случай, моля, уведомете сервизния център (виж по-долу).** Обикновено се уговаря дефектния уред да бъде изпратен с кратко описание на проблема чрез куриер (само за Германия) или – в случай на ремонт извън гаранционния срок – с необходимото заплащане на почтенски разходи, съобразно указанията за опаковане и изпращане, на посочения по-долу сервизен адрес. **Моля, уверете се, че при връщане (в зависимост от модела) уредът е напълно освободен от всички работни течности, поради съображения за безопасност.** Продуктът, изпратен до нашия сервизен център, трябва да бъде опакован така, че да се избегнат повреди по време на транспорта. След ремонт или замяна ще ви върнем уреда за наша сметка. Ако продуктът не може да бъде ремонтиран или заменен, по наша преценка може да бъде възстановена сума до размера на закупната стойност, като се вземе предвид износването. **Тези гаранционни услуги важат само за първия частен купувач и не могат да бъдат прехвърляни или отстъпвани.**

5. За да предявите своето право на гаранция, моля, свържете се със сервизния ни център.

Моля, използвайте формуляра на нашия уебсайт за подаване на заявки: <https://www.schepach.com/de/service> Не изпращайте уреди без предварителен контакт и регистрация в нашия сервизен център. Първият контакт със сервизния център е задължителен за ползване на гаранционните ни услуги.

6. Време за обработка

- Обикновено обработваме рекламации до 14 дни след получаване в нашия сервизен център.

В случай че посоченият срок за обработка бъде надвишен по изключение, ще ви уведомим своевременно.

Износващи се части - Към износващите се части спадат: а) включени в комплекта, монтирани или вградени батерии/аккумулятори, както и б) всички моделно-специфични части подлежащи на износване (вижте ръководството за употреба). Батерии/аккумулятори, които са напълно разредени или с повреден корпус/контакти, не се покриват от гаранцията.

Оферта за ремонт - Устройства, които не влизат или вече не влизат в гаранцията, ремонтираме срещу заплащане. Можете да изпратите дефектиралите устройства за оферта за ремонт след запитване към нашия сервизен център и при желание да дадете писмено съгласие за ремонт (по пощата или имейл). Без потвърждение ремонтът няма да бъде извършен.

9. Други претенции, освен изброените по-горе, не могат да бъдат предявени.

Гаранционните условия са валидни само в актуалната си версия към момента на рекламацията и могат да бъдат намерени на нашия уебсайт (www.schepach.com).

При преводи за официална и валидна се счита само немската версия.



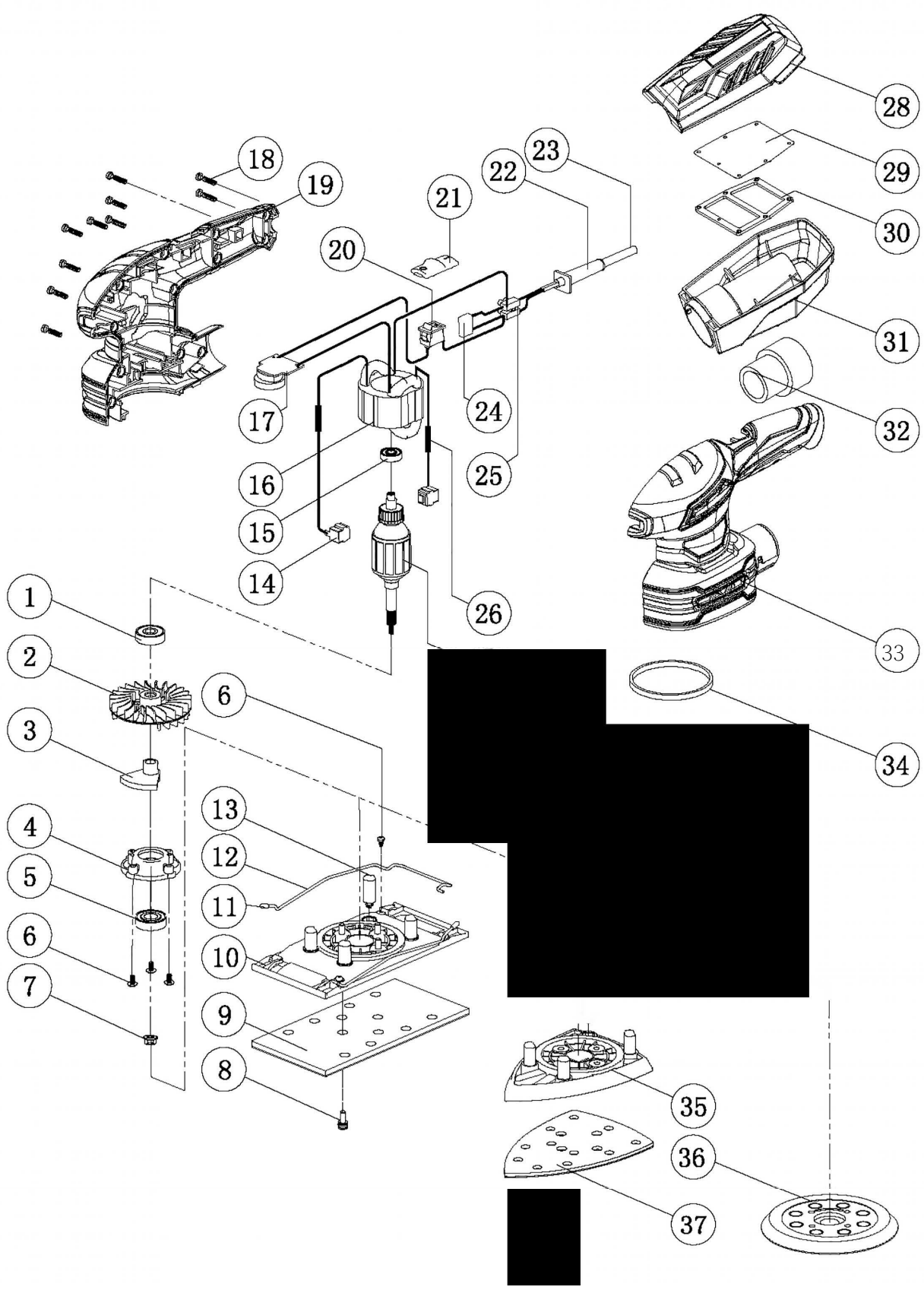
Schepach GmbH · Günzburger Str. 69 · 89335 Ichenhausen (Германия) · www.schepach.com Телефон: +800 4002 4002 (Сервизна линия/безплатен номер за немски стационарен телефон **) · Факс +49 (0) 8223 4002 20 · Имейл: service@schepach.com · Интернет: <http://www.schepach.com>

* В зависимост от продукта гаранционният срок може да е по-кратък от 24 месеца и е различен според вида на всеки различен партиен номер на уреда.

** Без такса за обаждания от стационарни телефони в Германия

Запазваме си правото да правим промени в тези гаранционни условия по всяко време и без предварително уведомление.





Декларация за съответствие на ЕС Оригинална декларация за съответствие
EU Declaration of Conformity
Декларация за съответствие на ЕС



Scheppach GmbH, ул. Гюнцбургер 69, D-89335 Ихенхаузен

декларира следното съответствие съгласно Директива на ЕС и стандарта	а артикул	за продукта
GB с настоящото декларира съответствие по Директива на ЕС и стандарти за следния артикул	CZ	декларира следното съответствие според ЕС директивата и стандартите за продукта
FR декларира следното съответствие съгласно ЕС директива и стандартите за продукта	SK	декларира следното съответствие според ЕС директивата и стандартите за продукта
IT декларира следното съответствие според ЕС директивите и стандартите за продукта	HR	с настоящото потвърждава съответствието с изискванията на ЕС директиви и стандарти за следните изделия
ES декларира съответствие според директивата на ЕС и стандартите за продукта	RS	удостоверява следното съответствие с директивите на ЕС и стандартите за изделието
TR Декларира съответствие според стандартите и директивите, както е описано по-долу.	BA	потвърждава следното съответствие според изискванията на ЕС директиви и стандарти за изделието
DK декларира, че следният продукт е в съответствие с посочените ЕС директиви и стандарти	BG	декларира пълно съответствие съгласно Директивите на ЕС и стандартите за продукта
NL декларира, че този продукт отговаря на приложимите ЕС директиви и стандарти	EE	с настоящото потвърждава, че продуктът отговаря на посочените директиви и стандарти на ЕС
FI декларира, че следният продукт покрива ЕС директивите и стандартите, представени по-долу	LV	удостоверява следното съответствие с Директивите на ЕС и стандартите за дадения артикул
SE декларира, че следният продукт отговаря на ЕС директивите и стандартите	NO	с настоящото декларира съответствие с директивите на ЕС и стандартите за следния продукт
PL декларира, че продуктът е съгласен с посочените ЕС директиви и стандарти	IS	удостоверява изпълнение на изискванията на ЕС и останалите стандарти за продукта
LT декларира съответствие според ЕС директивите и стандартите за този продукт	RU	декларира, че продуктът отговаря на следните директиви и стандарти на ЕС
HU декларира следната съответствие по ЕС директивите и приложимите стандарти за продукта	GR	декларира следното съответствие според Директивите на ЕС и стандартите за продукта

Марка / Brand:

SCHEPPACH

Артикул - наименование / Article name:

3-в-1 мултифункционален шлайф PES31 - PES31 Мултифункционална шлайф машина 3 в 1 - PES31 5903816952

Артикул - № / Art. no.:

2014/29/EU	2004/22/EG	89/686/EWG_96/58/EG	2000/14/EG_2005/88/EG
2014/35/EU	2014/68/EU	90/396/EWG	Приложение V Приложение VI
X 1	X 1		Шум: измерен L _{WA} = xx dB; гарантиран L _{WA} = xx dB P = xx KW; L/Ø = cm Уведомено лице:
X 2			№ на уведомено лице:
	Приложение IV Уведомено лице: № на уведомено лице: № на сертификат:		2016/1628/EC № на емисия:

Референции към стандарти:

EN 62841-1:2015; EN 62841-2-4:2014; EN 55014-1:2017/A11:2020; EN 55014-2:1997/A2:2008; EN 55014-2:2015; EN 61000-3-2:2014; EN IEC 61000-3-2:2019; EN 61000-3-3:2013; EN 61000-3-3:2013/A1:2019

Производителят носи пълната отговорност за издаването на тази декларация за съответствие.

Тази декларация за съответствие е издадена под пълна отговорност на производителя.

Производителят носи единствено отговорност за съставянето на настоящата декларация за съответствие.

* Описаният по-горе обект на декларацията отговаря на изискванията на Директива 2011/65/ЕС на Европейския парламент и Съвета от 8 юни 2011 г. относно ограничаване употребата на определени опасни вещества в електрическо и електронно оборудване.

Описаният по-горе обект на декларацията съответства на разпоредбите на директива 2011/65/ЕС на Европейския парламент и Съвета от 8 юни 2011 г. за ограничаване на използването на определени опасни вещества в електрическо и електронно оборудване.

Устройството, описано по-горе в декларацията, е съобразено с разпоредбите на директива 2011/65/ЕС на Европейския парламент и Съвета от 8 юни 2011 г., която ограничаване употребата на опасни вещества при производство на електрически и електронни устройства.

Ихенхаузен, 24.08.2023

Подпис / Andreas Pexer / Ръководител продуктов мениджмънт

Първи CE: 2020 Възможни промени без предварително уведомление

Регистратор на документи: Ан-Катрин Блохинг
 Гюнцбургер шрасе 69, D-89335 Ихенхаузен

Гаранция DE

Явните дефекти трябва да бъдат съобщени в срок от 8 дни след получаване на стоката, в противен случай купувачът губи всички претенции по отношение на такива дефекти. Даваме гаранция за нашите машини при правилна употреба за срока на законовата гаранция, като в този период ще заменим безплатно всяка част, която докажемо е станала неизползваема поради производствен или материален дефект. За части,

които не произвеждаме сами, осигуряваме гаранция само доколкото имаме права към нашите доставчици. Разходите по монтажа на новите части са за сметка на купувача. Искове за разваляне или намаляване на цената, както и всякакви други искове за обезщетения са изключени.

Гаранция GB

Явни дефекти трябва да бъдат съобщени в рамките на 8 дни след получаване на стоката. В противен случай правото на претенции поради такива дефекти отпада. Осигуряваме гаранция за нашите машини при коректна употреба за периода на законовата гаранция, считано от доставката, като безплатно ще подменим всяка част, която в този срок докажемо стане неизползваема поради дефектен материал

или производствена грешка. За части, които не са произведени от нас, гарантираме само доколкото имаме право на гаранционни претенции към доставчиците. Разходите по монтажа на новите части са за сметка на купувача. Претенции за анулиране на покупката, намаляване на цената или други щети не се признават.

Гаранция FR

Видимите дефекти трябва да бъдат съобщени в срок до 8 дни след получаване на стоката, в противен случай купувачът губи всички права, свързани с тези дефекти. Даваме гаранция за нашите машини при правилна употреба за периода на законовата гаранция, считано от доставката, като безплатно ще заменим всяка част, която в този срок докажемо стане неизползваема поради материален или производствен проблем.

Поради дефекти в материалите или производството. За части, които не произвеждаме сами, гарантираме само доколкото имаме право на гаранционни претенции към доставчиците. Разходите за труд по замяната на частите са за сметка на купувача. Всички искове за разваляне на сделката, намаление на цената или други обезщетения са изключени.

Гаранция IT

Очевидните дефекти трябва да бъдат съобщени в срок от 8 дни след получаване на стоката, в противен случай всички права на купувача във връзка с такива дефекти отпадат. При доказана правилна употреба, гарантираме за нашите машини за целия законов гаранционен срок от доставката, като безплатно ще заменим всеки компонент, който в този период се окаже с дефект на материал или изработка, който го прави неизползваем. За компонентите,

които не произвеждаме сами, гарантираме само доколкото можем да предявим искове към нашите доставчици. Разходите за монтаж на новите компоненти са за сметка на купувача. Искове за разваляне на покупката, намаляване на цената или други обезщетения са изключени.

Гаранция NL

Видимите дефекти трябва да бъдат заявени в срок до 8 дни след получаване на стоката, в противен случай купувачът губи всички права, свързани с тези дефекти. Нашите машини се предлагат с гаранция за периода на законовата гаранция, считано от момента на получаване на машината от купувача. Гаранцията покрива безплатна подмяна на всяка част от машината, която в рамките на гаранционния срок докажемо стане неизползваема поради ма-

териални или производствени дефекти. Гаранцията губи валидност при неправилна употреба или неправилно обслужване на машината. За части, които не произвеждаме сами, предоставяме гаранция само в обхвата, в който сме я получили от първоначалния доставчик. Разходите по монтажа на нови части са за сметка на купувача. Искания за промени, отстъпки и други претенции за обезщетение не се приемат.

Гаранция ES

Очевидните дефекти трябва да бъдат съобщени в рамките на 8 дни след получаване на стоката, иначе купувачът губи всякакви права по такива дефекти. Гарантираме нашите машини при правилна употреба за периода на законовата гаранция, считано от доставката. Безплатно ще заменим всяка част от машината, която в рамките на този срок стане неизползваема поради дефект в материала или производството. Частите, които не са прои-

звездани от нас, ще бъдат гарантирани само доколкото имаме гаранция от нашия доставчик. Разходите по монтажа на нови части са за сметка на купувача. Не се признават права за промени, намаления и други искове за обезщетение за вреди.

Гаранция PT

За този уред предоставяме 24 месеца гаранция. Гаранцията покрива единствено дефекти в материала или производствени дефекти. Повредените части се заменят безплатно, като подмяната се извършва от клиента. Гаранция се предоставя само за оригинални части. Няма право на гаранция в следните случаи: износващи се части, транспортни повреди, щети в резултат на неправилна употреба

или неспазване на инструкциите за употреба, дефекти в електроинсталацията при неспазване на съответните норми за електричество. Освен това, гаранцията важи само за уреди, които не са били ремонтирани от трети лица. Гаранционната карта е валидна само заедно с фактура.

Гаранция NO

Явни дефекти трябва да бъдат съобщени в срок до 8 дни след получаване на стоката, в противен случай клиентът губи всички права поради такива дефекти. Даваме гаранция за нашите машини при правилна употреба за времето на законовата гаранция, считано от предаването, като безплатно заменяме всяка част, която през този период стане неизползваема поради материален или производствен

дефект. За части, които не са произведени от нас, гаранцията важи само доколкото имаме право на гаранция от поддоставчика. Разходите за монтаж на нови части са за сметка на купувача. Искове за изменения, загуби на стойност или други обезщетения се изключват.

Гаранция FI

За видими недостатъци трябва да се уведоми в рамките на осем дни след получаване на стоката. В противен случай купувачът няма право да иска обезщетение за тези недостатъци. Даваме гаранция за нашите машини при правилна употреба за законовия гаранционен срок, считано от доставката, като ще заменим безплатно всяка част от машината, която през този период се окаже неизползваема

Поради дефекти в материалите или производството. За части, които не произвеждаме сами, гаранцията важи само ако доставчикът ни е предоставил такава. Монтажът на новите части се заплаща от купувача. Искания за демонтаж, намаляване на цената или други обезщетения не се разглеждат.

Гаранция EE

Явни дефекти трябва да бъдат съобщени в срок от 8 дни след получаване на стоката, иначе купувачът губи всички права по гаранцията за тези дефекти. При правилно използване предоставяме гаранция за нашите машини за законовия срок, считано от предаването, като безплатно заменяме всяка част, която през този период стане неизползваема.

Поради дефект в материалите или производството. За части, които не произвеждаме сами, гаранцията е ограничена до степента, в която доставчикът ни я предоставя. Разходите по монтажа на нови части се поемат от купувача. Искания за промени, обезщетяване и други претенции за обезщетение са изключени.

Гаранция LV

Очевидни дефекти трябва да бъдат съобщени в рамките на 8 дни след получаване на продукта. В противен случай купувачът губи правото да претендира за тези дефекти. Даваме гаранция за нашите устройства, ако купувачът ги използва правилно през гаранционния период. Безплатно предоставяме всяка резервна част, която стане неизползваема поради дефект в материала или производството.

За резервни части, които не са наше производство, гарантираме само ако имаме гаранция от доставчика. Всички разходи за монтаж на нови части са за сметка на купувача. Отмяна на покупката, намаляване на цената и всякакви други искания за обезщетение не се приемат.

Гаранция LT

За явни дефекти трябва да се съобщи до 8 дни след получаване на устройството. Ако не бъде направено, купувачът губи право на претенции за тези дефекти. За нашите устройства гарантираме пълно обслужване през гаранционния период, ако са спазени условията на производителя-потребителя, и безплатно заменяме всяка част, която стане неизползваема.

Поради лош материал или производствен дефект. Не носим отговорност за части, които не са наше производство и са получени от друг доставчик. Разходите за монтаж на нови части са за сметка на купувача. Прекратяване на покупката или намаляване на цената, както и всякакви други претенции за щети няма да бъдат удовлетворени.

Гаранция HU

Очевидните дефекти трябва да бъдат заявени до 8 дни след получаване на стоката, иначе купувачът губи всички права за такива дефекти. Предоставяме гаранция за нашите машини при правилна употреба за срока на гаранцията, считано от получаването, като безплатно заменяме всяка част, която през този период стане неизползваема поради материален или производствен проблем.

За части, които не произвеждаме сами, гарантираме само ако имаме право на гаранционни претенции към доставчика. Разходите за монтаж на нови части се поемат от купувача. Искания за промяна, намаляване на цена и други претенции за обезщетение са изключени.